

CARTILHA

DE ORIENTAÇÕES A CLIENTES EM USO DE QUIMIOTERÁPICO ORAL

Tangará da Serra - MT
2023



Unimed
Vale do Sepotuba

INTRODUÇÃO

O tratamento oncológico vem evoluído com o passar dos anos, novos estudos e terapias vem sendo desenvolvidas no intuito de oferecer um tratamento seguro, visando o conforto, melhor resposta do paciente, aumento das taxas de cura e sobrevida. Através de um acompanhamento individualizado e humanizado, com os avanços terapêuticos, é possível atingir resultados de excelência nos tratamentos.

É importante salientar que para cada paciente e câncer tratado, existirá uma conduta específica adotada pelo médico, que dependerá de fatores como: tipo de tumor, tamanho, localização, estágio. O protocolo escolhido para o tratamento poderá ser isolado ou em conjunto com outras terapias.

O objetivo desta cartilha é orientar você e seus familiares sobre o tratamento oncológico, bem como as suas consequências. Então, vamos lá!

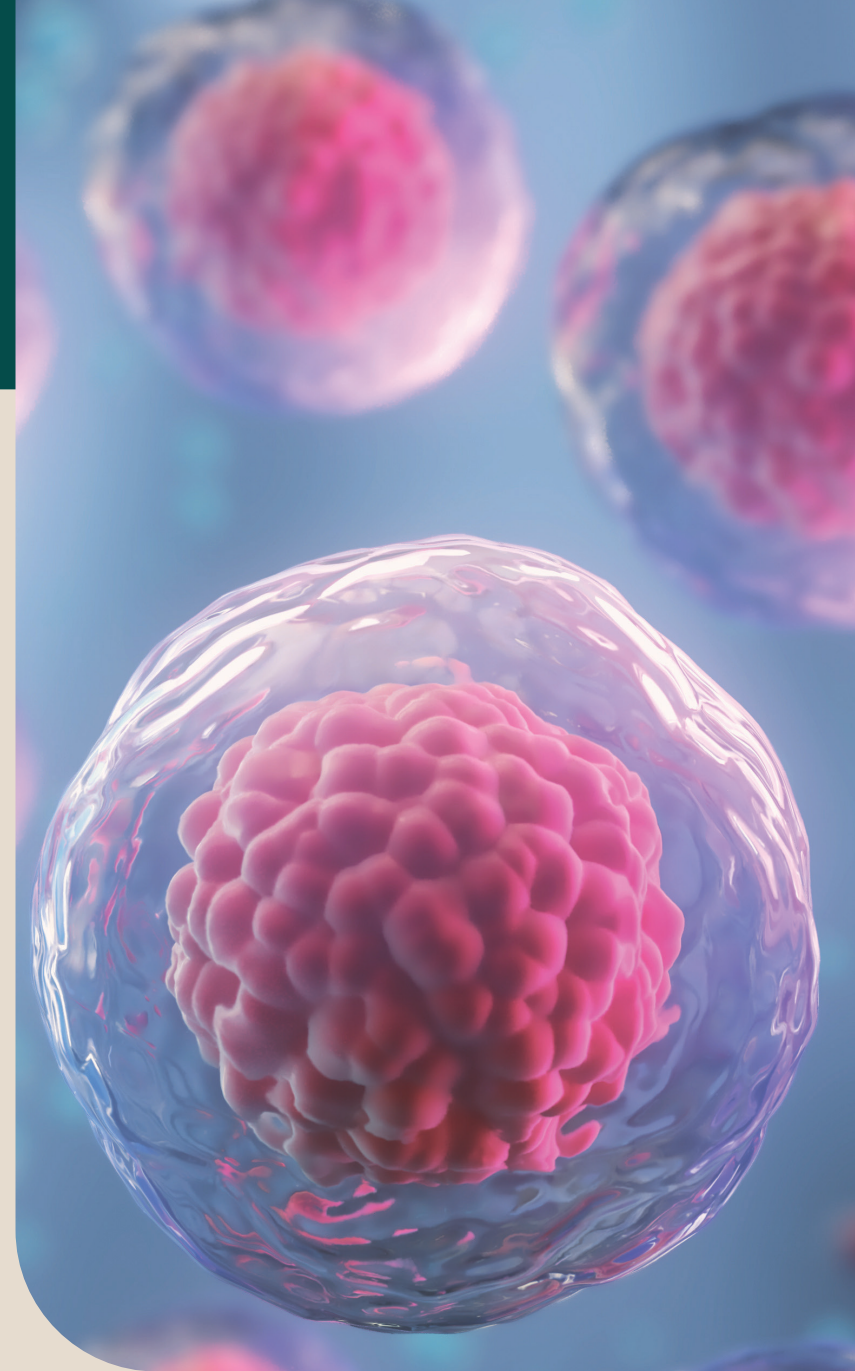


O QUE É CÂNCER?

Câncer é o nome dado a um conjunto de doenças que se caracterizam pelo crescimento desordenado de células. Em fases mais avançadas, essas células podem invadir outros tecidos e órgãos, sendo chamadas de metástases.

Tipos de Tratamento

Os tipos de tratamento para o câncer envolvem desde cirurgia e radioterapia, podendo estar associado ou não ao uso de quimioterapia, imunoterapia, terapia alvo e/ou terapia hormonal.





Cirurgia

É um procedimento que consiste em remover o tumor do corpo, sendo realizado por um médico cirurgião. Ela poderá ser o primeiro tratamento ou também poderá ocorrer após algumas sessões de quimioterapia.

Radioterapia

Este tratamento consiste na utilização de altas doses de radiação para matar as células cancerosas. Com o avanço da tecnologia, hoje é possível incidir a radiação diretamente no tumor, diminuindo assim os riscos da radiação em tecidos saudáveis, minimizando os efeitos colaterais.

Quimioterapia

É um tipo de tratamento onde se utiliza medicamentos para matar as células cancerosas. A quimioterapia pode ser administrada por diversas vias, como a via oral (boca), via endovenosa (veias), via intramuscular (injeções no músculo) ou via subcutânea (tecido subcutâneo). Pode estar ou não associada a outros tratamentos.



Imunoterapia

Neste tratamento as células que compõem o sistema de defesa do paciente, são estimuladas a reconhecer as células tumorais e combater o câncer.

Terapia alvo

É um tipo de tratamento onde o medicamento administrado vai agir em alvos que estão localizados na célula tumoral e estas células serão bloqueadas, impedindo a sua evolução.

Terapia hormonal

Alguns cânceres, utilizam os hormônios produzidos pelo nosso corpo para crescerem, neste tipo de tratamento, neste tipo de tratamento os medicamentos utilizados impedem a liberação desses hormônios na corrente sanguínea, retardando ou impedindo o crescimento do tumor. Alguns cânceres de mama e próstata são tratados com essa terapia.

Nesta cartilha abordaremos mais especificamente as **terapias orais**.

QUAIS CUIDADOS DEVEM SER TOMADOS DURANTE O TRATAMENTO EM CASA?

Algumas quimioterapias podem ser realizadas em casa, como é o caso da **quimioterapia oral**. É importante orientar o paciente e/ou responsável, que deve-se ter uma atenção com os horários da administração do medicamento, bem como seguir todas as recomendações fornecidas pelo farmacêutico no ato da entrega do medicamento.

Também é importante seguir à risca as orientações quanto ao armazenamento deste medicamento, ou seja, longe de outros medicamentos de uso familiar, fora do alcance de crianças ou animais de estimação e sempre acondicionado em sua embalagem original.



COMO UTILIZAR A QUIMIOTERAPIA ORAL?

No ato da entrega do medicamento, o paciente e/ou responsável, receberá orientações quanto a dose diária a ser utilizada de acordo com a prescrição médica, se a ingestão poderá ser realizada com alimento ou não, bem como o horário.

Caso tenha dúvidas, entre em contato com o médico ou farmacêutico da unidade de saúde.

O QUE FAZER QUANDO ESQUECER DE USAR O MEDICAMENTO?

Caso você esqueça de usar o medicamento no horário correto, entre em contato com o farmacêutico da unidade, mas não tome dose extra. Aguarde até o próximo horário e tome a dose normal. As doses não tomadas não são substituídas.



CONSUMO DE BEBIDAS ALCOÓLICAS

Não é proibido o consumo de bebidas alcoólicas, a não ser que esteja tomando antibióticos e tranquilizantes. Porém, não é aconselhado o uso durante o tratamento quimioterápico.

POSSÍVEIS EFEITOS COLATERAIS:

- Feridas na boca;
- Queda do cabelo;
- Enjoo e vômito;
- Fraqueza;
- Tontura;
- Cansaço;
- Escurecimento da pele (hiperpigmentação);
- Prisão de ventre;
- Diarreia;
- Anemia, leucopenia e trombocitopenia;
- Síndrome mão – pé.



RECOMENDA-SE:



Evitar lugares fechados, sem ventilação e com aglomeração de pessoas;



Proteger a pele de ferimentos ao se depilar, barbear, cortar as unhas;



Evitar contato direto com animais domésticos e suas excreções;



Manter uma dieta saudável, rica em legumes, verduras, frutas, cereais e pobre em gorduras;



Manter boa higiene corporal e bucal;



Medir a temperatura sempre que perceber alguma alteração.



Inspecionar regularmente a pele, a boca, o ouvido e o nariz a procura de alguma lesão e/ou mancha;

ATENÇÃO!



Não faça uso de vacinas sem o consentimento do seu médico.

Procure atendimento médico **IMEDIATAMENTE** em casos:

- Febre igual ou superior a 37,8°C.;
- Pintas e machas avermelhadas na pele;
- Sangramentos;
- Dor persistente;
- Falta de ar ao realizar pequenos esforços;
- Crise convulsiva;
- Reações alérgicas;
- Aparecimento de nódulos pelo corpo;
- Diarreia por mais de 2 dias.

Unimed
Vale do Sepotuba

Referências:

INCA (Instituto Nacional de Câncer) - www.inca.gov.br

Instituto Oncoguia - www.oncoguia.com.br

www.bp.org.br/pdfs/centro-oncologico/BP-Cartilha-para-pacientes-oncologicos.pdf