

Relatório de **Gestão** e de **Sustentabilidade**  
**COOPERATIVISTA**

**Aqui  
tem  
gente.**

**Aqui  
tem  
vida.**

**Aqui  
tem  
Unimed.**

**Unimed**   
Centro Paulista





**Aqui  
tem  
gente.**

**Aqui  
tem  
vida.**

**Aqui  
tem  
Unimed.**

#### **AQUI TEM UNIMED**

Promover saúde e qualidade de vida em nossas cidades, por meio do cooperativismo médico e do conhecimento em saúde, para que o maior número de pessoas possa viver mais e melhor.

2021

# Aqui tem Unimed

**Por sermos um sistema cooperativista nacional**, formado e liderado por médicos, somos naturalmente vocacionados para o cuidado da saúde e da vida das pessoas. Com vínculos locais, nossos médicos vivem a realidade de suas cidades. Possuem autonomia e conhecimento para prestar o melhor atendimento à saúde das pessoas de maneira integrada, impactando positivamente as comunidades a que eles pertencem.

**Nosso sistema permite que as pessoas** tenham acesso a serviços e a conhecimentos médicos que aliam a intimidade local do nosso cooperado à competência de gestão de saúde do maior sistema cooperativista do mundo em nosso setor. Em nossa trajetória, atuando próximo aos municípios e entidades públicas e privadas, construímos conhecimento e impacto que nos fizeram ser respeitados em todo o país. Somos referência nacional para cuidar da saúde e da vida dos brasileiros.

**Cada Unimed é liderada por médicos cooperados** e suas equipes de profissionais, que residem nas cidades em que atuam e conhecem seus desafios. Somos parceiros e atuamos lado a lado de nossas comunidades para impactar a qualidade de vida local. A Unimed acredita que é esse tipo de vínculo e atuação que nos permite melhorar as diversas realidades do cuidado da saúde e do bem-estar no Brasil.

**Quanto mais descomplicados formos**, mais ágeis seremos. E mais rápido alcançaremos a realização do nosso Propósito. Devemos integrar e simplificar nossos processos e sistemas com o foco do cliente, tomando todas as nossas

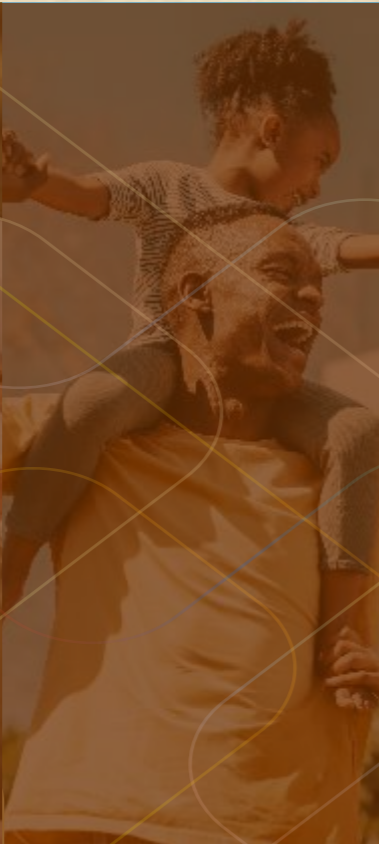
decisões com ele no centro para oferecer o cuidado de que a sua saúde precisa. Com a ajuda de soluções tecnológicas e nosso espírito empreendedor para inovar, conseguiremos facilitar a experiência de nossos clientes, em cada Unimed e no intercâmbio entre elas.

**Nosso modelo de negócio tem o compromisso** de oferecer segurança e confiança para todas as pessoas que se relacionam com o sistema. Com nossa governança sistêmica, garantimos que todos os nossos clientes sejam atendidos, em todos os territórios em que atuamos, independente da Unimed com a qual possuam vínculos. As pessoas terão maior confiança na Unimed à medida que entenderem nosso funcionamento sistêmico e demonstrarmos nossos compromissos ESG, evidenciados por uma governança clara, por práticas de gestão e apoio junto a nossas cooperativas e empresas, também nos âmbitos social e ambiental, sensíveis e abertos à diversidade e evolução de nossa sociedade.

**A Unimed é um modelo cooperativo e sistêmico** que tem como premissa a sustentabilidade na geração e distribuição de resultados, na construção de um modelo de cuidado com a saúde inclusivo e na contribuição com a sociedade. Reconhecemos a interdependência entre as partes e o todo como condição para nossa evolução e perenidade, assim como para o cumprimento do nosso propósito. Seremos reconhecidos como um sistema sustentável pela nossa atuação pautada em nossos princípios, pelas práticas que entregam os atributos de nossa marca e pelo constante diálogo com as novas demandas da sociedade.



# Sumário em CAPÍTULOS



**1**

Sobre o  
Relatório

**2**

Governança

**3**

Gestão  
de Áreas

**4**

Relacionamento

**5**

Indicadores  
de Porte

**6**

Demonstrações  
do Exercício

## O que contêm NESTE RELATÓRIO

### **CAPÍTULO 1 - SOBRE O RELATÓRIO**

Como consultar este relatório - Gr131132133134  
Públicos de interesse - GRI 3.5-14.144.15  
Índice Remissivo GRI

### **CAPÍTULO 2 - GOVERNANÇA**

Mensagem do Presidente-GRI 1.1  
Missão, visão e valor - GRI 4.8  
Diretoria executiva e conselhos - GRI 4.1 14.2 14.3 14.5  
Governança Corporativa -GRI-3.814.114.44.10  
Princípios do Cooperativismo - GRI 4.6

### **CAPÍTULO 3-GESTÃO DE ÁREAS**

Comunicação Interna  
Marketing e Eventos  
Educação Continuada  
Tecnologia da Informação

### **CAPÍTULO 4-RELACIONAMENTO**

Nossos Colaboradores - GRI.2.312.5  
Sistema Unimed  
Nossas Unimeds  
Intercâmbio Regional  
Contas Médicas  
Beneficiários - GRI 2.2 12.7

### **CAPÍTULO 5-INDICADORES DE PORTE**

Desempenho Econômico - GRI EC4/ECS/ECK  
Desempenho Ambiental -GRI-EN1/EN8-/EN28  
Desempenho Social - GRI SO2 / SO3/\$04

### **CAPÍTULO 6-DEMONSTRAÇÕES DO EXERCÍCIO**

Balanco Patrimonial (Ativo)  
Balanco Patrimonial (Passivo)  
Sobras à disposição da AGO  
Demonstrações dos Mutações do Patrimônio líquido  
Notas Explicativas Relatório dos Auditores Independentes  
Parecer do Conselho Fiscal  
Expediente - GRI-2.1/2.2/2.4/2.6

Aqui  
tem  
gente.

Aqui  
tem  
vida.

Aqui  
tem  
Unimed.



# 01

O QUE CONTEMPLA ESTE CAPÍTULO:

Como consultar o **Relatório Públicos de Interesse** Índice Remissivo **GRI**

Aqui tem gente.

Aqui tem vida.

Aqui tem Unimed.

<b>1</b> Sobre o Relatório	<b>2</b> Governança	<b>3</b> Gestão de Áreas	<b>4</b> Relacionamento	<b>5</b> Indicadores de Porte	<b>6</b> Demonstrações do Exercício
-------------------------------	------------------------	-----------------------------	----------------------------	----------------------------------	--

## Como consultar O RELATÓRIO

**O relatório de sustentabilidade** é a prática de medir e divulgar através de um relatório, os impactos socioambientais causados pelas atividades cotidianas de uma organização. A GRI-Global Reporting Initiative, é uma ampla rede independente composta por milhares de indivíduos e organizações distribuídos em mais de 30 países e com sede em Amsterdan-Holanda. No Brasil, a GRI conta com a parceria da UniEthos e do núcleo de estudos em sustentabilidade da Fundação Getúlio Vargas. A GRI é também um núcleo oficial de colaboração do Programa das Nações Unidas para o Meio Ambiente.

Para a gestão corporativa da empresa, o relatório pode representar o diagnóstico das principais fortalezas e debilidades no que tange o seu desempenho socioambiental, e assim, uma oportunidade de inovação e alta performance. Para a imagem pública da empresa, o relatório GRI é a oportunidade de transparência, melhoria da reputação e o aumento da fidelidade, motivação e compromisso de seus diferentes stakeholders (funcionários, colaboradores, fornecedores, acionistas, investidores, etc).

Apesar de não ser uma certificação e sim um processo voluntário e interno da empresa, os benefícios da elaboração e divulgação do relatório de sustentabilidade pela GRI são bastante parecidos. A GRI desenvolveu a "Estrutura de Relatórios de Sustentabilidade" e as Diretrizes para a

Elaboração de Relatório de Sustentabilidade", que compõe o conjunto de documentos que formam a base para a elaboração do relatório de sustentabilidade de qualquer organização.

Esta é a oitava vez que a Unimed Centro Paulista adota as diretrizes de qualidade estabelecidas pela Global Reporting Initiative (GRI). A Unimed Centro Paulista está participando ao nível de aderência ("C"), o último capítulo, além das Demonstrações Contábeis do exercício de 2023, trazem ainda o Balanço Social consolidado da Unimed Centro Paulista de acordo com o modelo do Instituto Brasileiro de Análises Económicas (IBASE).





## Públicos DE INTERESSE

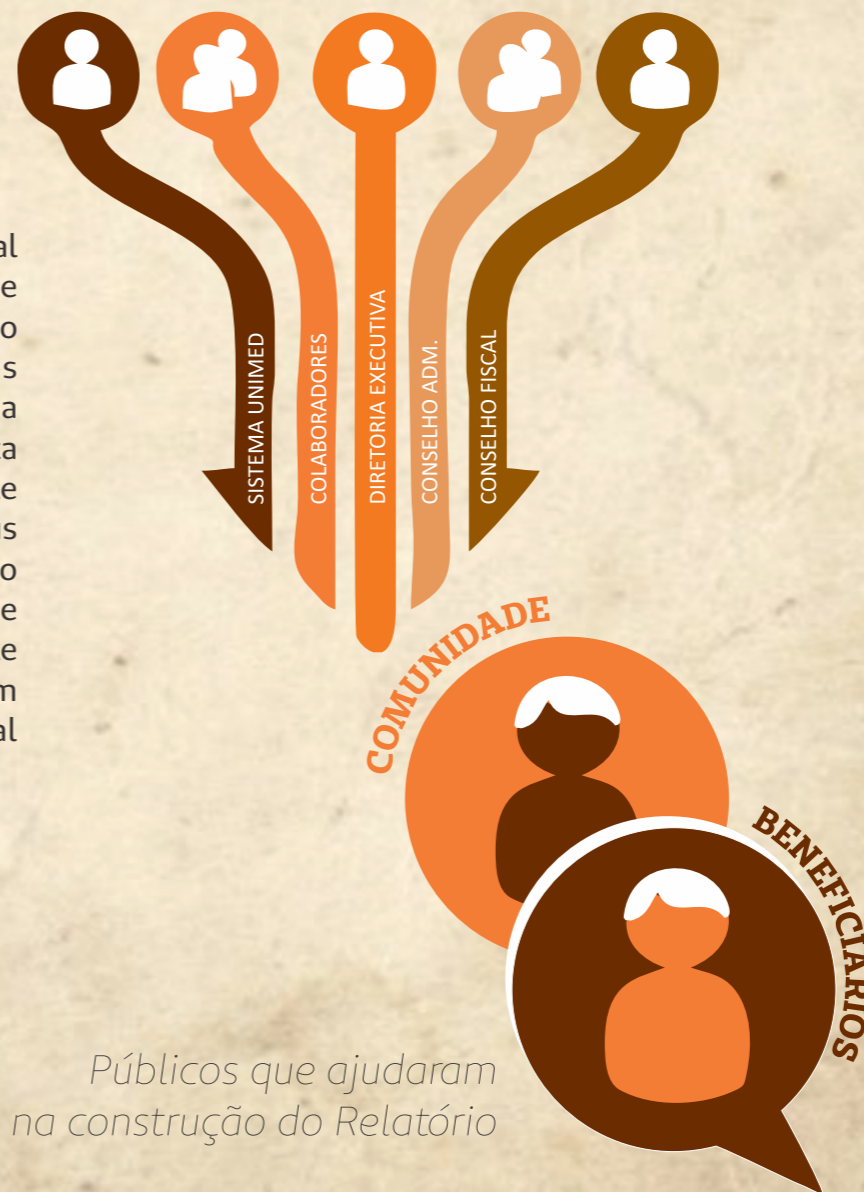


Aqui tem gente.

Aqui tem vida.

Aqui tem Unimed.

A partir da metodologia da Global Reporting Initiative (GRI), que determina um processo estruturado para o contato com os diversos públicos de interesse para a organização, a Unimed Centro Paulista a fim de definir o conteúdo deste relatório entrou em contato com seus stakeholders (dirigentes, conselho administrativo, fiscal, gestores e Unimeds) para então, construir este compilado de informações para serem apresentadas na Assembleia Geral Ordinária (AGO).



*Públicos que ajudaram na construção do Relatório*

## Índice REMISSIVO – GRI

### Estratégia e Análise

- 1.1 -Carta do Presidente
- 1.2 - Impactos, riscos e oportunidades

### Perfil Organizacional

- 2.1 -Nome
- 2.2 -Marca
- 2.3 -Estrutura
- 2.4 -Localização
- 2.5 -Países
- 2.6 -Natureza Jurídica
- 2.7 -Mercado
- 2.8 -Porte
- 2.9 -Alterações
- 2.10 -Prêmios

### Parâmetros para o Relatório

- 3.1 -Período
- 3.2 -Data
- 3.3 -Emissão
- 3.4 -Contatos
- 3.5 -Conteúdo
- 3.6 -Limite
- 3.7 -Escopo e Limite
- 3.8 -Bases
- 3.9 -Técnica de Medição
- 3.10 -Reformulação de Informações
- 3.11 -Mudanças Significativas
- 3.12 - Índice Remissivo
- 3.13 -Verificação Externa

### Governança Corporativa

- 4.1 -Governança
- 4.2 - Diretor Executivo
- 4.3 -NºDeMembros
- 4.4 -Assembleia
- 4.5 -Remuneração
- 4.6 -Conflito de Interesse
- 4.7 -Qualificação
- 4.8 -Missão, Visão e Valores
- 4.9 -Supervisionar a Gestão
- 4.10 -Autoavaliação
- 4.11 -Precaução
- 4.12 -Outras Cartas e Princípios
- 4.14 -Relação de Stakeholders
- 4.15 -Processo de Priorização

### Desempenho Econômico-EC

- EC1
- EC3 e EC5
- EC4 e EC6

### Desempenho Social Referente à Sociedade-SO

- SO1
- So3, SO4, So5
- So7

### Desempenho Ambiental -EN

- EN1, EN2, EN3, EN8, EN22, EN26

### Desempenho Referente a Práticas Trabalhistas e Trabalho Decente -LA

- La1
- La2
- La3
- La4
- LA6
- LA7
- LA8
- LA10
- LA11eLA12
- LA13
- LA14

### Desempenho Referente a Práticas de Direitos Humanos -HR

- HR1,HR2
- HR3,HR4, HR5, HR6, HR7,HR8e HR9

### Desempenho Referente a Responsabilidade Pelo Produto-PR

- PR1
- PR2
- PR3
- PR4
- PR7, PR8 e PR9

Para localizar as informações referente aos indicadores da Global Reporting Initiative, consulte a tabela acima.

# 02

## O QUE CONTEMPLA ESTE CAPÍTULO:

Mensagem do **Presidente**  
Nossa **Essência**  
Diretoria e **Conselhos**  
Governança **Corporativa**  
Princípios **Cooperativistas**

Aqui  
tem  
gente.

Aqui  
tem  
vida.

Aqui  
tem  
Unimed.

**1**  
Sobre o  
Relatório

**2**  
Governança

**3**  
Gestão  
de Áreas

**4**  
Relacionamento

**5**  
Indicadores  
de Porte

**6**  
Demonstrações  
do Exercício

## Mensagem do PRESIDENTE

**O “Aqui tem Unimed” é o tema central do nosso relatório de gestão da Unimed Centro Paulista.** Um novo posicionamento da Unimed Brasil lançado em 2022 com o propósito de evidenciar seu patrimônio da marca destacando a centralidade nas pessoas, seu vínculo com o lugar e com a qualidade de vida da comunidade local. Sempre com seu propósito maior, cuidar das pessoas.

A Unimed Centro Paulista com seus 28 anos de história completados em 2023, tem uma capilaridade regional com um quadro social composta com 14 singulares num universo de mais de 4 milhões de habitantes. Surgimos com o objetivo de integrar as cooperativas e propiciar-lhes assessorias nas áreas técnicas, orientando, coordenando, normatizando e cultivando a filosofia cooperativista entre dirigentes, médicos cooperados e colaboradores. Nascemos pequena, como uma semente, mas hoje podemos colher os frutos desta, que é uma das Intrafederativas Paulistas de maior representatividade do sistema Unimed.


A Unimed Centro Paulista em sua forma de atuar tem buscado constantemente criar situações favoráveis para a perenidade do seu negócio. Como de praxe relatamos nosso desempenho, através da metodologia GRI - Global Reporting Initiative, ou seja, uma intenção transparente para comunicar aos nossos públicos como estamos crescendo, e quais são nossas conquistas. E mais do que conquistas, este Relatório reporta os desafios que encontramos ao longo de um ano difícil que foi o cenário da saúde suplementar no Brasil em

em 2023, em um compromisso de transparência e de busca de entendimento do ambiente e das limitações que nos cercam.

É fato que crescemos e que a experiência de 28 anos neste mercado nos coloca na condição balizadora de mudanças onde podemos contribuir na construção de um negócio sustentável e economicamente viável para todos os seus membros.

Em relação as demonstrações contábeis, estamos sendo auditados pela AFH Auditoria, onde apresentamos números satisfatórios, e uma performance econômica relevante a posição patrimonial e financeira da Unimed Centro Paulista. Os indicadores obtidos no ano de 2023 mostram o equilíbrio do negócio da cooperativa Unimed.

Aqui tem gente. Aqui tem vida. Aqui tem Unimed e aqui tem também um rico material do porquê a Unimed Centro Paulista é uma cooperativa de sucesso. Deseja saber o por que deste sucesso? Ela tem uma política pautada na transparência, na austeridade e no equilíbrio, além de ser conduzida por pessoas comprometidas com o trabalho, resultados e excelência.

Boa leitura a todos. 



**Dr. Carlos Roberto Nogueira dos Santos**  
Presidente da Unimed Centro Paulista

GRI - 4.8

## Nossa *ESSÊNCIA*

**Sobre a Unimed** - A Unimed possui 57 anos de atuação no mercado de saúde suplementar. A marca nasceu com a fundação da Unimed Santos (SP), em 1967, e hoje é composta por 340 cooperativas de saúde, com assistência para cerca de 19 milhões de beneficiários em todo País. Entusiasta do movimento **Somos Coop**, da Organização das Cooperativas Brasileiras (OCB), o Unimed conta com mais de 116 mil médicos, 122 hospitais próprios e cerca de 2.500 hospitais credenciados, além de pronto-atendimentos, laboratórios e ambulâncias para garantir o qualidade da assistência médica, hospitalar e de diagnóstico complementar prestada aos beneficiários das cooperativas.

Sua marca é ratificada pelo Instituto Nacional da Propriedade Industrial (INPI) como de alto renome por seu grande nível de conhecimento pelo público, autoridade incontestável e fama que ultrapassa os limites do segmento de saúde.

**A Unimed Centro Paulista** completou em 2023, vinte oito anos de existência no mercado nacional possuindo missão, visão e valores alicerçadas na Confederação Unimed e os princípios cooperativistas. A GRI 4.8 mede os processos em vigor no mais alto órgão de governança para assegurar que conflitos de interesse sejam evitados.



### MISSÃO

Representar, integrar e orientar a atuação das cooperativas filiadas à Unimed Centro Paulista.

### VISÃO

Ter papel decisivo na valorização do trabalho médico e na melhoria do padrão de atenção à saúde.

### VALORES

Dedicação, cooperação, eficiência, transparência, ética e comprometimento com os princípios cooperativistas.

## Diretoria Executiva e CONSELHOS

Gestão Diretoria  
2023- 2027



Carlos Roberto  
Nogueira dos Santos  
*Diretor Presidente*



Carlos Alberto  
Joussef  
*Diretor Administrativo*



João Lian Junior  
*Diretor de Marketing  
e Educação*



Marcelo Torrente  
Silva  
*Diretor de Planejamento*



Alexandre  
Augusto Redondano  
*Diretor Financeiro*

**O Conselho Administrativo** é composto por um representante de cada singular filiada à Unimed Centro Paulista e são diretamente responsáveis pelas decisões estratégicas da cooperativa. Se organizam a partir de um Estatuto Social.

Anualmente é realizado uma Assembleia Geral, para qual todos são convocados, em que a Diretoria Executiva apresenta resultados e presta contas do exercício anterior. A assembleia é a mais direta ferramenta de expressão dos cooperados sobre as questões de gestão da organização.



Aqui  
tem  
gente.

Aqui  
tem  
vida.

Aqui  
tem  
Unimed.

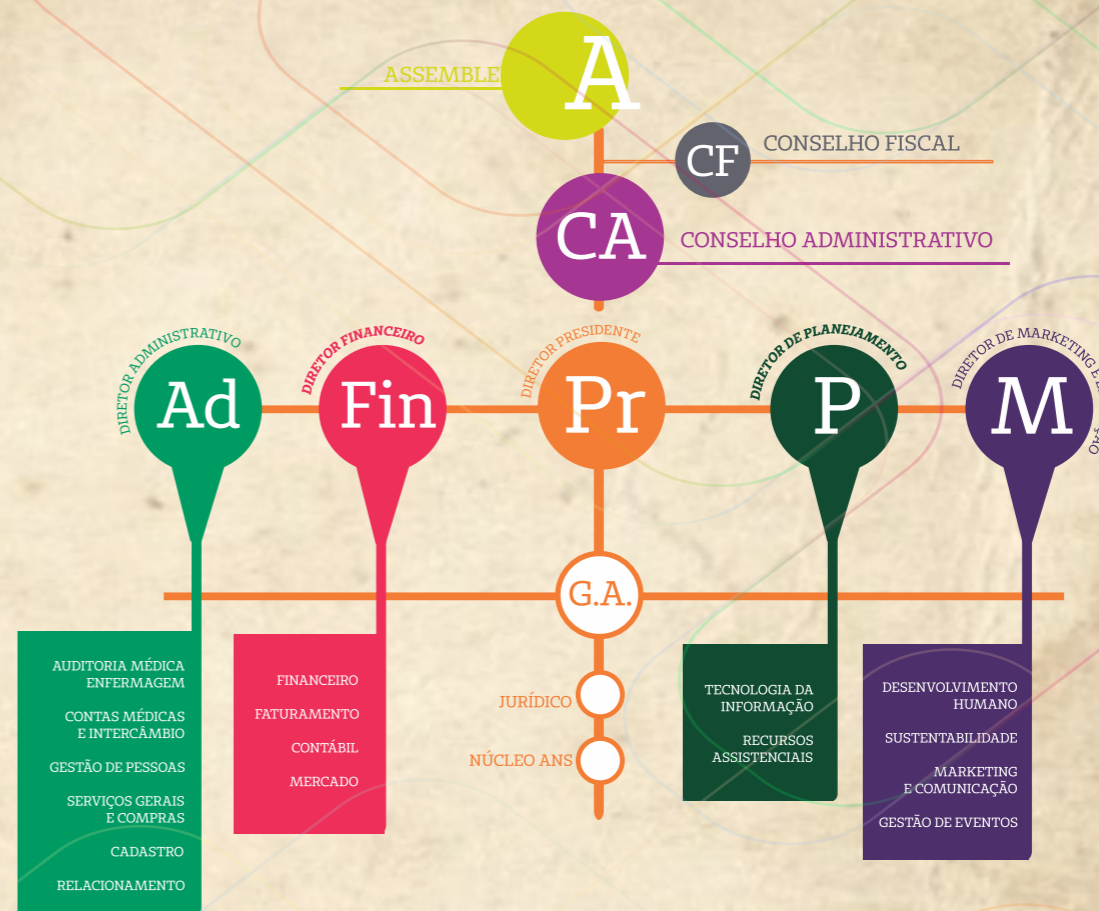
## Governança CORPORATIVA

A governança corporativa é uma parte muito importante da gestão, ajudando a aperfeiçoar processos, gerenciar e reduzir riscos e a estruturar as melhores práticas éticas no nosso ambiente de trabalho. Investir em boas práticas de gestão faz a diferença e contribui para bons resultados nas condutas, decisões e relações das instituições com os seus públicos de Interesse. Pensando em como tudo isso tem a ver com tornarmos a Unimed Centro Paulista cada vez mais inovadora, ágil e eficiente, nós contamos com uma estrutura de Governança Corporativa, feita pela união da diretoria executiva e os conselhos administrativo e fiscal.

A Diretoria Executiva é dividida em cinco áreas, o institucional, administrativo, financeiro, planejamento, marketing e educação. A Unimed Centro Paulista por ser uma cooperativa de trabalho médico de segundo grau, não realiza nenhum tipo de operações terceirizadas ou de joint ventures que possam afetar a comparabilidade do negócio da cooperativa no período pré estipulado deste relatório de gestão. Os 14 médicos cooperados dirigentes da Unimed Centro Paulista, são formados pelos presidentes das singulares filiadas e possuem direito igualitário ao voto e podem também manifestar-se diretamente sobre qualquer aspecto de gestão.

As assembleias de sócios, o trabalho dos Conselhos e instrumentos como este relatório constituem os principais mecanismos para a autoavaliação dos órgãos mais altos de governança.

## ORGANOGRAMA



## Princípios COOPERATIVISTAS

### Adesão Livre e Voluntária

As cooperativas são abertas para todas as pessoas que queiram participar, que estejam alinhadas ao seu objetivo econômico e dispostas a assumir suas responsabilidades como membros. Não existe qualquer discriminação por sexo, raça, classe, crença ou ideologia.

### Gestão Democrática

As cooperativas são organizações democráticas controladas pelos seus membros, que participam ativamente na formulação de suas políticas e na tomada de decisões. Os representantes oficiais são eleitos por todo o grupo.

### Participação Econômica

Em uma cooperativa, os membros contribuem equitativamente para o capital da organização e recebem remuneração por sua produção, sendo os excedentes destinados conforme decidido de forma democrática, como nos resultados de sobras do exercício.

### Autonomia e Independência

As cooperativas são organizações autônomas, de ajuda mútua, controladas por seus membros, e nada deve mudar isso. Se uma cooperativa firmar acordos com outras organizações, públicas ou privadas, deve fazer em condições de assegurar o controle democrático pelos membros e a sua **autonomia**.

### Educação, Formação e Informação

Ser cooperativista é se comprometer com o futuro dos cooperados, do movimento e das comunidades. As cooperativas promovem a educação e a formação para que seus membros, além de oferecer informações para o público em geral, sobre a natureza e vantagens do cooperativismo.

### Intercooperação

Cooperar é trabalhar em conjunto. É assim, atuando juntas, que as cooperativas dão mais força ao movimento e servem de forma mais eficaz aos cooperados. Sejam unidas em estruturas locais, regionais, nacionais ou até mesmo internacionais, o objetivo é sempre se unir em torno de um bem comum.

### Interesse pela Comunidade

Contribuir para o desenvolvimento sustentável das comunidades é algo natural ao cooperativismo. As cooperativas fazem isso por meio de políticas aprovadas pelos membros.

*Processos em vigor no mais alto órgão de governança para assegurar que conflitos de interesse sejam evitados.*



# 03

O QUE CONTEMPLA  
ESTE CAPÍTULO:

Comunicação **Interna**  
Marketing e **Eventos**  
Educação **Continuada**  
Tecnologia da **Informação**

Aqui  
tem  
gente.

Aqui  
tem  
vida.

Aqui  
tem  
Unimed.

**1**  
Sobre o  
Relatório

**2**  
Governança

**3**  
Gestão  
de Áreas

**4**  
Relacionamento

**5**  
Indicadores  
de Porte

**6**  
Demonstrações  
do Exercício



## Comunicação INTERNA

A partir das mudanças econômicas e sociais provocadas pela, pandemia de Covid-19, manter a constância no crescimento do mercado de saúde suplementar foi um dos grandes desafios enfrentados este ano de 2023.

Consolidar a força da marca, garantir a qualidade dos serviços e trabalhos realizados nos garante a certeza e segurança de uma cooperativa comprometida com os seus colaboradores, cooperados e beneficiários.

Estes são alguns dos muitos motivos que indicam o engajamento e a vocação dos profissionais que prezam pela prestação de, um trabalho de excelência.

### Os resultados da comunicação interna

A comunicação interna é essencial para garantir que os colaboradores, conselhos e presidentes das Unimeds estejam alinhados no discurso oficial da cooperativa é nos seus objetivos táticos e estratégicos, permitindo melhor desempenho nos atividades.

A Unimed Centro Paulista manteve seus boletins devidamente atualizados com Informações importantes sobre os diversos processos da cooperativa, além das redes sociais com a força do LINKEDIN. Entregamos também o Relatório Anual de Gestão ano de 2022 temático sobre o Vôo dos Gansos. Neste relatório contemplamos as atividades realizadas no ano anterior e as Demonstrações Contábeis.



## Marketing e EVENTOS

**PREMIAÇÃO**  
**PRÊMIO REGIONAL UNIMED DE PROPAGANDA 2022**

**SAVE THE DATE**

**E o galo está cantando para anunciar os seus vencedores!**

SEGUNDA **15 MAIO**  
DAS 15H ÀS 17H  
HOTEL CONFORT HOTEL LIMEIRA

Palestra magna com os Campeões Olímpicos **Maurício Lima e André Heller**  
Sorteio de vários brindes e bolas autografadas.

**CONFIRMAÇÃO DE PRESENÇA**  
As 13 Unimeds filiadas à Intersulderativa poderão inscrever suas equipes de comunicação, marketing e eventos até o dia 11 de maio pelo email: [linha@ufecep.com.br](mailto:linha@ufecep.com.br)

Unimed Centro Paulista UNICRED

**SAVE THE DATE**

**LGPD o beabá**

Baseado na 2ª Avaliação de Aderência de Segurança da Informação e Privacidade de Dados para a LGPD

**28 agosto 14h30**

Unimed Centro Paulista

**Carina Pereira dos Santos**  
Advogada especialista em proteção de dados e privacidade - IBO e CPPI pela International Association of Privacy Professionals (IAPP)

Unimed Centro Paulista

**CONVIDA**

**Confraria UNIMED**

**SÁBADO 09 dez 12h**

Almoço de Final de Ano no **Restaurante Pobre Juan**  
Galvina Shopping  
Rua Dom Pedro I, 53 - Jardim Madalena, Campinas.

REALIZAÇÃO: Unimed Centro Paulista SOMOS COOP

Confirmar presença até o dia 1 de dezembro pelo e-mail [marketing@ufecep.com.br](mailto:marketing@ufecep.com.br)  
O convite dá direito a 1 acompanhante.





# Vila Unimed – SUESP 2023



- Admire o Pôr do Sol
- RELAXE!
- RESPIRE fundo
- ANDE DESCALÇO
- Pegue onda
- de um MERGULHO
- Observe as Estrelas
- Procure Conchinhas



## Educação CONTINUADA

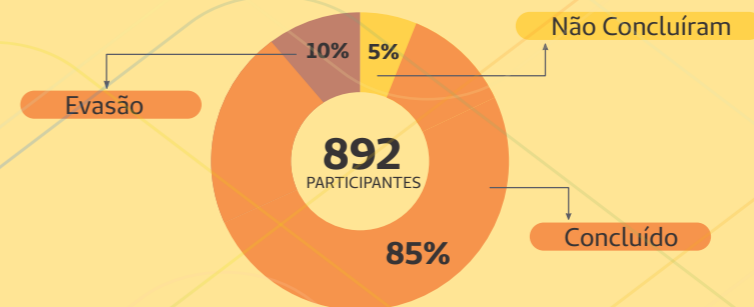
O **Programa de Educação Continuada** da Unimed Centro Paulista disponibilizou em 2023 um ciclo de Educação à Distância (EAD) e presencial para aperfeiçoar o atendimento das nossas Unimeds tanto, para colaboradores quanto para médicos cooperados e dirigentes.

A Unimed Centro Paulista tem como objetivo do Programa de Educação Continuada viabilizar a participação dos colaboradores e médicos cooperados e prestadores em treinamentos para o desenvolvimento assistencial com intuito de capacitar e treinar com foco na gestão da qualidade e melhoria contínua, tendo como foco principal a melhoria nos resultados de atenção à saúde e satisfação dos beneficiários.

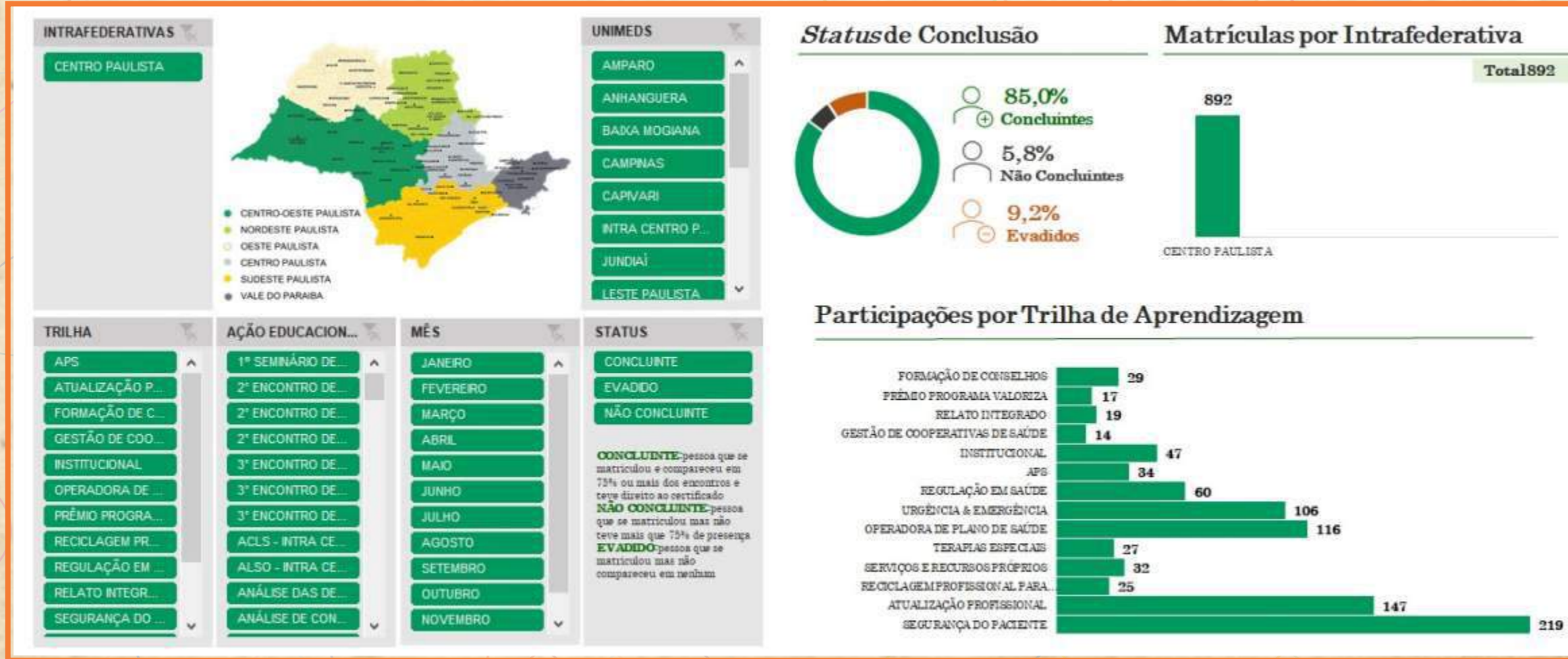
Cuidar bem dos nossos beneficiários é compromisso da Unimed Centro Paulista. Para isso trabalhamos constantemente em busca da excelência e nos treinamentos com um time de professores de alto nível vinculados ao SESCOOP – Serviço Educacional e Social do Cooperativismo Paulista.



**Participantes do Programa de Educação Continuada em 2023**



## Educação CONTINUADA



## Tecnologia da INFORMAÇÃO

Este é o Plano Diretivo de Tecnologia da Informação e as principais estratégias que foram utilizadas durante o ano de 2023 baseadas nas atuais instalações. Temos como missão a implantação e manutenção de sistemas que garantam a integridade e confiabilidade da informação e aumentem a produtividade dos processos da Cooperativa. Realizamos investimentos estratégicos significativos na infraestrutura tecnológica e de informática.

A equipe da área de Tecnologia da Informação da Unimed Centro Paulista é composta de 3 pessoas, sendo elas um coordenador, uma assistente e um auxiliar de informática. Essa equipe tem como atribuições dar suporte e manutenção a ferramentas e sistemas implantados na Cooperativa, tanto quanto aos seus usuários na utilização dos mesmos.

### Sistemas

São utilizados os seguintes sistemas na Cooperativa:

- Sistema de Gestão Saúde/EMS506 - Totvs 12;
- Interface Única de Autorizações (Unimed Brasil) e Chat;
- Foundation (Web Service-Sistema de Autorização Eletrônica de Guias);
- Sistema Ajius para Contestação de Glosas (UB);
- Sistema APP Beneficiário;
- Sistema de Atividades (Controle de Nips)
- B.I. qlikview - FESP;
- Sistema SIMPRO;

### Sistemas Extras

- Validador de Arquivos Unimed (Sistema para validação, envio e recebimento de ptu A100 à A1300);

- Sistema Cadu (Cadastro Unimeds);
- WSD Intercâmbio (Transações Eletrônicas)
- Nova CMB;
- Ranking Unimed Brasil
- Invenis (Fesp);
- OneDrive (Fesp).

### Aquisições / Investimentos de Equipamentos e Softwares em 2023

Compras Diversas	
5 Hd SSD 480GB Kingston .....	R\$ 1.127,54

Serviços Diversos	
Divisão de Rede elétrica e quadros de Ar Condicionado .....	R\$ 17.000,00
Instalação e chave de Transferência Automática para Nobreak .....	R\$ 8.000,00

### Servidores:

Licenças de Software	
Aquisição 1 Licença de Software para edição de arquivos PDF .....	R\$ 200,00
Aquisição Licença Certificado Digital A1 .....	R\$ 329,90

Serviços de Implementações	
Migração Atualização Console Software Antivírus (Kaspersky) .....	R\$ 2.800,00
Implantação Tomcat Totvs .....	R\$ 7.652,64
Upgrade Comercial Impressoras com bilhetagem (De acordo com LGPD) .....	R\$ 65,00
Start para Nobreak 60KVA (Prédio) .....	R\$ 1.750,00
Checkup Preventivo Baterias Nobreak 6 KVA .....	R\$ 500,00

**Total Investimento Parque Servidores ..... R\$ 39.425,08**

## Tecnologia da INFORMAÇÃO

### Hardware

#### Computadores e Periféricos na Sede

Computadores	36
Notebooks (comodato)	8
Notebooks (DELL)	3
Outsourcing de cartão	1
Outsourcing Multifuncional	3
<b>TOTAL</b>	<b>49</b>

#### Computadores Servidores na sede Site A (Estrutura Nova)

Equipamento	Observações	Quantidade
Tecnologia VMWare	DellEmc 650	2
Repositorio de BKP	DellEmc R550	1
Storage EMC Unity 380	Storage	1

#### Computadores Servidores na sede Site B (Parado)

Equipamento	Observações	Quantidade
Tecnologia VMWare	HP DL360	1
	HP DL360	1
Storage		1

#### Backup

Equipamento	Observações	Quantidade
HP DL360	Backup	1
EMC Data Domain Dd160	Appliance Backup	1
Autoloader (fitas)	Fitas Backups	1

### Infraestrutura

A Federação Centro Paulista está dividida em 9 departamentos: Intercâmbio, Contas Médicas, Cadastro, Faturamento, Financeiro, Marketing, Relacionamento, Auditora e Informática.

### Usuários

A Cooperativa é composta por 28 colaboradores usuários dos sistemas implantados. Contamos com 129 usuários externos ao sistema entre contabilidade e Call Center Fesp.

### Reuniões

Periódicas Comitê Estado SP.Reuniões CATI (Grupo Técnico Unimed do Brasil)Participações em reuniões diversas Unimed do Brasil)

### Implantações/Migrações/Atualizações

Implantação PTU (txt e xml): No decorrer do ano foi implantado novas versões do PTU envolvendo muitas alterações no sistema, gerando manutenção em todos os nossos desenvolvimentos específicos.

### Atualização Sistemas

Durante o ano de 2023 algumas atualizações no sistema Sistema ERP foram realizadas pelo departamento de T.I migrando dos Versões:

TOTVS 12.1.3414 para 12.1.22.09.5;  
TOTVS 12.1.22.09.5 para 12.1.22.09.9;  
TOTVS 12.1.22.09.9 para 12.1.23.01.11;  
TOTVS 12.1.23.01.11 para 12.1.23.01.12;

Essas atualizações envolveram várias mudanças em estruturas de tabelas dos sistemas o que nos levou a realizar muitos testes e ajustes antes e durante o processo de migração.

### Atualização Certificado Digital para WSD Intercâmbio

Realizado processo de atualização e configurações do Certificado Digital para funcionalidade das transações eletrônicas, conforme determinação da Unimed do Brasil.



## Tecnologia da INFORMAÇÃO

### **Implantação (REINF)**

Realizado a implantação, parametrizações, testes e liberação no sistema Totys-EMS para EFD-Reinf que é um dos módulos do Sistema Público de Escrituração Digital (SPED) visando a geração e envio dos dados via XMLcom integração do certificado digital do tipo Al.

### **Instalação e Configuração Certificado Al**

Realizado processo de instalação e configurações do Certificado Digital do tipo Al para funcionalidade de envio de dados das Obrigações Fiscais ao Governo.

### **Suporte**

Estações de Trabalho: Constantes Atualizações, manutenções, reinstalações de softwares.

### **Software Kaspersky Anti-Virus**

Acompanhamento diário dos processos de atualizações de bases de dados, Implementações de Novas regras de acordo com a necessidade para controle e segurança da rede interna.

### **Videoconferência**

Suporte na montagem e apoio as reuniões.

Arquivos PTU A300, 4400, A500, A550, A700, A900, A1300, importação das Tabelas de (Materiale Medicamento). Valorização da Unimed do Brasil e TNUMM

Exportação e Importação dos arquivos PTÚs A400 e A700, suporte a importação e exportação PTU A500, A550. Sendo que o envio de alguns PTÚs, são considerados no cálculo do Ranking Unimed's

### **Armazenamento e trocas de Fitas ou "DVDS»**

Realizamos o armazenamento e a troca de fitas ou DVDs de backup das Unimeds no cofre.

### **Soluções de Chamados**

Foram solucionados no ano de 2023 uma média de 800 chamados envolvendo problemas diversos em todos os departamentos da cooperativa, coma: sistemas, hardwares, erros ocasionados pelo usuário, dúvidas, etc. Estão fora desde cálculo todos as demais atividades desenvolvidas pelo departamento de informática, tais como obrigações com a ANS, desenvolvimentos de relatórias, montagens e entrega de relatórios a diretoria, A700, etc.

### **Auxílio e dúvidas à Singulares**

Auxilio em geral para Singulares Filiadas a Unimed Centro Paulista;

### **Carga Mensal de Arquivos BI**

Mensalmente, após o fechamento contábil são gerados os arquivos de movimentações e enviados para carga de base de dados à FESP.

### **Complementos do Sistema**

Desenvolvimento de relatórios e programas extras ao Sistema TOTVS, para os Departamentos de Intercambio, Cadastro, Contas Medicos e Faturamento quando são necessários dados que não conseguimos obter através das opções oferecidas pelo sistema. Eles são desenvolvidos utilizando a linguagem de programação Progress conforme a necessidade destes departamentos.- Alterações nos programas de Layouts de Importação/Exportação PTU e demais alterações conforme a necessidade.

## Tecnologia da INFORMAÇÃO

Desenvolvimento programa de extração de dados, para apresentação a auditoria.

### **ANS-AGENCIA NACIONAL DE REGULAMENTAÇÃO**

O departamento de T.I está sempre em contato com as novas regras determinada pela Agência Nacional de Saúde "ANS", visando aprimorar os sistemas envolvidos e minimizar ao máximo a geração de inconsistências em seus dados informados. Atualmente o departamento responde por algumas das obrigações com a Agência tais como:

#### **SIP**

Novas elaborações de sistema para geração do SIP de acordo com novas regras da ANS (Sistema destinado ao envio de informações e emissão de relatório gerencial de acompanhamento da prestação dos serviços aos beneficiários de planos privados de assistência à saúde) É enviado trimestralmente a ANS.

#### **SIB**

Conferência e acertos dos arquivos SIB de acordo com as regras da ANS (Sistema destinado a informação de dados dos beneficiários). É enviado mensalmente a ANS.

#### **PEONA**

Emissão de relatório trimestral para informação de nota técnica.

#### **Radar TISS**

Pesquisa da ANS para acompanhar a implantação do padrão TISS pelas operadoras de planos privados de assistência à saúde. Busca orientar novos estudos e planos de ação da ANS e do Comité de Padronização de Informações em

Saúde Suplementar (Envio quando necessário).

#### **PPA**

Extração de dados e montagem de relatórios para Auditor - Ápice com finalidade de geração do PPA.

#### **RPS**

Geração de arquivos de Prestadores Diretos e Indiretos conforme regras da ANS (Sistema destinado a informação da Rede de Prestadores). (Envio Gerência)

#### **RPC**

Geração e conferência de dados para informação da Rede de Produtos junto a ANS (Envia Gerência).

#### **Envio de Dados ANS**

Geração e envio mensal de informações de dados de atenção à saúde, realizados nos beneficiários de planos de saúde, recebidos pelas operadoras. Estamos repossando esta obrigatoriedade para setor de contas médicas.

#### **Pool de Risco**

Emissão de dados e elaboração de relatórios para cálculo de Pool de Risco e composição do Diops.

# Tecnologia da INFORMAÇÃO

## Software Unimed Brasil

### Ranking Unimed Brasil

Acompanhamento mensal, caso a classificação de nossa Unimed tenha sofrido alguma alteração decrescente, aplicamos alguma medida para que no próxima mês voltamos a classificação melhor. Ficamos com as seguintes Classificações:

De Janeiro à Março de 2023 Classificação "A".



De Julho à Setembro de 2023 Classificação "A".



De Abril à Junho de 2023 Classificação "A".



De Outubro à Dezembro de 2023 Classificação "B".



## Tecnologia da INFORMAÇÃO

### WSD Intercâmbio

Acompanhamento diário nos diversos tipos de transações eletrônicas, estas que são consideradas para o cálculo no Ranking Unimed. De acordo com Monitoramento realizado por nosso Departamento de TI através da Ferramenta WSD Intercâmbio transitaram pelo Sistema de Intercâmbio eletrônico no ano de 2023 as seguintes quantidades de transações:

Transações WSD realizadas da Centro Paulista para Outras Unimeds 2023										
periodo	Cancelamento	Consulta de A1100	Pedido de Autorização	Pedido de Complemento de Autorização	Pedido de Insistencia	Resposta de Auditoria	Status da Transação	Requisição de Ordem de Serviço	Consulta de dados do Beneficiario	Total Geral
jan	3	52	11	1	2	2.218	1	1	15	2.304
fev	4	39	10		1	2.135			10	2.199
mar	3	43	14		10	2.603		3	12	2.688
abr	2	46	12		9	2.309	3	3	10	2.394
mai	8	39	14		4	2.712	1	3	31	2.812
jun	1	37	12		6	2.376		2	39	2.473
jul	2	36	7		4	2.130		4	5	2.188
ago		35	5		2	2.718		4	7	2.771
set		30	8		6	2.398		2	11	2.455
out		36	12	1	12	2.306			14	2.381
nov		45	1		1	2.088			2	2.137
dez	3	46	6		2	1.714		1	6	1.778
<b>Total Geral</b>	<b>26</b>	<b>484</b>	<b>112</b>	<b>2</b>	<b>59</b>	<b>27.707</b>	<b>5</b>	<b>23</b>	<b>162</b>	<b>28.580</b>

Transações do WSD enviadas para Centro Paulista 2023										
Periodo	Cancelamento	Comunicação de Decurso de Prazo	Comunicação de Internação ou Alta do Beneficiario	Consulta de dados do Beneficiario	Pedido de Autorizacao	Pedido de Complemento de Autorização	Pedido de Insistencia	Resposta de Auditoria	Status da Transação	Total Geral
jan	773	5	1	13.575	16.655	361	227	8	296	31.901
fev	746	5		11.622	14.955	252	163	6	252	28.001
mar	1.074	4	3	14.753	19.427	352	186	12	264	36.075
abr	822	3	5	12.660	15.642	314	145	9	163	29.763
mai	870	2	2	18.991	18.597	344	195	5	192	39.198
jun	751			14.395	16.236	228	154	10	190	31.964
jul	764	6	4	14.613	16.227	245	136	7	195	32.197
ago	854	1	3	16.757	18.842	279	174	6	209	37.125
set	771	3	2	15.783	15.783	350	155	9	141	32.997
out	747	6	4	15.826	16.378	337	138	13	155	33.604
nov	701	1	2	15.839	15.318	281	144	1	134	32.421
dez	565	3	3	16.965	12.288	224	136	3	121	30.308
<b>Total Geral</b>	<b>9.438</b>	<b>39</b>	<b>29</b>	<b>181.779</b>	<b>196.348</b>	<b>3.567</b>	<b>1.953</b>	<b>89</b>	<b>2.312</b>	<b>395.554</b>

## Tecnologia da INFORMAÇÃO

### Gastos com licenças de uso sistemas / link internet / servidor

Datasul	<b>R\$ 91.537,09</b>
Portal Unimed's	<b>R\$715.361,16</b>
NETWORK (Link Internet)	<b>R\$ 15.588,00</b>



# 04



O QUE CONTEMPLA  
ESTE CAPÍTULO:

Nossos **Colaboradores**  
Sistema **Unimed**  
Nossas **Unimeds**  
Intercâmbio **Regional**  
Contas **Médicas**  
Cadastro e **Faturamento**

Aqui  
tem  
gente.

Aqui  
tem  
vida.

Aqui  
tem  
Unimed.

**1**  
Sobre o  
Relatório

**2**  
Governança

**3**  
Gestão  
de Áreas

**4**  
Relacionamento

**5**  
Indicadores  
de Porte

**6**  
Demonstrações  
do Exercício

## Nossos COLABORADORES

A Unimed Centro Paulista está dividida em nove áreas de negócio dispostas da seguinte forma: Intercâmbio, Relacionamento, Contas Médicas, Cadastro e Faturamento, Financeiro, Marketing, Comunicação, Educação, Responsabilidade socioambiental, Informática e Gerência Administrativa.

A Cooperativa é composta por 28 colaboradores usuários dos sistemas implantados para dar suporte as singulares filiadas à Intrafederativa. Como Intrafederativa, temos a responsabilidade junto às nossos singulares de dar suporte educacional de qualidade para criarmos profissionais altamente qualificados neste mercado tão competitivo. Foi pensando nisso que a Unimed Centro Paulista deu continuidade ao seu amplo Programa de Educação Continuada visando capacitar ainda mais o capital intelectual que as Unimed's possuem.

Um bom time de empregados contribui e muito para a sustentabilidade do negócio, pois a Unimed Centro paulista acredita que o funcionário é o alicerce para o constante crescimento e desenvolvimento da cooperativa.



1.362  
**82%**  
são mulheres

**32**  
empregados



### BENEFÍCIOS AOS EMPREGADOS

*Assistência médica*  
*Ovos de Páscoa*  
*Cesta de Natal*  
*Uniformes*  
*Confraternização final de ano*  
*Participação nos Resultados\**  
*Vale alimentação*  
*Vale transporte desconto reduzido*  
*Abono por tempo de serviço*

\*O Programa de Participação dos Resultados é baseado na equivalência salarial.

## Sistema UNIMED

### Singulares

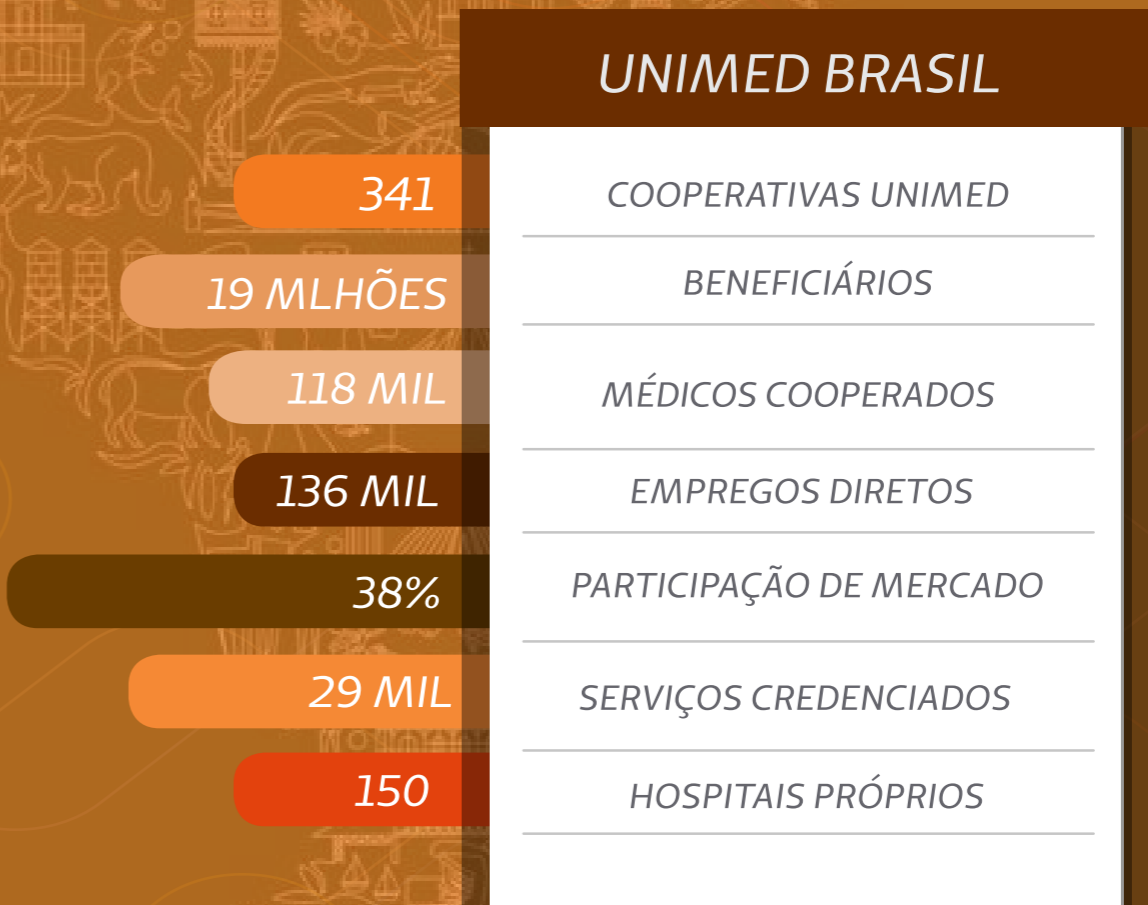
São chamadas de singulares as cooperativas de trabalho com atuação em uma cidade ou num grupo de cidades geograficamente próximas. Tem as suas especificidades, corpo clínico único e autonomia administrativa.

### Federações

A união das singulares é chamada de Federação, que pode se dar em nível regional ou estadual. Por meio da Federação, as singulares atuam em conjunto, com a finalidade de encontrar soluções regionais para problemas comuns.

### Confederação

A Unimed do Brasil é a confederação das Unimeds existentes no país e a legítima detentora da Marca Unimed. Tem representação política junto às esferas do Governo e faz alinhamento institucional nas questões referentes à saúde suplementar do país.





## Nossas UNIMEDS



Aqui  
tem  
gente.

Aqui  
tem  
vida.

Aqui  
tem  
Unimed.

### Unimed Filiadas

- Unimed Amparo
- Unimed Anhanguera
- Unimed Regional da Baixada Mogiana
- Unimed Capivari
- Unimed Campinas
- Unimed Os Bandeirantes
- Unimed Jundiaí
- Unimed Leste Paulista
- Unimed Limeira
- Unimed Piracicaba
- Unimed Pirassununga
- Unimed Rio Claro
- Unimed Santa Bárbara D'Oeste/Americana e Nova Odessa
- Unimed Tatuí
- TOTAL: 14 SINGULARES

14 Unimed Filiadas



## Intercâmbio REGIONAL

Composto pelos setores: Central de Autorizações, Auditoria Médica e Enfermagem, Relacionamento, Ouvidoria e Compras, sendo os mesmos integrados de forma conjunta para prestar o atendimento ao beneficiário às suas mais diversas necessidades. A infraestrutura da sala permite uma ótima integração dos setores, que em 2023 era composto por:

Central de Autorizações - 1 auxiliar, 1 assistente e 1 coordenadora; Auditoria - 2 Médicos Auditores e 2 Enfermeiras Auditoras; Relacionamento/Ouvidoria/Compras - 2 colaboradoras e 1 coordenadora.

A Central de Autorização e setor de Relacionamento e Compras mantêm-se com os canais de comunicação aos beneficiários e UnimedS via e-mail, telefone, presencial e WhatsApp, favorecendo uma comunicação de excelência, eficaz e de forma individualizado; conquistando assim uma parceria sólida, para que possamos solucionar os problemas já na primeira instância, evitando assim reclamações e demandas judiciais desnecessárias e custosas ao Sistema Unimed; estreitando ainda mais o contato e o jeito de cuidar Unimed.

A Auditoria de OPME foi fortalecido com a vinda do médico ortopedista - Dr Paulo Remondi nos auxiliando nos casos de alto custo e; alto complexidade destacando algumas parcerias e embasamentos; técnicos. Permanecemos buscando novos acordos, seja ele com UnimedS, cooperados ou até mesmo com o beneficiário.

A Junta Médica e as auditorias especializadas se tornam uma ferramenta necessária e eficaz para que a

sustentabilidade financeira seja mantida.

Os relatórios de autorizações diárias continuam sendo apresentados à Diretoria Administrativa, com o objetivo de atualizar o cenário para a tomada de decisões.

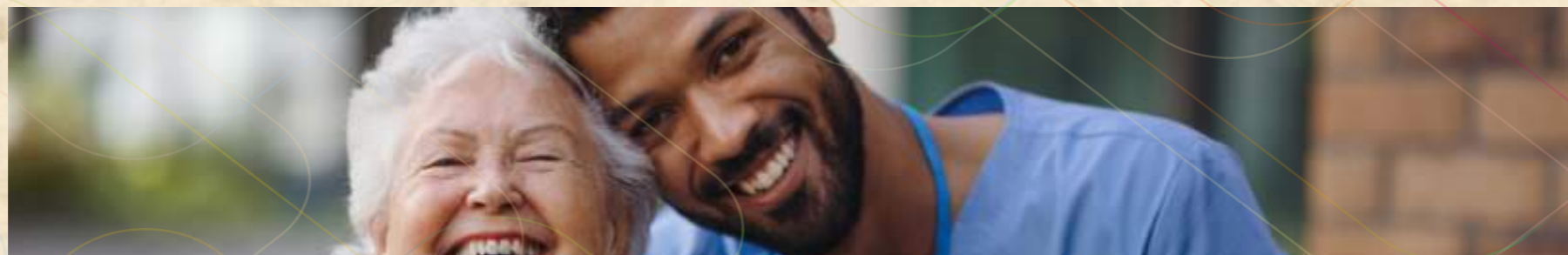
Os Comitês do Sistema Unimed em âmbito Nacional e Estadual (Comitê Nacional de Intercâmbio, Comitê Nacional de Ouvidores, Comitê Nacional de Rede, Comitê Estadual de Intercâmbio e Grupo Permanente de Atendimento) mantêm-se no modalidade remota/on-line disponibilizando as informações ao Sistema Unimed.

A Auditoria Médica e de Enfermagem, participa dos encontros on-line que estão focados na busca de soluções envolvendo a implantação de novas tecnologias médicas, mudanças na legislação da Agência Nacional de Saúde e atualização contínua das regras vigentes no Manual de Auditoria Médica e de Enfermagem.

O monitoramento dos pacientes internados com foco na de hospitalizações ocorre em parceria com a Unimed do sistema, desenvolvendo tratativas com possibilidade dos termos dos tratamentos ocorrerem de forma domiciliar.

A falta de rede credenciada ou vagas dentro do prazo da ANS, bem como atendimento às NIP e Liminares, aumentou significativamente, impactando no aumento de negociações diretas com prestadores das diversas regiões/repasse e reembolsos aos beneficiários para atender toda demanda recebida.

## Intercâmbio REGIONAL



### HOME CARE

MÉDIA DE PACIENTES ATENDIDOS

**14 PACIENTES**

VALOR TOTAL AUTORIZADO

**R\$ 1.822.387,21**

REDUÇÃO/ANO

**R\$ 10.520,51**



### ONCOLOGIA

MÉDIA DE PACIENTES EM TRATAMENTO

**80 PACIENTES**

VALOR TOTAL AUTORIZADO

**R\$ 5.567.709,45**

## Intercâmbio REGIONAL



**OPME**

**VALOR TOTAL AUTORIZADO**  
**R\$ 4.915.019,97**

**REDUÇÃO**  
**R\$ 2.360.807,13**



**ECONOMIA MATERIAIS E MEDICAMENTOS**

**VALOR TOTAL ECONOMIA**  
**R\$ 2.027.298,77**

## **Intercâmbio REGIONAL**



**REEMBOLSO AOS BENEFICIÁRIOS**

**VALOR TOTAL PAGO**

**R\$ 547.176,63**



**PARCERIA COM PRESTADORES**

**VALOR TOTAL PAGO**

**R\$ 2.619.296,75**

## Contas Médicas - PAGAMENTO DE GLOSAS

UNIMEDS	VALOR COBRADO	VALOR PAGO	GLOSA	VALOR DESCONTO	VALOR IR	PERCENTUAL GLOSA %
UNIMED AMPARO	1.983.441,87	1.959.222,60	24.219,27	0,00	0,00	1,22
UNIMED ARARAS	1.241.741,06	1.176.321,26	65.419,80	0,00	0,00	5,27
UNIMED BAIXA MOGIANA	4.756.389,06	4.680.913,96	53.048,03	0,00	22.427,07	1,12
UNIMED CAMPINAS	5.987.757,35	5.818.055,84	145.076,73	0,00	24.624,78	2,42
UNIMED CAPIVARI	254.589,39	252.191,73	2.397,66	0,00	0,00	0,94
UNIMED OS BANDEIRANTES	961.765,60	940.081,02	21.684,58	0,00	0,00	2,25
UNIMED JUNDIAÍ	1.392.526,23	1.318.674,52	68.935,11	0,00	4.916,60	4,95
UNIMED LESTE PAULISTA	2.802.035,00	2.676.375,80	125.659,20	0,00	0,00	4,48
UNIMED LIMEIRA	2.161.019,17	2.051.530,14	109.489,03	0,00	0,00	5,07
UNIMED PIRACICABA	9.386.936,23	8.921.544,34	358.951,36	0,00	106.440,53	3,82
UNIMED PIRASSUNUNGA	341.721,65	339.278,65	1.459,90	0,00	983,10	0,43
UNIMED RIO CLARO	2.982.972,93	2.936.375,92	46.597,01	0,00	0,00	1,56
UNIMED SANTA BARBARA	3.797.222,41	3.629.676,41	167.546,00	0,00	0,00	4,41
UNIMED TATUI	214.730,59	212.082,84	2.647,75	0,00	0,00	1,23
<b>TOTAL FEDERADAS</b>	<b>38.264.848,54</b>	<b>36.912.325,03</b>	<b>1.193.131,43</b>	<b>0,00</b>	<b>159.392,08</b>	<b>3,12</b>
OUTRAS UNIMEDS	23.744.985,44	22.786.565,80	907.595,10	0,00	50.824,54	0,00
<b>TOTAL GERAL</b>	<b>62.009.833,98</b>	<b>59.698.890,83</b>	<b>2.100.726,53</b>	<b>0,00</b>	<b>210.216,62</b>	<b>3,39</b>

## Contas Médicas - PAGAMENTO DE GLOSAS

MESES	VALOR COBRADO	VALOR PAGO	GLOSA	VALOR DESCONTO	VALOR IR	PERCENTUAL GLOSA %
Janeiro	4.789.209,02	4.657.614,23	117.422,55	0,00	14.172,24	<b>2,45</b>
Fevereiro	4.495.611,94	4.407.207,15	75.428,40	0,00	12.976,39	<b>1,68</b>
Março	5.550.408,36	5.224.934,44	308.395,58	0,00	17.078,34	<b>5,56</b>
Abril	5.534.018,27	5.367.283,45	141.567,74	0,00	25.167,08	<b>2,56</b>
Mai	5.290.086,80	5.052.780,79	218.659,37	0,00	18.646,64	<b>4,13</b>
Junho	5.469.698,43	5.196.116,76	254.639,57	0,00	18.942,10	<b>4,66</b>
Julho	5.920.961,39	5.729.465,95	170.223,68	0,00	21.271,76	<b>2,87</b>
Agosto	5.296.857,80	5.069.161,35	204.541,18	0,00	23.155,27	<b>3,86</b>
Setembro	5.806.316,45	5.582.427,70	202.236,48	0,00	21.652,27	<b>3,48</b>
Outubro	4.682.790,82	4.507.618,71	161.832,65	0,00	13.339,46	<b>3,46</b>
Novembro	4.582.390,76	4.478.341,02	91.687,37	0,00	12.362,37	<b>2,00</b>
Dezembro	4.591.483,94	4.425.939,28	154.091,96	0,00	11.452,70	<b>3,36</b>
<b>TOTAL</b>	<b>62.009.833,98</b>	<b>59.698.890,83</b>	<b>2.100.726,53</b>	<b>0,00</b>	<b>210.216,62</b>	<b>3,39</b>

## Cadastro e FATURAMENTO

No setor de cadastro em 2023, buscamos a qualidade dos dados cadastrais, comprometimento com os processos e controles do departamento. Priorizamos sempre o bom relacionamento entre a Intrafederativa e nossas filiadas e contratantes, sendo elas Unimed e empresas.

Em 2023 houve uma redução na média da evolução do número de vidas em Pré Pagamento de -9,8%. Essa queda ocorreu devido a empresas com número grande de vidas repassadas a nós que trocaram a abrangência do plano grupo de municípios para o plano nacional.

As vidas recebidas passam por um processo criterioso de conferência, onde solicitamos documentos e informações necessárias para análise. Assim conseguimos verificar erros e repasses indevidos, esse processo é muito importante para não gerar aumento de despesas com utilizações indevidas.

Nesse ano intensificamos a divulgação do Aplicativo SP-Clientes para utilização da carteirinha virtual, mas mantemos a impressão dos cartões físicos.

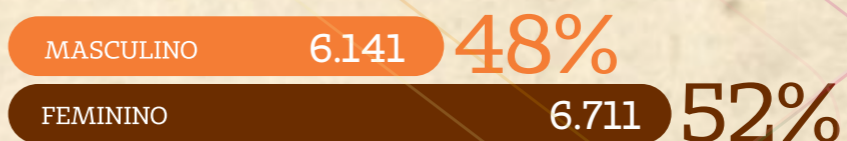
As nossas impressões de cartões eram feitas com impressora própria e nesse ano aderimos uma impressora alugada, devido a facilidade na manutenção e sempre teremos uma impressora nova.

Para melhor atendimento aos clientes estamos com atendimento pelo whatsapp e SAC, assim temos um contato direto com os beneficiários facilitando a resolução de possíveis problemas.

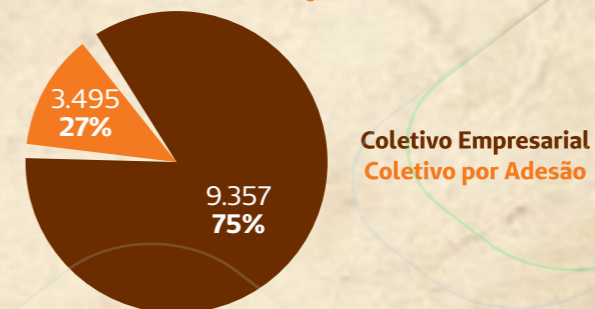
## BENEFICIÁRIOS

### TOTAL DE VIDAS DIVIDIDAS POR SEXO - 2023

Número de beneficiários (MASCULINO E FEMININO)



### VIDAS X TIPO DE CONTRATAÇÃO 2023

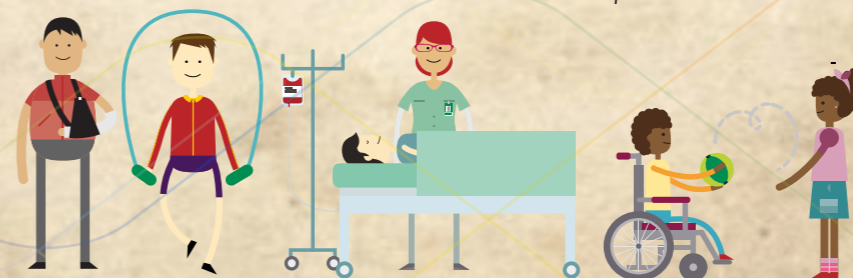


### EVOLUÇÃO DE VIDAS MÉDIA ANUAL

2022	- 14.055
2021	- 16.182
2020	- 17.805
2019	- 19.633

**12.852\***  
2023 BENEFICIÁRIOS

\*Referente a média anual.





## Cadastro e FATURAMENTO

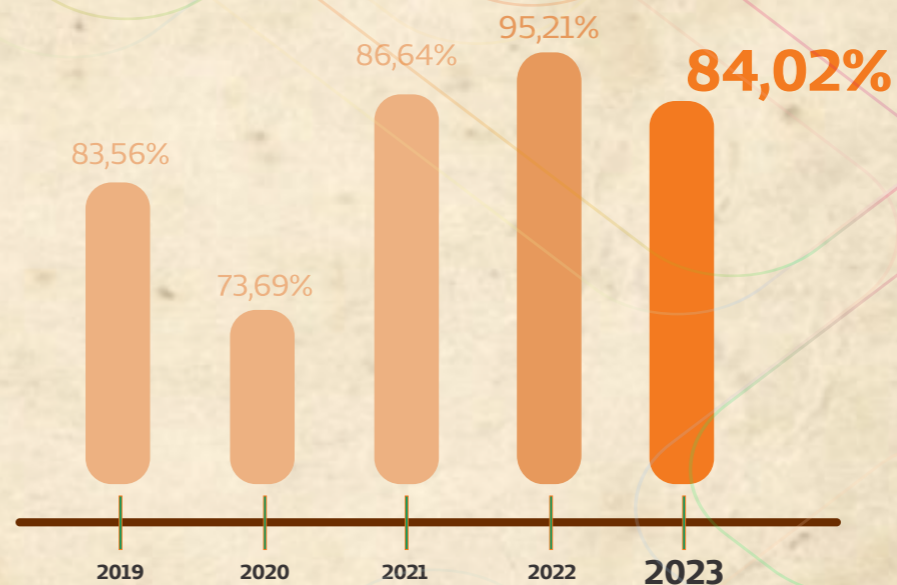
Nesse ano ocorreram algumas devoluções de vidas das Unimeds abaixo:

- 854 – Intrafederativa Nodeste Paulista;
  - Filiadas de algumas Intrafederativas - Unimed São José dos Campos, Unimed Catanduva, Unimed Taubaté;
- Recebemos vidas das seguintes Unimeds:
- FESP – Intrafederativa do Estado de São Paulo;
  - Filiada de Intrafederativa – Unimed Botucatu;
  - Filiadas da nossa Intrafederativa Centro Paulista – Unimed Campinas, Unimed Piracicaba, Unimed Rio Claro, Unimed Santa Bárbara, Unimed Baixa Mogiana, Unimed Limeira, Unimed Leste Paulista, Unimed Anhanguera, Unimed Jundiaí, Unimed Capivari, Unimed Tatuí, Unimed Amparo, Unimed Pirassununga e Unimed Os Bandeirantes.

Possuímos alguns contratos próprios, Aojesp, Promax, Galvão Agrícola e Anoreg (14 Cartórios).

O atendimento das vidas que administramos é dado em Custo Operacional, dentro do estado de São Paulo e em todo Brasil.

### Sinistralidade dos últimos 5 anos



Em comparação aos últimos cinco anos 2022 houve aumento na sinistralidade dos contratos devido à redução no número de vidas e aumento da utilização.

### Resumo total de vidas em 2023

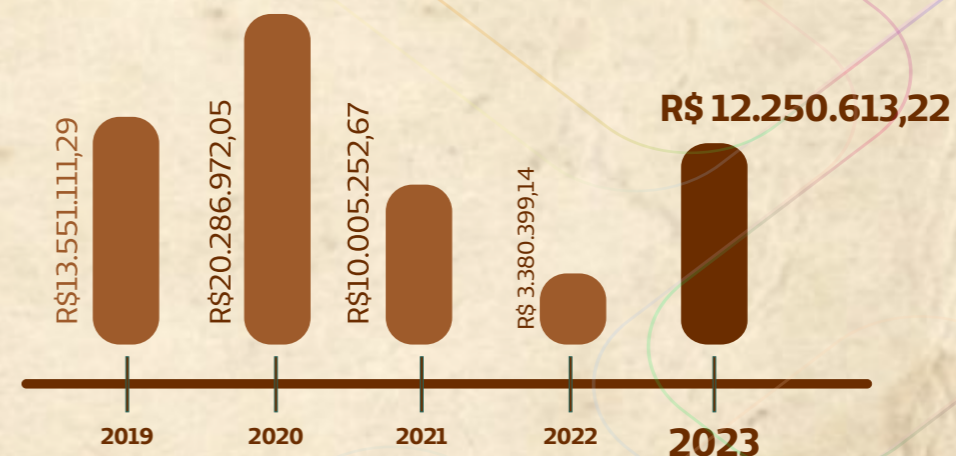
JAN	FEV	MAR	ABR	MAI	JUN	JUL	AGO	SET	OUT	NOV	DEZ	% QUEDA OU AUMENTO
13.466	13.139	13.113	13.171	13.198	13.024	13.022	13.145	12.331	12.244	12.217	12.152	-9,8%

## Cadastro e FATURAMENTO

### Análise de Desempenho de Contratos - 2023

MÊS	Qtd Benef	Receita	Despesa	Resultado	% Sinistralidade
JANEIRO	13.462	16.458.395,85	5.232.180,37	1.226.215,48	81,01
FEVEREIRO	13.127	6.356.809,88	4.908.457,40	1.448.352,48	77,22
MARÇO	13.110	6.327.511,72	5.911.835,00	415.676,72	93,43
ABRIL	13.167	6.462.130,90	5.045.754,97	1.416.375,93	78,08
MAIO	13.196	6.368.194,35	5.830.079,52	538.114,83	91,55
JUNHO	13.022	6.296.549,68	6.153.984,86	142.564,82	97,74
JULHO	13.020	6.323.753,83	5.523.956,47	799.797,36	87,35
AGOSTO	13.143	6.531.210,11	5.261.749,19	1.269.460,92	80,56
SETEMBRO	12.328	6.396.658,67	4.970.935,80	1.425.722,87	77,71
OUTUBRO	12.242	6.379.118,99	6.267.792,17	111.326,82	98,25
NOVEMBRO	12.215	6.399.599,33	4.455.644,30	1.943.955,03	69,62
DEZEMBRO	12.150	6.349.511,24	4.836.461,28	1.513.049,96	76,17
<b>Total</b>	<b>12.849</b>	<b>76.649.444,55</b>	<b>64.398.831,33</b>	<b>12.250.613,22</b>	<b>84,02</b>

### Resultado dos últimos 5 anos



### Análise de Desempenho de Contratos - ÚLTIMOS 5 ANOS

Ano	Qtd Benef	Receita	Despesa	Resultado	% Sinistralidade
2019	19.633	82.439.866,41	68.888.752,12	13.551.114,29	83,56
2020	17.003	77.115.942,99	56.828.970,94	20.286.972,05	73,69
2021	15.497	74.890.673,20	64.885.420,53	10.005.252,67	86,64
2022	13.519	70.561.251,61	67.180.852,47	3.380.399,14	95,21
2023	12.849	76.649.444,55	64.398.831,33	12.250.613,22	84,02
<b>Total</b>		<b>381.657.178,76</b>	<b>322.182.827,39</b>	<b>59.474.351,37</b>	<b>84,42</b>

# 05

O QUE CONTEMPLA  
ESTE CAPÍTULO:

Desempenho **Econômico**  
Desempenho **Ambiental**  
Desempenho **Social**

Aqui  
tem  
gente.

Aqui  
tem  
vida.

Aqui  
tem  
Unimed.

**1**  
Sobre o  
Relatório

**2**  
Governança

**3**  
Gestão  
de Áreas

**4**  
Relacionamento

**5**  
Indicadores  
de Porte

**6**  
Demonstrações  
do Exercício

## Desempenho ECONÔMICO

### EVOLUÇÃO

Os indicadores de desempenho econômico buscam identificar como uma organização gera e distribui riqueza. A Unimed Centro Paulista esta situada numa região muito rica do Estado de São Paulo, localizada na cidade de Limeira a 220 km de São Paulo, recrutando 100% dos seus funcionários da própria cidade. Em relação aos fornecedores locais, 60% das compras são feitas com fornecedores da própria cidade de Limeira, mesmo assim, não há uma diretriz para priorizar parceiros locais.

Nossa política de fornecedores esta baseada nos três pilares de compras: preço, qualidade e prazo. Em relação ao indicador EC4, a Unimed Centro Paulista, por ser uma cooperativa de trabalho médico, ela não necessita de apoio financeiro do governo. Em um momento em que a clareza na prestação de contas e a governança corporativa excederam as fronteiras das boas práticas empresariais para se tornarem necessidades legítimas da sociedade, a Unimed Centro Paulista entende que os esforços para a disseminação das informações econômico-financeiras e sociais torna-se por si só, uma contribuição importante.

Os indicadores obtidos no ano mantém a sustentabilidade do negócio e são derivados do controle dos custos assistenciais e da revisão de processos.

### CAPITAL SOCIAL

Capital Social Integralizado em 31 de dezembro de 2023 é de R\$ 11.261.321 composta de quotas-partes indivisíveis e Intransferíveis a não cooperados, podendo ser transferidas entre cooperadas, mediante aprovação da Assembleia Geral e do pagamento da taxa de 1% sobre o valor, respeitando o limite previsto no Estatuto Social.

### Análise de Desempenho de Contratos – 2023

MÊS	Qtd Benef	Receita	Despesa	Resultado	% Sinistralidade
JANEIRO	14.047	5.903.358,28	5.357.463,97	545.894,31	90,75
FEVEREIRO	14.001	5.889.824,19	4.814.132,09	1.075.692,10	81,74
MARÇO	14.039	5.897.004,36	5.765.151,52	131.852,84	97,76
ABRIL	13.738	5.796.858,45	5.759.527,38	37.331,07	99,36
MAIO	13.512	5.756.057,82	5.940.751,77	-184.693,95	103,21
JUNHO	13.389	5.692.059,92	5.756.887,03	-64.827,11	101,14
JULHO	13.223	5.702.893,26	6.323.293,49	-620.400,23	110,88
AGOSTO	13.151	5.717.304,90	5.592.822,90	124.482,00	97,82
SETEMBRO	13.299	5.704.115,52	6.351.950,90	-647.835,38	111,36
OUTUBRO	13.197	5.826.928,18	5.459.582,73	367.345,45	93,70
NOVEMBRO	13.305	5.884.473,99	4.916.208,46	968.265,53	83,55
DEZEMBRO	13.322	6.790.372,74	5.143.080,23	1.647.292,51	75,74
<b>Total</b>	<b>13.519</b>	<b>70.561.251,61</b>	<b>67.180.852,47</b>	<b>3.380.399,14</b>	<b>95,21</b>

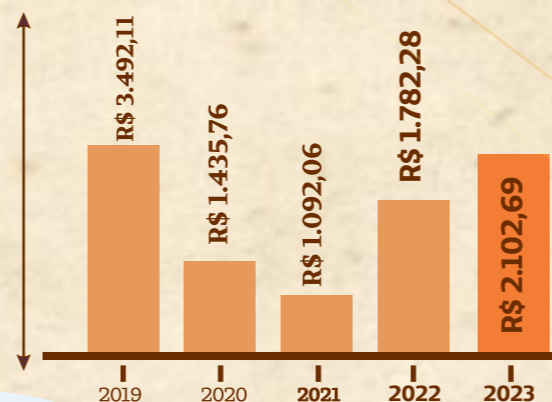
## Desempenho AMBIENTAL

Os **Indicadores de Desempenho Ambiental** buscam identificar como uma organização investe seus recursos em projetos ambientais, além é claro, de um controle sobre seus indicadores de consumo. Pelo indicador ambiental EN28, a Unimed Centro Paulista não tem nenhuma multa em relação a resultados de não conformidade com leis e regulamentos ambientais.

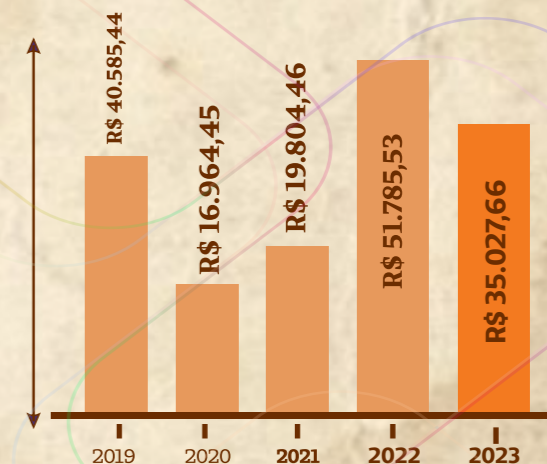
A Unimed Centro Paulista só utiliza água da rede pública, mantida pela Foz do Brasil. Nenhuma fonte hídrica é afetada por nossa operação. A eletricidade que consome é obtida na rede da empresa concessionária local, a ELEKTRO.

### Indicadores de Consumo

INDICADORES DE CONSUMO DE COMBUSTÍVEL  
Em R\$



INDICADORES DE CONSUMO DE TELEFONIA  
Em R\$



### 4.11 CONSUMO ÁGUA EM REAIS

R\$ 6.339,75	2020
R\$ 9.932,46	2021
R\$ 7.602,96	2022
R\$ 5.307,00	2023

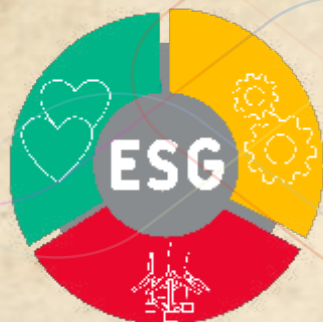


### 4.12 ENERGIA ELÉTRICA EM REAIS

R\$ 45.430,21	2020
R\$ 53.138,50	2021
R\$ 58.250,94	2022
R\$ 68.058,19	2023

GRI – .S02 | S03 | S04

## Desempenho SOCIAL



ENVIRONMENTAL SOCIAL GOVERNANCE

Os Indicadores de Desempenho Social buscam identificar como uma organização investe no seu social privado interno e externo, com aplicabilidade para seus principais stakeholders. Atualmente, empresas de sucesso procuram muito mais valores intangíveis do que tangíveis. A reputação de uma empresa somente será sustentável na medida em que refletir a sua realidade.

Mostrar valores já não basta, deve-se colocá-los em prática. Salientamos que a Intrafederativa participou no projeto piloto de ESG da Unimed Brasil. ESG é um conjunto de padrões e boas práticas que visa definir se uma empresa é socialmente consciente, sustentável e corretamente gerenciada. Isso mostra o quanto estamos preocupados em buscar um equilíbrio sustentável em nosso negócio.

### INVESTIMENTOS

Associação de Reabilitação Infantil Limeirense - ARIL, promove a qualidade de vida das pessoas com necessidades especiais, desenvolvendo suas potencialidades. É considerada uma instituição de referência na região e no estado, promovendo um atendimento de excelência na habilitação/reabilitação à pessoas com necessidades especiais. São mais de 540 vidas especiais atendidas pela Aril, oferecendo sempre o melhor atendimento. É preciso considerar a demanda crescente denovošatendidosque giraremtorno de 12% ao ano.



**INVESTIMENTO COM A ARIL  
EM 2023 – R\$ 6.800,00**

**INVESTIMENTO COM A APAE  
EM 2023 – R\$ 1.300,00**

Investimento único anual



# 06

## O QUE CONTEMPLA ESTE CAPÍTULO:

Balanco **Patrimonial**  
Demonstrações de **Sobras e Perdas**  
Demonstrações das **Mutações**  
Demonstrações do **Fluxo de Caixa**  
Demonstrativo da **Reconciliação**  
Notas **Explicativas**  
Parecer **Auditoria Externa**  
Parecer **Conselho Fiscal**  
Expediente

Aqui  
tem  
gente.

Aqui  
tem  
vida.

Aqui  
tem  
Unimed.

**1**  
Sobre o  
Relatório

**2**  
Governança

**3**  
Gestão  
de Áreas

**4**  
Relacionamento

**5**  
Indicadores  
de Porte

**6**  
Demonstrações  
do Exercício

**BALANÇO PATRIMONIAL EM 31 DE DEZEMBRO (Em Reais)  
2022 e 2023**

**Ativo**

Ativo	Nota explicativa	2023	2022
<b>Circulante</b>			
<b>Disponível</b>	4g / 5	22.405	81.064
<b>Realizável</b>		<b>46.070.683</b>	<b>41.991.234</b>
Aplicações financeiras	4c / 6	42.073.582	37.134.623
Aplicações garantidoras de provisões técnicas		13.464.113	12.072.245
Aplicações livres		28.609.469	25.062.378
Créditos de operações com planos de assistência à saúde	4b / 4d / 7	3.000.414	4.039.977
Contraprestações pecuniárias a receber		-	3.427
Operadoras de planos de assistência à saúde		2.930.070	3.978.811
Outros Créditos de Operações com Planos de Assistência à Saúde		70.344	57.739
Créditos de operações de assist. à saúde não relacionados c/ planos de saúde da operadora	4e	14.069	17.552
Créditos tributários e previdenciários	4g / 8	730.457	529.007
Bens e títulos a receber	4f / 9	238.579	268.050
Despesas antecipadas		13.582	2.025
		<b>46.093.088</b>	<b>42.072.298</b>
<b>Ativo não circulante</b>			
<b>Realizável a longo prazo</b>		<b>318.420</b>	<b>2.878</b>
Aplicações financeiras	4c / 6	253.772	-
Aplicações livres		253.772	-
Depósitos judiciais e fiscais		64.648	2.878
<b>Investimentos</b>	4h / 10	<b>11.312.605</b>	<b>10.883.324</b>
Participações societárias pelo método de custo		11.312.605	10.883.324
<b>Imobilizado</b>	4i / 4k / 11	<b>2.173.194</b>	<b>1.933.341</b>
Imóveis de uso próprio		1.603.749	1.706.559
Não hospitalares		1.603.749	1.706.559
Imobilizados de uso próprio		569.445	226.782
Imobilizado - não hospitalares		569.445	226.782
<b>Intangível</b>	4j / 12	<b>361.362</b>	<b>140.562</b>
		<b>14.165.581</b>	<b>12.960.105</b>
<b>Total do ativo</b>		<b>60.258.669</b>	<b>55.032.403</b>

As notas explicativas são parte integrante das demonstrações financeiras.

Resumo de **PÁGINA**

**Ativo Circulante**

2022 R\$ 42.077.298

2023 R\$ 46.093.088

**Ativo NÃO Circulante**

2022 R\$ 12.960.105

2023 R\$ 14.165.581

**TOTAL do Ativo**

2022 R\$ 55.032.403

2023 R\$ 60.258.669



**BALANÇO PATRIMONIAL EM 31 DE DEZEMBRO (Em Reais)  
2022 e 2023**

**Passivo**

Passivo	Nota explicativa	2023	2022
<b>Circulante</b>			
Provisões técnicas de operações de assistência à saúde	<b>4b / 4l / 13</b>	10.779.767	11.453.925
Provisões de contraprestações		544.678	3.990.093
Provisão de insuficiência de prêmios/contraprestações - PIC		542.619	3.979.141
Provisão para remissão		2.059	10.952
Provisão de eventos a liquidar para o SUS		323	-
Provisão de eventos a liquidar para outros prestadores de serviços assistenciais		3.736.295	1.497.667
Provisão de Eventos Ocorridos e não Avisados (PEONA)		6.498.471	5.966.165
Débitos de operações com assistência à saúde	<b>4n / 14</b>	169.549	2.570.023
Operadoras de planos de assistência à saúde		144.041	2.567.783
Outros débitos de operações com planos de assistência à saúde		25.508	2.240
Débitos com operações de assistência à saúde não relacionadas com planos de saúde da operadora		332.016	310.858
Tributos e encargos sociais a recolher	<b>4m / 15</b>	403.227	390.001
Empréstimos e financiamentos a pagar	<b>4n</b>	180.947	-
Débitos diversos	<b>4n / 16</b>	645.681	536.518
		<b>12.511.187</b>	<b>15.261.325</b>
<b>Não circulante</b>			
Provisões técnicas de operações de assistência à saúde	<b>4b / 4l / 13</b>	-	6.280
Provisão para remissão		-	6.280
Provisões	<b>4b / 4o / 17</b>	493.108	962.390
Provisões para ações judiciais		493.108	962.390
Empréstimos e financiamentos a pagar	<b>4n</b>	546.877	-
<b>Total do passivo não circulante</b>		<b>1.039.985</b>	<b>968.670</b>
<b>Patrimônio líquido</b>			
Capital social	<b>18</b>	11.261.321	11.261.321
Reservas		28.726.850	27.541.087
Reservas de sobras		28.726.850	27.541.087
Resultado		6.719.326	-
Sobras/Perdas à disposição da AGO		6.719.326	-
		<b>46.707.497</b>	<b>38.802.408</b>
<b>Total do passivo e do patrimônio líquido</b>		<b>60.258.669</b>	<b>55.032.403</b>

**Resumo de PÁGINA**

**Passivo Circulante**  
2022 R\$ 15.216.325

**2023 R\$ 12.511.187**

**Passivo NÃO Circulante**  
2022 R\$ 969.670

**2023 R\$ 1.039.985**

**Patrimônio Líquido**  
2022 R\$ 38.802.408

**2023 R\$ 46.707.497**

**TOTAL do Passivo**  
2022 R\$ 55.032.403

**2023 R\$ 60.258.669**

**DEMONSTRAÇÃO DOS RESULTADOS  
DOS EXERCÍCIOS FINDOS EM 31 DE DEZEMBRO  
DE 2023 E 2022 (Em Reais)**

	Nota explicativa	2023	2022
<b>Contraprestações efetivas / prêmios ganhos de plano de assistência à saúde</b>	<b>4q</b>	<b>76.996.416</b>	<b>63.592.065</b>
Receitas com operações de assistência à saúde		77.593.241	63.772.750
Contraprestações líquidas	19	74.141.546	67.751.491
Variação das provisões técnicas de operações de assistência à saúde		3.451.695	(3.978.741)
(-) Tributos diretos de operações com planos de assistência à saúde da operadora		(596.825)	(180.685)
<b>Eventos indenizáveis líquidos / sinistros retidos</b>	<b>4r</b>	<b>(62.453.404)</b>	<b>(64.016.038)</b>
Eventos conhecidos ou avisados	20	(61.921.098)	(64.589.250)
Variação da provisão de eventos ocorridos e não avisados		(532.306)	573.212
<b>Resultado das operações com planos de assistência à saúde</b>		<b>14.543.012</b>	<b>(423.973)</b>
<b>Receitas de assistência à saúde não relacionadas com planos de saúde da Operadora</b>		<b>989.570</b>	<b>2.544.559</b>
Receitas com operações de assistência médico-hospitalar		386.655	444.595
Outras receitas operacionais		602.915	2.099.964
<b>Outras despesas operacionais com plano de assistência à saúde</b>		<b>401.984</b>	<b>(123.754)</b>
Outras despesas de operações de planos de assistência à saúde		458.376	(123.754)
Provisão para perdas sobre créditos		(56.392)	-
<b>Outras despesas operacionais de assist. à saúde não relacionadas c/ pl. de saúde da operadora</b>		<b>(184.727)</b>	<b>(84.597)</b>
<b>Resultado bruto</b>		<b>15.749.839</b>	<b>1.912.235</b>
<b>Despesas de comercialização</b>		<b>(248.430)</b>	<b>(228.842)</b>
<b>Despesas administrativas</b>		<b>(11.396.550)</b>	<b>(10.614.669)</b>
<b>Resultado financeiro líquido</b>		<b>4.808.573</b>	<b>4.614.062</b>
Receitas financeiras		4.903.551	4.658.198
Despesas financeiras		(94.978)	(44.136)
<b>Resultado patrimonial</b>		<b>669.300</b>	<b>776.322</b>
Receitas patrimoniais		669.300	776.322
<b>Resultado antes dos impostos e participações</b>		<b>9.582.732</b>	<b>(3.540.892)</b>
Imposto de renda	4m	(1.199.154)	(1.138.469)
Contribuição social	4m	(440.336)	(418.489)
Participações no resultado		(38.153)	(9.991)
<b>Resultado líquido do exercício</b>	<b>4p</b>	<b>7.905.089</b>	<b>(5.107.841)</b>

As notas explicativas são parte integrante das demonstrações financeiras.

## Resumo de PÁGINA

Contraprestações efetivas/ prêmios ganhos de Planos de Assistência à Saúde

**2022 R\$ 63.592.065**

**2023 R\$ 76.996.416**

Eventos indenizáveis líquidos/ sinistros retidos

**2022 R\$ 64.016.038**

**2023 R\$ 62.453.404**

Resultado Financeiro Líquido

**2022 R\$ 4.614.062**

**2023 R\$ 4.808.573**

Resultado Patrimonial

**2022 R\$ 776.322**

**2023 R\$ 669.300**

## Resumo de **PÁGINA**

### DEMONSTRAÇÃO DAS MUTAÇÕES DO PATRIMÔNIO LÍQUIDO EM 31 DE DEZEMBRO DE 2022 E 2021 (Em Reais)

	Capital social	Fundo reserva	Reserva PATRES	Reserva para Contingência	Subsíd disponível da ACO	Total
<b>Saldo em 31 de dezembro de 2021</b>	<b>11.261.321</b>	<b>4.264.466</b>	<b>980.784</b>	<b>24.988.774</b>	<b>2.409.904</b>	<b>48.910.249</b>
<b>Destinações da ACO de 29/03/2022</b>						
Destinação das sobras	-	-	-	2.409.904	(2.409.904)	-
<b>Movimentação do exercício</b>						
Utilização do PATRES	-	-	(536.894)	-	536.894	-
Utilização do Fundo para Custos Assistenciais	-	-	-	(457.097)	457.097	-
<b>Resultado do exercício</b>						
Perdas do exercício	-	-	-	-	(510.794)	(510.794)
<b>Saldo em 31 de dezembro de 2022</b>	<b>11.261.321</b>	<b>4.264.466</b>	<b>443.890</b>	<b>22.882.731</b>	<b>-</b>	<b>38.802.408</b>
<b>Resultado do exercício</b>						
Sobras do exercício	-	-	-	-	7.905.089	7.905.089
<b>Destinações estatutárias</b>						
Fundo de reserva	-	7.905.089	-	-	(7.905.089)	-
PATRES	-	-	395.254	-	(395.254)	-
<b>Saldo em 31 de dezembro de 2023</b>	<b>11.261.321</b>	<b>5.054.975</b>	<b>839.144</b>	<b>22.882.731</b>	<b>6.789.336</b>	<b>46.707.497</b>

As notas explicativas são parte integrante das demonstrações financeiras.

## Destinações Estatutárias

**2022 R\$ 38.802.409**

**2023 R\$ 46.707.497**

## Resumo de PÁGINA

### DEMONSTRAÇÃO DOS FLUXOS DE CAIXA DOS EXERCÍCIOS FINDOS EM 31 DE DEZEMBRO DE 2023 E 2022

	2023	2022
<b>Atividades operacionais</b> (Valores Expressos Em Reais)		
Recebimentos de plano saúde	77.835.705	72.157.873
Resgate de aplicações financeiras	34.375.820	51.797.288
Recebimentos de juros de aplicações financeiras	545.075	303.835
Outros recebimentos operacionais	3.012.807	2.383.914
Pagamentos a fornecedores/prestadores de serviço de saúde	(66.412.460)	(71.161.028)
Pagamento de comissões	(248.419)	(219.528)
Pagamento de pessoal	(3.972.504)	(3.696.275)
Pagamento de pró labore	(3.348.613)	(3.112.306)
Pagamento de serviços de terceiros	(959.661)	(898.073)
Pagamento de tributos	(3.046.156)	(2.533.950)
Pagamento de aluguel	(9.809)	(9.000)
Pagamento de promoção e publicidade	(356.546)	(324.523)
Aplicações financeiras	(36.042.985)	(42.799.808)
Outros pagamentos operacionais	(1.445.254)	(1.863.538)
<b>Caixa líquido das atividades operacionais</b>	<b>(73.000)</b>	<b>24.881</b>
<b>Atividades de investimento</b>		
Recebimentos de venda de ativo imobilizado – outros	480	-
Outros recebimentos das atividades de investimento	232.018	60.146
Pagamento de aquisição de ativo imobilizado - outros	(493.379)	(2.735)
Pagamento relativo ao ativo diferido	(358.056)	(3.000)
Pagamento aquisição de participação em outras empresas	(720)	(700)
Outros pagamentos de atividades de investimentos	-	(22.832)
<b>Caixa líquido das atividades de investimento</b>	<b>(619.657)</b>	<b>30.879</b>
<b>Atividades de financiamento</b>		
Recebimento empréstimos/financiamentos	829.875	-
Pagamento de participação no resultado	-	(9.991)
Pagamento da Amortização - Empréstimos/Financiamentos/Leasing	(193.495)	-
Outros Pagamentos das Atividades de Financiamento	(2.382)	(2.760)
<b>Caixa líquido das atividades de financiamento</b>	<b>633.998</b>	<b>(12.751)</b>
<b>Aumento (redução) de caixa e equivalente de caixa</b>	<b>(58.659)</b>	<b>43.009</b>
Caixa - saldo inicial	81.064	38.055
Caixa - saldo final	22.405	81.064
<b>Variação de caixa e equivalente de caixa</b>	<b>(58.659)</b>	<b>43.009</b>
<b>Ativos livres</b>		
Ativos Livres no Início do Período	25.143.443	31.768.829
Ativos Livres no Final do Período	28.631.875	25.143.443
<b>Aumento/(Diminuição) nas Aplicações Financeiras – Recursos livres</b>	<b>3.488.432</b>	<b>(6.625.386)</b>

As notas explicativas são parte integrante das demonstrações financeiras.

Caixa Líquido das  
Atividades Operacionais

2022 R\$ 24.881

2023 R\$ 73.000

Caixa Líquido das  
Atividades de Investimentos

2022 R\$ 30.879

2023 R\$ 619.657

Caixa Líquido das  
Atividades de Financiamento

2022 R\$ 12.751

2023 R\$ 633.998

Variação de caixa e  
equivalente de caixa

2022 R\$ 43.009

2023 R\$ 58.659

# Notas EXPLICATIVAS

## ÀS DEMONSTRAÇÕES CONTÁBEIS

### 1. Contexto operacional

A Unimed Centro Paulista - Federação Intrafederativa das Cooperativas Médicas, tem por objetivo a organização dos interesses econômicos, tecnológicos e de assistência, de caráter interativo de suas filiadas, em função das peculiaridades da região onde atuam, a agilização, atualização constante, produtividade e expansão dos serviços de assistência médica prestados por suas associadas.

A Entidade é regida pela Lei nº 5.764 de 16 de dezembro de 1971 que regulamenta o sistema cooperativista no País. A Sociedade conta com 14 (quatorze) Unimeds associadas.

A entidade é registrada na Agência Nacional de Saúde Suplementar sob o nº 41457-3 e tem por objetivos a defesa econômica e social do trabalho de seus cooperados.

### 2. Principais atividades desenvolvidas

Respeitadas as normas instituídas por suas cooperativas filiadas e representando-as coletivamente na condição de sua mandatária, a Federação celebra contratos federativos com pessoas jurídicas para prestação de serviços de assistência à saúde nas modalidades de Valor Determinado – Preço Prestabelecido e por Serviços Prestados – Preço Pós-Estabelecido, a serem atendidos por suas filiadas.

### 3. Elaboração e apresentação das demonstrações financeiras

As demonstrações financeiras são elaboradas e apresentadas de acordo com o Plano de Contas Padrão

instituído pela Agência Nacional de Saúde Suplementar - ANS, estabelecido pela Resolução Normativa RN nº 528 de 29 de abril de 2022 consoante às práticas contábeis emanadas da Lei das Sociedades por Ações nº 6.404/76, alterada pela Lei nº 11.638/07 e Lei nº 11.941/09, dos pronunciamentos, orientações e interpretações emitidos pelo Comitê de Pronunciamentos Contábeis (CPC), aprovados pelo Conselho Federal de Contabilidade.

As demonstrações financeiras do exercício findo em 31 de dezembro de 2023, estão sendo apresentadas em conjunto com as correspondentes de 2022, de forma a permitir a comparabilidade.

A conclusão e a emissão destas demonstrações financeiras foram aprovadas pela Diretoria da Federação em 14 de fevereiro de 2024.

### 4. Principais práticas contábeis

#### a) Regime de escrituração

A Unimed adota o regime de competência para registro de suas operações. A aplicação desse regime implica no reconhecimento das receitas, custos e despesas quando ganhas ou incorridas, independentemente de se efetivo recebimento ou pagamento.

#### b) Estimativas contábeis

As estimativas contábeis foram baseadas em fatores objetivos e subjetivos, com base no julgamento da

# Notas EXPLICATIVAS

## ÀS DEMONSTRAÇÕES CONTÁBEIS

administração para determinação do valor adequado a ser registrado nas demonstrações financeiras. Itens significativos sujeitos a estas estimativas e premissas incluem provisões para perdas sobre créditos, provisões técnicas, estimativas do valor justo de determinados ativos e passivos, provisões para passivos contingentes, estimativas de vida útil de determinados ativos e outras similares. A liquidação das transações envolvendo essas estimativas poderá resultar em valores significativamente diferentes devido a imprecisões inerentes ao processo de sua determinação. Os resultados efetivos podem ser diferentes dessas estimativas e premissas.

### **c) Aplicações financeiras**

Estão demonstradas ao custo de aplicação, acrescidas dos rendimentos auferidos até a data do balanço. As aplicações vinculadas não estão destinadas à negociação ou disponíveis para venda.

### **d) Créditos de operações com planos de assistência à saúde**

São registrados e mantidos no balanço pelo valor nominal dos títulos representativos desses créditos. Preços preestabelecidos - “Provisão de contraprestação não ganha - PCNG”, e posteriormente sendo reconhecidos como “contraprestações efetivas de operações de planos de assistência à saúde”, no que se refere aos serviços médicos e hospitalares, quando da efetiva cobertura do risco contratual incorrido conforme determinado pela RN nº 574 de 28 de fevereiro de 2023.

A provisão para perda sobre créditos de liquidação duvidosa - PPSC está constituída de acordo com o item 10.2.3 do Capítulo I do anexo da Resolução Normativa - RN nº 528 DIOPE/ANS.

### **e) Créditos de operações de assistência à saúde não relacionados com planos de saúde da Operadora**

São registrados e mantidos no balanço pelo valor nominal dos títulos representativos desses créditos, em contrapartida à conta de resultado “receitas operacionais de assistência à saúde não relacionada com planos de saúde da Operadora”, no que se refere aos serviços médicos e hospitalares prestados a outras operadoras de planos médico-hospitalares. A provisão para perda sobre créditos de liquidação duvidosa - PPSC está constituída de acordo com o item 10.2.3 do Capítulo I do anexo da Resolução Normativa - RN nº 528 DIOPE/ANS.

### **f) Bens e títulos a receber**

Representados essencialmente pelo grupo de estoques, indispensável ao funcionamento da Operadora para realização do serviço assistencial à saúde sendo avaliado ao custo médio ponderado de aquisição.

### **g) Demais ativos circulantes e não circulantes**

São demonstrados pelos valores de realização ou liquidação, incluídos, quando aplicável, os rendimentos auferidos. Os direitos realizáveis após o término do exercício social subsequente à data do balanço patrimonial são classificados como não circulante.

# Notas EXPLICATIVAS

## ÀS DEMONSTRAÇÕES CONTÁBEIS

### **h) Investimentos**

Os investimentos em outras sociedades foram avaliados pelo custo de aquisição, atualizados conforme decisões de assembleias.

### **i) Imobilizado**

Demonstrado pelo custo de aquisição corrigido até 31 de dezembro de 1995 menos as depreciações acumuladas, calculadas pelo método linear a taxas anuais.

### **j) Intangível**

Com as alterações nas Leis nº 6.404/76 e nº 11.941/09, o intangível foi incorporado ao balanço a partir do exercício de 2008 e está relacionado a direitos que tenham por objeto bens incorpóreos destinados à manutenção da entidade ou exercidos com essa finalidade. O pronunciamento CPC 04 – Ativo Intangível tem como objetivo definir o tratamento contábil dos ativos intangíveis que não são abrangidos especificamente em outro pronunciamento. Por sua vez, ele estabelece que uma entidade deva reconhecer um ativo intangível apenas se determinados critérios forem atendidos. Além disso, também especifica como apurar e mensurar o valor contábil dos ativos intangíveis, exigindo divulgações específicas sobre esses ativos.

### **k) Avaliação do valor recuperável de ativos (“impairment”)**

A Administração revisa anualmente o valor contábil líquido dos ativos com o objetivo de avaliar eventos ou mudanças nas circunstâncias econômicas, operacionais ou tecnológicas, que possam indicar deterioração ou perda de seu valor recuperável. Quando tais evidências são identificadas e o

valor contábil líquido excede o valor recuperável, é constituída provisão para deterioração ajustando o valor contábil líquido ao valor recuperável.

### **l) Provisões técnicas de operações de assistência à saúde**

Calculadas de acordo com as determinações da Resolução Normativa nº 393/2015 e alterações posteriores, com exceção da provisão de eventos a liquidar que é calculada com base nas faturas de prestadores de serviços de assistência à saúde efetivamente recebidas pelas operadoras e na identificação da ocorrência da despesa médica pela comunicação do prestador de serviço, independentemente da existência de qualquer mecanismo, processo ou sistema de intermediação da transmissão, direta ou indiretamente por meio de terceiros, ou da análise preliminar das despesas médicas conforme estabelecido pela RN ANS nº 393/2015 e RN 528/2022 e suas alterações vigentes.

### **m) Tributos e encargos sociais a recolher**

Calculados com base nos critérios estabelecidos pela legislação vigente, levando à tributação os valores provenientes de atos não cooperativos, considerando os efeitos tributários demandados pela aplicação das modificações na Lei nº 11.941/09.

### **n) Demais passivos circulantes e não circulantes**

São demonstrados pelos valores conhecidos ou calculáveis, acrescidos, quando aplicável, dos encargos e variações monetárias e cambiais incorridos até a data

# Notas EXPLICATIVAS

## ÀS DEMONSTRAÇÕES CONTÁBEIS

balanço. As obrigações exigíveis após o término do exercício social subsequente à data do balanço patrimonial são classificadas no passivo não circulante.

### **o) Ativos e passivos contingentes e obrigações legais**

As principais práticas contábeis para registro e divulgação de ativos e passivos contingentes e obrigações legais são as seguintes:

**i)** Ativos contingentes são reconhecidos somente quando há garantias reais ou decisões judiciais favoráveis, transitadas em julgado. Os ativos contingentes com êxitos prováveis são apenas divulgados em nota explicativa;

**ii)** Passivos contingentes são provisionados quando as perdas forem avaliadas como prováveis e os montantes envolvidos forem mensuráveis com suficiente segurança. Passivos contingentes avaliados como de perda possível não exigem provisão, mas divulgação em nota explicativa, enquanto aqueles avaliados como de perda remota não são provisionados e nem divulgados;

**iii)** Obrigações legais são registradas como exigíveis, independentemente da avaliação sobre as possibilidades de êxito, quando originadas de processos em que a Operadora questiona a inconstitucionalidade de tributos.

Na constituição das provisões, a Administração leva em conta a opinião dos assessores jurídicos, a natureza das ações, à similaridade com processos anteriores, a complexidade e o posicionamento dos Tribunais, sempre que a perda for avaliada como provável.

### **p) Apuração do resultado**

O resultado é apurado pelo regime contábil de competência e inclui os rendimentos, encargos e variações monetárias ou cambiais a índices ou taxas oficiais incidentes sobre os ativos circulantes e não circulantes e os passivos circulantes e não circulantes.

### **q) Reconhecimento da receita**

As contraprestações efetivas são apropriadas à receita considerando-se o período de cobertura do risco, quando se tratar de contratos com preços pré-estabelecidos.

### **r) Reconhecimento dos eventos indenizáveis**

Os eventos indenizáveis são constituídos com base no valor das faturas apresentadas pela rede credenciada e cooperados e na identificação da ocorrência da despesa médica pela comunicação do prestador de serviço, independentemente da existência de qualquer mecanismo, processo ou sistema de intermediação da transmissão, direta ou indiretamente por meio de terceiros, ou da análise preliminar das despesas médicas. Como parte dessas faturas não são apresentadas dentro do período da sua competência, ou seja, há eventos realizados por prestadores e cooperados que não são cobrados (avisados) em sua totalidade da Operadora ao final de cada mês, os eventos ocorridos e não avisados são registrados mediante constituição de PEONA – Provisão para eventos ocorridos e não avisados.

### **s) Informações por segmento**

Em função da concentração de suas atividades na atividade



# Notas EXPLICATIVAS

## ÀS DEMONSTRAÇÕES CONTÁBEIS

de planos de saúde, a cooperativa está organizada em uma única unidade de negócio, sendo que as operações não são controladas e gerenciadas pela administração como segmentos independentes, sendo os resultados da cooperativa acompanhados, monitorados e avaliados de forma integrada.

### t) Normas Internacionais de Contabilidade

A Operadora vem adotando as Normas Internacionais de Contabilidade aprovadas pelo Comitê de Pronunciamentos Contábeis, com exceção da CPC 11 – Seguros, CPC 29 – Ativo Biológico e Produto Agrícola, o CPC 34 – Exploração e Avaliação de Recursos Minerais, CPC 35 – Demonstrações Separadas, CPC 44 – Demonstrações Combinadas, CPC 49 – Contabilização e Relatório Contábil de Planos de Benefícios de Aposentadoria, CPC PME – Contabilidade para Pequenas e Médias Empresas e da ICPC-10 do Imobilizado as quais não foram aprovadas pela Agência Nacional de Saúde, portanto não adotadas pelas operadoras de planos de saúde.

As demais Normas Internacionais de Contabilidade aprovadas pelo Comitê de Pronunciamentos Contábeis são aplicáveis às demonstrações contábeis no que não contrariarem a Resolução Normativa nº 528/2022 e alterações vigentes, no qual em alguns casos não aplica integralmente as situações destacadas nestes pronunciamentos, adotando regras específicas a serem aplicadas ao setor de saúde.

### 5. Disponível

	2023	2022
Caixa	1.000	1.000
Banco conta movimento	20.723	80.064
Aplicações de liquidez imediata	682	-
<b>Total</b>	<b>22.405</b>	<b>81.064</b>

### 6. Aplicações Financeiras

		2023	2022
<b>Garantidoras de provisões técnicas</b>			
Banco Santander S/A	Fundo FI ANS II RF CRED PRIV	13.464.113	12.072.245
		<b>13.464.113</b>	<b>12.072.245</b>
<b>Livres</b>			
Sicredi	CDI Sicred Invest Flex	345.656	303.357
BNY Mellon - Banco Santos	CDI Crédito Privado	-	719
Unicred Campinas	CDI Uninvest Plus	6.535.058	5.150.667
Banco XP Investimentos	CDI/ LFT e IPC-A	22.329.569	20.047.760
Banco Santander	CDB RF	256.325	-
	(-) Provisão para IRRF	(603.367)	(440.125)
		<b>28.863.241</b>	<b>25.062.378</b>
		<b>42.327.354</b>	<b>37.134.623</b>

### 7. Créditos de operações com planos de assistência à saúde

		2023	2022
<b>Contraprestação - pré estabelecidos</b>			
Coletivo		-	3.427
		-	<b>3.427</b>
<b>Operadoras de planos de assistência a saúde</b>			
Contraprestação corresponsabilidade assumida		2.930.070	3.978.811
		<b>2.930.070</b>	<b>3.978.811</b>
<b>Outros Créditos de Operações com Planos de Assistência à Saúde</b>			
Outros Créditos de Operações com Planos de Assistência à Saúde		70.344	57.739
		<b>70.344</b>	<b>57.739</b>
<b>Total</b>		<b>3.000.414</b>	<b>4.039.977</b>

# Notas EXPLICATIVAS

## ÀS DEMONSTRAÇÕES CONTÁBEIS

Corresponde a valores a receber dos planos de saúde da Operadora. As provisões para devedores duvidosos estão constituídas em montante considerado suficiente para fazer face às eventuais perdas na realização das contas a receber. As provisões foram efetuadas de acordo com os critérios de avaliação de apropriação contábil e de auditoria descritos no Capítulo I do Anexo I, itens 10.2.3.1 a 10.2.3.5 da Resolução Normativa nº 528/2022 e alterações vigentes da ANS.

### 8. Créditos tributários e previdenciários

	2023	2022
Imposto de Renda Retido na Fonte s/ Faturamento	34	571
Imposto De Renda s/ Aplic.Financeira	32.154	-
Imposto de Renda Retido na Fonte s/ Aplicações Financeiras	698.269	528.436
<b>Total</b>	<b>730.457</b>	<b>529.007</b>

### 9. Bens e títulos a receber

	2023	2022
Adiantamentos	21.946	69.833
Outros créditos a receber	(a) 290.771	272.355
Créditos a receber Banco Santos	(b) 352.214	587.024
Prov. p/ Perdas s/ Créditos a Receber	(426.352)	(661.162)
<b>Total</b>	<b>238.579</b>	<b>268.050</b>

(a) Títulos de repasse para cobrança junto às Singulares filiadas, originado pela Federação das Unimed do Estado de São Paulo, referentes a serviços de diversas naturezas e contribuição social.

(b) Referem-se a valores aplicados no Banco Santos S/A, o qual foi liquidado pelo Banco Central do Brasil no exercício de 2005. Em face das incertezas envolvidas na recuperação desses ativos, a Administração da Federação mantém conservadoramente provisão para perdas no mesmo valor.

### 10. Investimentos

Os investimentos em outras sociedades foram avaliados pelo custo de aquisição, das capitalizações de sobras e juros sobre capital conforme decisões de assembleias. As contas de investimentos estão representadas por:

	2023	2022
<b>Participações societárias pelo método do custo</b>		
<b>Participações em Operadoras</b>		
Federação do Estado de São Paulo	3.828.074	3.828.074
Unimed do Brasil	6.926.493	6.594.793
Central Nacional Unimed	12.539	11.578
Fesp Participações	60.000	60.000
	<b>10.827.106</b>	<b>10.494.445</b>
<b>Participações em Instituições Reguladas</b>		
Sicredi Limeira	153.349	119.459
Unicred	309.589	247.579
Sicoob	22.561	21.841
	<b>485.499</b>	<b>388.879</b>
<b>Total</b>	<b>11.312.605</b>	<b>10.883.324</b>

# Notas EXPLICATIVAS

## ÀS DEMONSTRAÇÕES CONTÁBEIS

### 11. Imobilizado

	Vida útil estimada	Saldos em 31/12/2022	Movimentação		Saldos em 31/12/2023
			Custo	Depreciação	
<b>Imóveis de uso próprio</b>					
Terrenos	-	374.041	-	-	374.041
Edificações	25	1.332.518	-	(102.810)	1.229.708
<b>Subtotal imóveis - não hospitalares</b>		<b>1.706.559</b>	<b>-</b>	<b>(102.810)</b>	<b>1.603.749</b>
<b>Subtotal imóveis de uso próprio</b>		<b>1.706.559</b>	<b>-</b>	<b>(102.810)</b>	<b>1.603.749</b>
<b>Subtotal não hospitalares</b>					
Instalações	10	67.684	1.850	(9.356)	60.178
Máquinas e equipamentos	10	30.784	4.100	(6.021)	28.863
Materiais de informática e periféricos	5	110.650	431.153	(75.571)	466.232
Móveis e utensílios	10	17.664	(22.576)	19.084	14.172
<b>Subtotal não hospitalares</b>		<b>226.782</b>	<b>414.527</b>	<b>(71.864)</b>	<b>569.445</b>
<b>Subtotal imobilizado de uso próprio</b>		<b>226.782</b>	<b>414.527</b>	<b>(71.864)</b>	<b>569.445</b>
<b>Total</b>		<b>1.933.341</b>	<b>414.527</b>	<b>(174.674)</b>	<b>2.173.194</b>

### 12. Intangível

	Vida útil estimada	Saldos em 31/12/2022	Movimentação		Saldos em 31/12/2023
			Custo	Amortização	
Sistemas aplicativos - software	5	140.562	358.057	(137.257)	361.362
		<b>140.562</b>	<b>358.057</b>	<b>(137.257)</b>	<b>361.362</b>

### 13. Provisões técnicas de operações de assistência à saúde

	2023	2022
<b>Circulante</b>		
Provisões de contraprestações	544.678	3.990.093
Provisão para remissão	2.059	10.952
Provisão de insuficiência de prêmios/contraprestação - PIC	542.619	3.979.141
Provisão de eventos a liquidar para o SUS	323	-
Provisão de eventos a liquidar para outros prestadores	3.736.295	1.497.667
Provisão p/ eventos ocorridos e não avisados (PEONA)	6.498.471	5.966.165
	<b>10.779.767</b>	<b>11.453.925</b>
<b>Não circulante</b>		
Provisões de contraprestações	-	6.280
Provisão para remissão	-	6.280
	<b>-</b>	<b>6.280</b>
<b>Total</b>	<b>10.779.767</b>	<b>11.460.205</b>

### Provisão de insuficiência de contraprestação - PIC

Caracteriza-se pelo registro contábil do valor de insuficiência de contraprestação pela operadora para cobertura de risco contratual quando constatada considerando todos os contratos médico-hospitalares em preço preestabelecido e os seguintes períodos mínimos, totalizando o montante de R\$ 542.619 (quinhentos e quarenta e dois mil, seiscentos e dezenove reais).

### Provisão para remissão

Obedecendo a critérios e cálculo definido em nota atuarial aprovada pela ANS - Agência Nacional de Saúde Suplementar foi constituído provisão de remissão para garantir cobertura de riscos contratuais em favor de beneficiários, após o falecimento do titular de planos de assistência à saúde, totalizando o montante de R\$2.059, sendo a mesma no Passivo Circulante. A provisão constituída está lastreada por ativos garantidores conforme parâmetros definidos pela Agência Nacional de Saúde Suplementar-ANS.

### Provisão de eventos a liquidar para outros prestadores

Provisão para garantia de eventos já ocorridos, cujo registro contábil é realizado no momento da apresentação da cobrança às operadoras e na identificação da ocorrência da despesa médica pela comunicação do prestador de serviço, independentemente da existência de qualquer mecanismo, processo ou sistema de intermediação da transmissão, direta ou indiretamente por meio de terceiros, ou da análise

# Notas EXPLICATIVAS

## ÀS DEMONSTRAÇÕES CONTÁBEIS

preliminar das despesas médicas, conforme estabelecido pela RN ANS nº 574/2023 e RN 528/2022. Conforme publicação da normativa e alterações vigentes, que determinaram que a provisão para eventos a liquidar deve ser lastreada por ativos garantidores que atendam os critérios da RN 521/2022 e alterações vigentes.

### Provisão para eventos ocorridos e não avisados (PEONA)

A provisão para eventos ocorridos e não avisados - PEONA constituída com base nos últimos 12 meses dos eventos e avisados, está conforme metodologia própria aprovada pela Agência Nacional de Saúde Suplementar - ANS, representada em 31 de dezembro de 2023 no montante de R\$ 6.498.471 (seis milhões, quatrocentos e noventa e oito mil, quatrocentos e setenta e um reais).

### 14. Débitos com operações de assistência a saúde

Refere-se a débitos relativos a intercâmbio a pagar em face de corresponsabilidade cedida com preço pós-estabelecido a outras Operadoras, conforme parâmetros estabelecidos pela Resolução Normativa - RN/ANS nº 430/2017:

	2023	2022
Unimed's Diversas a Pagar - Corresponsabilidade cedida	169.549	2.570.023
<b>Total</b>	<b>169.549</b>	<b>2.570.023</b>

### 15. Tributos e encargos sociais a recolher

	2023	2022
IRPJ e CSLL a recolher	35.556	63.656
ISS a recolher	3.267	266
INSS a recolher	124.584	113.016
FGTS a recolher	15.854	15.674
PIS e COFINS a recolher	73.921	51.821
Retenções de impostos e contribuições	150.045	145.568
<b>Total</b>	<b>403.227</b>	<b>390.001</b>

### 16. Débitos diversos

	2023	2022
Obrigações com pessoal	258.726	188.509
Fornecedores	186.817	160.678
Outros	200.138	187.331
<b>Total</b>	<b>645.681</b>	<b>536.518</b>

### 17. Provisões

	2023	2022
Provisões para ações judiciais Cíveis	493.108	962.390
<b>Total</b>	<b>493.108</b>	<b>962.390</b>

Adicionalmente, a Operadora é parte em processos cíveis ainda em andamento, advindos do curso normal de suas operações, classificados como de risco possível por seus

# Notas EXPLICATIVAS

## ÀS DEMONSTRAÇÕES CONTÁBEIS

advogados, para os quais não foram constituídas provisões. Tais processos representam o montante de R\$ 787.072 (setecentos e oitenta e sete mil, setenta e dois reais), em 31 de dezembro de 2023. Desta forma foi optado em não provisionar os processos tendo como base o previsto no NBC TG 25 – Provisões, Passivos Contingentes e Ativos Contingentes.

### 18. Patrimônio líquido

	2023	2022
Capital social	11.261.321	11.261.321
Reservas	28.726.850	27.541.087
Reserva para contingência	21.112.426	21.112.426
Reserva para contingência - custo assistencial	1.720.305	1.720.305
Fundo de reserva	5.054.975	4.264.466
RATES	839.144	443.890
Sobras/Perdas à disposição da AGO	6.719.326	-
<b>Total</b>	<b>46.707.497</b>	<b>38.802.408</b>

#### Capital social

O capital social integralizado em 31 de dezembro de 2023 está representado por R\$ 11.261.321 (onze milhões, duzentos e sessenta e um mil e trezentos e vinte e um reais), composto de quotas-partes indivisíveis e intransferíveis a não cooperadas, podendo ser transferidas entre as cooperadas, mediante aprovação da Assembléia Geral e do pagamento da taxa de 1% (um por cento) sobre o seu valor, respeitando o limite previsto no Estatuto Social. Em 31 de dezembro de 2023, o quadro societário da Federação contemplava 14 (quatorze) cooperativas singulares filiadas.

Estatutariamente e de acordo com a Lei Cooperativista nº 5.764/71, são previstas as seguintes destinações das sobras e constituições de reservas:

#### Fundo de reserva

Conforme disposto nos artigos 54 e 55 do Estatuto Social, o fundo de reserva é constituído à razão de 10% (dez por cento) das sobras de cada exercício e destina-se a reparar eventuais perdas de qualquer natureza que a Operadora venha a sofrer sendo indivisível entre os associados, mesmo no caso de dissolução ou liquidação. No exercício de 2023 apresenta o saldo de R\$ 5.054.975 (cinco milhões, cinquenta e quatro mil, novecentos e setenta e cinco reais).

#### Reserva de Assistência Técnica Educacional e Social (RATES)

Conforme disposto nos artigos 54 e 56 do Estatuto Social, o RATES é constituído à razão de 5% (cinco por cento) das sobras de cada exercício e destina-se a prestar amparo aos associados e seus familiares, bem como programar atividades de incremento técnico e educacional dos cooperados, sendo indivisível entre os associados. No exercício de 2023 apresenta o saldo de R\$ 839.144 (oitocentos e trinta e nove mil, cento e quarenta e quatro reais).

#### Sobras a disposição da AGO

Sobras apuradas no exercício findo em 31 de dezembro de 2023, no valor de R\$ 6.719.326 (seis milhões, setecentos e dezenove mil, trezentos e vinte e seis reais).

# Notas EXPLICATIVAS

## ÀS DEMONSTRAÇÕES CONTÁBEIS

### 19. Contraprestações líquidas

Registradas no montante de R\$ 74.141.546 (setenta e quatro milhões, cento e quarenta e um mil, quinhentos e quarenta e seis reais) no exercício de 2023 (R\$67.751.491, no exercício de 2022), correspondem às receitas oriundas de mensalidades e faturas de beneficiários de planos de assistência médico-hospitalar individuais e coletivos oferecidos pela Operadora.

### 20. Eventos conhecidos e avisados

Registrados no montante de R\$ 61.921.098 (sessenta e um milhões, novecentos e vinte e um mil e noventa e oito reais) no exercício de 2023 (R\$64.589.250, no exercício de 2022), correspondem aos custos dos serviços de assistência médico-hospitalar prestados aos beneficiários da Operadora.

### 21. Garantias financeiras

#### Patrimônio mínimo ajustado

Calculado a partir da multiplicação de um fator variável “K”, obtido no anexo I da RN nº 569/2022, pelo capital base reajustado pelo IPCA em julho de cada ano. O Capital Social da Cooperativa excede o valor do patrimônio mínimo - PMA exigido pela Agência Nacional de Saúde Suplementar - ANS.

#### Capital Baseado em Riscos

A Resolução Normativa - RN nº569/2022 trata sobre os critérios para definição do capital regulatório das Operadoras. Essa RN trouxe o modelo padrão do Capital Baseado em Riscos.

O Capital Baseado em Riscos, compreende os principais riscos envolvidos nas atividades relacionadas à operação de planos privados de assistência a saúde, quais sejam: o risco de subscrição, o risco de crédito, o risco de mercado, o risco legal e o risco operacional.

Em 31/12/2023 o Capital Baseado em Riscos calculado para a Unimed Centro Paulista está suficiente conforme demonstramos:

<u>Capital Baseado em Riscos</u>	<u>Fator Padrão 2023</u>
CRS - Risco de Subscrição	8.249.895
CRC - Risco de Crédito	1.813.039
CRO - Risco Operacional e Legal	2.311.445
CRM - Risco de Mercado	474.537
<b>CBR - Capital Baseado em Riscos</b>	<b>11.741.083</b>
<hr/>	
<u>Análise de suficiência do Capital Regulatório</u>	<u>2023</u>
Capital Regulatório	11.741.083
PLA Ajustado	35.019.948
Capital regulatório exigido x PL Ajustado	23.278.865
<b>Suficiência</b>	<b>298,27%</b>

#### Ativos garantidores

Os ativos garantidores são bens imóveis, ações, títulos ou valores mobiliários de titularidade da Operadora, que lastreiam as provisões técnicas. Esses ativos representam a efetivação financeira real da garantia escritural refletida pelas provisões.

# Notas EXPLICATIVAS

## ÀS DEMONSTRAÇÕES CONTÁBEIS

As regras referentes à aceitação, registro, vinculação, custódia, movimentação e diversificação dos ativos garantidores estão dispostas na Resolução Normativa nº 521 de 29 abril de 2022. Em 31 de dezembro de 2023 a necessidade de lastro e vínculo custódia, movimentação e diversificação dos ativos garantidores estão dispostas na Resolução Normativa nº 521 de 29 abril de 2022.

Em 31 de dezembro de 2023 a necessidade de lastro e vínculo da Unimed Centro Paulista está suficiente, conforme resumo da situação dos ativos garantidores que demonstramos abaixo:

	<u>2023</u>
<b>Total de ativos garantidores</b>	<b>13.464.113</b>
Aplicações garantidoras de provisões técnicas - vinculadas	13.464.113
Necessidade de lastro	<u>10.779.444</u>
Verificação de suficiência de lastro	<u><b>Suficiente</b></u>
Necessidade de vínculo	<u>7.043.149</u>
Verificação de suficiência de vínculo	<u><b>Suficiente</b></u>

### 22. Cobertura de seguros

A administração da Operadora tem por política contratar seguros contra incêndios e riscos diversos com cobertura considerada suficiente, pelos assessores especialistas em seguros, para assegurar, em caso de sinistros, a reposição dos bens e a sua respectiva continuidade operacional.

### 23. Conciliação da demonstração dos fluxos de caixa

	<u>2023</u>	<u>2022</u>
<b>Resultado líquido</b>	<b>7.905.089</b>	<b>(5.107.842)</b>
<b>Ajustes por:</b>		
Depreciação	253.633	161.242
Amortização	137.257	69.279
Incorporação de Sobras e Dividendos sobre Investimentos	(667.420)	(776.122)
Provisão para eventos ocorridos e não avisados - PEONA	532.306	(573.212)
Provisão de remissão	(15.173)	(400)
Provisão para ações judiciais	(469.282)	(1.731.155)
Provisão de insuficiência de prêmios/contraprestações	(3.436.522)	3.979.141
Outros	38.309	(157.382)
<b>Saldo ajustado</b>	<b>4.278.197</b>	<b>(4.136.451)</b>
<b>Varição dos ativos operacionais</b>		
Aplicações Financeiras	(5.192.731)	5.511.476
Créditos de operações com planos de assistência a saúde	1.039.563	(727.422)
Créditos operacionais de assistência à saúde não relacionados com plano de saúde da Operadora	3.482	31.930
Créditos tributários e previdenciários	(201.449)	(215.634)
Bens e títulos a receber	29.471	(98.508)
Despesas antecipadas	(11.557)	13.506
Depósitos judiciais e fiscais	-	-
	<b>(4.333.221)</b>	<b>4.515.348</b>
<b>Varição dos passivos operacionais</b>		
Provisão de eventos a liquidar para o SUS	323	-
Provisão de eventos a liquidar para outros prestadores de serviços de assistência à saúde	2.238.627	418.420
Débitos de operações com assistência à saúde	(2.400.474)	(856.227)
Débitos com operações de assistência à saúde não relacionados com plano de saúde da Operadora	21.158	46.636
Tributos e encargos sociais a recolher	13.226	(4.157)
Débitos diversos	109.164	41.312
	<b>(17.976)</b>	<b>(354.016)</b>
<b>Caixa líquido das atividades operacionais</b>	<b>(73.000)</b>	<b>24.881</b>
<b>Total</b>	<b>(73.000)</b>	<b>24.881</b>

### 24. Instrumentos financeiros

#### Avaliação de instrumentos financeiros

A administração procedeu a análise dos instrumentos financeiros que compõem o ativo e o passivo e concluiu que o

# Notas EXPLICATIVAS

## ÀS DEMONSTRAÇÕES CONTÁBEIS

valor justo das disponibilidades, créditos de operações com planos de assistência à saúde e não relacionados com planos de saúde da Operadora e os passivos circulantes, principalmente provisão de eventos a liquidar e débitos de operações de assistência à saúde aproximam-se do saldo contábil, cujos critérios de contabilização e valores estão informados nas demonstrações financeiras, em razão de o vencimento de parte significativa desses saldos ocorrer em data próxima à do balanço patrimonial.

Em 31 de dezembro de 2023 e de 2022 a Operadora não possuía nenhum tipo de instrumento financeiro derivativo.

### Fatores de risco

A Operadora apresenta exposição aos seguintes riscos advindos do uso de instrumentos financeiros:

#### **a) Risco de crédito**

Risco do não recebimento de valores decorrentes da prestação de serviços médico-hospitalares ou da impossibilidade de resgate de aplicações e investimentos mantidos junto a instituições financeiras. Para atenuar esse risco, a Operadora tem por prática o acompanhamento permanente de sua carteira de recebíveis e dos índices de inadimplência, bem como mantém suas aplicações em instituições renomadas e com baixo risco de crédito.

#### **b) Risco de liquidez**

Risco da não existência de recursos financeiros suficientes para que a Operadora honre seus compromissos no prazo, em razão do descasamento entre o fluxo de pagamentos e o fluxo de recebimentos, considerando os diferentes prazos de liquidação de seus direitos e obrigações.

Para atenuar esse risco, a Operadora tem por prática o acompanhamento permanente de seu fluxo de caixa, avaliando a adequação dos prazos de recebimentos e pagamentos de operações relativas a plano de saúde, geralmente caracterizadas por prazos de recebimentos e pagamentos consideravelmente curtos.

#### **c) Risco de taxas de juros**

Risco de alterações nas taxas de juros que possam trazer impactos significativos sobre os rendimentos dos recursos aplicados ou sobre a remuneração dos recursos captados no mercado financeiro.

Para minimizar possíveis impactos de oscilações em taxas de juros, a Operadora tem por prática realizar aplicações financeiras conservadoras em títulos de renda fixa (CDB e Fundos de investimento) junto a bancos de primeira linha, bem como evita a contratação de empréstimos de montante



# Notas EXPLICATIVAS

## ÀS DEMONSTRAÇÕES CONTÁBEIS

elevado.

### **d)Risco operacional**

Risco de prejuízos diretos ou indiretos decorrentes de diversas causas associadas a processos, pessoal, tecnologia e infraestrutura da Operadora, bem como a fatores externos decorrentes de exigências legais e regulatórias e de padrões geralmente aceitos de comportamento empresarial.

A administração da operadora é responsável pelo contínuo desenvolvimento e implementação de controles para tratar e administrar riscos operacionais, de forma a evitar a ocorrência de prejuízos financeiros e danos à sua reputação. São eles:

- exigências para segregação adequada de funções, incluindo a autorização independente de operações;
- exigências para a reconciliação e monitoramento de operações;
- cumprimento de exigências regulatórias e legais;
- documentação de controle e procedimentos;
- exigências para a avaliação periódica de riscos operacionais enfrentados e a adequação de controles e procedimentos para tratar dos riscos identificados;
- exigências de reportar perdas e as ações corretivas propostas;
- desenvolvimento de planos de contingências; e padrões éticos e comerciais.

### **e)Risco da gestão da carteira de investimentos**

A Cooperativa limita sua exposição a riscos de gestão da carteira de investimento ao investir apenas em títulos públicos e títulos de renda fixa privados em diversas instituições financeiras como forma de diluir os riscos. A Administração monitora ativamente as aplicações e os rendimentos e não espera que nenhuma contraparte falhe em cumprir com suas obrigações.

### **25.Eventos subsequentes**

Não ocorreram eventos entre a data de encerramento do exercício social e de elaboração das demonstrações contábeis, que pudessem afetar as informações divulgadas, bem como a análise econômica e financeira.

# *Demonstrações* **CONTÁBEIS**

*RELATÓRIO DOS AUDITORES INDEPENDENTES*

  
**AF&H Auditoria**  
Governança, Risco e Compliance

## Relatório dos **AUDITORES INDEPENDENTES**

### **Opinião**

Examinamos as demonstrações financeiras da Unimed Centro Paulista - Federação Intrafederativa das Cooperativas Médicas (Operadora), que compreendem o balanço patrimonial em 31 de dezembro de 2023 e as respectivas demonstrações do resultado, das mutações do patrimônio líquido e dos fluxos de caixa para o exercício findo naquela data, bem como as correspondentes notas explicativas, incluindo o resumo das principais políticas contábeis.

Em nossa opinião, as demonstrações financeiras acima referidas apresentam adequadamente, em todos os aspectos relevantes, a posição patrimonial e financeira da Unimed Centro Paulista - Federação Intrafederativa das Cooperativas Médicas em 31 de dezembro de 2023, o desempenho de suas operações e os seus fluxos de caixa para o exercício findo naquela data, de acordo com as práticas contábeis adotadas no Brasil, aplicáveis às entidades supervisionadas pela Agência Nacional de Saúde Suplementar - ANS.

### **Base para opinião**

Nossa auditoria foi conduzida de acordo com as normas brasileiras e internacionais de auditoria. Nossas responsabilidades, em conformidade com tais normas, estão descritas na seção a seguir, intitulada "Responsabilidades do auditor pela auditoria das demonstrações financeiras". Somos independentes em relação à Operadora, de acordo com os princípios éticos relevantes previstos no Código de

Ética Profissional do Contador e nas normas profissionais emitidas pelo Conselho Federal de Contabilidade, e cumprimos com as demais responsabilidades éticas de acordo com essas normas. Acreditamos que a evidência de auditoria obtida é suficiente e apropriada para fundamentar nossa opinião.

### **Outros assuntos**

As demonstrações financeiras do exercício anterior, findo em 31 de dezembro de 2022, cujos valores estão apresentados para fins de comparabilidade, foram por nós auditadas, e emitimos relatório em 28 de fevereiro de 2023 com opinião sem modificação.

### **Outras informações que acompanham as demonstrações financeiras e o relatório do auditor**

A administração da Operadora é responsável por essas outras informações que compreendem o Relatório da Administração.

Nossa opinião sobre as demonstrações financeiras não abrange o Relatório da Administração e não expressamos qualquer forma de conclusão de auditoria sobre esse relatório.

Em conexão com a auditoria das demonstrações financeiras, nossa responsabilidade é a de ler o Relatório da Administração e, ao fazê-lo, considerar se esse relatório está, de forma relevante, inconsistente com as demonstrações

## Relatório dos **AUDITORES INDEPENDENTES**

financeiras ou com o nosso conhecimento obtido na auditoria ou, de outra forma, aparenta estar distorcido de forma relevante. Se, com base no trabalho realizado, concluirmos que há distorção relevante no Relatório da Administração, somos requeridos a comunicar esse fato. Não temos nada a relatar a este respeito.

### **Responsabilidades da administração e da governança pelas demonstrações financeiras**

A administração é responsável pela elaboração e adequada apresentação das demonstrações financeiras de acordo com as práticas contábeis adotadas no Brasil, aplicáveis às entidades supervisionadas pela Agência Nacional de Saúde Suplementar - ANS e pelos controles internos que ela determinou como necessários para permitir a elaboração dessas demonstrações financeiras livres de distorção relevante, independentemente se causada por fraude ou erro.

A administração é responsável pela avaliação da capacidade de a Operadora continuar operando, divulgando, quando aplicável, os assuntos relacionados com a sua continuidade operacional e o uso dessa base contábil na elaboração das demonstrações financeiras, a não ser que a administração pretenda liquidar a Operadora ou cessar suas operações, ou não tenha nenhuma alternativa realista para evitar o encerramento das operações.

Os responsáveis pela governança da Operadora são aqueles com responsabilidade pela supervisão do processo de

elaboração das demonstrações financeiras.

### **Responsabilidades do auditor pela auditoria das demonstrações financeiras**

Nossos objetivos são obter segurança razoável de que as demonstrações financeiras, tomadas em conjunto, estão livres de distorção relevante, independentemente se causada por fraude ou erro, e emitir relatório de auditoria contendo nossa opinião. Segurança razoável é um alto nível de segurança, mas não uma garantia de que a auditoria realizada de acordo com as normas brasileiras e internacionais de auditoria sempre detectam as eventuais distorções relevantes existentes. As distorções podem ser decorrentes de fraude ou erro e são consideradas relevantes quando, individualmente ou em conjunto, possam influenciar, dentro de uma perspectiva razoável, as decisões econômicas dos usuários tomadas com base nas referidas demonstrações financeiras.

Como parte da auditoria realizada, de acordo com as normas brasileiras e internacionais de auditoria, exercemos julgamento profissional e mantemos ceticismo profissional ao longo da auditoria. Além disso:

- Identificamos e avaliamos os riscos de distorção relevante nas demonstrações financeiras, independentemente se causada por fraude ou erro, planejamos e executamos procedimentos de auditoria em resposta a tais riscos, bem como obtivemos evidência de auditoria apropriada

## Relatório dos **AUDITORES INDEPENDENTES**

nas circunstâncias, mas não com o objetivo de expressarmos opinião sobre a eficácia desses controles internos.

- Avaliamos a adequação das políticas contábeis utilizadas e a razoabilidade das estimativas contábeis e respectivas divulgações feitas pela administração.

- Concluimos sobre a adequação do uso, pela administração, da base contábil de continuidade operacional e, com base nas evidências de auditoria obtidas, se existe uma incerteza relevante em relação a eventos ou condições que possam levantar dúvida significativa em relação à capacidade de continuidade operacional da Operadora. Se concluirmos que existe incerteza relevante, devemos chamar atenção em nosso relatório de auditoria para as respectivas divulgações nas demonstrações financeiras ou incluir modificação em nossa opinião, se as divulgações forem inadequadas. Nossas

conclusões estão fundamentadas nas evidências de auditoria obtidas até a data de nosso relatório. Todavia, eventos ou condições futuras podem levar a Operadora a não mais se manter em continuidade operacional.

- Avaliamos a apresentação geral, a estrutura e o conteúdo das demonstrações financeiras, inclusive as divulgações e se as demonstrações financeiras representam as correspondentes transações e os eventos de maneira compatível com o objetivo de apresentação adequada.

Comunicamo-nos com os responsáveis pela governança a respeito, entre outros aspectos, do alcance planejado, da época da auditoria e das constatações significativas de auditoria, inclusive as eventuais deficiências significativas nos controles internos que identificamos durante nossos trabalhos.

São Paulo, 14 de fevereiro de 2024.

Rogério Marino | Contador CRC 1SP187430/O-9

**AF & H Auditoria**

Governança, Risco e Compliance

CRC – 2SP038543/O-3

# Demonstrações **CONTÁBEIS**

## PARECER DO CONSELHO FISCAL

**Unimed**   
Centro Paulista

### PARECER DO CONSELHO FISCAL:

Os abaixo assinados, membros do Conselho Fiscal da Unimed Centro Paulista Federação Intrafederativa das Cooperativas Médicas, no exercício de suas atribuições legais e estatutárias, examinando o Balanço Patrimonial levantado em 31/12/2023 o seu Ativo, Passivo, Demonstração de Resultado, Demonstração das Mutações do Patrimônio Líquido, Demonstração dos Fluxos de Caixa e parecer dos Auditores Independentes, apurando-se sobras de **R\$ 6.719.326,05** (seis milhões, setecentos e dezenove mil, trezentos e vinte e seis reais e cinco centavos), a disposição da Assembleia, após análise dos presentes, constataram achar-se tudo em perfeita ordem, recomendando, portanto, a sua aprovação à Assembleia Geral Ordinária.

Limeira, 26 de fevereiro de 2024.

DocuSigned by:

*Alfredo de Oliveira Neto*

DR. ALFREDO DE OLIVEIRA NETO – UNIMED RIO CLARO

DocuSigned by:

*Dr. Carlos Alberto dos Santos*

DR. CARLOS ALBERTO DOS SANTOS – UNIMED TATUI

DocuSigned by:

*Dr. Fernando Fávoro Piazza*

DR. FERNANDO FÁVORO PIAZZA – UNIMED CAPIVARI

DocuSigned by:

*Dr. Flávio Rogério Villar Silva*

DR. FLÁVIO ROGERIO VILLAR SILVA – UNIMED LESTE PAULISTA

DocuSigned by:

*Dr. Luiz Estanislau do Amaral Neto*

DR. LUIZ ESTANISLAU DO AMARAL NETO – UNIMED AMPARO

**Unimed**   
Centro Paulista

ANS-41457-3

GRI - .2.1 | 2.2 | 2.4 | 2.6

## Expediente

### Relatório de Gestão e Sustentabilidade Cooperativista 2023 AQUI TEM UNIMED

#### Unimed Centro Paulista em GRI Entrega - Março de 2023

Uma publicação anual da Intrafederativa da Unimed Centro Paulista Cooperativa de Trabalho Médico sob o CNPJ 03.230.123/0001-07

Diretor de Área Responsável: **Dr. João Lian Junior**  
Criação e Edição: **Binho Vieira e Tássia Repache**  
Revisão: **Tássia Repache e Rita Bilato Bertolini**  
Fotos: **Banco de Imagem Unimed Centro Paulista e Istock**  
Orgão Responsável: **Agência de Criação Unimed**  
Distribuição Digital  
Redação: **Avenida Ambrosio Fumagall, 1338**  
**Parque Egisto Ragazzo-Limeira - SP**  
Telefone: **(19) 3404-3500**  
E-mail: **marketing@ufecep.com.br**

**Unimed**   
Centro Paulista

Aqui  
tem  
gente.

Aqui  
tem  
vida.

Aqui  
tem  
Unimed.



somos  
**COOP**

ANS:41457-3





