



Relatório de Gestão e Sustentabilidade

2020

Unimed 

Regional da
Baixa Mogiana

Sumário

Sobre este relatório

Pág 03

Saúde Ambiental

Pág 46

Mensagem do
Presidente

Pág 06

Saúde Econômica

Pág 56

Governança e
Sustentabilidade

Pág 08

Anexos

Pág 97

Saúde Social

Pág 18

Sobre este Relatório

[102-50; 102-51; 102-52; 102-53; 102-54; 102-55; 102-56]

O Relatório de Gestão e Sustentabilidade da Cooperativa Unimed Regional Baixa Mogiana apresenta as principais realizações de 1º janeiro de 2020 a 31 de dezembro de 2020. Este é o sexto ano que o documento é elaborado conforme diretrizes da Global Reporting Initiative (GRI), na opção “de acordo – essencial”, por ser a metodologia que possibilita o aperfeiçoamento de seu relato e a prestação de contas de forma clara e consistente para a sociedade sobre o desempenho nos aspectos governança, social, ambiental e econômico.

O relatório compreende o período de atuação da organização e comparativos dos anos de 2019 e 2020, para que seja demonstrado a evolução da gestão atual 2019/2022.

Desenvolvido anualmente sua edição ficará disponível para consulta no site: www.unimedbxm.coop.br

Para elaboração do relatório, foi realizada com os públicos de relacionamento, no período de janeiro a fevereiro de 2021, pesquisa para conhecer os temas relevantes em sustentabilidade a qual apontou a matriz de materialidade a ser abordada no item “Partes Interessadas”.

A publicação deste relatório é o nosso ponto de partida para incentivar nossos cooperados, colaboradores, clientes e fornecedores a saber mais sobre a Unimed Regional da Baixa Mogiana de uma forma mais transparente e sustentável.

Este relatório não foi verificado ou auditado externamente, porém uma consultoria cedida pela área de Sustentabilidade da Unimed Brasil nos deu suporte durante o processo para garantir a conformidade com as diretrizes da GRI – Global Reporting Initiative. No caso do indicador 201-1, que se refere ao desempenho econômico-financeiro, este passou por auditoria externa e o parecer dos auditores encontra-se no anexo Relatório da Auditoria página 70.

Para sugestões, dúvidas e críticas quanto ao conteúdo deste Relatório contate o departamento de Marketing e Sustentabilidade pelo telefone: (19) 3831-9854 ou e-mail: marketing@unimedbxm.coop.br.

Partes Interessadas

[102-40; 102-42; 102-43; 102-44; 102-47]

Este relatório foi desenvolvido conforme diretrizes da Global Reporting Initiative (GRI), o que trouxe para a Unimed Regional da Baixada Mogiana melhor entendimento sobre os impactos materiais, riscos e oportunidades da Cooperativa.

Realizamos então, a pré-seleção de 16 tópicos considerados relevantes, de acordo com as diretrizes e indicadores da GRI-.

A Unimed Regional da Baixada Mogiana convidou as partes interessadas, ou seja, seu público de relacionamento (cooperados, colaboradores, beneficiários, pessoa física, pessoa jurídica, fornecedores, prestadores de serviço e sociedade) para que participassem da pesquisa referente aos temas relevantes para sustentabilidade na Cooperativa.

Prezados,

A Unimed Regional da Baixada Mogiana quer saber a opinião dos públicos com os quais se relaciona sobre os temas que regem a política de Sustentabilidade.

Para isso, disponibilizou uma pesquisa on-line para saber sobre sua percepção.

Dedique alguns minutos de seu tempo e colabore para a adoção das melhores práticas em sustentabilidade para o sistema, para a Unimed, para você e para o planeta.

O questionário é simples, direto e de fácil preenchimento.

A pesquisa estará disponível até o dia **13 de fevereiro de 2021**.

Contamos com sua participação.

Maiores informações no setor de Responsabilidade Social –
19 3831-9854

Clique aqui e responda agora.



ANS - nº 311847

A pesquisa foi realizada nos meses de janeiro e fevereiro de 2021, por meio eletrônico.

Na pesquisa com o público de relacionamento foi solicitado que selecionassem uma nota de 1 a 5, sendo: 1. Sem importância, 2. Pouco importante, 3. Indiferente; 4. Importante e 5. Muito Importante, para cada tópico pré-selecionado pela Unimed Regional da Baixada Mogiana.

Dos 16 tópicos relevantes pré-selecionados, todos ficaram com notas entre 4,48 e 4,89, o que nos mostra que os temas propostos são relevantes para a Cooperativa.

Mala Direta enviada aos públicos de interesse

Partes Interessadas

[102-44; 102-46; 102-47; 102-49]

A Matriz de Materialidade foi criada com base em uma pesquisa conduzida com os principais públicos de relacionamento da cooperativa.

A matriz apontou 07 temas considerados de alta importância, na visão desses públicos, para a gestão e comunicação da sustentabilidade na Unimed Regional da Baixa Mogiana. Neste relatório, esses temas serão denominados “Aspectos Materiais” e direcionarão o conteúdo e também o relato de indicadores GRI (Global Reporting Initiative). Abaixo, apresentamos a Matriz de Materialidade e a lista dos Aspectos Materiais por ordem de votação. O resultado da pesquisa foi validado pela Diretoria Executiva da Unimed Regional da Baixa Mogiana.



Ranking dos votos	Aspectos /Temas (Por ordem de apresentação na pesquisa)
1º	15 Privacidade do cliente
2º	8 Saúde e segurança no trabalho
3º	12 Ações com a Comunidade
4º	13 Saúde e segurança dos beneficiários
5º	16 Conformidade
6º	14 Satisfação dos beneficiários (Rotulagem de Produtos e Serviços)
7º	10 Diversidade e igualdade de oportunidades

Ao final de mais um ano, é chegada a hora de apresentarmos o Relatório da Gestão.

O ano de 2020 foi um ano totalmente atípico para operadoras de planos de saúde do Sistema Unimed, pois tivemos que nos reinventar para enfrentar altos níveis de incerteza. Tendemos a nos preocupar com tudo o que pode acontecer, como já citado no relatório anterior de 2019, de como nos organizar para o enfrentamento com outras operadoras de saúde concorrentes fora do Sistema Unimed. Podemos afirmar com certeza, baseados nos resultados de fechamento de 2020, que Unimed Baixa Mogiana continua uma cooperativa sustentável e sólida.

Foi um ano difícil para todos nós, marcado pelos acontecimentos advindos da pandemia que o mundo enfrenta, mas, dentro do que nos foi possível, buscamos dar prosseguimento aos planos e projetos definidos pelo Conselho de Administração para o ano de 2020, dentre eles, dois de grande relevância: a Lei Geral de Proteção de Dados – LGPD – e a RN 443–Governança, Compliance e Gestão de Riscos, ambos em processo de implantação e que exigiram e ainda exigem dedicação e esforços dos diretores e dos colaboradores envolvidos no projeto.

Com o agravamento da crise sanitária e a consequente queda na produção, inicialmente, destinamos a todos os Cooperados a antecipação de sobras do exercício de 2020 durante os meses de maio e junho e, aos que se interessaram, a partir do mês de julho, iniciamos um processo de suporte aos cooperados e hospitais. Disponibilizamos aos Cooperados adiantamentos de até 70% dos valores médios de suas produções do ano anterior, concedendo-lhes prazo de seis meses para o ressarcimento sem cobrança de juros. Isentamos, todos, do pagamento de Plano de Assistência Médica e mantivemos, ainda, a remuneração do subsídio aos consultórios pela média do ano anterior, independente da produção real de cada um. Estes benefícios foram concedidos até o mês de outubro. Para os hospitais referenciados, criamos nova tabela de diárias e taxas especialmente para os atendimentos COVID19; passamos a remunerar um plantão de 24 horas do Gripário, plantão 24 horas em UTI-COVID, plantão de 6 horas para uma segunda ala COVID e alugamos respiradores e os cedemos aos hospitais.

Antes de colocarmos este Plano de Ação em execução, elaboramos um planejamento estratégico de urgência para que não ocorressem falhas no atendimento às necessidades de cada um, bem como, um rigoroso planejamento financeiro, que permitisse executarmos o Plano sem causar à cooperativa dificuldades financeiras para saldar seus futuros compromissos.

Para o próximo ano, continuaremos focados na solução das dificuldades que certamente virão, ainda resultado do momento atual e, para tanto, ressaltamos a importância de manter permanentemente aberto o diálogo entre diretoria, conselhos, cooperados, prestadores de serviços e colaboradores.

Agradeço a todos pelo apoio e consideração e parabeno todos os profissionais da saúde pela dedicação e esforço no atendimento de nossos clientes nesta pandemia COVID-19. Minha mensagem final: Após muitas mudanças repentinas que a Covid-19 trouxe, planejar o futuro pode parecer impossível. Mesmo decisões de curto prazo agora exigem que processemos um amplo conjunto de dados e considerações. Tentar imaginar a vida e nossos negócios meses ou alguns anos no futuro, pode parecer fútil ou mesmo tolo.

Obrigado,

Dilvo Ferreira Lopes
Diretor-presidente.



Governança e Sustentabilidade



A Unimed Regional da Baixa Mogiana novamente mostrou eficiência e transparência em suas atividades.

Sobre a Instituição:

Constituída e dirigida por médicos com a finalidade de oferecer assistência médica e hospitalar de qualidade, a cooperativa atende hoje em torno de 90 mil beneficiários em sua área de ação, através de seus médicos cooperados, serviços complementares e hospitais credenciados.

Desde 1981, ano de sua fundação, a Unimed Regional da Baixa Mogiana é uma das integrantes do Sistema Nacional Unimed, composto por 345 cooperativas distribuídas por todo o território nacional, com cerca de 115 mil médicos cooperados, responsáveis pelo atendimento a mais de 18 milhões de beneficiários.

Encontra-se instalada em sede própria na cidade de Mogi-Guaçu, na Avenida Mogi Mirim, nº 2679 e mantém Posto de Atendimento na cidade de Itapira na Rua Rui Barbosa, nº 688.

2019

334 Médicos cooperados
17 Laboratórios credenciados
12 Clínicas de Fisioterapia
5 Hospitais Gerais
2 Hospitais Psiquiátricos
5 Prontos-socorros

2020

343 Médicos cooperados
17 Laboratórios credenciados
12 Clínicas de Fisioterapia
5 Hospitais Gerais
2 Hospitais Psiquiátricos
5 Prontos-socorros



Dr. Dilvo Ferreira Lopes
Diretor -Presidente



Dr. Edmilson José de Souza
Diretor- Vice-Presidente



Dr. Raji Rezek Ajub
Diretor Superintendente



Dr. Antonio Fernando Zétula Marcondes
Diretor Secretário

Diretoria Executiva

Presidente – Dilvo Ferreira Lopes

Vice-presidente – Edmilson José de Souza

Superintendente – Raji Rezek Ajub

Secretário – Antonio Fernando Zétula Marcondes

Vogais do Conselho de Administração

Antonio Aiello Netto

Carlos Augusto dos Santos Borges

Fábio José Mariotoni Bronzato

Fernando Baldavira Hirano

Idevaldo Floriano

João Arnaldo Barison

José Henrique Rodrigues

José Tadeu Assis de Melo

Luís Gustavo Carpi

Meire de Fátima Morales

Newton Santana

Conselho Fiscal

Eliane Oliveira de Oliveira

João Conrado Bueno dos Reis

Luís Oscar de Souza Oliveira

Marcelo Fernando Galloro

Mauro Xavier de Souza Filho

Ricardo Suarez Castedo

Conselho Técnico

Carlos Eduardo de Carvalho

Carlos Ernesto Boretti Ornellas

Fábio Fabiano Gomes

Guilherme Dalle Vedove Barbosa

Sílvio da Silva Sartori

Thiago Cerizza Pinheiro

Estrutura de Governança

[102-22; 102-24; 102-32]

A Assembleia Geral dos Cooperados, que poderá ser Ordinária ou Extraordinária, é o órgão supremo da Cooperativa, tendo poderes, dentro dos limites da Lei e do Estatuto Social, para tomar toda e qualquer decisão de interesse social.

Ela é habitualmente convocada pelo Presidente, e por ele é presidida. Ocorre obrigatoriamente uma vez por ano, entre os meses de janeiro e março do ano subsequente ao encerramento do exercício.

Já a Assembleia Geral Extraordinária acontece sempre que necessário e pode deliberar sobre qualquer assunto de interesse da sociedade, desde que mencionado no Edital de Convocação.

Conselho Técnico

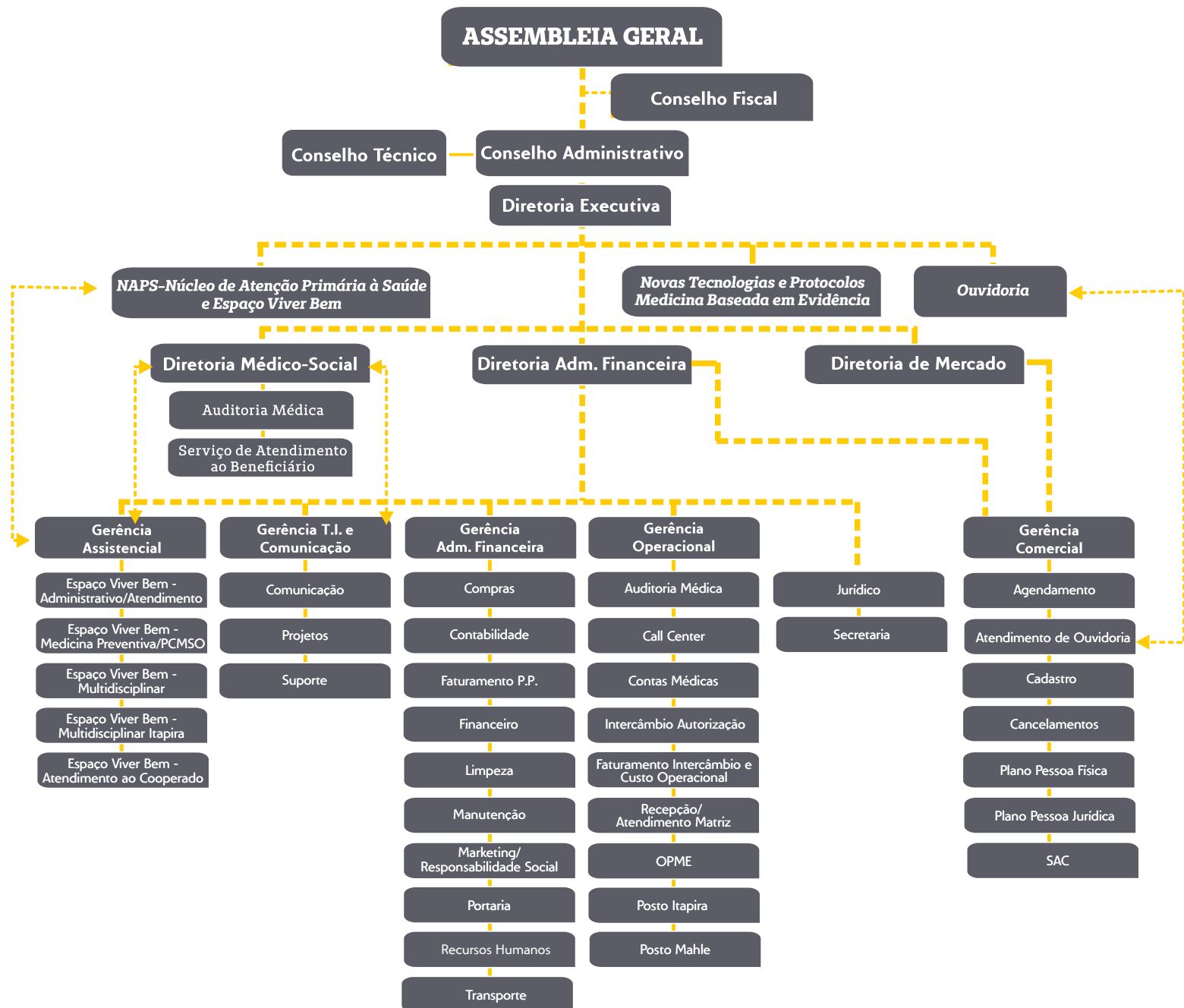
A composição do Conselho Técnico da Cooperativa é de 3 (três) membros efetivos e 3 (três) suplentes, quaisquer destes para substituir quaisquer daqueles, todos Cooperados, com mandato de 3 (três) anos, eleitos juntamente com o Conselho de Administração, sendo permitida a reeleição para o período imediato de apenas 2/3 (dois terços) dos seus integrantes.

Conselho Fiscal

O Conselho Fiscal da Cooperativa é constituído por 3 (três) membros efetivos e 3 (três) suplentes, quaisquer destes para substituir quaisquer daqueles, todos Cooperados, eleitos pela Assembleia Geral Ordinária para um mandato de um ano, sendo permitida a reeleição para o período imediato de apenas 1/3 (um terço) dos seus integrantes.

Conselho de Administração

O Conselho de Administração possui 15 (quinze) membros, todos cooperados, eleitos em Assembleia Geral Ordinária por um período de 03 (três) anos. Em sua primeira reunião ordinária, realizada logo após a Assembleia, os conselheiros elegem a Diretoria Executiva composta por Diretor-Presidente, Diretor Vice-Presidente, Diretor Superintendente e Diretor Secretário.



Números da Unimed

[102-6; 102-7]

A Unimed Regional da Baixada Mogiana é uma cooperativa forte e consolidada no mercado onde atua, oferecendo qualidade e agilidade nos serviços que presta. Seu cliente pode ser atendido pelos médicos cooperados e serviços credenciados da área de ação da Cooperativa, ou seja, nas cidades de Estiva-Gerbi, Itapira, Mogi Guaçu e Mogi Mirim.

Beneficiários

Ano	PF	PJ
2019	11.106	76.106
2020	11.131	74.020

Cooperados e Colaboradores

Ano	Cooperados	Colaboradores
2019	334	174
2020	343	177

Atendimentos

	2019	2020
Consultas	704.647	511.817
Internações	22.695	16.667
Sadt	1.025.330	767.948

Investimento na Comunidade

Ano	Valor Investido
2019	R\$ 454.740,71
2020	R\$ 408.605,11

Valores apresentados são de indicadores: Casas Assistenciais, AMU, POLEM e ANGLO.



Depois de termos encerrado um ano como o de 2020 podemos esperar um futuro mais tranquilo afinal, depois da tempestade sempre vem a calmaria. Ou não...

Os resquícios de 2020 ainda se sobreporão sobre o exercício de 2021. Uma pandemia desavisada que bateu à nossa porta nos deixou aterrorizados e de mãos atadas para muitos ofícios, no entanto, nossa cooperativa não mediu esforços para proporcionar a seu médico cooperado a melhor condição dentro das possibilidades.

Até com um péssimo cenário político econômico vivido por todo o mundo, conseguimos sustentar e até valorizar o CH médico durante o ano de 2020. Isso graças ao bom trabalho e empenho desempenhado por todos: cooperados e cooperativa.

O número de médicos cooperados continua crescendo em nossa Unimed, o que demonstra um interesse em pertencer à nossa Cooperativa que, cada dia preza por maior qualidade para seus beneficiários.

A migração para um novo sistema de tecnologia que nos atendesse também frente à telemedicina foi um desafio novo, porém não impossível. Nossa equipe de TI, buscando o melhor produto a oferecer ao nosso Cooperado tem trabalhado incessantemente para que um produto de qualidade seja oferecido ao nosso Cooperado e que o resultado final seja o melhor ao nosso beneficiário, dessa forma, a implantação do Feegow tem sido feita com muita cautela e atenção às demandas de nossos médicos.

Continuamos contando com o apoio e parceria de todos para que nosso projeto se concretize. Conhecer os desejos e pretensões de nossos Cooperados é nosso papel a fim de esclarecer as dúvidas e melhorar dia após dia o nosso trabalho



Os benefícios disponíveis aos Cooperados

- ✓ Serit : Seguro de Vida por Incapacidade Temporária;
- ✓ Seguro de Vida;
- ✓ Previdência Privada;
- ✓ PCA: Plano de Continuidade Assistencial;
- ✓ Transporte Inter-Hospitalar Aeromédico;
- ✓ Férias Remuneradas;
- ✓ Assistência Médica para o cooperado (a) e dependentes diretos e indiretos subsidiada;
- ✓ Auxílio Doença e Auxílio Funeral Programa gerido pela cooperativa cuja adesão é obrigatória no ato da cooperativação.

Canais disponíveis para o cooperado:



Assembleias



Site Unimed Baixa Mogiana



Atendimento telefônico



Atendimento presencial



Intranet



E-mail



Whatsapp/App cooperado



Boletim cooperado

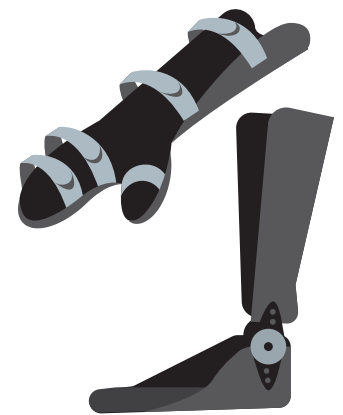
Gestão de Órteses, Próteses e Materiais Especiais (OPME)

[205-2]

Desde dezembro de 2017, a gestão de órteses, próteses, materiais e sínteses indicadas a nossos beneficiários tem sido feita pela equipe de atendimento da Unimed. O intuito dessa ação foi melhorar ainda mais a gestão de OPME nas negociações com as empresas fornecedoras, além de verificar a racionalização da utilização desses itens na atenção prestada.

Todo o processo é avaliado pela equipe de auditoria médica quanto a indicação e utilização do OPME e, havendo necessidade, é instaurada análise de Segunda Opinião e Junta Médica.

Anualmente os números crescem o que nos obriga a redobrar a atenção nesse tipo de atendimento prestado ao cliente Unimed.

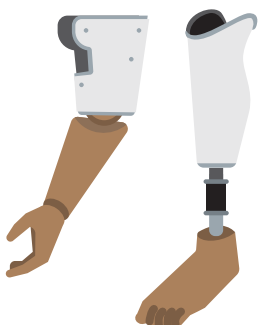


2019

3.704 processos
128 médicos solicitantes
176 fornecedores

2020

3.532 processos
141 médicos solicitantes
212 fornecedores



LGPD

A Lei Geral de Proteção de Dados, legislação que estabelece regras sobre o tratamento e compartilhamento de dados pessoais entrou em vigor de 2020.

A Cooperativa com o objetivo de se adequar à lei firmou parceria com a consultoria Immunize System, para realização de procedimentos em proteção de dados, em todo o ciclo de vida das informações, mapeando todos os processos executado pelas áreas, desenvolvendo iniciativas de governança e tecnologia.

Em compliance com a Lei Geral de Proteção de Dados, a Cooperativa passa a construir uma relação de transparência com seu público, beneficiários, cooperados, colaboradores e prestadores de serviços.

RN 443

Em janeiro de 2019, a Agência Nacional de Saúde Suplementar (ANS) publicou a Resolução Normativa (RN) nº 443 a fim de exigir maiores controles internos e gestão de riscos para fins de solvência das operadoras de planos de assistência à saúde.

Tais requisitos serão obrigatórios a partir de 2022 e 2023, sendo assim, passou-se a exigir processos mais estruturados e práticas de governança corporativa mais robustas das operadoras, incluindo nossa Unimed.

A RN 443 possibilita a redução de fatores de capital regulatório (margem de solvência), possibilita uma maior transparência aos sócios, beneficiários e pacientes da operadora, além de permitir a redução de riscos da operadora frente à ANS e melhorar seu capital reputacional.

Em 2020 nossa Cooperativa firmou contrato com a Faculdade Unimed para prestação de serviços de consultoria a fim de nos auxiliar nessas adequações. Trabalho iniciado com Workshops direcionado aos Conselheiros de Administração e principais líderes da Cooperativa, Gestores e colaboradores das áreas envolvidas na implantação.

Saúde Social



Produtos da Baixa Mogiana

[102-2; 102-6]

A Unimed Regional da Baixa Mogiana Cooperativa de Trabalho Médico Hospitalar conta em seu portfólio de produtos assistenciais 15 produtos ativos divididos em 03 categorias, sendo Plano Pessoa Física (individual ou familiar), Plano Coletivo Empresarial e Plano Coletivo por Adesão (associações, sindicatos e entidades de classes). Conta também com 03 produtos ativos com comercialização suspensa que são os denominados Planos Antigos, subdivididos em Plano A, B e C.

Todos os produtos são devidamente registrados na Agência Nacional de Saúde Suplementar (ANS) e obedecem às Leis 9656/98, 13.003/14 e demais regulamentações da ANS.

Os planos comercializados possuem abrangência de grupo de municípios que englobam as cidades da nossa área de ação (Estiva Gerbi, Itapira, Mogi Guaçu e Mogi Mirim). Apenas para os casos de Urgência e Emergência que os atendimentos passam a ser nacional.

São produtos com segmentação ambulatorial e hospitalar com obstetrícia.

Nos Planos Coletivos Empresariais oferecemos também planos com coparticipação, ou seja, um valor menor de mensalidade, com cobrança de uma participação nas consultas realizadas. As cobranças são feitas por meio de fatura diretamente à empresa contratante. Nesta modalidade, atendendo as necessidades do mercado, criamos o produto Empresarial IDEAL que contempla coparticipação nas consultas, exames e internações.

Para atendimento de uma exigência da Agência Nacional de Saúde, temos um produto exclusivo aos Médicos Cooperados.

A Cooperativa deu um passo importante a sua sustentabilidade econômico-financeira e comercial, registrando os produtos voltados para Atenção Primária com o nome comercial de PLENO, sendo comercializado para Empresas, Pessoas Físicas e Adesões.

Pensando na saúde de nossas empresas, possuímos um produto não assistencial o Plano de Saúde Ocupacional. Este plano é desenvolvido de acordo com as necessidades de cada empresa contratante e com objetivo a prevenção de doenças e a promoção da saúde do conjunto de seus colaboradores, atendendo as diretrizes da Norma Reguladora nº 7 (RN 7) com Elaboração do PCMSO, Exame Médico (Admissional, periódico, demissional, retorno ao trabalho e mudança de função) e Exames Complementares (Audiometria, radiológicos, toxicológicos, eletrocardiograma, eletroencefalograma entre outros).

Nossos Serviços

[102-2; 102-17]

A Unimed Regional da Baixada Mogiana acredita que estar próxima aos seus beneficiários é tão importante quanto cuidar bem da sua saúde.

É por isso que disponibiliza diversos serviços para um melhor atendimento e relacionamento.

Fale Conosco

Este é um canal de comunicação exclusivo para dúvidas, bem como enviar sugestões ou reclamações.

SAC

O SAC (Serviço de Atendimento ao Cliente) é responsável por atender o beneficiário, com informações e registro das reclamações com entrega de protocolo de atendimento.

Ouvidoria

A Ouvidoria é um canal de comunicação de segunda instância, que trabalha com total independência e imparcialidade na busca de soluções para as reclamações, sugestões e elogios, transformando-as em aprimoramento dos processos internos e melhoria nos serviços prestados.

Agendamento de Procedimentos

A Central de Relacionamento atua nas dificuldades de agendamento de consultas, exames e procedimentos. Quando o beneficiário necessita de algum tipo de atendimento para o qual encontre dificuldade para agendar, ele entra em contato com a central, através de telefone, e-mail ou pessoalmente.

A Central registra a solicitação, fornece um número de protocolo e retorna posteriormente com a solicitação agendada. Não é, porém, uma Central de Agendamento de serviços, que devem continuar a ser agendados junto aos respectivos prestadores.

Em 2019, a Unimed Regional da Baixada Mogiana foi certificada pelo Programa Ouvidoria de Excelência do Sistema Unimed e alcançou a categoria "Avançado". A certificação terá a validade de 2 anos.

O Programa Ouvidoria de Excelência foi desenvolvido pela Unimed do Brasil em parceria com diversas Singulares e Federações, por meio do Comitê Nacional de Ouvidores do Sistema Cooperativo Unimed, e apoio da consultoria IBRC (Instituto Ibero Brasileiro de Relacionamento com o Cliente).



Espaço Viver Bem

[102-2]

A Unimed Regional da Baixada Mogiana com grata satisfação, dispõe de um projeto idealizado para realizar, num só espaço, diversos serviços e áreas ocupacionais aos seus beneficiários com o fito de proporcionar fluxos direcionados à melhoria da qualidade assistencial.

O Espaço Viver Bem Unimed foi inaugurado em 10 de março de 2019 e toda a estrutura desse ambiente visa à realização de experiências concretas na qualidade de vida.

A unidade está situada em uma área de 1386,37, com uma estrutura moderna, de confortável acesso, dispondo aos beneficiários os serviços de:

- ✍ Recepção;
- ✍ Psicologia, Nutrição, Terapia Ocupacional, Programa de Treinamento Postural, Gerenciamento de Casos Crônicos;
- ✍ Programa de Obesidade (Oficinas)

Nossa equipe é composta por psicólogos, nutricionistas, terapeutas ocupacionais, fisioterapeutas, assistente social, enfermeiros, técnicos de enfermagem e educadores físicos.

Com o objetivo de promover a satisfação das expectativas dos clientes, a Unimed Regional da Baixada Mogiana o convida a conhecer nosso Espaço Viver Bem.



Espaço Viver Bem

[102-2]

Sempre em conformidade com a ANS – Agência Nacional de Saúde Suplementar, atendemos a Lei 9656 – Resolução Normativa 211 de 2010, que instituiu que os planos de saúde devem oferecer atendimento nutricional, psicológico, fonoaudiológico e terapia ocupacional aos seus beneficiários.

O Espaço Viver Bem é um serviço próprio que oferece atendimentos multidisciplinares aos beneficiários da Unimed Regional da Baixa Mogiana e de outras Unimed (intercâmbio), os quais possuem plano regulamentado.

O serviço teve início em junho de 2011 e atualmente com a nova estrutura, conta com a colaboração de 3 recepcionistas, 3 profissionais da Nutrição, 1 fonoaudióloga, 3 terapeutas ocupacionais e 14 profissionais da Psicologia.

O serviço está localizado no endereço: Rua Domingos Sínico, 345 – Jardim Guaçu Mirim na cidade de Mogi Guaçu, e também na cidade de Itapira no endereço Rua Rui Barbosa, n. 688, Centro.

Números do Espaço Viver Bem

Ano	Especialidade	Beneficiários atendidos	Qtde. Consultas
2019	Psicologia	4.031	21.284
	Nutrição	1.010	2.977
	Fonoaudiologia	1.888	3.293
	Terapia Ocupacional	177	1.990
	Fisioterapia	34	201
	Total	7.140	29.745
2020	Psicologia	3.570	16.565
	Nutrição	1.275	2.315
	Fonoaudiologia	1.582	3.349
	Terapia Ocupacional	342	3.187
	Fisioterapia	82	894
	Total	6.850	29.544

Devido a pandemia da Covid-19 o ano de 2020 foi totalmente atípico, por isso, pensando no bem-estar coletivo, e principalmente no público do Espaço Viver Bem, cuja a predominância está contida nos grupos de risco, o atendimento presencial de algumas atividades foram suspensas como: os grupos de reeducação alimentar e as palestras com as empresas conveniadas.

As outras atividades do departamento foram mantidas, respeitando todas as regras de distanciamento social e os protocolos de higiene.

Gerenciamento de Casos e Cuidados Paliativos

O Programa é desenvolvido para acompanhamento, atendimento e monitoramento dos pacientes com doenças crônicas e cuidados paliativos. O programa é executado por 03 enfermeiras, 01 Assistente Social, 01 nutricionista 02 técnicas de enfermagem e 02 médicos visitantes.

Com a continuidade desse programa a família sentiu-se valorizada e a qualidade de vida do paciente melhorou.

O programa gera maior adesão ao tratamento proposto pelo médico assistente, reduzindo consideravelmente gastos desnecessários com os custos assistenciais.

Em 2019 o programa foi reestruturado, passamos a utilizar a tabela de complexidade, critérios de inclusão e alta, disponibilizamos 8 horas de atendimento de 01 nutricionista. Foram 122 pacientes em acompanhamento.

Em 2020 com a contratação de 01 profissional médica, iniciamos com o atendimento aos pacientes de cuidados paliativos. Foram 131 em monitoramento.



Programa de Atenção à Obesidade

Em 2020 o Programa de Atenção à Obesidade foi mantido, o programa faz acompanhamento aos candidatos à Cirurgia Bariátrica da Unimed Baixa Mogiana. São elegíveis para o Programa pacientes com o perfil da Resolução CFM nº 1.942/2010.

Os incluídos no Programa passam por entrevista individual com equipe multidisciplinar e, em seguida, recebem orientações quinzenais para adequação da mudança do estilo de vida, com foco na Qualidade de Vida.

2019 – 49 liberações para cirurgia.

2020 – 46 liberações para cirurgia. Em Julho, foi realizada uma reestruturação do programa, onde os atendimentos passaram a ser individualizados com diferenciação em 02 grupos para liberação do procedimento.

- Pacientes com antecedentes positivos – 03 meses de acompanhamento, pois comprovam com relatórios médicos um atendimento prévio de no mínimo 02 anos de tratamento sem sucesso.
- Pacientes com antecedentes negativos – 06 meses de acompanhamento para tratamento da obesidade com nutricionista e psicólogas, dando a oportunidade para o indivíduo diminuir o peso.



Medicina Preventiva

[102-2]

Atendimento Domiciliar Terceirizado

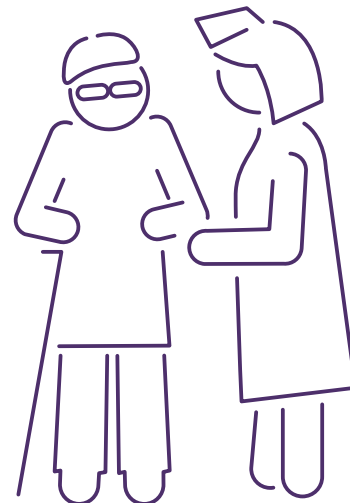
A Unimed Regional da Baixada Mogiana, cumprindo sua missão de oferecer serviços médicos diferenciados e preocupada com a satisfação de seus clientes, oferece Atendimento Domiciliar mediante solicitação de médicos cooperados e avaliação do departamento.

Para tanto, dispomos de equipes de prestadores de serviço, compostas por enfermeiras, técnicas de enfermagem e fisioterapeutas.

2018 – 470 beneficiários/mês

2019 – 450 beneficiários/mês

2020 – 450 beneficiários/mês. Foi implantado para o serviço de fisioterapia 02 novos instrumentos de avaliação – Tabela MIF e a Escala de Incapacidade Funcional.

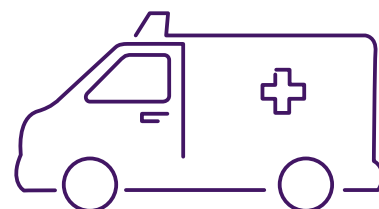


Remoções de Ambulância

2018 – 592 saídas com ambulância simples e 118 saídas com a UTI Móvel

2019 – 673 remoções – ambulância simples e 83 remoções – UTI Móvel

2020 – 268 remoções – ambulância simples e 62 remoções – UTI Móvel



Programa de Controle Médico de Saúde Ocupacional – PCMSO

2018 – 844 guias emitidas

2019 – 828 guias emitidas

2020 – 855 guias emitidas



A Unimed Regional da Baixada Mogiana com a visão de consolidar a sua liderança em prestação de serviços na área da saúde ampliando a atuação no mercado de sua área de ação inaugurou em março de 2016 sua primeira unidade de atenção primária, o NAPS- Núcleo de Atenção Primária a Saúde, um produto que segue o modelo de atendimento adotado em vários países da Europa e no Canadá.

Para proporcionar o atendimento integral aos seus beneficiários, o NAPS conta com uma estrutura física diferenciada e uma equipe capacitada, composta por: 1 Responsável técnico, 1 coordenadora, 3 Médicos, 1 Enfermeira, 3 Técnicas de enfermagem, 1 Recepcionista e 1 auxiliar de limpeza.

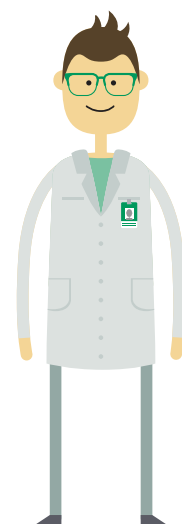
O agendamento das consultas utiliza como ferramenta o modelo do acesso avançado. A técnica de enfermagem atua na recepção e ao atendimento telefônico fazendo a triagem definida em protocolo para que o beneficiário seja atendido no mesmo dia ou em até 48 horas, dependendo da necessidade, e em caso de urgência é orientado a procurar o Pronto Socorro.

A equipe do NAPS conhece o histórico de seus beneficiários e constrói vínculos efetivos afim de adotar medidas mais eficazes na elaboração do plano de cuidados integrais, centrada na saúde e não na doença, contando com os seguintes atendimentos:

Atendimento médico

- ☑ **Foco na saúde do adulto** (Homem, Mulher e Idoso) e da família;
- ☑ **Atendimento da criança** (após 2 anos) e adolescentes;
- ☑ **Protocolos:**

Hipertensão arterial, diabetes, obesidade, acompanhamento do pré-natal, puericultura, dislipidemias, cuidados com o cliente saudável (medidas preventivas) e atendimentos de rotina.



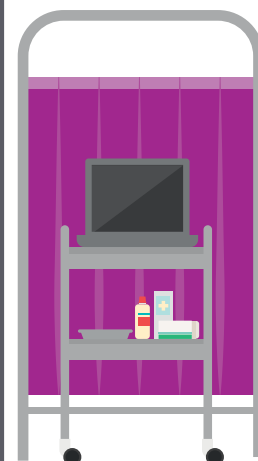
Atendimento de enfermagem

- ☑ Consulta de Enfermagem na implementação de cuidados, intercaladas com consultas médicas conforme protocolos estabelecidos.
- ☑ Avaliação de enfermagem nos diversos cuidados.
- ☑ Realização de Procedimentos: Controle de pressão, glicemia capilar, curativos, retirada de pontos, orientações pré e pós-consultas médicas, controle de exames de rotina (protocolos), preparo e administração de medicamentos prescritos pelo médico por via oral, via intra-muscular, via endovenosa e via subcutânea.
- ☑ Monitoramento telefônico de beneficiários com sintomas gripais suspeitos e confirmados de COVID 19.
- ☑ Gerenciamento técnico da unidade.



Outros Atendimentos

- ☑ Reidratação parenteral, controle de hipoglicemia, retirada de cerúmen, passagem de sonda vesical, pequenas cirurgias etc...
- ☑- Coleta de Exame Citopatológico de Colo Uterino (Papanicolau).
- ☑- Realização de Visitas Domiciliares por toda a equipe, para acompanhamento de beneficiários com critérios de elegibilidade.
- ☑- Agendamento das consultas com especialistas referenciados (encaminhamentos) e de SADT.
- ☑- Acompanhamento das consultas especializadas por meio do sistema referência e contra- referência para garantir a continuidade do cuidado.
- ☑- Educação em Saúde direcionada ao beneficiário referentes ao Outubro Rosa e Novembro - Mês de combate ao câncer de próstata..
- ☑- Educação Continuada do colaboradores referentes a medidas preventivas durante a Pandemia de Covid 19.
- ☑- Educação Continuada dos colaboradores da equipe de limpeza com ênfase na Limpeza de Unidades de Saúde.



No ano de 2020 foram realizadas

- 3.124 consultas médicas sendo:
 - 560 Demanda Espontânea ;
 - 175 Saúde da Criança;
 - 119 Saúde do Adolescente;
 - 1.751 Saúde do Adulto;
 - 1.179 Saúde do Idoso.
- 728 consultas de enfermagem;
- 40 eletrocardiogramas;
- 135 aplicações de medicação (VO; IM;EV);
- 06 inalações;
- 64 curativos;
- 13 lavagem auricular;
- 46 testes de COVID-19.



Do produto NAPS são acompanhados 202 hipertensos e 65 diabéticos, e da carteira benefício são acompanhados 207 hipertensos e 109 diabéticos.



Em maio de 2020 o Naps iniciou a participação da segunda fase do Programa Qualificare da Fesp, com foco na adequação da RN 440 e do PCATOOL.

A entrega dos atributos foi dia 02 de outubro e em comparação com 2019 conseguimos elevar nossa nota.

A equipe do NAPS possui o Manual de Normas e Rotinas, com a definição do fluxograma de atendimento dentro da Unidade; atribuição de cargo de todos profissionais; protocolo do acesso avançado; protocolo de demanda espontânea e rotina; protocolo de acolhimento; protocolo de planejamento terapêutico; protocolo de referência e contra referência; protocolo de encaminhamentos para as outras especialidades; protocolo da enfermagem (pré-consulta, verificação de medidas antropométricas; verificação de sinais vitais; administração de medicação endovenosa, intravenosa, inalatória, intramuscular, oral, subcutânea; aferições antropométricas de criança; cateterismo vesical de demora; curativo de traqueostomia e troca de cadarço; glicemia capilar; remoção de sutura); protocolo de orientações básicas de higiene pessoal do profissional da saúde; protocolo de técnicas de lavagem de mão; protocolo de limpeza, desinfecção e esterilização de materiais; protocolo de recolhimento de resíduos; protocolo de linha de cuidado para diabetes, hipertensos e rastreio de cânceres. Desenvolvimento e implantação do PGRSS – Programa de Gerenciamento de Resíduos dos Serviços de Saúde.

O Plano Pleno é um plano inovador onde cada beneficiário tem seu plano de cuidado traçado entre o médico, equipe de enfermagem e ele próprio, seguindo um protocolo de classificação de risco. Com o cuidado e o acompanhamento mais próximo, o médico pode orientá-lo sobre mudanças de hábitos e atitudes que irão melhorar a sua qualidade de vida.

O mesmo médico que cuida do beneficiário pode também cuidar da família inteira. Assim fica fácil conhecer o histórico familiar, estreitando a relação médico e paciente, sempre considerando a individualidade de cada um. Um jeito diferente de cuidar da sua saúde e da sua família.

A carteira NAPS atende 1817 pessoas, sendo:

- ☑ 312 beneficiários no modelo benefício, sendo 299 da Prefeitura Municipal de Mogi Guaçu e 13 beneficiários encaminhados do Programa Gerenciamento de casos crônicos;
- ☑ 1.505 no modelo produto, sendo 526 colaboradores/ dependentes; 915 pessoas físicas, 18 pessoas de empresa e 46 associação comercial.



Reclamação de Beneficiários

[102-44; 416-1]

O tratamento de reclamações, sugestões e elogios são distintos e respeitam as normas de privacidade e sigilo.

As demandas são recepcionadas e controladas por sistemas específicos e passam por verificações das áreas responsáveis.

Utilizamos esses dados como ferramenta para detectar falhas, solucionar conflitos e aprimorar os serviços prestados aos nossos beneficiários e comunidade.



Serviços	2018	2019	2020
SAC	769	1.199	1.788
Ouvidoria	26	128	227
Agendamento de Consultas e Procedimentos	800	833	706



Disponível 15 horas por dia e 7 dias por semana para atendimento telefônico, este setor possui software responsável em monitorar e gerenciar os atendimentos recebidos em nossa central.

Números de atendimentos recebidos

2019	2020
115.029	110.408



Atendimentos

[102-44; 416-1]

Prestar um serviço de qualidade, com atendimento humanizado e criando com os clientes um bom relacionamento é essencial na Unimed Baixa Mogiana, sendo estas condutas amplamente disseminadas com objetivo de garantir que todos tenham tratamento digno e de respeito aos seus direitos.

Serviços	2019	2020
Matriz	56.702	37.340
Intercâmbio Matriz	23.471	16.456
Posto Itapira (Baixa Mogiana + Intercâmbio)	37.307	27.223



PRINCIPAIS ATIVIDADES PERANTE ANS EM 2020

A Diretoria da Unimed Regional da Baixa Mogiana mantendo sua postura de atendimento e adequação às normas e regras da Agência Nacional de Saúde relata suas principais atividades abaixo:

- 1) Elaboração defesas administrativas a todas as representações enviadas pela ANS, bem como outros órgãos de defesa do consumidor;
- 2) Elaboração de respostas às notificações de investigações preliminares – NIP;
- 3) Elaboração de impugnações às cobranças apresentadas pela ANS em razão de atendimentos realizados aos nossos beneficiários na rede do SUS;
- 4) Envio mensal das informações exigidas nos aplicativos SIB – Sistema de Informação de Beneficiários;
- 5) Envio trimestral das informações exigidas nos aplicativos SIP – Sistema de Informação de Produtos, DIOPS – Documento de Informações Periódicas das Operadoras de Plano de Assistência à Saúde e do RPC – Reajuste de Planos Coletivos;
- 6) Recolhimento trimestral da Taxa de Saúde sobre usuários;
- 7) Atualizações das Notas Técnicas dos Produtos;
- 8) Atualizações trimestrais da Provisão de Remissão;
- 9) Solicitação de reajuste do Plano Pessoa Física, porém mediante ao COVID 19, não houve liberação de aplicação.
- 10) Participação nas Campanhas RADAR TISS para avaliação da implantação da exigência;
- 11) Parcelamento das cobranças dos recursos indeferidos do Ressarcimento ao SUS;
- 12) Adequações das Codificações e Nomenclaturas dos procedimentos seguindo a TUSS – Terminologia Unificada em Saúde Suplementar;
- 13) Envio dos dados para IDSS – Índice de Desempenho da Saúde Suplementar com pontuação de 0,6076 de um total de 1,000
- 14) Envio dos dados para o Monitoramento do Agrupamento de Contratos Coletivos (Contratos com menos de 30 vidas);
- 15) Envio mensal dos dados da Produção Geral TISS;
- 16) Envio de Atualização Cadastral com a renovação do CRM da sede da Cooperativa.
- 17) Envio de Atualização Cadastral dos membros dos Conselhos de Administração, Fiscal e Técnico;
- 18) Realização da Pesquisa de Satisfação dos Beneficiários, cumprindo os requisitos técnicos da ANS e IDSS.
- 19) Adequação às normas de suspensão de reajuste e mudanças de faixas etárias nos planos PJ e PF.

Valores monetários de multas pagas à ANS**2018**- R\$ 116.121,60**2019**- R\$ 52.800,00**2020**- SEM OCORRÊNCIA

Ranking do Intercâmbio Eletrônico

A Unimed do Brasil, com o objetivo de qualificar os serviços prestados aos beneficiários e demais Cooperativas do Sistema, classifica as Unimeds no Ranking do Intercâmbio Eletrônico, para propiciar ao Conselho Confederativo da Unimed do Brasil critérios para definição de taxas de administração diferenciadas entre as Unimeds.

Esta classificação varia entre os níveis de “A” a “I”, sendo definido pelos membros do Fórum Unimed que a taxa de custeio administrativo será aplicada de acordo com esse Ranking que é divulgado pela Unimed do Brasil trimestralmente.

Para as Unimeds classificadas como nível “I” no Ranking do Intercâmbio Eletrônico a Taxa de custeio administrativo será reduzida para 4% , no ano de 2018 as Unimeds que forem classificadas entre os níveis “D” e “H” terão sua taxa reduzida para 4,5% e as Unimeds classificadas entre os níveis “A” e “C” terão a taxa no seu teto máximo de 5%.

Classificação

2019	2020
‘B’	‘A’

A tabela abaixo permite a identificação do desempenho total do peso máximo dos níveis classificatórios das Unimeds, que resultam na classificação do período mensal e trimestral e monitoramento para adequação do percentual da taxa administrativa:

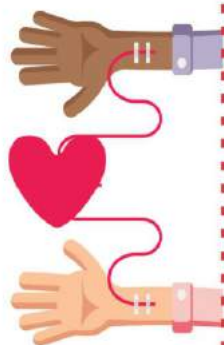
Desempenho do Peso Administrativo	Classificação	Taxa de Custeio
De 90,01% a 100%	A	5,0%
De 80,01% a 90%	B	5,0%
De 70,01% a 80%	C	5,0%
De 60,01% a 70%	D	4,5%
De 50,01% a 60%	E	4,5%
De 0% a 50%	F	4,0%

Programa Doação de Sangue

O Programa de Doação de Sangue Voluntário, é uma ação da Unimed Baixa Mogiana com seus colaboradores que tem como objetivo estimular a doação voluntária de sangue e difundir a conscientização sobre esse ato de solidariedade.

O programa visa ainda incentivar a doação de sangue sistemática, auxiliando na garantia da manutenção de estoques de sangue.

O Programa teve início em 2017, ao longo de 2019 contou com a participação de 02 colaboradores como doadores.



Doar sangue e
ajudar o próximo.
Esse é o Plano

MUDE HABITO

Unimed 



Doar sangue e
ajudar o próximo.
Esse é o Plano

MUDE HABITO

Unimed 



A Unimed Regional da Baixa Mogiana busca constantemente o desenvolvimento das habilidades de seus colaboradores. Além de lhes proporcionar conhecimento, a busca da melhoria contínua do aprendizado, saúde e bem estar em cada etapa do programa e ações realizadas, é uma prática constante de nossa equipe de Recursos Humanos.

As palestras e treinamentos são realizados em parceria com o Sescop - Serviço Nacional de Aprendizagem do Cooperativismo do Estado de São Paulo, que disponibiliza uma verba anual para realização do planejamento.

Esta parceria tem grande valia, pois além de ótimos profissionais oferecidos pelo Sescop para abordar os mais variados temas, há a ajuda no orçamento anual para a realização de ações voltadas a comunidade e aos colaboradores.

Em 2019, foram 18 horas de treinamento divididas em 6 ações, totalizando 623 participações e um investimento total de R\$ 23.819,00 (Sescop + Unimed).

Em 2020 com a pandemia da COVID-19 e os riscos de contágio, a Diretoria, seguindo todos os protocolos de cuidados e prevenção recomendados pelas autoridades governamentais, suspendeu os cursos presenciais no primeiro semestre. No segundo semestre as participações presenciais foram liberadas respeitando o distanciamento e a capacidade de acomodação do auditório, treinando os líderes e coordenadores para disseminar os assuntos abordados.

Foram 11 horas de treinamento sobre a Lei Geral de Proteção de Dados, divididas em 5 ações, totalizando 74 participações.



Qualidade de vida dos colaboradores é um termo que está associado diretamente às condições de trabalho e saúde investidos dentro da Unimed Regional da Baixada Mogiana.

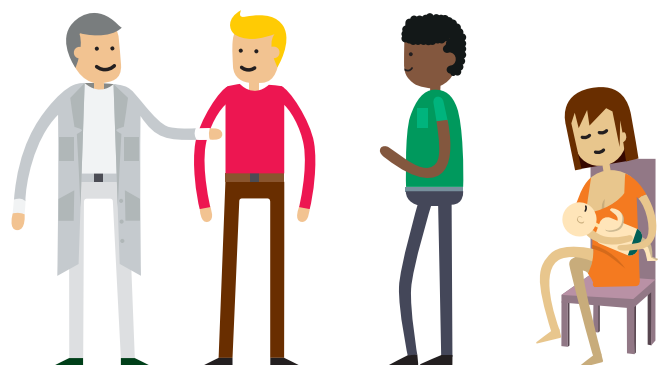
A Cooperativa tem trabalhado para promover o bem estar físico, mental e social dos seus colaboradores no exercício de suas ocupações, desenvolvendo trabalhos voltados à Segurança e Medicina do Trabalho, que tem como objetivos:

- ☺ Desenvolver espírito prevencionista em todos os colaboradores;
- ☺ Promover a segurança e a saúde do colaborador no ambiente de trabalho;
- ☺ Realizar programa de controle médico da saúde dos colaboradores;
- ☺ Realizar através do PPRA (Programa de Prevenção de Riscos Ambientais) medições e dosagens de agentes de risco no ambiente de trabalho para elaboração de laudos, com sugestões de melhoria para as condições de serviço;
- ☺ Orientações ergonômicas.



Perfil dos Colaboradores

[102-8]



Faixa Etária

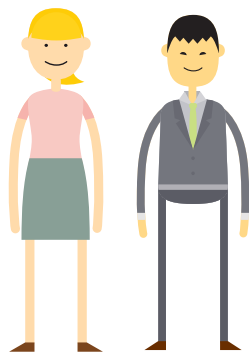
	2019	2020
De 18 a 24 anos	13	18
De 25 a 29 anos	20	14
De 30 a 45 anos	97	101
De 46 a 59 anos	36	37
De 60 anos ou mais	08	07

Escolaridade

	2019	2020
Ensino Fundamental	15	11
Ensino Médio completo	72	79
Ensino Superior completo	65	66
Pós Graduação	20	19
Mestrado	2	2



Gênero



	2019	%	2020	%
Feminino	155	89,09	157	88,7
Masculino	19	10,91	20	11,3

Jovem Aprendiz

2019
5

2020
5





A rotatividade é considerada baixa em relação ao mercado

2019 - 1,31%

2020 - 1,08%

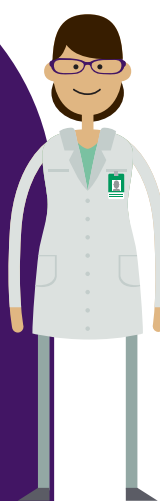
Diversidade e Igualdade de Oportunidade

[405-1]

A Unimed Regional da Baixa Mogiana valoriza seus colaboradores, respeita as diferenças e compreende que o cenário da diversidade é riquíssimo para compor qualquer organização. A alta gestão da Cooperativa, bem como o setor de Gestão de Pessoas busca, por meio de políticas e condutas, proporcionar igualdade de oportunidade sem distinção de gênero, raça, classe social, política e religião, orientação sexual ou deficiência física, baseando-se na qualificação técnica para compor seu quadro funcional.

Cargo de Chefia ocupado por mulheres

2019: 95%
2020: 95%



Etnia

2019

Branco: 171 colaboradores - 98,30%

Negro: 03 colaboradores - 1,70%

2020

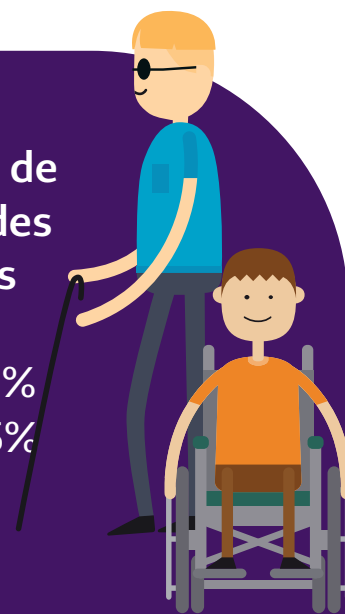
Branco: 171 colaboradores - 96,65%

Negro: 07 colaboradores - 3,35%



Portadores de necessidades especiais

2019: 1,73%
2020: 1,15%



Benefícios

[401-2]

Nossa cooperativa oferece vários benefícios espontâneos além dos previstos em Convenção Coletiva de Trabalho.

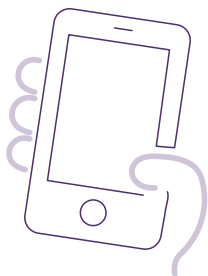
Convenção Coletiva:

- ✓ Assistência Médica; PCA – Plano de Continuidade Assistencial;
- ✓ Unifly – Transporte médico aéreo para colaboradores e dependentes;
- ✓ Vale Alimentação e Refeição;
- ✓ Vale Transporte;
- ✓ Auxílio Creche;
- ✓ Participação nos Resultados;
- ✓ Uniformes.



Espontâneos:

- ✓ Uniodonto;
- ✓ Cesta Básica e Cesta de Natal;
- ✓ Bolsa de Estudo;
- ✓ Serit – Seguro por Incapacidade Temporária;
- ✓ Seguro de Vida;
- ✓ Medicamentos Emergenciais;
- ✓ Celular;
- ✓ Estacionamento;
- ✓ Convênios;
- ✓ Empréstimo Consignado



Ações de Endomarketing

Desde 2013, a cooperativa realiza o Programa chamado: 'Eu Quero Melhorar Sempre', que promoveu impacto na estrutura da área de comunicação interna e de endomarketing. Vale explicar que o principal objetivo desse trabalho é alinhar os valores da empresa e transformá-los em ferramentas de expressão e reforço à cultura organizacional. Dessa maneira, a Unimed Regional da Baixada Mogiana consegue atender às necessidades criadas pela expansão e renovação do seu quadro de colaboradores.

Na prática, foram criados veículos segmentados de comunicação, de acordo com as necessidades da empresa. Passamos a trabalhar a interatividade da comunicação, procurando reforçar as vias de "mão dupla" e novas alternativas de participações interativas. Dentro desse contexto, foi estabelecido um calendário bem estruturado de ações motivacionais e campanhas criativas.

Em 2020, o programa passou a ser chamado de 'Vamos Juntos', com o objetivo de unir forças e trabalhar a interação do colaborador com a Unimed, desenvolvendo atividades no dia a dia que resultem em uma maior motivação de toda a equipe.

#VAMOS #JUNTOS?



Destacamos algumas ações como:

- Projeto Folga no Dia do Aniversário; O colaborador tem o direito de folga no dia do seu aniversário respeitando as regras e condições.
- Casual Day todas as sextas-feiras, tornando um ambiente descontraído. somente para nosso colaborador.
- Dia da Mulher;
- Dia do Cooperativismo.

Ações de Endomarketing

A Unimed Regional da Baixada Mogiana preza a comunicação e segurança dos meios que utiliza com os seus diferentes públicos, por isso, segue a Diretriz de Endomarketing (comunicação interna) e Diretriz de Comunicação (comunicação externa), ambas legislações específicas do Sistema Unimed, bem como as leis vigentes no país.

Por manter essa boa prática é que, ao longo dos anos não tivemos nenhum registro de não conformidade com regulamentos e códigos voluntários relativos a comunicações de marketing.

Procuramos atingir diversos públicos como clientes, entidades assistenciais, esportes amador e profissional, além da comunidade em geral, promovendo um relacionamento mais estreito com a Cooperativa.

Em patrocínios esportivos, emprestamos nosso apoio à Equipe Feminina de Handebol do Clube Mogiano, equipe que exibe nossa logomarca nos campeonatos que participam.



Outro patrocínio importante em 2020 foi a Expo RH da Baixada Mogiana, evento de encontro e exposições do calendário do interior paulista.

Em uma edição compacta, totalmente digital e repensada a partir dos desafios vividos e transformadores deste ano atípico, o evento é voltado a profissionais de RH, empresários, comerciantes, prestadores de serviços, estudantes e população em geral.

Um dos objetivos desse evento é promover o desenvolvimento técnico e comportamental, através da participação de palestrantes renomados nos diversos temas apresentados e na integração comercial e profissional entre as empresas da região e do Brasil.

ERH
EXPO RH DA BAIXADA MOGIANA

18 DE NOVEMBRO
PALESTRANTES CONFIRMADOS

www.exporhdabaixamogiana.com.br

EDIÇÃO 2020 ESPECIAL 100% DIGITAL

CONEXÃO & TRANSFORMAÇÃO
NO UNIVERSO CORPORATIVO

Nome	Temas	Horário
JOSÉ LUIZ MONTEJANO	Conexão & Transformação: Reestruturação em Ação	14h
TATIANA MAGIERSKI MORAUER	Desmistificação e Ouplacement: Um Novo Olhar, Um Novo Apg	10h
RODRIGO RIBEL	Qualidade de Vida X: O Novo Anamaral	14h
ANA CAROLINA FERNANDES	RH Business Partner: O RH como Parceiro Estratégico	11h
AMYR KLING	Negociação em Tempos de Desafios	16h

Patrocinadores: Unimed ft, FRANCISCO MONTORO, expert, Verzani Sandrini, workcare, CIE

Apoio: SESI

Realização: GRHUM

Organização: Montejano

Os patrocinadores, tiveram a visibilidade da marca em um espaço virtual na plataforma chamada "sala Networking", onde apresentamos vídeos com os temas "Mude1Hábito".

A Unimed Regional da Baixada Mogiana encarou as adequações de estrutura, treinamentos e atualizações de sistemas para atender a LGPD como um investimento, pois estar adequado à legislação, além de ser um grande diferencial competitivo, demonstra que a Unimed se preocupa com a segurança das suas informações e está se esforçando para que os dados de seus



clientes, cooperados e demais parceiros sejam tratados com o respeito que merecem. Por falar em investimento, as medidas adotadas pela Unimed para se adequar às novas regras de segurança e proteção dos dados, literalmente tiveram um custo expressivo e relevante, que por outro lado se mostram insignificantes face aos custos das sanções que podem ser impostas àqueles que descumprirem as regras.

Mapeamento de fluxo de dados, mapeamento de documentos e processos, melhoria no armazenamento, criação de políticas de segurança, aquisição de equipamentos de bloqueio de invasões cibernéticas e controle de acesso aos dados informatizados foram algumas das medidas tomadas pela Unimed para mitigar os riscos de ter seus dados expostos.



A Lei Geral de Proteção de Dados Pessoais é uma norma federal aprovada em 2018. Ela estabelece regras para o uso, coleta, armazenamento e compartilhamento de dados dos usuários por empresas públicas e privadas. O principal objetivo é garantir mais segurança, privacidade e transparência no uso de informações pessoais. Na área da Tecnologia da Informação adquirimos

novos equipamentos para controle de invasão e acesso aos nossos Servidores de dados ao custo de alguns milhares de reais, tudo para que os nossos parceiros tenham seus dados mais protegidos, dificultando assim a possibilidade de invasões e vazamentos.

Ao longo dos últimos meses identificamos os dados pessoais e sensíveis de todos os nossos parceiros (beneficiários, cooperados, fornecedores, etc.). Identificamos também quais dos nossos colaboradores utilizam esses dados e qual a finalidade de armazenamento desses dados.

Contratamos também uma empresa de consultoria para nos ajudar a revisar documentos, criar novos documentos, eliminar dados desnecessários, criar novas políticas de uso de dados internos e externos.

Criamos em nosso site um link que poderá ser utilizado por todos os usuários para questionar informações da LGPD diretamente com nosso DPO. O trabalho do DPO começa com a conscientização de todos os colaboradores da empresa sobre a importância da segurança da informação, da privacidade e por consequência da proteção de dados pessoais.



O trabalho do DPO começa com a conscientização de todos os colaboradores da empresa sobre a importância da segurança da informação, da privacidade e por consequência da proteção de dados pessoais.

Investimento em segurança da informação sempre foi um dos orgulhos da Unimed.



Apresentação da Política de Segurança da Informação (PSI)



Saúde Ambiental



Em 2020, a Unimed Regional da Baixada Mogiana manteve sua certificação no Selo de Governança e Sustentabilidade categoria Prata concedido pela Unimed do Brasil às cooperativas que desenvolvem ações positivas em relação à importância da Sustentabilidade na gestão estratégica do negócio com o intuito de evoluir as possibilidades de melhorias, principalmente no que se refere a avaliação dos resultados.

O processo de certificação do Selo Unimed de Governança e Sustentabilidade, conferido pela Unimed do Brasil, tem como objetivo principal estimular o Sistema Unimed à prática da Governança Cooperativa e à gestão para a Sustentabilidade como um diferencial.

A primeira edição da certificação unificada aconteceu em 2016, seguindo o exemplo, e dando continuidade às certificações do Selo Nacional de Governança Cooperativa (lançado em 2012) e Selo Unimed de Responsabilidade Social/Sustentabilidade (lançado em 2003).

O processo de certificação vai além de um simples reconhecimento. Ele permite a realização de um diagnóstico da Unimed participante, possibilitando o desenvolvimento de um plano de ação rumo às melhores práticas em Governança e Sustentabilidade do mercado, na perspectiva das cooperativas médicas.

Portanto, o Selo direciona o Sistema Unimed para a melhoria contínua de sua gestão, prezando pela transparência, a conduta ética frente à crescente competitividade do mercado e às exigências dos órgãos de regulação.

Principais diferenciais do Selo Unimed de Governança e Sustentabilidade

- ✓ Antecipação e conformidade com questões legais;
- ✓ Realiza um diagnóstico da gestão;
- ✓ Estimula o Sistema Unimed às boas práticas em Governança e Sustentabilidade;
- ✓ Proporciona uma discussão sistêmica entre as diversas áreas das Unimed;
- ✓ Mobiliza para busca do equilíbrio entre as saúdes econômica, social e ambiental e
- ✓ Contribui para a integração do Sistema Unimed.



Cadeia de Fornecedores

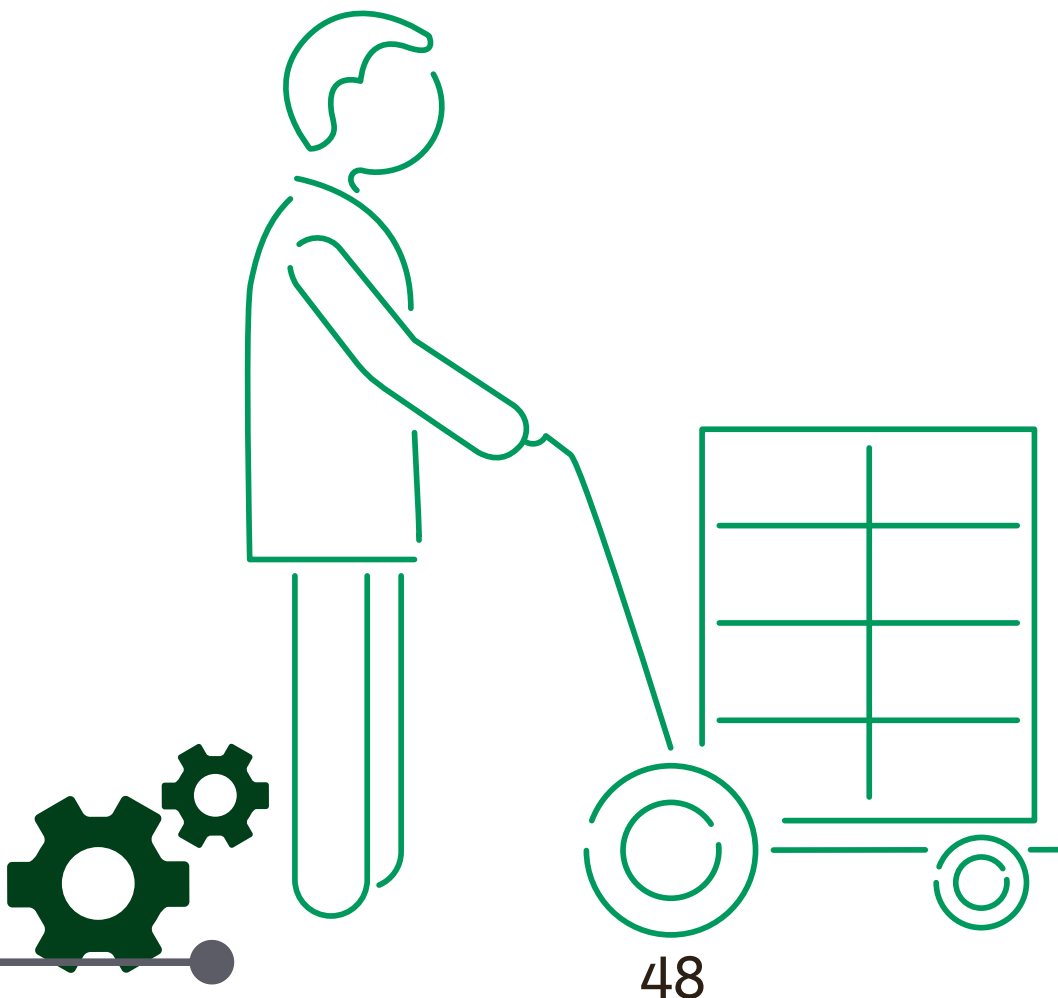
[102-9]

A Unimed Regional da Baix Mogiana divide sua cadeia de fornecedores em alguns segmentos como: material gráfico, medicamentos oncológicos, materiais médicos , produtos alimentícios, materiais de higiene e limpeza e prestadores de serviços na área de manutenção.

Na seleção desses fornecedores e prestadores de serviços são observados alguns critérios, como a verificação da formalidade da empresa (CNPJ), obrigações fiscais, tributárias, trabalhistas, previdenciárias e ambientais, o que reforça a preocupação da empresa com a legalidade e regularidade de mão de obra e a intolerância ao trabalho infantil, trabalho escravo ou qualquer outra forma de degradação humana.

A utilização dos equipamentos de segurança (EPI's), qualidade do produto, prazo de entrega, recurso e ou conhecimento técnico, agilidade no atendimento e preços praticados também são critérios observados nesta seleção, dando prioridade ao fornecedor local.

Os contratos estão sendo adequados para atender a Lei Geral de Proteção de Dados e tornar o processo ainda mais transparente.



Código de **CONDUTA**

O Código de Conduta é uma das práticas que a Unimed Baixa Mogiana possui e cada vez mais vem aumentando sua visibilidade entre os colaboradores.

Em agosto de 2016, um novo comitê foi formado e apresentado para todos os colaboradores. Na ocasião, quando todos receberam o novo código de conduta, um representante, da área de Sustentabilidade da Unimed Brasil, explanou sobre o código e tirou dúvidas.

Desde então o comitê vem praticando ações com boletins informativos aos colaboradores sobre os termos e princípios do código de conduta.

Em 2017, foi criado e divulgado o regimento interno para tratar as questões relativas à não conformidades com o Código de Conduta.

Os colaboradores têm um canal direto como opção de relatar, entre outras coisas, denúncias, por meio do e-mail: cc@unimedbxm.coop.br.

Caso venha ocorrer alguma denúncia, a mesma será tratada pelo Comitê do Canal de Comunicação que analisará os fatos, “caso a caso”, e tratará com ações administrativas, conforme indicado pois não há definição formal de penalidades.

O manual de conduta é também disseminado aos cooperados, comunidade e fornecedores, através do site da Unimed Regional da Baixa Mogiana acessando o link: <https://portal.unimedbxm.coop.br/docs/marketing/CodigoDeConduta2020.pdf>



Projeto Casas Assistenciais

A Unimed Regional da Baixada Mogiana acredita que a responsabilidade social é uma importante ferramenta de desenvolvimento humano e social. Diante disso, está implementando ações que visam ao reconhecimento da justiça social como direito de todos os cidadãos.

Em 2020, com a ajuda do Comitê de Responsabilidade Social, a Unimed apadrinhou 4 instituições divididas em sua área de ação: Mogi Guaçu, Mogi Mirim e Itapira, viabilizando recursos para o fortalecimento dos trabalhos desenvolvidos dentro dessas entidades.

Em meio a um ano totalmente atípico, cercado de tantos pontos negativos, pudemos apoiar essas entidades minimizando os impactos da pandemia.

O projeto tem como objetivo melhorar as condições de vida da comunidade, apoiando as reais necessidades das entidades fornecendo materiais e serviços pontuais.

Em 2020 o valor investido foi de R\$ 98.051,80



Há 11 anos, o Dia C (Dia de Cooperar) reúne milhares de cooperativas para realizar iniciativas que ajudam pessoas e comunidades ao redor do país, celebrando assim a essência do que é ser Coop.



Para Celebrar o Dia C, a Unimed Regional da Baixada Mogiana realizou a II Ação Solidária, recolhendo doações como fraldas e produtos de higiene para o CAC (Centro de Atendimento À Criança). Uma entidade sem fins lucrativos e com foco no acolhimento, sua metodologia é voltada à recolocação familiar.

Ações e Projetos Ambientais

[301-3]

Com o intuito de promover o descarte correto e sustentável, reduzindo os impactos ambientais e trabalhando de forma efetiva o conceito de ecoeficiência, solicitamos a todas as empresas contratantes que efetuem a devolução do maior número possível de cartões magnéticos vencidos ou excluídos.

Esta prática, além de contribuir com o meio ambiente, assegura que os dados de nossos beneficiários sejam preservados.

Esse material, quando descartado, é fragmentado e encaminhado a uma empresa especializada que faz a reciclagem e, em seguida o material torna-se um componente para produção de matéria prima gerando novos produtos de valor agregado.

Tal parceria teve início em fevereiro de 2015 e desde então a destinação correta desses cartões tem sido muito positiva, a empresa se responsabiliza em emitir um certificado de destinação do produto a cada coleta efetuada.



Ações e Projetos Ambientais

[301-1; 301-2; 306-2]

Coleta Seletiva Interna

A Unimed Regional da Baixa Mogiana pratica a coleta seletiva interna em todas as unidades da cooperativa, nos setores são descartados os papéis, nos refeitórios são separados os lixos orgânicos dos recicláveis e nos pontos de café e bebedouro ficam os suportes para descarte dos copos.

Pontos de coleta de pilhas e baterias inutilizadas ficam disponíveis na Matriz da Cooperativa, no Espaço Viver Bem e Posto de Itapira como objetivo de promover a conscientização para mudança de hábitos e preservação do meio ambiente.

Os materiais são pesados diariamente e encaminhados para a Cooperativa Cooper 3R, que também é responsável pela coleta dos lixos eletrônicos.

O total de material reciclado coletado durante o ano de 2019 (papel e plástico) foi de:

2.725,60 kg



Ações e Projetos Ambientais

[301-1; 301-2; 306-2]

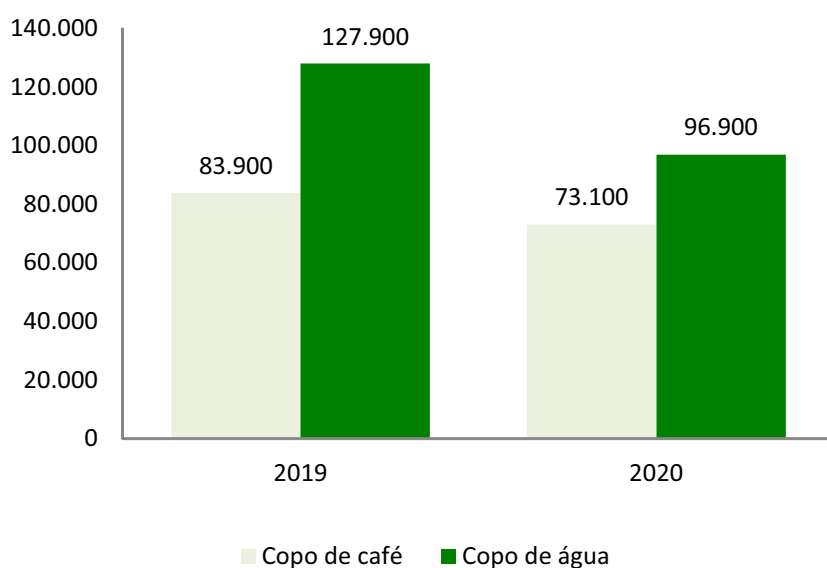
Redução do Plástico e Consumo Consciente

Desde 2013 o colaborador Unimed tem se adaptado a utilizar copos retornáveis e então tem colaborado na redução e não utilização de copos plásticos descartáveis.

Essa é uma ação que deve ser reforçada e lembrada anualmente a nossos colaboradores por isso, ao longo do mês de junho, quando realizamos o Unimed Sustentável, em comemoração ao Dia Mundial do Meio Ambiente.

A Unimed fornece um copo retornável no kit dos novos colaboradores, além disso são disponibilizados materiais informativos e indicadores de compra do copo plástico, como forma de conhecimento e motivação para manter essa atitude de consciência.

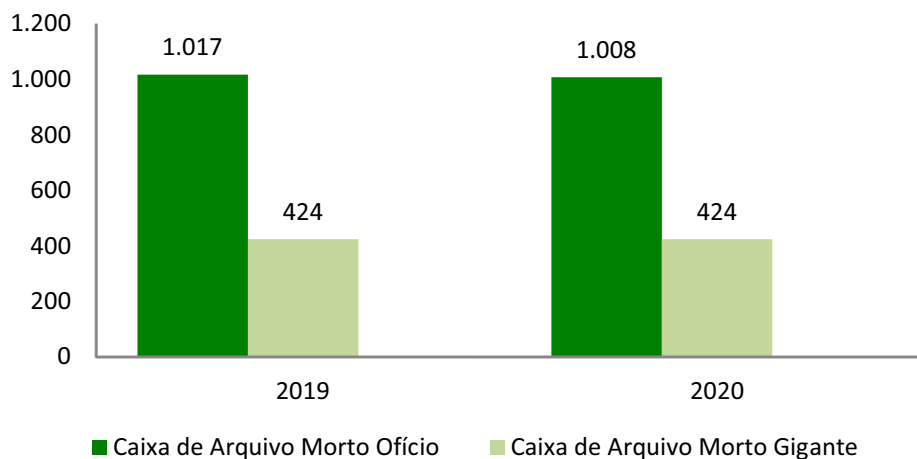
Consumo 2019/2020 (unidade)



Reutilização de Caixas de Arquivo Morto

Desde maio de 2017 a Unimed Regional da Baixa Mogiana efetua a reciclagem de caixas de arquivo morto após o descarte definitivo de documentos, conforme orientação legal.

Reciclagem 2019/2020



Nossa equipe de manutenção acompanha o descarte definitivo de tais materiais, também efetua a separação e higienização das caixas vazias e as devolve ao departamento de compras para serem utilizadas novamente nos departamentos da cooperativa

Reutilizar materiais é uma forma de economia para a Unimed Regional da Baixada Mogiana.

Partindo dessa premissa, o Departamento de Compras reutiliza os clips cedidos pelo setor de Contas Médicas.

O material é entregue à equipe do setor de Compras, que separa os tamanhos, retira aqueles que estão sem condições de uso, embala e adiciona ao estoque os que podem ser reutilizados.

Estes clips começaram a ser recondicionados em 2012, desde então o setor não efetua a compra do material.

Material	2019	2020
Reciclagem de clips 2/0	7.600	9.800
Reciclagem de clips 6/0	50	50
Reciclagem de clips 8/0	400	0
Total	8.050	9.850



Ações e Projetos Ambientais

[302-1; 303-1]

Água

A água utilizada pela Cooperativa é proveniente da rede pública. Não foram identificadas fontes hídricas significativamente afetadas pela retirada de água.

Realizamos o controle de todas as unidades (Sede Administrativa Matriz e Filial, Prédio Comercial, Polem, AMU, Prédio Viver Bem, Posto de Itapira e NAPS).

Consumo em m³

2019	2020
2.359m ³	1.927m ³

* 1 (um) metro cúbico (m³) equivale, ou representa o equivalente a mil litros de água.



A Unimed Baixa Mogiana projetou o novo Espaço Viver Bem pensando em soluções mais sustentáveis. Inaugurado em 2019, o prédio possui cisternas para captação de água da chuva e interligação na rede dos aparelhos de ar-condicionado. A água armazenada é utilizada para limpeza em geral, descarga e irrigação das plantas.

Além da captação da água todas as torneiras do prédio possuem acionamento automático.

Energia elétrica

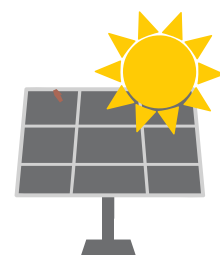
A Unimed Regional da Baixa Mogiana não utiliza energia direta em suas operações. O consumo é 100% proveniente de rede pública.

Consumo em Kwh

2019	2020
225.334kwh	201.297 kwh

Consumo em Joules

811.202.400J	724.669.200
--------------	-------------



As características sustentáveis do Espaço Viver Bem se estenderam até as medidas de eficiência energética, o prédio é equipado com usinas de energia solar fotovoltaica, que ajudam a reduzir a conta de energia. Além da instalação de iluminação em Led e luminárias com sensor de presença para áreas menos frequentadas.

Grande parte da área interna, possui telhado de vidro aproveitando melhor a iluminação natural do ambiente.

Saúde Econômica



Ações de Combate à COVID-19

Desde o surgimento do novo coronavírus, a Unimed Regional da Baixa Mogiana adotou uma série de medidas para mitigar os impactos da pandemia em seus clientes, cooperados, colaboradores e a comunidade em geral. Confira as principais ações realizadas:



- ✓ **Comitê Covid -19** - Criação do Comitê Covid-19, composto por membros da diretoria e cooperados,
- ✓ **Cancelamento de eventos** - Todos eventos, palestras e reuniões presenciais foram cancelados;
- ✓ **Grupo de risco** - Afastamento dos colaboradores que fazem parte do grupo de risco;
- ✓ **Escalas de Trabalho** - Criação de escalas de trabalho diferenciadas em todos os departamentos e home office;
- ✓ **Máscaras** - Distribuição de máscaras para colaboradores, compra efetuada com uma entidade local;
- ✓ **Retorno das Atividades** - Adaptação dos setores para retomada do trabalho presencial, com proteção de acrílico, distanciamento e álcool em gel;
- ✓ **Taxa de consultório** - Durante a pandemia efetuamos o pagamento desse benefício de acordo com a média de 2019 e não pelo valor realmente produzido.
- ✓ **Auxílio Covid19** - Empréstimo para complementar até 70% da média da produção médica de 2019 com pagamento em 6 parcelas sem correção a iniciar em janeiro/2021.
- ✓ **Plano Médico** - Isenção de cobrança do plano médico do cooperado e cônjuge durante os meses de pandemia.
- ✓ **Férias remuneradas** - Pagamento das férias baseado na média de 2019 e não na média efetiva conforme regulamento.
- ✓ **Hospitais Referenciados** - Verba destinada aos hospitais referenciados de março a outubro/2020 para remuneração de:
 - Plantões Gripários, 24h UTI Covid e plantões horizontais;
 - Aluguel de respiradores e cateteres de alta pressão;
 - Pagamento de diária diferenciada para as internações Covid19.

Prezados Senhores,

Encaminhamos para apreciação de V.Sas. o Relatório da Administração, acompanhado das Demonstrações Financeiras do exercício social encerrado em 31 de dezembro de 2020, incluindo os pareceres dos auditores independentes e do Conselho Fiscal.

A Entidade é regida pela Lei nº 5.764 de 16 de dezembro de 1971 tendo por objeto social a congregação dos integrantes da profissão médica, para sua defesa econômica e social, proporcionando-lhes condições para o exercício de suas atividades e aprimoramento dos serviços de assistência médica e hospitalar, atuando como Operadora de Planos de Assistência à Saúde, registrada sob o nº 31.184-7 junto à Agência Nacional de Saúde Suplementar-ANS.

A Cooperativa conta com 341 Médicos Cooperados, Serviços próprios de: Remoção, Medicina Preventiva, Serviço de Saúde Ocupacional e Núcleo Atenção Primária à Saúde (NAPS) e; Serviços credenciados: 5 Hospitais Gerais, 2 Hospitais Psiquiátricos, 5 Prontos-socorros, 17 Laboratórios e 12 Clínicas de Fisioterapia, além de participar da rede de atendimento do Sistema Nacional Unimed composto por 345 cooperativas e 115 mil médicos cooperados.

Política de destinação das sobras

De acordo com o artigo 51 do Estatuto Social, das sobras líquidas foram destinadas 10% para o Fundo de Reserva e 5% para o FATES-Fundo de Assistência Técnica Educacional e Social. As sobras deduzidas das destinações supracitadas e também dos juros remuneratórios à razão de 12% (doze por cento) ao ano sobre o capital social integralizado pelos cooperados, perfazem o montante de R\$ 16.384.914 (dezesesseis milhões, trezentos e oitenta e quatro mil, novecentos e quatorze reais), que serão levadas para deliberação da Assembleia Geral Ordinária.

Reorganizações societárias e/ou alterações de controle direto ou indireto.

No ano de 2019 ocorreu modificação da administração da Cooperativa por conta da eleição da nova diretoria e conselhos para a gestão de 2019 a 2022 sendo a Diretoria Executiva composta por: Presidente: Dr. Dilvo Ferreira Lopes, Vice-presidente: Dr. Edmilson José de Souza, Superintendente: Dr. Raji Rezek Ajub e, Secretário: Dr. Antonio Fernando Zétula Marcondes.

Considerando que o atual Conselho de Administração foi eleito em 2019 para um mandato de três anos, não houve, no último exercício, qualquer alteração no que se refere ao controle direto ou indireto da cooperativa.

Perspectivas e planos da administração para o(s) exercício(s) seguinte(s):

2020 foi um ano marcado pelas incertezas devido a Pandemia do Coronavírus, mesmo assim, conseguimos concretizar os planos propostos. Continuaremos buscando a evolução da cooperativa com o objetivo de entregar um serviço melhor aos nossos cooperados, beneficiários, colaboradores e fornecedores, rumo aos 40 anos de nossa fundação.

- ✍ Continuidade da implantação na cooperativa de LGPD – Lei Geral de Proteção de dados.
- ✍ Continuidade da implantação na cooperativa da RN 443.

- ✗ Responsabilidade Social – Manter o Programa de doações a entidades assistenciais que atuam em nossa área de ação.
- ✗ Dar continuidade aos projetos em andamento, bem como, promover melhorias quando necessário.

Descrição dos principais investimentos realizados, objetivo, montantes e origens dos recursos alocados, inclusive aqueles voltados aos programas de promoção e prevenção à saúde.

Foram investidos R\$ 31.182 em bens móveis não hospitalares, R\$ 211.176, em sistemas de tecnologia da informação, utilizando do próprio capital de giro da cooperativa para estes investimentos, que visaram a atualização e manutenção dos equipamentos administrativos.

Ocorreu também em 2020, a venda de alguns imóveis que já estavam destinados conforme AGE de 30/11/12; um terreno vendido em 28/09/20 pelo valor de R\$ 170.000, e uma chácara denominada clube social em 25/11/20 pelo valor de R\$ 800.000 à vista, valores que permaneceram no capital de giro da cooperativa.

Em 2020 devido a pandemia da Covid 19 a Cooperativa colaborou para estruturação dos hospitais da rede credenciada com o valor de R\$ 4.404.694, entre plantões gripário e ala covid, aluguel de respiradores, testes e materiais, no período de 04/2020 a 12/2020.

Resumo dos acordos de acionistas (sócios)

Pelo modelo jurídico-operacional da Cooperativa, não há acordo de acionistas. As transações societárias que regem a relação da cooperativa com seus sócios estão disciplinadas em seu estatuto social, sem distinção entre cooperados.

Declaração sobre a capacidade financeira e a intenção de manter, até o vencimento, os títulos e valores mobiliários classificados na categoria mantidos até o vencimento

A Cooperativa apresenta excelente capacidade financeira, mantendo parte de suas aplicações financeiras lastreadas em valores mobiliários conforme dispositivos normativos do órgão regulador (ANS). A Administração adota estratégia conservadora na gestão de riscos, mantendo suas aplicações em instituições financeiras de primeira linha e declara a intenção de manter até o vencimento, os títulos e valores mobiliários aplicáveis.

Emissão de debêntures ou títulos de crédito

A emissão de debêntures não se aplica ao tipo societário da Cooperativa, não tendo havido qualquer emissão de título de crédito vinculando qualquer compromisso ou obrigação para com terceiros.

Investimentos da companhia em sociedades coligadas e/ou controladas e modificações ocorridas durante o exercício

A Cooperativa não possui investimentos em sociedades que sejam classificadas como coligadas ou controladas nos termos da legislação vigente. Os investimentos apresentados ao custo são basicamente concentrados em entidades do Sistema Unimed em nível regional, estadual e nacional, para consecução de seus objetivos sociais e, ainda, com parcela não representativa em cooperativas de crédito.

Resumo do Desempenho Econômico-Financeiro

(Em R\$ Milhões)

[201-1]

Resumo do Desempenho Econômico-Financeiro (Em R\$ Milhões)

	2018	2019	VARIAÇÃO %	2020	VARIAÇÃO %	
Ingressos Totais	296.376.517	323.214.907	9,06	319.922.492	-1,02	(a)
Dispêndios de Atendimentos	239.924.092	260.989.422	8,78	236.968.059	-9,20	(b)
Dispêndios de Administrativos (DA)	19.120.450	19.908.020	4,12	21.666.765	8,83	(c)
Provisões Técnicas e Contingências	7.912.178	8.881.494	12,25	7.171.010	-19,26	
Sinistralidade (%)	81	81	-2,01	73	0,71	
Resultado Operacional	53.813.705	56.154.344	4,35	80.205.908	42,83	
Sobras Líquidas	13.848.319	12.659.129	-8,59	27.133.393	114,34	
Patrimônio Líquido	58.086.468	63.086.795	8,61	76.351.354	21,03	
Margem de Solvência	47.804.780	52.959.051	10,78	55.049.511	3,95	(d)
Caixa e Aplicações Financeiras	73.755.013	84.968.374	15,20	109.763.410	29,18	

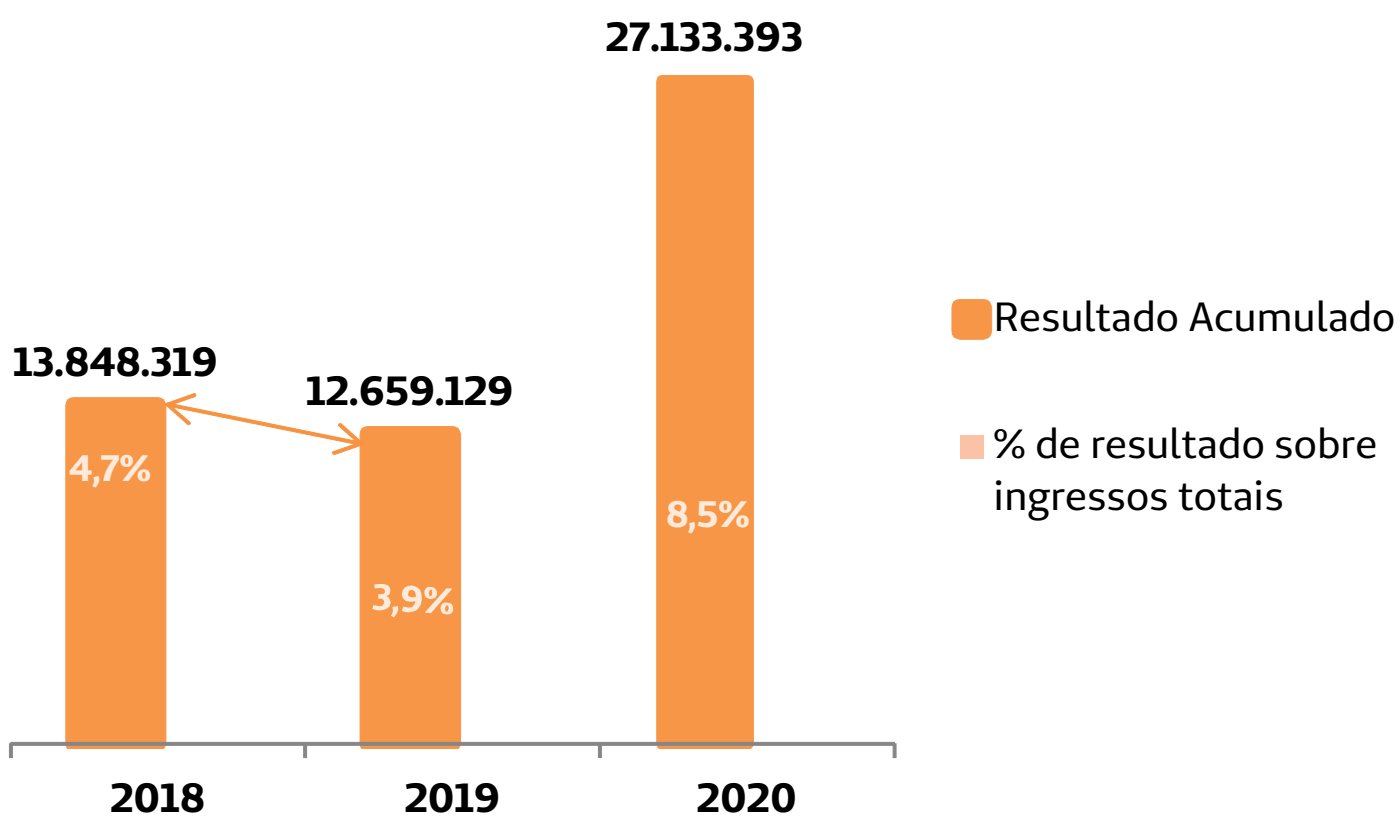
a) No período de 2019/2020 apesar de haver crescimento nos Planos Individuais de 9,07% e Plano coletivo Pré e Pós-Estabelecido 4,29% e em outras receitas, queda no percentual deveu-se a Corresponsabilidade Assumida (-19,57%), por motivo da Pandemia Covid-19.

b) No período de 2019/2020 a queda nos custos assistenciais de atendimento deveu-se a pandemia da Covid 19

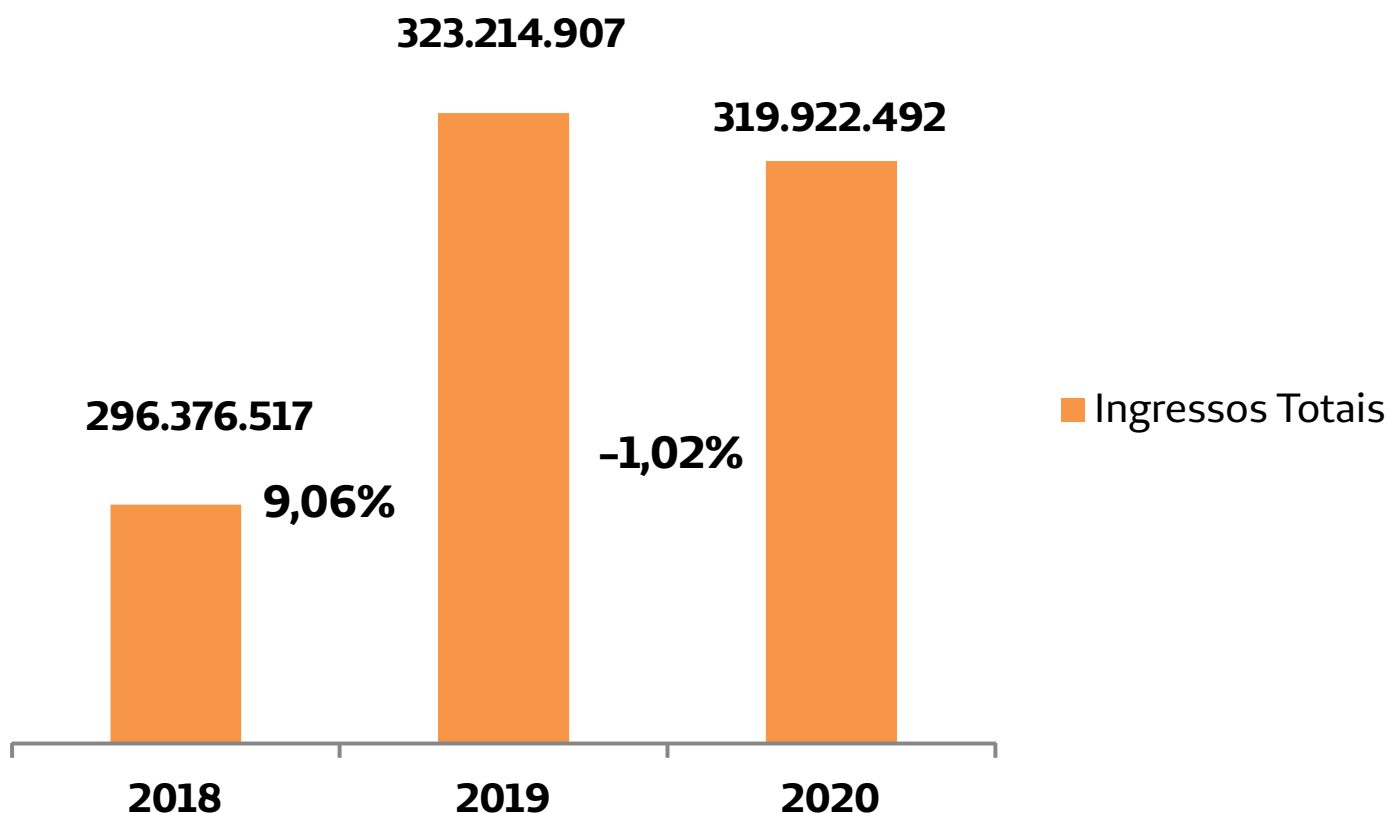
c) Sem efeito Provisões contingências tributárias, cíveis e benefício cooperados

d) Sem efeito do Resultado do Exercício

Resultado Líquido Totais

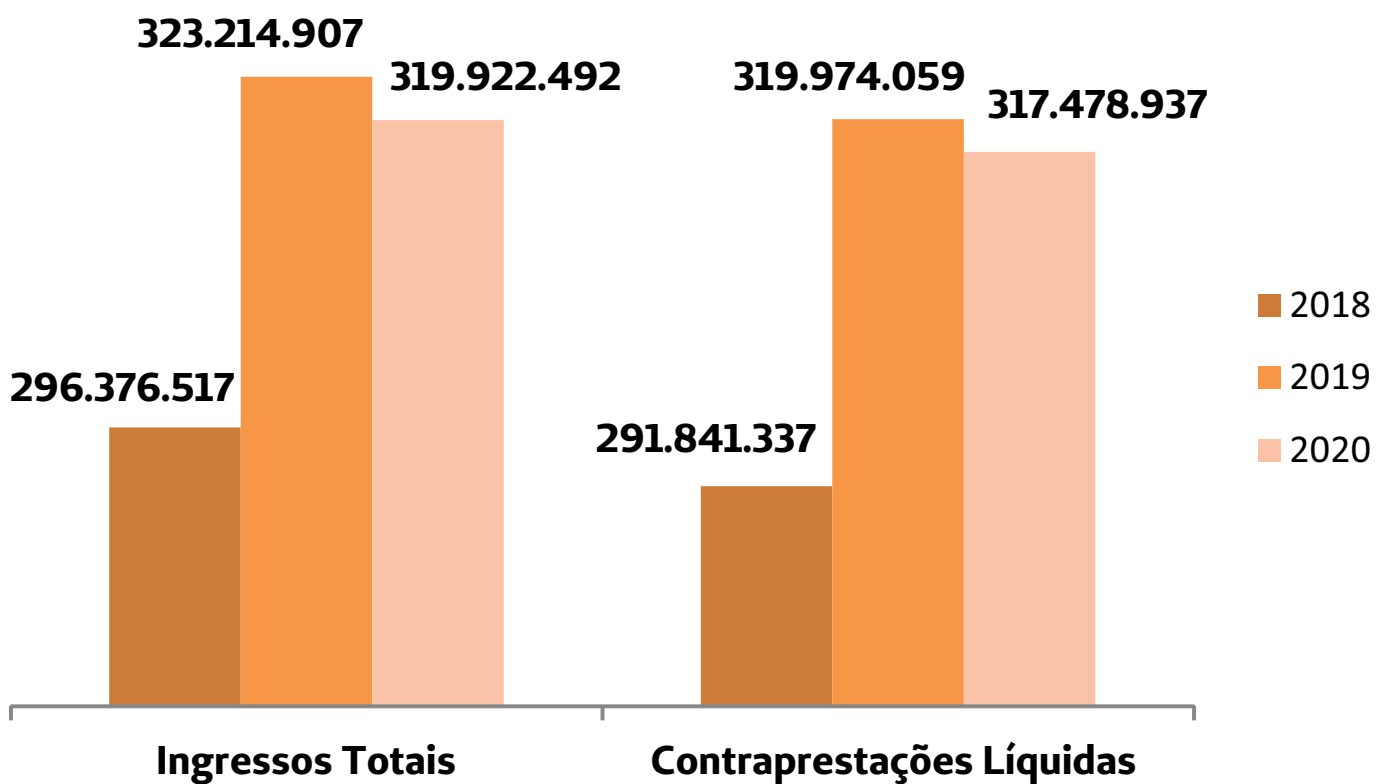


Ingressos Totais



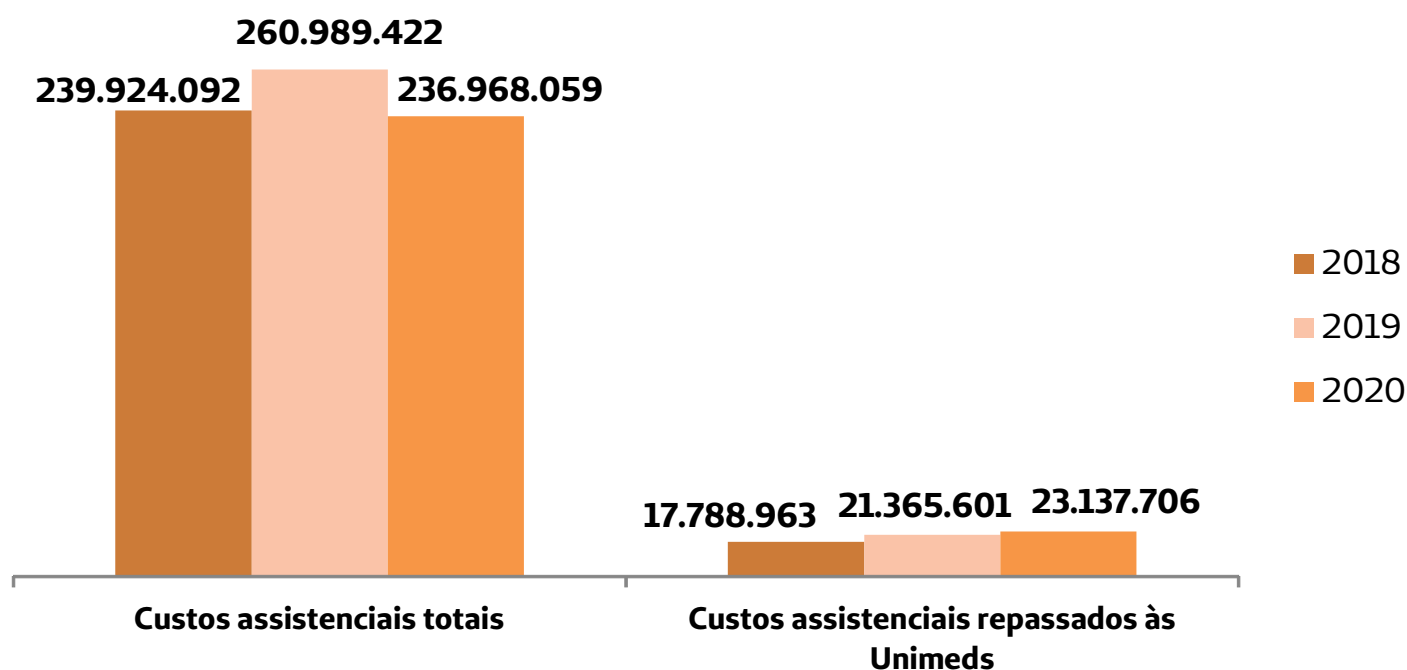
Os Ingressos/Receitas (receita bruta) originados das contraprestações dos planos de saúde, da receita de intercâmbio e outras receitas totalizaram R\$ 319 milhões, valor -1,02% menor do que o total obtido no exercício anterior. Apesar de haver crescimento nos Planos Individuais de 9,07% e Plano Coletivo Pré e Pós estabelecidos 4,29% e outras Receitas, a queda no percentual deveu-se a Corresponsabilidade Assumida (-19,57%) por motivo da Pandemia da Covid 19.

Contraprestações (R\$ milhões)



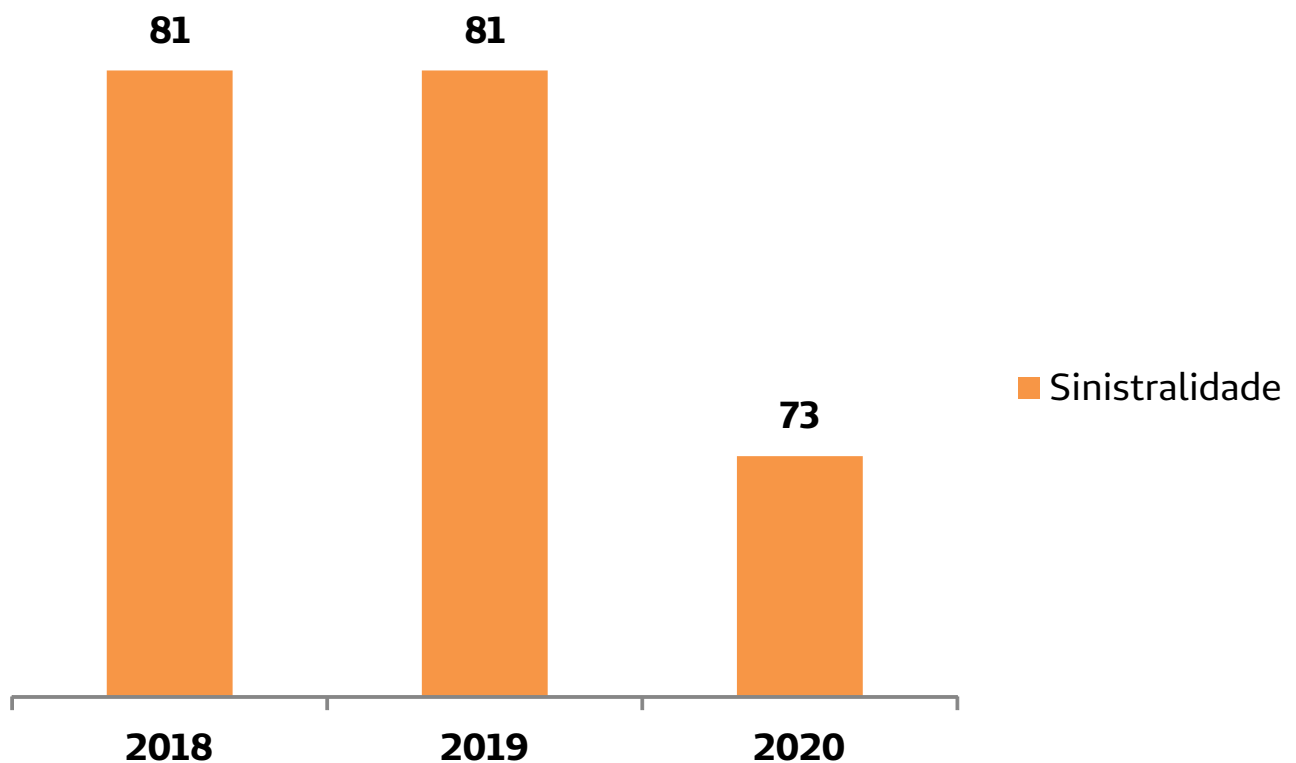
As contraprestações líquidas, oriundas exclusivamente dos contratos de plano de saúde comercializados pela operadora, atingiram R\$ 319 milhões em 2020, tendo um decréscimo de -1,02%, devido ao atendimento em corresponsabilidade Assumida no exercício de 2020 com a pandemia da Covid-19

Custos Assistenciais (R\$ milhões)



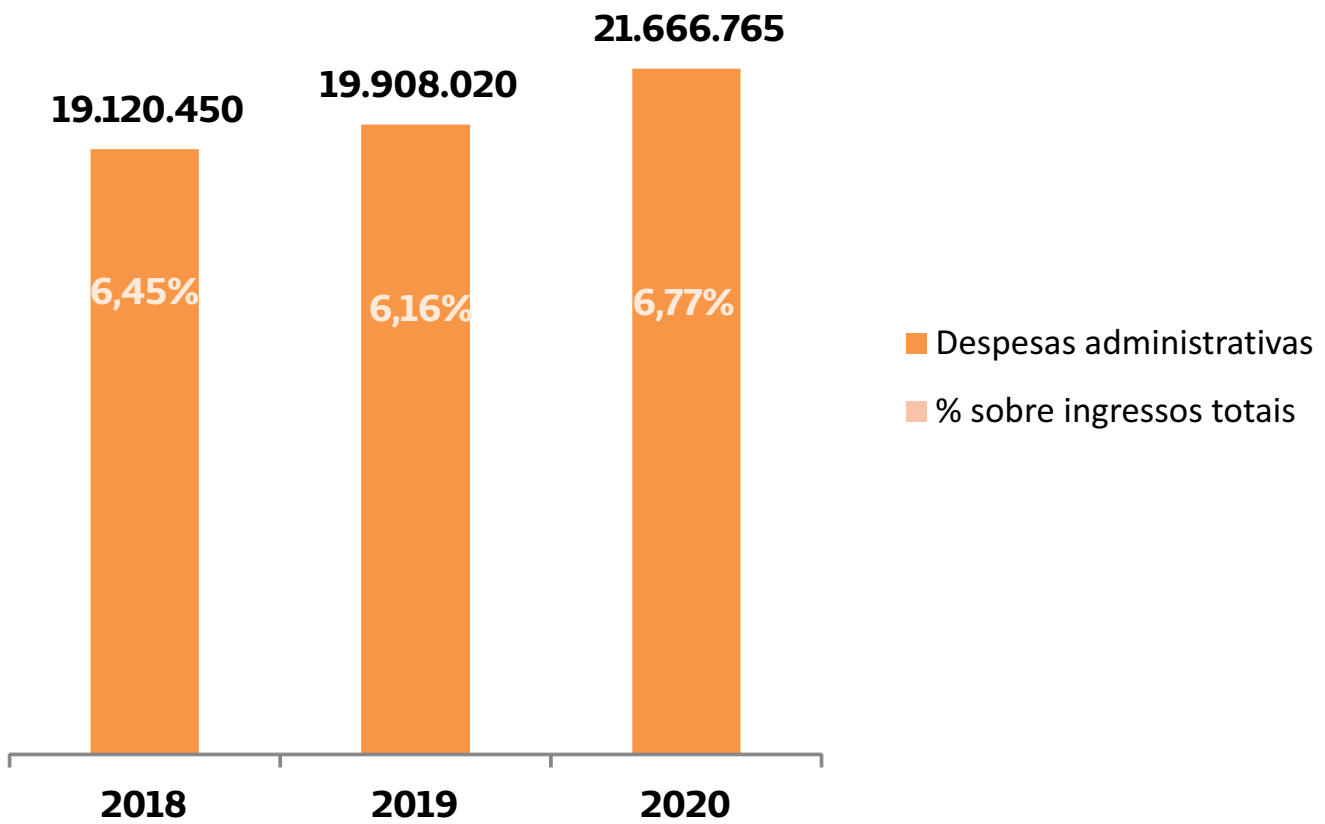
Os custos assistenciais, no valor de R\$ 236 milhões, representaram 74,10% dos ingressos totais da operadora. Deste total foram gerados repasse ao Sistema Unimed no montante de R\$ 23 milhões, proporcionando acréscimo ao faturamento das cooperativas beneficiadas pelos mesmos. Esse valor correspondeu a 9,76% do total dos custos incorridos.

Sinistralidade



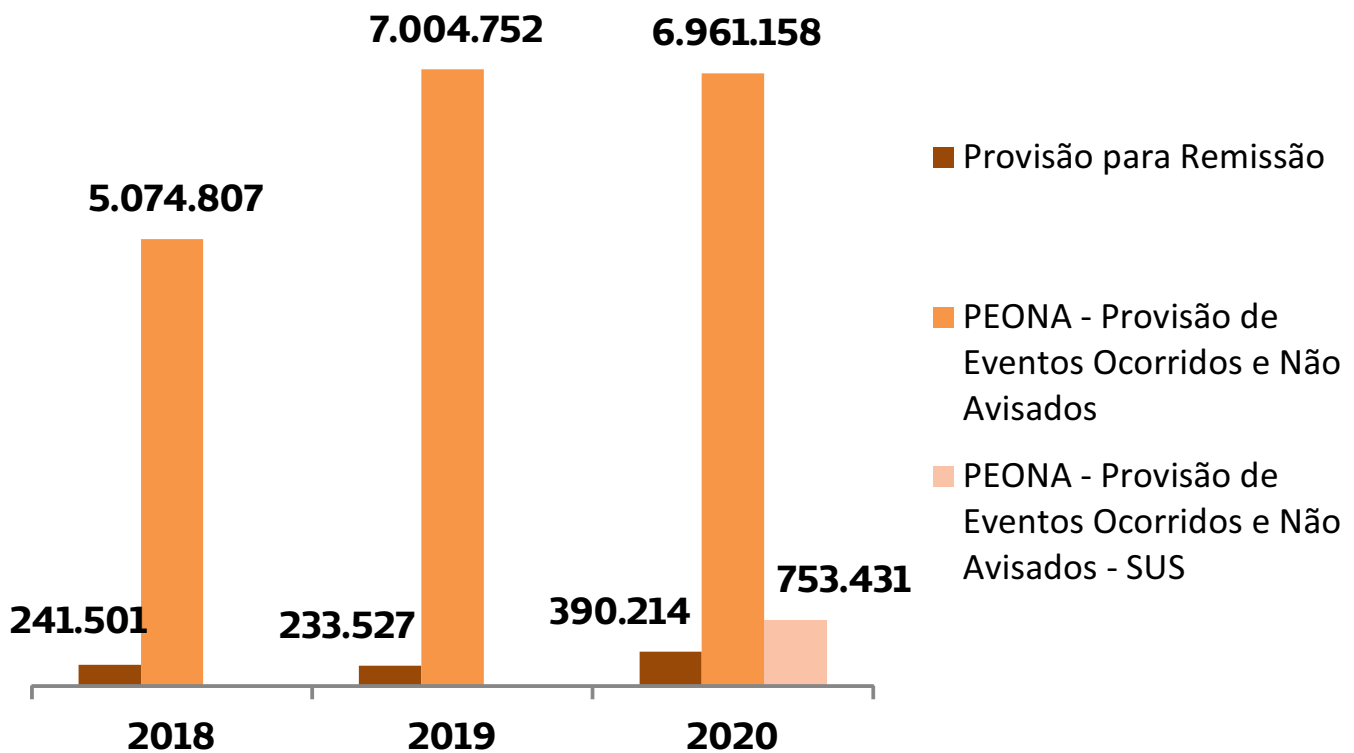
Os custos assistenciais apresentam relação direta no cálculo da sinistralidade. Devido aos constantes esforços feitos pela administração, conseguindo manter a variação nos últimos exercícios. No último exercício devido a pandemia da covid 19, houve uma diminuição nos gastos assistenciais e consequente diminuição na sinistralidade.

Despesas Administrativas



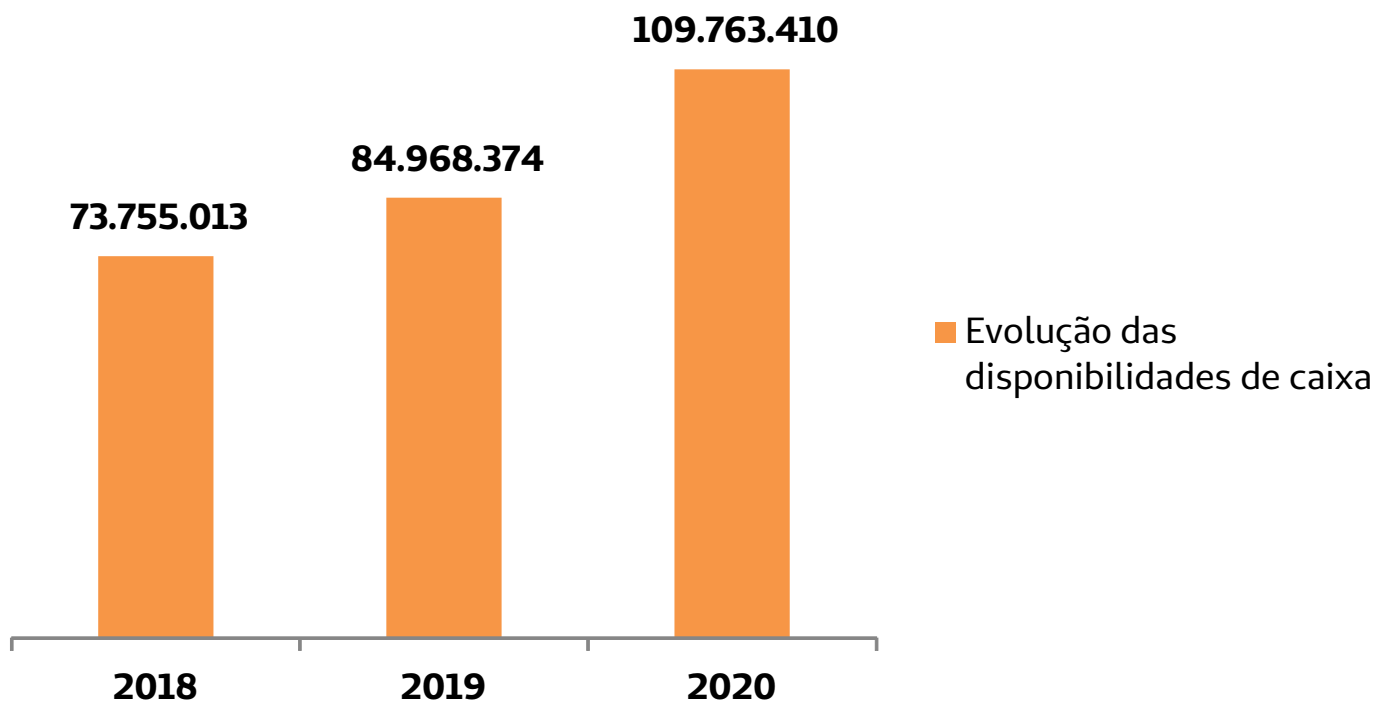
As despesas administrativas mantiveram uma constante quando comparadas ao incremento dos ingressos totais, graças aos esforços de controle e de produtividade aplicados pela administração; elas representaram 6,77% dos mesmos no último exercício.

Provisões Técnicas (R\$ milhões)



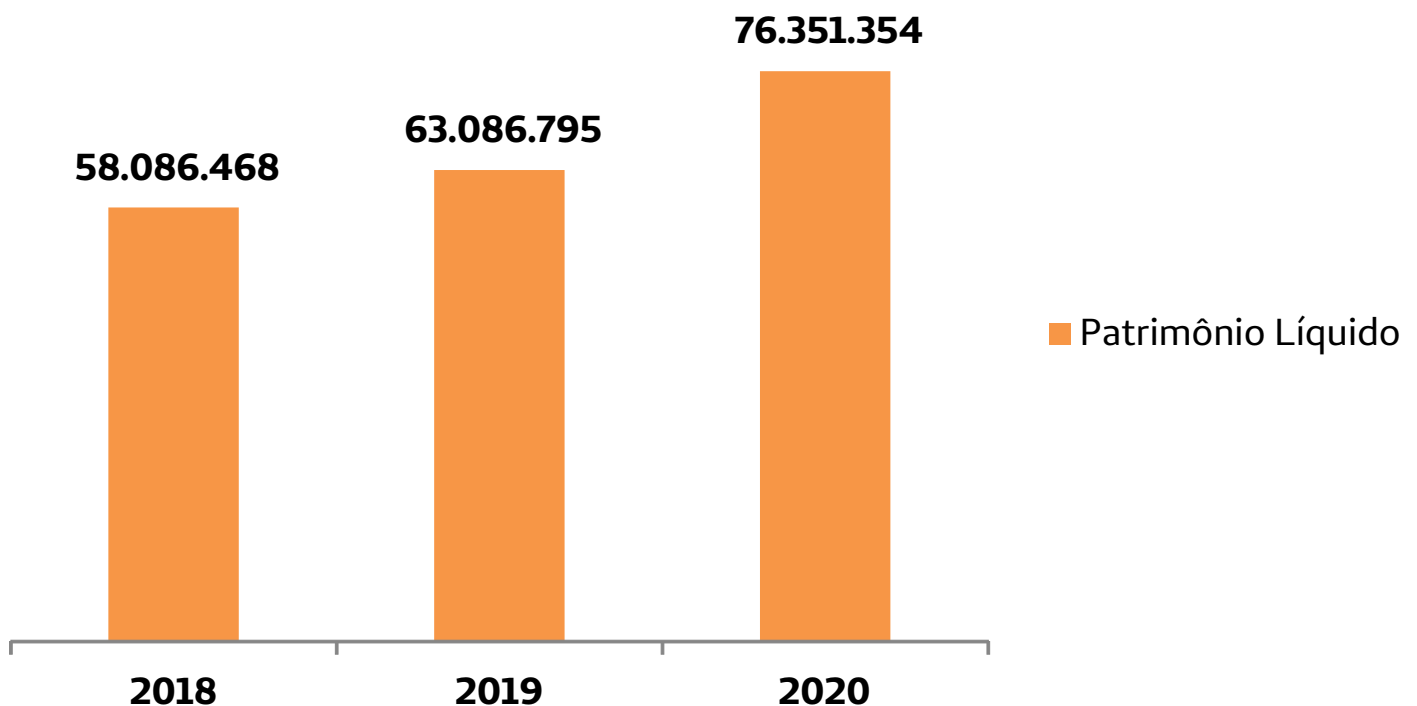
Em 2020, as provisões técnicas foram constituídas integralmente e as notas técnicas, quando exigidas, devidamente aprovadas pelo órgão regulador, Agência Nacional de Saúde Suplementar - ANS, acumulando R\$ 8.104.803 milhões ao final do exercício. Seus respectivos ativos garantidores foram adequadamente registrados em aplicações de quotas em fundos de Investimentos dedicados ao setor de saúde suplementar em instituições financeiras administradoras conveniadas pela ANS, em conformidade com a RN 159/07 e RN 206/09, ambas da ANS.

Evolução das disponibilidades de caixa



O volume de caixa – incluindo aplicações financeiras que dão lastro às reservas técnicas, como Provisão de Eventos Ocorridos e Não Avisados (PEONA) e Provisão para Remissão –, cresceu cerca de R\$ 24.795 milhões em 2020, atingindo a cifra de R\$ 109.763 milhões em 2020, crescimento de 29,18%. Em sua totalidade, os recursos destinados às aplicações financeiras foram investidos em produtos de Renda Fixa, de acordo com orientações emanadas da Políticas de Investimentos estabelecida pela Diretoria Executiva, alinhadas a Resolução Normativas/ANS 419/2016.

Patrimônio Líquido (R\$ milhões)



O resultado obtido tem relação direta com a sinistralidade, que manteve os percentuais. Mesmo assim, o patrimônio líquido da operadora foi fortalecido, saltando de R\$ 63.086 milhões para R\$ 76.351, milhões - reflexo da boa performance administrativa e financeira observadas na cooperativa.



**DEMONSTRAÇÕES CONTÁBEIS PARA O
EXERCÍCIO FINDO EM 31 DE DEZEMBRO DE 2020**

ACOMPANHADAS DO RELATÓRIO DOS AUDITORES INDEPENDENTES

ÍNDICE

RELATÓRIO DOS AUDITORES INDEPENDENTES	02
BALANÇO PATRIMONIAL (ATIVO)	05
BALANÇO PATRIMONIAL (PASSIVO)	06
DEMONSTRAÇÃO DO RESULTADO	07
DEMONSTRAÇÃO DAS MUTAÇÕES DO PATRIMÔNIO LÍQUIDO	08
DEMONSTRAÇÃO DOS FLUXOS DE CAIXA	09
NOTAS EXPLICATIVAS	10

RELATÓRIO DOS AUDITORES INDEPENDENTES SOBRE AS DEMONSTRAÇÕES CONTÁBEIS

Aos

Administradores e Cooperados da

Unimed Regional da Baixa Mogiana - Cooperativa de Trabalho Médico

Opinião

Examinamos as demonstrações contábeis da Unimed Regional da Baixa Mogiana - Cooperativa de Trabalho Médico, que compreendem o balanço patrimonial em 31 de dezembro de 2020 e as respectivas demonstrações do resultado, das mutações do patrimônio líquido e dos fluxos de caixa para o exercício findo naquela data, assim como as correspondentes notas explicativas, incluindo o resumo das principais práticas contábeis.

Em nossa opinião, as demonstrações contábeis acima referidas apresentam adequadamente, em todos os aspectos relevantes, a posição patrimonial e financeira da Unimed Regional da Baixa Mogiana - Cooperativa de Trabalho Médico em 31 de dezembro de 2020, o desempenho de suas operações e os seus fluxos de caixa para o exercício findo naquela data, de acordo com as práticas contábeis adotadas no Brasil aplicáveis às entidades supervisionadas pela Agência Nacional de Saúde Suplementar-ANS.

Base para Opinião

Nossa auditoria foi conduzida de acordo com as normas brasileiras e internacionais de auditoria. Nossas responsabilidades, em conformidade com tais normas, estão descritas na seção a seguir intitulada "Responsabilidades do auditor pela auditoria das demonstrações contábeis". Somos independentes em relação à Unimed Regional da Baixa Mogiana de acordo com os princípios éticos relevantes previstos no Código de Ética Profissional e nas normas profissionais emitidas pelo Conselho Federal de Contabilidade - CFC e cumprimos com as demais responsabilidades éticas de acordo com essas normas.

Acreditamos que a evidência de auditoria obtida é suficiente e apropriada para fundamentar nossa opinião.

Outras informações que acompanham as demonstrações contábeis e o relatório do auditor

A administração da Cooperativa é responsável por essas outras informações que compreendem o Relatório da Administração. Nossa opinião sobre as demonstrações contábeis não abrange o relatório da Administração e não expressamos qualquer forma de conclusão de auditoria sobre esse relatório.

Em conexão com a auditoria das demonstrações contábeis, nossa responsabilidade é a de ler o relatório da administração e, ao fazê-lo, considerar se esse relatório está, de forma relevante, inconsistente com as demonstrações contábeis ou com nosso conhecimento obtido na auditoria ou, de outra forma, aparenta estar distorcido de forma relevante. Se, com base no trabalho realizado, concluirmos que há distorção relevante no relatório da administração somos requeridos a comunicar esse fato. Não temos nada a relatar a este respeito.

Responsabilidade da administração sobre as demonstrações contábeis

A administração é responsável pela elaboração e adequada apresentação dessas demonstrações contábeis de acordo com as práticas contábeis adotadas no Brasil, aplicáveis às entidades supervisionadas pela Agência Nacional de Saúde Suplementar-ANS, e pelos controles internos que ela determinou como necessários para permitir a elaboração de demonstrações contábeis livres de distorção relevante, independentemente se causada por fraude ou erro.

Na elaboração das demonstrações contábeis, a administração é responsável pela avaliação da capacidade de a Cooperativa continuar operando, divulgando, quando aplicável, os assuntos relacionados com a sua continuidade operacional e o uso dessa base contábil na elaboração das demonstrações contábeis a não ser que a administração pretenda liquidar a Cooperativa cessar suas operações, ou não tenha nenhuma alternativa realista para evitar o encerramento das operações.

Responsabilidade do auditor pela auditoria das demonstrações contábeis

Nossos objetivos são obter segurança razoável de que as demonstrações contábeis, tomadas em conjunto, estão livres de distorção relevante, independentemente se causada por fraude ou erro, e emitir relatório de auditoria contendo nossa opinião. Segurança razoável é um alto nível de segurança, mas não uma garantia de que a auditoria realizada de acordo com as normas brasileiras e internacionais de auditoria sempre detectam as eventuais distorções relevantes existentes. As distorções podem ser decorrentes de fraude ou erro e são consideradas relevantes quando, individualmente ou em conjunto, possam influenciar, dentro de uma perspectiva razoável, as decisões econômicas dos usuários tomadas com base nas referidas demonstrações contábeis.

Como parte de uma auditoria realizada de acordo com as normas brasileiras e internacionais de auditoria, exercemos julgamento profissional, e mantemos ceticismo profissional ao longo da auditoria. Além disso:

- Identificamos e avaliamos os riscos de distorção relevante nas demonstrações contábeis, independentemente se causada por fraude ou erro, planejamos e executamos procedimentos de auditoria em resposta a tais riscos, bem como obtemos evidência de auditoria apropriada e suficiente para fundamentar nossa opinião. O risco de não detecção de distorção relevante resultante de fraude é maior do que o proveniente de erro, já que a fraude pode envolver o ato de burlar os controles internos, conluio, falsificação, omissão ou representações falsas intencionais.

- Obtemos entendimento dos controles internos relevantes para a auditoria para planejarmos procedimentos de auditoria apropriados nas circunstâncias, mas não com o objetivo de expressarmos opinião sobre a eficácia dos controles internos da Cooperativa.
- Avaliamos a adequação das políticas contábeis utilizadas e a razoabilidade das estimativas contábeis e respectivas divulgações feitas pela administração.
- Concluimos sobre a adequação do uso, pela administração, da base contábil de continuidade operacional e, com base nas evidências de auditoria obtidas, se existe uma incerteza significativa em relação a eventos ou circunstâncias que possa causar dúvida significativa em relação à capacidade de continuidade operacional da Cooperativa. Se concluirmos que existe incerteza significativa devemos chamar atenção em nosso relatório de auditoria para as respectivas divulgações nas demonstrações contábeis ou incluir modificação em nossa opinião, se as divulgações forem inadequadas. Nossas conclusões estão fundamentadas nas evidências de auditoria obtidas até a data de nosso relatório. Todavia, eventos ou condições futuras podem levar a Cooperativa a não mais se manter em continuidade operacional.
- Avaliamos a apresentação geral, a estrutura e o conteúdo das demonstrações contábeis, inclusive as divulgações e se as demonstrações contábeis representam as correspondentes transações e os eventos de maneira compatível com o objetivo de apresentação adequada.

Comunicamos com a administração a respeito, entre outros aspectos, do alcance planejado, da época da auditoria e das constatações significativas de auditoria, inclusive as eventuais deficiências significativas nos controles internos que identificamos durante nossos trabalhos.

São Paulo, 19 de fevereiro de 2021.

Ápice Auditores Independentes S/S
CRC 2SP020.790/0-4



Paulo Rogério de Azevedo
Contador - CRC1SP 192.653/0-5

BALANÇO PATRIMONIAL EM 31 DE DEZEMBRO

(Valores Expressos em Reais)

		ATIVO	
		2020	2019
		N.E.	
ATIVO CIRCULANTE		129.068.378	105.530.339
Disponível	5	49.564.398	24.605.292
Realizável		<u>79.503.981</u>	<u>80.925.047</u>
<u>Aplicações Financeiras</u>	6	<u>60.199.012</u>	<u>60.363.082</u>
Aplicações Garantidoras de Provisões Técnicas		35.682.021	32.986.101
Aplicações Livres		24.516.990	27.376.981
<u>Créditos de Operações com Planos de Assistência à Saúde</u>	7	<u>14.861.053</u>	<u>15.033.104</u>
Contraprestações Pecuniárias a Receber		4.633.523	8.095.598
Participações dos Beneficiários em Eventos Indenizáveis		982.767	1.428.377
Operadoras de Planos de Assistência à Saúde		7.134.213	5.509.129
Outros Créditos de Operações com Planos de Assistência à Saúde		2.110.550	-
Créditos de Oper. Assist. à Saúde Não Relac. c/Planos de Saúde da OPS	8	1.650.793	1.874.502
Créditos Tributários e Previdenciários		322.437	324.037
Bens e Títulos a Receber	9	2.251.661	3.162.741
Despesas Antecipadas		218.936	163.827
Conta Corrente com Cooperados		89	3.753
ATIVO NÃO CIRCULANTE		40.081.453	36.185.925
Realizável a Longo Prazo		<u>26.695.683</u>	<u>22.513.414</u>
Aplicações Financeiras		<u>275.800</u>	<u>275.800</u>
Aplicações Livres		275.800	275.800
Depósitos Judiciais e Fiscais	10	26.419.883	22.237.614
Investimentos	11	<u>4.406.937</u>	<u>4.316.613</u>
<u>Participações Societárias pelo Método de Custo</u>		<u>4.406.937</u>	<u>4.316.613</u>
Outros investimentos		4.406.937	4.316.613
Imobilizado	12	<u>8.687.775</u>	<u>9.158.493</u>
<u>Imóveis de Uso Próprio</u>		<u>7.662.472</u>	<u>7.877.312</u>
Imóveis - Não Hospitalares		7.662.472	7.877.312
<u>Imobilizado de Uso Próprio</u>		<u>1.025.303</u>	<u>1.281.181</u>
Imobilizado - Hospitalares		60.875	58.516
Imobilizado - Não Hospitalares		964.428	1.222.665
Intangível	13	291.058	197.405
TOTAL DO ATIVO		169.149.831	141.716.264

As notas explicativas são parte integrante das demonstrações contábeis

BALANÇO PATRIMONIAL EM 31 DE DEZEMBRO

(Valores Expressos em Reais)

PASSIVO

		2020	2019
	N.E.		
PASSIVO CIRCULANTE		46.242.503	41.043.430
<u>Provisões Técnicas de Operações de Assistência à Saúde</u>	14	<u>35.564.197</u>	<u>32.679.463</u>
<u>Provisão de Contraprestações</u>		<u>149.510</u>	<u>126.609</u>
Provisão para Remissão		149.510	126.609
Provisão de Eventos a Liquidar para SUS		945.154	966.511
Provisão de Eventos a Liquidar p/Outros Prest. Servs. Assistenciais		26.754.945	24.581.591
Provisão para Eventos Ocorridos e Não Avisados		7.714.588	7.004.752
<u>Débitos de Operações de Assistência à Saúde</u>	15	<u>2.228.845</u>	<u>756.901</u>
Receita Antecipada de Contraprestações		59.148	159.316
Operadoras de Planos de Assistência à Saúde		2.169.697	597.585
Débitos com Operações de Assist. à Saúde Não Rel.c/Pl.Saúde da OPS	16	1.327.679	1.609.363
Tributos e Encargos Sociais a Recolher	17	3.939.122	3.410.176
Empréstimos e Financiamentos a Pagar	18	307.052	220.187
Débitos Diversos	19	2.836.542	2.333.830
Conta Corrente de Cooperados		39.065	33.510
PASSIVO NÃO CIRCULANTE		46.555.972	37.586.038
<u>Provisões Técnicas de Operações de Assistência à Saúde</u>		<u>240.703</u>	<u>106.918</u>
Provisão para Remissão	14	240.703	106.918
<u>Provisões</u>		<u>43.075.539</u>	<u>33.789.396</u>
Provisões para Tributos Diferidos		87.777	95.510
Provisões para Ações Judiciais	20	42.987.762	33.693.885
Tributos e Encargos Sociais a Recolher	17	3.078.082	3.374.574
Empréstimos e Financiamentos à Pagar	18	116.865	270.368
Débitos Diversos		44.783	44.783
PATRIMÔNIO LÍQUIDO		76.351.355	63.086.795
Capital Social	22	9.350.907	8.285.242
<u>Reservas</u>	23	<u>50.615.534</u>	<u>46.458.776</u>
Reservas de Reavaliação		847.048	871.978
Reservas de Sobras		49.768.486	45.586.798
<u>Resultado</u>			
Sobras Apuradas	24	16.384.914	8.342.777
TOTAL DO PASSIVO		169.149.831	141.716.264

As notas explicativas são parte integrante das demonstrações contábeis

DEMONSTRAÇÃO DE SOBRAS E PERDAS DOS EXERCÍCIOS FINDOS EM 31 DE DEZEMBRO

(Valores Expressos em Reais)

	2 0 2 0	2 0 1 9
Contraprestações Efetivas de Planos de Assistência à Saúde	<u>314.061.960</u>	<u>317.400.030</u>
<u>Receitas com Operações de Assistência à Saúde</u>	<u>317.322.251</u>	<u>319.982.033</u>
Contraprestações Líquidas	317.478.937	319.974.059
Variação das Provisões Técnicas de Operações de Assistência à Saúde	(156.686)	7.974
(-) Tributos Diretos de Operações com Planos de Assistência à Saúde da Operadora	(3.260.291)	(2.582.004)
Eventos Indenizáveis Líquidos	<u>(233.856.052)</u>	<u>(261.245.686)</u>
Eventos Conhecidos ou Avisados	(233.146.215)	(259.315.741)
Variação da Provisão de Eventos Ocorridos e Não Avisados	(709.837)	(1.929.945)
RESULTADO DAS OPERAÇÕES COM PLANOS DE ASSISTÊNCIA À SAÚDE	80.205.908	56.154.344
Outras Receitas Operacionais de Planos de Assistência à Saúde	426.981	455.171
Receitas de Assistência à Saúde Não Relac. com Planos de Saúde da OPS	<u>1.298.005</u>	<u>2.377.415</u>
Receitas com Operações de Assistência Médico-Hospitalar	224.355	421.533
Receitas com Administração de Intercâmbio Eventual - Assistência Médico Hospitalar	677.626	1.718.298
Outras Receitas Operacionais	396.024	237.584
Outras Despesas Operacionais com Planos de Assistência à Saúde	<u>(3.821.844)</u>	<u>(1.673.681)</u>
Outras Despesas de Operações de Planos de Assistência à Saúde	(2.976.861)	(613.522)
Provisão para Perdas Sobre Créditos	(844.983)	(1.060.159)
Outras Despesas Oper. de Assist. à Saúde Não Relac. c/Planos de Saúde da OPS	(23.099.216)	(18.269.174)
RESULTADO BRUTO	55.009.834	39.044.075
Despesas Administrativas	(31.600.521)	(30.088.156)
Resultado Financeiro Líquido	<u>3.007.759</u>	<u>4.712.077</u>
Receitas Financeiras	3.554.334	5.431.411
Despesas Financeiras	(546.575)	(719.334)
Resultado Patrimonial	<u>716.322</u>	<u>(1.008.867)</u>
Receitas Patrimoniais	718.568	408.262
Despesas Patrimoniais	(2.246)	(1.417.129)
RESULTADO ANTES DOS IMPOSTOS E PARTICIPAÇÕES	27.133.393	12.659.129
Imposto de Renda	(908.309)	(1.225.403)
Contribuição Social	(334.471)	(449.012)
RESULTADO LÍQUIDO	25.890.613	10.984.714

As notas explicativas são parte integrante das demonstrações contábeis

DEMONSTRAÇÃO DAS MUTAÇÕES DO PATRIMÔNIO LÍQUIDO DOS EXERCÍCIOS FINDOS EM 31 DE DEZEMBRO

(Valores Expressos em Reais)

	Capital Social	Fundo de Reserva	Outras Reservas de Sobras	FATES	Reserva de Reavaliação	Reserva p/ Contingências	Sobras e (Perdas) Acumuladas	Total do Patrimônio
Saldos em 31 de dezembro de 2018	7.061.149	21.756.295	601.532	3.237.594	894.426	15.333.224	9.202.246	58.086.468
Destinação conf. A.G.O.:								
Incorporação de Sobras ao Capital Social	-	3.200.000	-	-	-	-	(3.200.000)	-
Incorporação de Juros ao Capital Social	847.338	-	-	-	-	-	-	847.338
Distribuição Sobras do Exercício	-	-	-	-	-	-	(6.002.246)	(6.002.246)
Movimentação no Exercício:								
Integralização Capital	383.457	-	-	-	-	-	-	383.457
Baixa de Capital	(6.702)	-	-	-	-	-	-	(6.702)
Realização da Reserva de Reavaliação	-	-	-	-	(22.448)	-	-	(22.448)
Utilização do FATES	-	-	-	(189.556)	-	-	-	(189.556)
Resultado do Exercício:								
Sobras Apuradas	-	-	-	-	-	-	10.984.714	10.984.714
Destinações Legais e Estatutárias:								
Fundo de Reserva – 10%	-	1.098.471	-	-	-	-	(1.098.471)	-
FATES – 5%	-	-	-	549.236	-	-	(549.236)	-
Provisão de Juros s/ Capital Próprio	-	-	-	-	-	-	(994.229)	(994.229)
Saldos em 31 de dezembro de 2019	8.285.242	26.054.766	601.532	3.597.275	871.978	15.333.224	8.342.777	63.086.795
Destinação conf. A.G.O.:								
Incorporação de Sobras ao Capital Social	-	-	-	-	-	-	-	-
Incorporação de Juros ao Capital Social	907.305	-	-	-	-	-	-	907.305
Destinação para Reserva para contingências	-	-	-	-	-	342.777	(342.777)	-
Distribuição Sobras do Exercício	-	-	-	-	-	-	(8.000.000)	(8.000.000)
Movimentação no Exercício:								
Integralização Capital	165.061	-	-	-	-	-	-	165.061
Baixa de Capital	(6.701)	-	-	-	-	-	-	(6.701)
Realização da Reserva de Reavaliação	-	-	-	-	(24.930)	-	-	(24.930)
Utilização do FATES	-	-	-	(44.682)	-	-	-	(44.682)
Resultado do Exercício:								
Sobras Apuradas	-	-	-	-	-	-	25.890.613	25.890.613
Destinações Legais e Estatutárias:								
Fundo de Reserva – 10%	-	2.589.061	-	-	-	-	(2.589.061)	-
FATES – 5%	-	-	-	1.294.531	-	-	(1.294.531)	-
Provisão de Juros s/ Capital Próprio	-	-	-	-	-	-	(1.122.109)	(1.122.109)
Antecipação de Sobras	-	-	-	-	-	-	(4.499.998)	(4.499.998)
Saldos em 31 de dezembro de 2020	9.350.907	28.643.828	601.532	4.847.124	847.048	15.676.001	16.384.914	76.351.354

As notas explicativas são parte integrante das demonstrações contábeis.

DEMONSTRAÇÃO DOS FLUXOS DE CAIXA DOS EXERCÍCIOS FINDOS EM 31 DE DEZEMBRO

(Valores Expressos em Reais)

	2020	2019
ATIVIDADES OPERACIONAIS		
(+) Recebimentos de Planos de Saúde	332.025.591	333.522.575
(+) Resgate de Aplicações Financeiras	3.534.315.357	1.333.511.628
(+) Recebimentos de Juros de Aplicações Financeiras	3.289.350	2.086.850
(+) Outros Recebimentos Operacionais	1.561.327	3.384.318
(-) Pagamentos a Fornecedores/Prestadores de Servs. Saúde	(247.457.777)	(272.795.645)
(-) Pagamentos de Comissões	(9.995)	-
(-) Pagamentos de Pessoal	(10.087.981)	(9.494.400)
(-) Pagamentos de Pró-Labore	(1.277.401)	(1.091.355)
(-) Pagamentos de Serv. de Terceiros	(4.067.129)	(4.103.489)
(-) Pagamentos de Tributos	(22.854.403)	(24.026.899)
(-) Pagamentos de Processos Judiciais (Cíveis/Trabalhistas/Tributárias)	(4.258.411)	(3.690.734)
(-) Pagamentos de Aluguel	(105.782)	(126.493)
(-) Pagamentos de Promoção/Publicidade	(658.174)	(659.505)
(-) Aplicações Financeiras	(3.566.776.152)	(1.342.122.381)
(-) Outros Pagamentos Operacionais	(12.515.442)	(12.491.614)
CAIXA LÍQUIDO DAS ATIVIDADES OPERACIONAIS	1.122.978	1.902.857
ATIVIDADES DE INVESTIMENTOS		
(+) Recebimentos de Venda de Ativo Imobilizado – Outros	970.000	15.000
(+) Outros Recebimentos das Atividades de Investimento	206.695	129.909
(-) Pagamentos de Aquisição de Ativo Imobilizado – Outros	(13.476)	(965.612)
(-) Pagamentos de Aquisição de Participação em Outras Empresas	(480)	(4.320)
(-) Pagamentos Relativos ao Ativo Intangível	(19.034)	-
(-) Outros Pagamentos das Atividades de Investimento	(616.243)	(180.653)
CAIXA LÍQUIDO DAS ATIVIDADES DE INVESTIMENTO	527.462	(1.005.676)
ATIVIDADES DE FINANCIAMENTOS		
(+) Recebimentos de Empréstimos/Financiamentos	-	700.000
(-) Outros Pagamentos das Atividades de Financiamento	(258.032)	(457.809)
(-) Pagamentos de Participação Resultado	(83.377)	-
CAIXA LÍQUIDO DAS ATIVIDADES DE FINANCIAMENTO	(341.409)	242.191
VARIAÇÃO LÍQUIDA DO CAIXA	1.309.031	1.139.372
Caixa - Saldo Inicial (*)	2.152.251	1.012.879
Caixa - Saldo Final (*)	3.461.282	2.152.251

As notas explicativas são parte integrante das demonstrações contábeis.

NOTAS EXPLICATIVAS ÀS DEMONSTRAÇÕES CONTÁBEIS

(Valores Expressos em Reais)

NOTA 1 - CONTEXTO OPERACIONAL

A **Unimed Regional da Baixa Mogiana - Cooperativa de Trabalho Médico**, tem por objetivo a congregação dos integrantes da profissão médica, para sua defesa econômica social, proporcionando-lhes condições para o exercício de suas atividades e aprimoramento dos serviços de assistência médica e hospitalar.

A Entidade é regida pela Lei nº 5.764 de 16 de dezembro de 1971 que regulamenta o sistema cooperativista no País. A Sociedade conta com 437 associados, sendo 341 (trezentos e quarenta e um) Médicos Cooperados - Pessoas Físicas e 96 (noventa e seis) Médicos Cooperados-Pessoas Jurídicas, Serviços de Medicina Preventiva, Serviço de Saúde Ocupacional, Núcleo Atendimento Primário a Saúde (Naps), Serviços Credenciados (Hospital, Clínicas, Laboratórios) além de participar da rede de atendimento do Sistema Nacional Unimed.

NOTA 2 - PRINCIPAIS ATIVIDADES DESENVOLVIDAS

A cooperativa atua na operação de planos de saúde, firmando, em nome dos associados, contratos de prestação de serviços com pessoas físicas e jurídicas, nas modalidades de Valor Determinado – Preço Preestabelecido e por Serviços Realmente Prestados – Preço Pós-Estabelecido, a serem atendidos pelos médicos associados e rede credenciada. Possui registro de seus produtos na ANS – Agência Nacional de Saúde Suplementar, sob número 31184-7.

NOTA 3 - ELABORAÇÃO E APRESENTAÇÃO DAS DEMONSTRAÇÕES CONTÁBEIS

As demonstrações contábeis foram elaboradas de acordo com o Plano de Contas Padrão estabelecido pela Agência Nacional de Saúde Suplementar – ANS através da Resolução Normativa – RN nº 435 de 23.11.2018, consoante às práticas contábeis emanadas da Lei das Sociedades por Ações nº 6.404/76, alterada pela Lei 11.638/07 e Lei 11.941/09, bem como, da Lei Cooperativista nº 5.764/71 e das Normas Brasileiras de Contabilidade aplicáveis às Entidades Cooperativas Operadoras de Planos de Assistência à Saúde (NBC T 10.21), obedecendo ainda parcialmente, os pronunciamentos, orientações e interpretações emitidos pelo Comitê de Pronunciamentos Contábeis (CPC), aprovados pelo Conselho Federal de Contabilidade.

As demonstrações contábeis do exercício findo em 31 de dezembro de 2020 estão sendo apresentadas em conjunto com as correspondentes de 2019.

As informações acerca das alterações históricas de caixa e equivalentes de caixa da Unimed Regional da Baixa Mogiana estão sendo apresentadas através de demonstração que indica os fluxos de caixa no período decorrentes de atividades operacionais, de investimento e de financiamento, conforme estrutura padrão definida no anexo da RN nº 435/18 da ANS, consoante aos dispositivos estabelecidos no CPC 03 (R2) e NBC TG 03(R3) – Demonstração dos Fluxos de Caixa, aprovada pela Resolução CFC 1296/10. A data da autorização para conclusão e elaboração das demonstrações contábeis ocorreu em 19/02/2021 e foi dada pela Diretoria Executiva da Cooperativa.

NOTA 4 – PRINCIPAIS PRÁTICAS CONTÁBEIS

a) Regime de Escrituração

A Cooperativa adota o regime de competência para o registro de suas operações. A aplicação desse regime implica no reconhecimento das receitas, custos e despesas quando ganhas ou incorridas, independentemente de seu efetivo recebimento ou pagamento.

b) Estimativas Contábeis

As demonstrações contábeis incluem estimativas e premissas, como a mensuração de provisões para perdas sobre créditos, provisões técnicas, estimativas do valor justo de determinados ativos e passivos, provisões para passivos contingentes, estimativas da vida útil de determinados ativos e outras similares. Os resultados efetivos podem ser diferentes dessas estimativas e premissas.

c) Aplicações Financeiras

As aplicações financeiras detalhadas na nota explicativa nº 6, estão demonstradas ao custo de aplicação acrescidas dos rendimentos, líquidos de IRRF, auferidos até 31 de dezembro de 2020, seguindo a apropriação pró-rata das taxas contratadas.

d) Créditos de Operações com Planos de Assistência à Saúde

Por não possuírem características de financiamento, são registrados e mantidos no balanço pelo valor nominal dos títulos, em contrapartida à: (i) conta de resultado de contraprestações efetivas de operações de assistência à saúde para os Planos Médico-Hospitalares e (ii) conta de resultado “receitas operacionais de assistência à saúde não relacionadas com planos de saúde da Operadora” no que se refere aos serviços médicos e hospitalares prestados a beneficiários de outras Operadoras de Planos Médico-Hospitalares. A Cooperativa constitui a provisão para créditos de liquidação duvidosa de acordo com os parâmetros estabelecidos no Capítulo I do Anexo I – Normas Gerais (item 10.2.3) da RN nº 435/2018 da Agência Nacional de Saúde, conforme disposto a seguir:

- Nos planos individuais com preço preestabelecido, em havendo pelo menos uma parcela vencida do contrato há mais de 60 (sessenta) dias, a totalidade do crédito desse contrato foi provisionada;
- Para todos os demais planos, em havendo pelo menos uma parcela vencida do contrato há mais de 90 (noventa) dias, a totalidade do crédito desse contrato foi provisionada;
- Para os créditos de operações não relacionadas com planos de saúde de assistência à saúde da própria operadora, em havendo pelo menos uma parcela vencida do contrato há mais de 90 (noventa) dias, a totalidade do crédito foi provisionada.

e) Estoques

Os estoques descritos na nota nº 9-a, compostos basicamente materiais de consumo (Almoxarifado), são demonstrados ao custo médio de aquisição, observados os procedimentos estabelecidos no Pronunciamento Técnico CPC nº 16, NBC TG 16 (R1) Resolução CPC 1170/09.

f) Investimentos

Os investimentos em outras sociedades estão avaliados pelo custo de aquisição, atualizados pelas incorporações e destinações conforme decisões de assembleias.

g) Ativo Imobilizado

O ativo imobilizado é demonstrado pelo custo de aquisição corrigido monetariamente até 31/12/1995. A Lei 9.249/95 extinguiu a correção monetária do balanço a partir de 01/01/96. Os encargos de depreciação estão sendo apurados com base na vida útil estimada dos bens, não possuindo a Entidade qualquer evidência que requeira ajuste relevante para perda por conta de redução do valor de recuperação dos mencionados ativos, consoante às premissas contidas no pronunciamento técnico CPC 27 e NBC TG 27(R3) – Resolução CFC nº 1177/09.

h) Arrendamento Mercantil

Os contratos de arrendamento mercantil financeiro são reconhecidos no ativo imobilizado e no passivo em empréstimos e financiamentos, pelo valor presente das parcelas mínimas obrigatórias do contrato ou valor justo do ativo, dos dois o menor, acrescidos, quando aplicável, dos custos iniciais diretos incorridos na transação.

i) Ativo Intangível

Representado por licenças e direito de uso de softwares destinados ao sistema operacional corporativo da Cooperativa, apresentados ao custo acumulado de aquisição/incorrido, deduzidos da amortização, calculada pelo método linear de acordo com a vida útil econômica estimada, observado as premissas previstas no Pronunciamento Técnico CPC 04 (R1) e NBC TG 04 (R3) – Resolução CFC nº 1303/10.

j) Avaliação do Valor Recuperável dos Ativos

A Administração revisa anualmente o valor contábil líquido dos seus ativos com o objetivo de avaliar eventos que possam indicar perda de seu valor recuperável, sendo constituída provisão para perda com o ajuste, quando necessário, do valor contábil líquido ao valor recuperável consoante às premissas previstas no CPC 01 (R1) e NBC TG 01 (R3) – Resolução CFC nº 1292/10.

k) Provisões Técnicas de Operações de Assistência à Saúde

As provisões técnicas aplicáveis à Operadora Unimed Regional da Baixa Mogiana, compreendendo: Provisão para Remissão, Provisão para Eventos a Liquidar-PESL e Provisão para Eventos Ocorridos e Não Avisados-PEONA, foram apuradas de acordo com as disposições estabelecidas na Resolução Normativa-RN nº 393 de 09 de dezembro de 2015, da Agência Nacional de Saúde Suplementar-ANS e estão detalhadas na nota explicativa nº 14.

l) Outros Ativos e Passivos (Circulantes e Não Circulantes)

Um ativo é reconhecido no balanço patrimonial quando for provável que seus benefícios econômicos futuros serão gerados em favor da Cooperativa e seu custo ou valor puder ser mensurado com segurança. Um passivo é reconhecido quando a Entidade possui uma obrigação legal ou é constituído como resultado de um evento passado, sendo provável que um recurso econômico seja requerido para liquidá-lo. São acrescidos, quando aplicável, dos correspondentes encargos e das variações monetárias ou cambiais incorridos.

As provisões são registradas tendo como base as melhores estimativas do risco envolvido. Os ativos e passivos são classificados como circulantes quando sua realização ou liquidação é provável que ocorra nos próximos doze meses. Caso contrário, são demonstrados como não circulantes.

m) Ativos e Passivos Contingentes

O reconhecimento, a mensuração e a divulgação das contingências ativas e passivas e obrigações legais são efetuados tendo como base no CPC nº 25 e NBC TG 25 (R1) – Resolução CFC nº 1180/09:

Ativos contingentes: são reconhecidos somente quando há garantias reais ou decisões judiciais favoráveis, transitadas em julgado. Os ativos contingentes com possibilidade de êxito provável são apenas divulgados em nota explicativa (quando aplicável).

Passivos contingentes: são provisionados quando as perdas forem avaliadas como prováveis e os montantes envolvidos forem mensuráveis com suficiente segurança, distinguindo-se de passivos originados de obrigações legais.

Os passivos contingentes avaliados como perdas possíveis são apenas divulgados em nota explicativa e os passivos contingentes avaliados como perdas remotas não são provisionados nem divulgados;

Obrigações legais: são registradas como exigíveis, independente da avaliação sobre as probabilidades de êxito, de processos em que a Cooperativa questiona a inconstitucionalidade e/ou a legalidade de tributos e obrigações definidas em contrato.

n) Apuração de resultado e reconhecimento dos ingressos

Os ingressos são apurados pelo regime contábil de competência e inclui os rendimentos, encargos e variações monetárias ou cambiais a índices ou taxas oficiais incidentes sobre os ativos circulantes e não circulantes e os passivos circulantes e não circulantes. As Contraprestações Efetivas são apropriadas ao resultado considerando-se o período de cobertura do risco, quando se tratarem de contratos com preços preestabelecidos. Nos contratos com preços pós-estabelecidos e nas operações de prestação de serviços de assistência a saúde, a apropriação ao resultado é realizada na data em que se fizerem presentes os fatos geradores dos ingressos (receitas), de acordo com as disposições contratuais, ou seja, a data em que ocorrer o efetivo direito ao valor a ser faturado.

o) Reconhecimento dos eventos indenizáveis

Os eventos indenizáveis são constituídos com base no valor dos relatórios de produção dos cooperados e das faturas apresentadas pela rede credenciada e UnimedS por intermédio do Intercâmbio. Como parte dos eventos não são apresentados dentro do período da sua competência (atendimento), os eventos ocorridos e não avisados são registrados mediante constituição de PEONA – Provisão de Eventos Ocorridos e Não Avisados e a partir do exercício de 2012 realizada com base em Nota Técnica Atuarial aprovada, conforme parâmetros estabelecidos na Resolução Normativa-RN nº 393 da Agência Nacional de Saúde Suplementar-ANS.

p) Normas Internacionais de Contabilidade

A Unimed Regional da Baixa Mogiana vem adotando as Normas Internacionais de Contabilidade aprovadas pelo Comitê de Pronunciamentos Contábeis, com exceção da CPC 11 de Seguros e da ICPC-10 do Imobilizado, as quais não foram aprovadas pela Agência Nacional de Saúde, portanto não adotadas pelas operadoras de planos de saúde.

As demais Normas Internacionais de Contabilidade aprovadas pelo Comitê de Pronunciamentos Contábeis são aplicáveis às demonstrações contábeis da Operadora no que não contrariarem a Resolução Normativa RN-ANS nº 435/2018, na qual em alguns casos não aplica integralmente as situações destacadas nestes pronunciamentos, adotando-se regras específicas a serem aplicadas ao setor de saúde.

NOTA 5- DISPONÍVEL

Está representado por:

Descrição	2020	2019
Caixa	3.218	5.025
Banco Conta Depósitos (a)	3.458.064	2.147.226
Aplicação Liquidez Imediata (b)	46.103.116	22.453.042
TOTAL	49.564.398	24.605.292

(a) Composto por valores em conta corrente junto às seguintes instituições:

Instituição Financeira	2020	2019
Banco Itaú Unibanco S/A	10	5.713
Banco Santander Brasil S/A	41.476	29.422
Siccob – Sistema de Coop. de Crédito do Brasil	16.705	6.989
Sicredi Reg. da Baixa Mogiana	164.226	2.099.185
Unicred do Estado de São Paulo	3.235.647	5.916
TOTAL	3.458.064	2.147.226

(b) Composto por valores aplicados junto às seguintes instituições:

Instituição Financeira	2020	2019
Banco Itaú Unibanco S/A	8.499.643	1.213.400
Banco Santander Brasil S/A	7.999.228	21.239.642
Sicredi Reg. da Baixa Mogiana	29.604.245	0,00
TOTAL	46.103.116	22.453.042

NOTA 6 - APLICAÇÕES FINANCEIRAS

Segregadas entre Aplicações Garantidoras de Provisões Técnicas (representadas por quotas em Fundos de Investimentos dedicados ao setor de saúde suplementar em instituições financeiras administradoras conveniadas pela ANS) e Aplicações Livres (representadas basicamente por quotas em Fundos de Renda Fixa e Certificados de Depósitos Bancários), consoante às premissas previstas na RN-ANS nº 419/2016, estão constituídas da seguinte forma:

INSTITUIÇÃO	MODALIDADE	2020	2019
Aplicações Garantidoras de Provisões Técnicas		35.682.021	32.986.101
Sicredi	Soberano Saúde – FI RF LP ANS	8.514.412	8.355.327
Banco Itaú S/A	Itaú Unimed Renda Fixa FI	13.514.927	13.237.262
Santander	FI Ans II Renda Fixa Crédito Privado	8.859.533	6.702.892
Bancoob	Bancoob FI ANS RF CP	4.793.149	4.690.619
Aplicações Livres		24.516.990	27.376.981
Sicredi	Sicredinvest Flex – CDI	3.026.249	7.383.017
Banco Santander	CDB PROGRE	13.771.483	13.423.899
Sicredi	Sicredinvest Exclusivo – CDI	6.576.078	5.455.716
Bancoob	RDC – Longo Pós CDI	1.143.180	1.114.349
TOTAL DAS APLICAÇÕES FINANCEIRAS		60.199.011	60.363.082

As taxas de juros são as normais do mercado para as modalidades, considerando o valor e época da aplicação.

NOTA 7 - CRÉDITOS DE OPERAÇÕES COM PLANOS DE ASSIST. À SAÚDE

São compostos por:

Descrição	2020	2019
Contraprestações Pecuniárias a Receber	6.744.073	8.095.598
Faturas a Receber	4.749.137	8.174.274
Mensalidades a Receber e Contraprestações Pós Estabelecidos	10.052.649	9.375.257
Outros Créditos de Operações	2.110.550	-
(-) Provisão p/ Perdas sobre Créditos	(10.168.263)	(9.453.933)
Participação dos Beneficiários	982.766	1.428.377
Participação dos Beneficiários	1.117.572	1.560.661
(-) Provisão p/ Perdas sobre Créditos	(134.806)	(132.284)
Operadoras de Planos de Assistência à Saúde	7.134.213	5.509.129
Contraprestação de Corresp. Assumida – Preço Preestabelecido	23.940	25.849
Contraprestação de Corresp. Assumida – Preço Pós-estabelecido	7.114.508	5.487.516
(-) Provisão p/ Perdas sobre Créditos	(4.235)	(4.235)
TOTAL	14.861.053	15.033.104

NOTA 8 - CRÉDITOS DE OPERAÇÕES DE ASSISTÊNCIA À SAÚDE NÃO RELACIONADOS COM PLANOS DE SAÚDE DA OPERADORA

Composição:

Descrição	2020	2019
Contas a Receber de Prest. Serviços Médicos – Hospitalares	2.922	3.096
Intercâmbio a Receber – Atendimento Eventual	2.777.634	2.947.387
(-) Provisão p/ Perdas sobre Créditos	(1.129.763)	(1.075.981)
TOTAL	1.650.793	1.874.502

NOTA 9 – BENS E TÍTULOS A RECEBER

Descrição		2020	2019
Estoque	(a)	144.761	156.524
Títulos a Receber	(b)	-	61.600
Imóveis à Venda	(c)	93.913	542.707
Outros Créditos a Receber	(d)	855.761	2.401.911
Adiantamentos	(e)	1.157.227	-
TOTAL		2.251.661	3.162.741

(a) Estoques – Compostos por itens do almoxarifado;

(b) Títulos a Receber - Composição:

Descrição		2020	2019
Cheques a Depositar		-	61.600
Cheques em Cobrança Jurídica		26.856	26.856
Outros Títulos à Receber	(b.1)	2.454.536	2.454.536
(-) Provisão para Perdas Sobre Créditos		(2.481.391)	(2.481.391)
TOTAL		-	61.600

(b.1) Refere-se a instrumento de cessão de crédito firmado entre a FESP – Federação das Unimed’s do Estado de São Paulo e a Unimed Regional da Baixa Mogiana correspondente a saldo a receber de créditos inadimplentes junto à Prefeitura Municipal de Mogi Guaçu por conta da prestação de serviços de assistência à saúde, sobre o qual encontra-se constituída provisão para cobertura de eventuais perdas sobre o total do crédito envolvido.

(c) Em 2020 ocorreram vendas de 01 terreno situado no bairro Pedregulhal em 28/09/2020 pelo valor de R\$ 170.000,00 à vista e uma chácara denominada clube social em 25/11/2020 pelo valor de R\$ 800.000,00 à vista, sendo o saldo remanescente representado por um terreno situado no bairro Pedregulhal, com venda já deliberada pelos Cooperados (AGE de 30/11/2012).

(d) Outros Créditos a Receber:

Descrição	2020		2019
<i>Adiantamento a Funcionários</i>	61.479		83.430
<i>Adiantamentos Diversos</i>	-		1.521.253
<i>Outros Créditos ou Bens a Receber</i>	794.282	(d.1)	797.228
TOTAL	855.761		2.401.911

(d.1) Correspondem a valores adiantados para garantia de execução contratual atualizado conforme contrato firmado com a Prefeitura Municipal de Mogi Guaçu.

(e) Refere-se a concessão de adiantamento de produção aos cooperados em face da instabilidade causada no período de epidemia da Covid-19, complementando em até 70% da média da produção do cooperado, cujos repasses aos que fizeram adesão à proposta ocorreram na competência de Junho a Setembro de 2020, a ser liquidado mediante desconto em 6 parcelas mensais a partir de 01/2021.

NOTA 10 - DEPÓSITOS JUDICIAIS E FISCAIS

Representado por:

Descrição		2020	2019
Depósitos Judiciais – ISSQN Mogi Mirim	(a)	6.981.292	6.840.722
Depósitos Judiciais – ISSQN Itapira	(b)	7.794.885	6.055.103
Depósitos Judiciais – ISSQN Mogi Guaçu	(c)	9.053.625	6.857.311
Depósitos Judiciais – ISSQN Estiva Gerbi	(d)	733.025	546.682
Depósitos Judiciais – Autuações do CADE	(e)	189.837	189.837
Depósitos Judiciais – Cíveis	(f)	1.472.971	1.600.094
Outros Depósitos	(g)	194.248	147.865
TOTAL		26.419.883	22.237.614

(a) Depósitos judiciais atualizados até 31/12/2020, realizados para fazer face à garantia da ação declaratória com pedido de tutela antecipada objetivando afastar a obrigatoriedade de recolher o ISS sobre os atos Cooperativos ao Município de Mogi Mirim compreendendo o período de 02/2006 a 08/2010. Correspondidos por provisão apresentada no Passivo Não Circulante (nota nº 20-a);

(b) Depósitos judiciais atualizados até 31/12/2020, realizados para fazer face à garantia da ação declaratória com pedido de tutela antecipada, objetivando afastar a obrigatoriedade de recolher o ISS sobre os atos Cooperativos ao Município de Itapira compreendendo o período de 05/2015 a 12/2020. Correspondidos por provisão apresentada no Passivo Não Circulante (nota nº 20-b);

- (c) Depósitos judiciais atualizados até 31/12/2020, realizados para fazer face à garantia da ação declaratória com pedido de tutela antecipada, objetivando afastar a obrigatoriedade de recolher o ISS sobre os atos Cooperativos ao Município de Mogi Guaçu do período de 12/2015 a 12/2020. Correspondidos por provisão apresentada no Passivo Não Circulante (nota nº 20-c);
- (d) Depósitos judiciais atualizados até 31/12/2020, realizados para fazer face à garantia da ação declaratória com pedido de tutela antecipada, objetivando afastar a obrigatoriedade de recolher o ISS sobre os atos Cooperativos ao Município de Estiva Gerbi do período de 05/2016 a 12/2020. Correspondidos por provisão apresentada no Passivo Não Circulante (nota nº 20-d);
- (e) Depósitos judiciais interpostos por bloqueio judicial do Banco Santander inicialmente como garantia aos processos movidos pelo Conselho Administrativo de Defesa Econômico – CADE. Em 2014 foi encerrado o processo, mediante o pagamento de R\$ 105.019, sendo transferido o saldo remanescente dos depósitos para a conta bancária da executada, restando o respectivo valor no aguardo do desbloqueio em conta corrente bancária;
- (f) Depósitos destinados a fazer frente a contestações de ações movidas por beneficiários de planos de saúde, que objetivam a cobertura de procedimentos não cobertos contratualmente, indenizações, anulação de reajustes, dentre outros. Correspondidos por provisão apresentada no Passivo Não Circulante (nota nº 20-g);
- (g) Correspondente a depósitos judiciais relativos a ações cíveis e trabalhistas que aguardam decisão final (INSS = R\$ 19.000, ANS = R\$ 171.048 e, Trabalhistas = R\$ 4.200).

NOTA 11 – INVESTIMENTOS

	Saldos em 31/12/2019	Adições	Baixas	Saldos em 31/12/2020
Participações em Operadoras e Rede Assistencial				
Central Nacional Unimed	637.556	65.031	-	702.587
Unimed Centro Paulista – Federação	805.573	-	-	805.573
Federação das Unimed do Estado de São Paulo	1.449.748	-	-	1.449.748
	2.892.877	65.031	-	2.957.908
Outras Participações				
Sicredi Reg. Baixa Mogiana -	304.278	18.082	-	322.360
Sicoob – Sist. Coop. Créd. do Brasil	3.814	480	-	4.294
Unicred do Estado de São Paulo	4.320	-	-	4.320
Unimed Seguradora S.A.	25.604	6.732	-	32.336
	338.016	25.294	-	363.310
Outras Participações				
Unimed Participações S/C Ltda.	1.085.719	-	-	1.085.719
	1.085.719			1.085.719
TOTAL	4.316.613	90.325	-	4.406.937

NOTA 12 – IMOBILIZADO

A movimentação das contas do imobilizado durante o exercício de 2020 foi a seguinte:

	Saldos em 31/12/2019	Adições	Baixas	Saldos em 31/12/2020
CUSTO ACUMULADO				
Imóveis de Uso Próprio - Não Hospitalares				
Terrenos e Edificações	8.631.917	-	-	8.631.917
Bens Móveis - Hospitalares				
Móveis e Utensílios	125.381	14.250	-	139.631
Bens Móveis - Não Hospitalares				
Móveis e Utensílios	781.953	31.181	(334)	812.800
Maquinários e Equipamentos	135.775	-	-	135.775
Equipamentos de Informática	1.910.797	48.361	(234.294)	1.724.864
Veículos	474.359	-	-	474.359
Instalações	298.625	-	-	298.625
	12.358.807	93.792	(234.628)	12.217.971
(-) DEPRECIACÃO / AMORTIZAÇÃO ACUMULADA				
Imóveis de Uso Próprio - Não Hosp.	Tx Depreciação:			
Edificações	2,5% a 4% a.a.	(754.604)	(214.840)	-
Bens Móveis - Hospitalares				
Móveis e Utensílios	10% a.a.	(66.865)	(11.891)	-
Bens Móveis - Não Hospitalares				
Móveis e Utensílios	10% a.a.	(484.168)	(51.253)	334
Maquinários e Equipamentos	10% a.a.	(38.640)	(10.795)	-
Equipamentos de Informática	20% a.a.	(1.244.302)	(207.179)	231.083
Veículos	20% a.a.	(358.755)	(35.481)	-
Instalações	10% a.a.	(252.980)	(29.861)	-
		(3.200.314)	(561.300)	231.417
Imobilizado Líquido	9.158.493	(467.508)	(3.211)	8.687.775

NOTA 13 – INTANGÍVEL

	Saldos em 31/12/2019	Adições	Baixas	Saldos em 31/12/2020
Custo Acumulado				
Softwares e Aplicativos	330.101	162.814	-	492.915
Amortização Acumulada				
Softwares e Aplicativos	(132.696)	(69.161)	-	(201.857)
Intangível Líquido	197.405	93.653	-	291.058

NOTA 14 – PROVISÕES TÉCNICAS DE OPERAÇÕES DE ASSIST. À SAÚDE

Composição:

Descrição		2020	2019
Provisão para Remissão – Passivo Circulante	(a)	149.510	126.609
Provisão para Eventos a Liquidar para o SUS	(b)	945.154	966.511
Provisão de Eventos a Liquidar para Outros Prest.Servs.Assist.	(c)	26.754.945	24.581.591
Provisão p/ Eventos Ocorridos e Não Avisados – PEONA	(d)	7.714.589	7.004.752
Subtotal		35.564.198	32.679.462
Provisão para Remissão – Passivo Não Circulante	(a)	240.703	106.918
TOTAL		35.804.901	32.786.380

- (a) Provisão constituída sobre planos que possuem cláusula de remissão, destinada à cobertura de assistência médico-hospitalar aos dependentes em caso de falecimento do usuário titular, apurada de acordo com metodologia própria aprovada pela Agência Nacional de Saúde Suplementar-ANS;

**Atuária Responsável: Magali Rodrigues Zeller – MIBA nº 0687
AT Service Engenharia e Consultoria Atuarial Ltda. CIBA nº 080**

- (b) Provisão constituída para fazer frente às despesas assistenciais de usuários da Unimed Regional da Baixa Mogiana por conta de atendimentos na rede do Sistema Único de Saúde, cujo valor apurado tem como base as cobranças através de GRU's e as ABI's emitidas pela Agência Nacional de Saúde Suplementar-ANS;.

- (c) Provisão destinada à cobertura dos eventos já ocorridos, registrados contabilmente e ainda pendentes de pagamento com base nas faturas apresentadas pelos prestadores de serviços médico-hospitalares, bem como, na comunicação por parte dos respectivos prestadores quando da ocorrência da despesa médica, composta da seguinte forma:

Descrição	2 0 2 0			Total 2019
	Cobertura Assist. com Preço Preestabelecido	Cobertura Assist. com Preço Pós- Estabelecido	Total 2020	
Produção Cooperados	5.909.667	1.973.202	7.882.869	7.817.639
Hospitais	7.523.829	3.666.158	11.189.987	10.031.034
Clínicas	2.260.419	571.850	2.832.269	2.582.632
Laboratórios	1.468.803	497.878	1.966.681	1.539.121
Intercâmbio- Unimed's	368.914	-	368.914	369.590
Fornecedores – O.P.M.E.	2.514.224	-	2.514.224	2.241.575
T O T A L	20.045.856	6.709.088	26.754.945	24.581.591

- (d) Provisão constituída de acordo com os parâmetros estabelecidos pela Resolução Normativa-RN nº 393/2015, expedida pela Agência Nacional de Saúde Suplementar – ANS, destinada a fazer frente ao pagamento dos eventos que já tenham ocorrido e que não tenham sido registrados contabilmente, apurada com base em metodologia contida em Nota Técnica Atuarial, aprovada através do Ofício nº 1720/2015/GGAME(COATU)DIOPE/ANS datado de 23.09.2015 expedido pela Agência Nacional de Saúde Suplementar – ANS, correspondendo em 31 de dezembro de 2020 à totalidade da provisão exigida, conforme regras previstas no mencionado dispositivo normativo.

**Atuária Responsável: Sra. Magali Rodrigues Zeller – MIBA nº0687
AT Service Engenharia e Consultoria Atuarial Ltda. CIBA nº 080**

NOTA 15 – DÉBITOS DE OPERAÇÕES DE ASSISTÊNCIA A SAÚDE

Descrição	2 0 2 0	2 0 1 9
Contraprestação Pecuniária a Restituir	59.148	159.317
Intercâmbio a Pagar de Corresponsabilidade Cedida (a)	2.169.697	597.585
T O T A L	2.228.845	756.901

- (a) Registro correspondente a valores a pagar decorrentes do compartilhamento da gestão de riscos entre operadoras de planos de assistência à saúde nos moldes da RN-ANS nº 430/2017 a partir de janeiro/2018, por conta da transferência de beneficiários da Unimed Regional da Baixa Mogiana para outras operadoras Unimed em preço pós-estabelecido, pelo atendimento em intercâmbio-habitual.

NOTA 16 – DÉBITOS COM OPERAÇÕES DE ASSISTÊNCIA À SAÚDE NÃO RELACIONADOS COM PLANOS DE SAÚDE DA OPERADORA

São compostos por valores a pagar a prestadores de serviços de assistência médico-hospitalar por conta de atendimentos a beneficiários de outras operadoras Unimed na modalidade de Intercâmbio Eventual, assim descritos:

Descrição	2020	2019
Clínicas	56.682	52.353
Hospitais	992.701	1.288.450
Laboratórios	50.505	45.974
Médicos Cooperados	227.791	222.586
TOTAL	1.327.679	1.609.363

NOTA 17 – TRIBUTOS E CONTRIBUIÇÕES A RECOLHER

Composição:

Descrição		2020	2019
Passivo Circulante			
Tributos e Contribuições a Recolher		730.920	635.563
Retenções de Impostos e Contribuições		2.290.423	1.862.230
<u>Parcelamento de Tributos e Contribuições a Recolher</u>		<u>917.780</u>	<u>912.384</u>
<i>Imposto de Renda</i>	(a)	240.790	237.343
<i>Contribuição Social sobre o Lucro Líquido - CSSL</i>	(a)	136.118	134.169
<i>Imposto sobre Serviços - ISSQN MG - Dação Serviços</i>	(b)	540.872	540.872
Subtotal – Passivo Circulante		3.939.122	3.410.176
Passivo Não Circulante			
<u>Parcelamento de Tributos e Contribuições a Recolher</u>			
<i>Imposto de Renda</i>	(a)	1.966.453	2.155.868
<i>Contribuição Social sobre o Lucro Líquido - CSSL</i>	(a)	1.111.629	1.218.705
Subtotal – Passivo Não Circulante		3.078.082	3.374.574
TOTAL GERAL		7.934.985	6.784.750

(a) Parcelamento correspondente ao Imposto de Renda e Contribuição Social sobre o Lucro Líquido, correspondentes aos exercícios de 2013 a 2016, apurados sobre resultados de operações classificadas como Atos Não Cooperativos, objeto de adesão ao PERT (Programa Especial de Regularização Tributária), consolidado pela Receita Federal do Brasil em 12/2019 em 150 meses, restando o saldo a recolher de 109 parcelas.

(b) Imposto Sobre Serviços (ISSQN) incidente sobre as operações da Cooperativa, relativos ao período de 2003 a 2008, reconhecidos e consolidados junto ao fisco municipal em 2011. Durante o exercício foram quitados os valores em parcelamento, enquanto a Unimed aguarda análise da Prefeitura do Município de Mogi Guaçu em relação à dação de serviços já realizados pela Operadora, em abatimento do valor da dívida, conforme permitido pela Lei Municipal 4.620, de 02 de setembro de 2010.

NOTA 18 – EMPRÉSTIMOS E FINANCIAMENTOS À PAGAR

Descrição	Tx. Juros	2 0 2 0	2 0 1 9
Outros Empréstimos			
Leasing HP Financial Services (a)	3,9% a.m	267.502	267.502
(-) Despesas à Incorrer		(19.204)	(47.315)
		248.298	220.187
Leasing HP Financial Services (b)		68.504	-
(-) Despesas à Incorrer		(12.980)	-
		55.524	-
Empréstimo Bancário Sicred		3.230	-
		3.230	-
Total Curto Prazo (Circulante)		307.052	220.187
Leasing HP Financial Services (a)	3,9% a.m	22.292	289.794
(-) Despesas à Incorrer		(222)	(19.426)
		22.070	270.368
Leasing HP Financial Services (b)		102.756	-
(-) Despesas à Incorrer		(7.961)	-
		94.795	-
Total Longo Prazo (Não Circulante)		116.865	270.368
TOTAL		423.917	490.555

- (a) Financiamento em 09/2018 de servidor, através de arrendamento Mercantil, em 36 parcelas, conforme contrato 4423286244133000BRA1.
- (b) Financiamento em 03/2020 de Antivírus, através de arrendamento Mercantil, em 36 parcelas, conforme contrato 4423286244205143BRA2

NOTA 19 – DÉBITOS DIVERSOS

Estão representados por:

Descrição	2 0 2 0	2 0 1 9
Circulante		
Obrigações com Pessoal	770.395	679.317
Fornecedores	670.903	282.759
Depósito de Terceiros	55.376	93.587
Outros Débitos (a)	1.339.868	1.278.167
Total Circulante	2.836.542	2.333.830
Não Circulante		
Outros Débitos	44.783	44.783
Total Não Circulante	44.783	44.783
TOTAL DÉBITOS DIVERSOS	2.881.325	2.378.613

- (a) Representado majoritariamente por juros remuneratórios a pagar conforme previsão estatutária (vide nota nº 22)

NOTA 20 – PROVISÕES DE AÇÕES JUDICIAIS – LONGO PRAZO

Descrição		2020	2019
ISSQN - Mogi Mirim - Ação Declaratória	(a)	6.981.292	6.840.722
ISSQN - Itapira – Ação Declaratória	(b)	7.875.564	6.195.783
ISSQN - Mogi Guaçu - Ação Declaratória	(c)	9.141.537	7.024.840
ISSQN - Estiva Gerbi - Ação Declaratória	(d)	748.124	560.949
ISSQN - Mogi Mirim - Ação Declaratória	(e)	9.624.982	7.242.498
Provisão para IRPJ e CSLL - 2013 a 2016	(f)	3.650.235	3.650.235
Provisão para Ações Cíveis	(g)	4.610.000	1.899.589
Provisão para Multas Administrativas – ANS		33.369	33.369
Provisão Ações Tributárias - ANS		322.658	245.899
TOTAL		42.987.762	33.693.885

- (a) Refere-se a saldo remanescente de provisão constituída sobre lançamentos fiscais realizados pela Prefeitura Municipal de Mogi-Mirim, representado por ação declaratória visando a não incidência do tributo municipal (ISSQN) sobre as operações da Cooperativa compreendendo o período 02/2006 a 08/2010, cujos valores estão correspondidos por depósitos judiciais (vide nota nº 10-a), que permanecerão vinculados até a decisão final do judiciário;
- (b) Refere-se a valores representados por ação declaratória visando a não incidência do tributo municipal (ISSQN) – Prefeitura Municipal de Itapira sobre as operações da Cooperativa compreendendo o período de 05/2015 a 12/2020, cujos valores estão correspondidos por depósitos judiciais (vide nota nº 10-b), que permanecerão vinculados até a decisão final do judiciário;
- (c) Refere-se a valores representados por ação declaratória visando a não incidência do tributo municipal (ISSQN) – Prefeitura Municipal de Mogi Guaçu sobre as operações da Cooperativa compreendendo o período de 12/2015 a 12/2020, cujos valores estão correspondidos por depósitos judiciais (vide nota nº 10-c), que permanecerão vinculados até a decisão final do judiciário;
- (d) Refere-se a valores representados por ação declaratória visando a não incidência do tributo municipal (ISSQN) – Prefeitura Municipal de Estiva Gerbi sobre as operações da Cooperativa compreendendo o período de 05/2016 a 12/2020, cujos valores estão correspondidos por depósitos judiciais (vide nota nº 10-d), que permanecerão vinculados até a decisão final do judiciário;
- (e) Refere-se a valores provisionados do tributo municipal (ISSQN) – Prefeitura Municipal de Mogi Mirim compreendendo o período não prescrito (12/2014 a 12/2020), cuja exigibilidade é objeto de contestação judicial através de ação declaratória visando a não incidência do tributo (vide nota nº 20-a);
- (f) Provisão de tributos (IRPJ e CSLL) que foram objeto de compensação por intermédio de PER/DCOMP, mantida conservadoramente até a efetiva homologação dos respectivos procedimentos;
- (g) Tratam-se de provisões conservadoramente constituídas sobre processos judiciais representados por ações cíveis diversas, destacando aquelas que objetivam o custeio de procedimentos e tratamentos não cobertos pelos planos de saúde comercializados e recebimentos de indenizações, anulação de reajustes, dentre outros, para as quais nossa assessoria jurídica considera como prováveis as chances de perdas nas respectivas ações. Os valores das contingências são quantificados utilizando-se modelos e critérios que permitam a sua mensuração de forma adequada, apesar da incerteza inerente ao seu desfecho e prazo.

NOTA 21 – OUTRAS CONTINGÊNCIAS PASSIVAS

Encontram-se em andamento contra a Cooperativa, várias ações de natureza cível que visam recebimento de indenização por danos materiais e morais por negativa de atendimento não coberto contratualmente, obrigação de fazer, restituição de valores de despesas médico-hospitalares, anulação de cláusula contratual, ação popular, dentre outras, cujos valores atribuídos às causas somam o montante de **R\$ 20.566.480** (R\$ 37.208.120 em 2019), sobre as quais nossos Assessores Jurídicos classificam como **possíveis** os riscos de perdas por parte da Cooperativa nas respectivas demandas.

Respalhada pela opinião de nossos assessores jurídicos e, tendo em vista a fase em que se encontram os respectivos processos, a Administração decidiu no momento por não constituir provisão sobre os valores envolvidos, haja vista que os valores atribuídos às causas não são considerados líquidos e certos, uma vez que pela natureza dos processos, eventuais ônus à Cooperativa nos processos, caso aplicável, somente serão mensurados pelo juízo em caso de sentenças desfavoráveis e definitivas.

NOTA 22 – CAPITAL SOCIAL

O Capital Social Integralizado em 31 de dezembro de 2020 é de **R\$ 9.350.907** (Nove milhões, trezentos e cinquenta mil, novecentos e sete reais), composto de quotas-partes indivisíveis, podendo ser transferidas entre cooperados mediante aprovação da Assembleia Geral.

Com a reforma do estatuto realizada em 02/07/2018 a cooperativa passou a admitir a cooperação da pessoa jurídica, conforme Item III associados, artigo 3º e parágrafos 2º e 3º desde que exista cooperado na modalidade pessoa física.

No exercício de 2020 a movimentação de cooperados foi a seguinte:

Posição em 31/12/2019	Admissões	Exclusões	Posição em 31/12/2020
334	08	(01)	341
84	15	(03)	96

Conforme artigo 51 - inciso “c” do Estatuto Social da Cooperativa, na ocorrência de sobras, será deduzido o montante igual a taxa de 12% sobre o capital integralizado, em forma de juros, que totalizaram **R\$ 1.122.109** (Um milhão, cento e vinte e dois mil, cento e nove reais), registrado em rubrica própria no Passivo Circulante (vide nota nº 19-a).

NOTA 23 – RESERVAS DE SOBRAS

Estatutariamente e de acordo com a Lei Cooperativista nº 5.764/71, são previstas as seguintes destinações:

Fundo de Reserva - 10% (dez por cento) das sobras do exercício, que de 2020 está representado pelo valor de **R\$ 2.589.061** (Dois milhões, quinhentos e oitenta e nove mil, sessenta e um Reais), que somadas às destinações e incorporações ocorridas em exercícios anteriores, perfaz o saldo acumulado em 31 de dezembro de 2020 no montante de **R\$ 28.643.828** (Vinte e oito milhões, seiscentos e quarenta e três mil, oitocentos e vinte e oito reais), destinados a reparar eventuais perdas de qualquer natureza.

FATES - Fundo de Assistência Técnica Educacional e Social: 5% (cinco por cento) das sobras do exercício, que em 2020 está representado pelo valor de **R\$ 1.294.531** (Um milhão, duzentos e noventa e quatro mil, quinhentos e trinta e um reais), perfazendo o saldo acumulado em 31 de dezembro de 2020 no montante de **R\$ 4.847.124** (Quatro milhões, oitocentos e quarenta e sete mil, cento e vinte e quatro reais), destinado a prestar assistência aos cooperados.

Outras Reservas de Sobras – Está representada pelo valor de **R\$ 601.532** (Seiscentos e um mil, quinhentos e trinta e dois reais), referente à transferência do saldo da correção monetária do balanço, nos termos da Resolução CNC nº 27, a qual é indivisível para fins de distribuição.

Reserva de Reavaliação – Decorrente de reavaliações dos Imóveis e Terrenos realizadas em 2006 e 2007, totalizando em 31.12.2020 o saldo remanescente de **R\$ 847.048** (Oitocentos e quarenta e sete mil e quarenta e oito reais).

Reserva para Contingências – Reserva constituída conforme deliberação das Assembleias Gerais Ordinárias realizadas em 2013, 2017 e 2019 destinada a fazer face a eventuais contenciosos de natureza tributária que possam incorrer contra a Cooperativa, totalizando em 31 de dezembro de 2020 o saldo acumulado de **R\$ 15.676.001** (Quinze milhões, seiscentos e setenta e seis mil e um reais).

NOTA 24 – RESULTADO

Sobras Líquidas após destinações de fundos, reservas e juros remuneratórios conforme dispositivos legais e estatutários totalizando o montante de **R\$ 16.384.914** (Dezesseis milhões, trezentos e oitenta e quatro mil, novecentos e quatorze reais).

NOTA 25 – SEGUROS

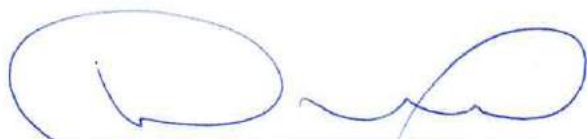
Os imóveis que possuem seguros contratados, estão representados por:

Seguradora	Local	Valor de Cobertura	Vigência
Unimed Seguros	Av. Mogi Mirim nº 2679	R\$ 400.000	16/07/2020 a 16/07/2021
Unimed Seguros	Rua Domingos Sinico nº 200	R\$ 500.000	08/04/2020 a 08/04/2021
Unimed Seguros	Rua Domingos Sinico nº 211	R\$ 480.000	29/07/2020 a 29/07/2021
Unimed Seguros	Rua Domingos Sinico nº 201	R\$ 160.000	07/05/2020 a 07/05/2021
Unimed Seguros	Rua Rui Barbosa nº 688	R\$ 50.000	10/04/2020 a 10/04/2021

NOTA 26 - EVENTOS MÉDICO HOSPITALARES ASSISTÊNCIA MÉDICO-HOSPITALAR

Em conformidade ao Ofício Circular nº 01/2013/DIOPE/ANS de 01.11.2013 da Diretoria de Normas e Habilitação de Operadoras da Agência Nacional de Saúde Suplementar-ANS, apresentamos a seguir, as informações dos eventos indenizáveis dos planos individuais firmados posteriormente à Lei 9.656/98, com cobertura médico-hospitalar na modalidade de preço preestabelecido (pré-pagamento):

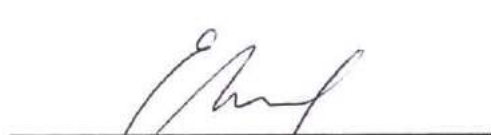
COBERTURA ASSISTENCIAL PERÍODO DE JANEIRO A DEZEMBRO 2020							
COBERTURA ASSISTENCIAL - PRÉ PAGAMENTO - INDIVIDUAL OU FAMILIAR - REGULAMENTADO							
	CONSULTA MÉDICA	EXAMES	TERAPIAS	INTERNAÇÕES	OUTROS ATENDIMENTOS	DEMAIS DESPESAS	TOTAL
REDE PRÓPRIA	3.507.714,87	1.389.281,91	938.864,27	1.699.858,21	151.107,82	685.975,62	8.372.802,70
REDE CONTRATADA	384.262,65	3.811.444,33	2.067.986,55	7.449.247,00	928.812,37	779.203,24	15.420.956,14
INTERCÂMBIO EVENTUAL	38.539,03	148.000,74	43.768,39	248.778,74	63.155,37	56.707,20	598.949,47
REEMBOLSO	-	-	-	-	-	3.879.123,33	3.879.123,33
(-) GLOSAS	-	-	-	-	-	-	-
TOTAL	3.930.516,55	5.348.726,98	3.050.619,21	9.397.883,95	1.143.075,56	5.401.009,39	28.271.831,64



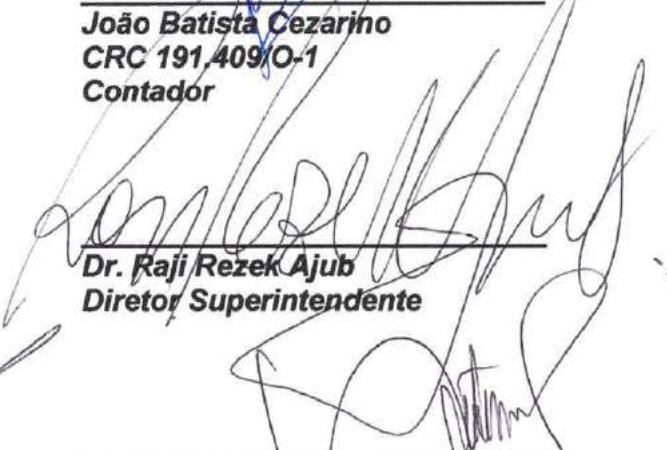
Dr. Dilvo Ferreira Lopes
RG nº 50.877.908-X
Diretor Presidente



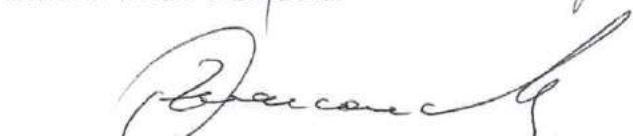
João Batista Cezarino
CRC 191.409/O-1
Contador




Dr. Edmilson José de Souza
Diretor Vice-Presidente



Dr. Raji Rezek Ajub
Diretor Superintendente



Dr. Antonio Fernando Zétula Marcondes
Diretor Secretario



Gustavo Dal Bão Filho
Diretor Adm. Financeiro

Parecer Atuarial para Assinatura de Balanço

Mogi das Cruzes, 19 de fevereiro de 2021.

Aos
Administradores e Cooperados da Unimed Regional da Baixa Mogiana.

Na qualidade de atuária responsável pela Unimed Regional da Baixa Mogiana Cooperativa de Trabalho Médico, registrada na ANS sob o nº 31.184-7, observando o disposto no Item 6.3.10 do Anexo 1 da Resolução Normativa nº322 de 27/03/2013. Apresentamos parecer sobre as provisões técnicas constituídas com base em Nota Técnica Atuarial de Provisão – NTAP aprovada pela ANS, considerando a data base de 31/12/2020:

Provisão de Eventos Ocorridos e Não Avisados – PEONA: Calculada pela metodologia de avaliação dos fatores de crescimento por triângulo de Run-Off, constante da Nota Técnica Atuarial aprovada pela ANS em 23/09/2015, por meio do ofício nº 1720/2015/GGAME(COATU)/DIOPE/ANS.

Provisão para Remissão: Calculada pela metodologia de Repartição de Capital de Cobertura, conforme previsto na Nota Técnica Atuarial aprovada pela ANS em 26/06/2006, por meio do ofício nº 2103/2006/DIR.ADJ.(GEAOP)/DIOPE/ANS/MS.

Aplicamos a metodologia prevista em nota técnica para cálculo das provisões acima especificadas, de acordo com as normas, princípios e os padrões exigidos pela Ciência Atuarial, e estimamos os seguintes valores:

PROVISÕES TÉCNICAS PREVISTAS EM NTAP	VALOR EXIGIDO (R\$)
PEONA	R\$ 6.961.157,94
REMISSÃO – PROVISÃO DE BENEFÍCIOS CONCEDIDOS	390.213,56
CURTO PRAZO	149.510,24
LONGO PRAZO	240.703,32

Verificamos que o valor contabilizado para a Provisão para Remissão e para a Provisão de Eventos Ocorridos e Não Avisados – PEONA são suficientes para cobrir o valor total calculado.

Ressaltamos que a responsabilidade da atuária que assina este parecer está limitada à Provisão para Remissão e à Provisão para Eventos Ocorridos e Não Avisados-PEONA, constituídas por metodologia atuarial em nota técnica com a base de dados disponibilizada e de responsabilidade da Operadora.

Atenciosamente,


Magali Rodrigues Zeller
Atuária MIBA nº 687

Rua: Princesa Isabel de Bragança, 235, cj. 1307

CEP 08710-460 - Mogi das Cruzes - SP - Brasil

tel. 55 11 4798 2562 - fax. 55 11 4726 5901

www.atservice.com.br | atuarial@atservice.com.br



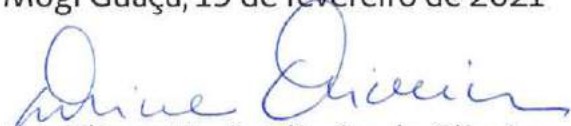
PARECER DO CONSELHO FISCAL

Nós abaixo assinados, membros do Conselho Fiscal da **Unimed Regional da Baixa Mogiana - Cooperativa de Trabalho Médico**, no exercício de nossas atividades legais e estatutárias, examinamos o Balanço Patrimonial, a Demonstração de Sobras e Perdas do Exercício, a Demonstração de Mutações do Patrimônio Líquido e a Demonstração do Fluxo de Caixa, do **Exercício de 2020**, bem como os documentos e saldos figurantes, tendo apurado os Resultados abaixo relacionados:

- ✓ **Sobras operacionais no exercício de R\$ 16.384.914, (Dezesseis milhões, trezentos e oitenta e quatro mil, novecentos e catorze reais);**

Constatamos tudo exato e em perfeita ordem e recomendamos a aprovação pela Assembleia Geral Ordinária.

Mogi Guaçu, 19 de fevereiro de 2021



Dra. Eliane Maria Oliveira de Oliveira
Conselheira



Dr. Luis Oscar de Souza Oliveira
Conselheiro



Dr. João Conrado Bueno dos Reis
Conselheiro



Dr. Marcelo Fernando Galloro
Coordenador Conselheiro Secretario



Dr. Mauro Xavier de Souza Filho
Conselheiro



Dr. Ricardo Suarez Castedo
Conselheiro



Anexos
Índice Remissivo GRI
Glossário
Expediente

Indicador	Descrição	Página ou Resposta	Verificação externa
Perfil Organizacional			
102-1	Nome da Organização	Unimed Regional da Baixa Mogiana - Cooperativa de Trabalho Médico 9 19,20,21,22,23,24,25,26,27,28	Não
102-2	Atividades, marcas, produtos e serviços	,29	Não
102-3	Localização da sede	9	Não
102-4	Localização das operações	9	Não
102-5	Propriedade de forma jurídica	9	Não
102-6	Mercados atendidos	13,19	Não
102-7	Porte da Organização	13	Não
102-8	Informações sobre empregados e outros trabalhadores	38	Não
102-9	Cadeia de fornecedores	48	Não
102-10	Mudanças significativas na organização e em sua cadeia de fornecedores	14	Não
102-11	Princípio ou abordagem de precaução	47	Não
102-13	Participações em associações	O superintendente da Cooperativa: Dr. Raji Rezek Ajub, participa como presidente da APM - Associação Paulista de Medicina	Não
102-14	Declaração do decisor mais graduado da Instituição	6	Não
102-16	Valores, princípios, padrões e normas de conduta	17,49	Não
102-17	Mecanismos de aconselhamento e preocupações éticas	17,2	Não
102-18	Estrutura de Governança	10,12	Não
102-22	Composição do mais alto órgão de governança e de seus comitês	11	Não
102-23	Presidente do mais alto órgão de governança	10	Não
102-24	Nomeação e seleção do mais alto órgão de governança	11	Não
102-32	Papel do mais alto órgão de governança no relatório de sustentabilidade	11	Não
102-40	Lista de grupos de stakeholders	4	Não
102-42	Identificação e seleção de stakeholders	4	Não
102-43	Abordagem para o engajamento das partes interessadas	4	Não
102-44	Principais tópicos e preocupações levantadas	4,5,30	Não
102-45	Entidades incluídas nas demonstrações financeiras consolidadas	Por não possuímos recursos próprios, o desempenho econômico-financeiro relatado contempla a organização como um todo o desempenho econômico-financeiro relatado contempla a organização como um todo	Não
102-46	Definição do conteúdo do relatório e limite dos tópicos	5	Não
102-47	Lista de tópicos materiais	4	Não
102-48	Reformulação de Informação	Não houve reformulações	Não
102-49	Mudanças no relato	5	Não
102-50	Período do relatório	3	Não
102-51	Data do relatório mais recente	3	Não
102-52	Periodicidade dos ciclos de relato	3	Não
102-54	Relato de opção "de acordo" escolhida pela organização	3	Não
102-55	Sumário de conteúdo GRI	89	
102-56	Verificação externa	3,7	

GRI -100 -
Divulgações
Gerais

Indicador	Descrição	Página ou Resposta	Verificação externa
Tema material: Desempenho			
GRI-201 - Desempenho 201-1	Valor Econômico Gerado e Distribuído	57,58,59,60,61,62,63,64,65,66,67,68,69	Sim
Tema material: Anticorrupção			
GRI-205 Anticorrupção 205-2	Comunicação e treinamento sobre políticas e procedimentos anticorrupção	16,17	Não
Tema material: Materiais			
GRI - 301 - Materiais	301-1 Materiais Usados por peso e volume	52,53,54	Não
	301-2 Materiais provenientes de reciclagem	52,53,54	Não
	301-3 Produtos e seus materiais de embalagem recuperados	51	Não
Tema material: Energia			
GRI-302 - Energia 302-1	Consumo de energia dentro da organização	55	Não
Tema material: Água			
GRI 303 - Água 303-1	Consumo de água por fonte	55	Não
Tema material: Efluentes e resíduos			
GRI 306- Efluentes e Resíduos 306-2	Resíduos por tipo e método de disposição	52,53,54	Não
Tema material: Emprego			
GRI 401 - Emprego	401-1 Novas contratações de empregados e rotatividades de empregados	39	Não
	401-2 Benefícios para empregados de tempo integral	41	Não
Tema material: Saúde e Segurança no Trabalho			
GRI 403- Saúde e Segurança no 403-2	Tipos e taxas de lesões, doenças ocupacionais, dias perdidos, absenteísmo e números de óbitos relacionados ao trabalho	37	Não
Tema material: Treinamento e Educação			
GRI - 404 - Treinamento e Educação 404-1	Média de hora de treinamentos por ano, por empregado	36	Não

Indicador	Descrição	Página ou Resposta	Verificação externa
Tema material: Diversidade e Igualdade de Oportunidades			
GRI - 405 - Diversidade 405-1	Diversidade em órgãos de governança e empregados	40	Não
Tema material: Não Discriminação			
GRI - 406 - Não Discriminação 406-1	Casos de Discriminação e medidas corretivas tomadas	49	Não
Tema material: Comunidades locais			
GRI 413- Comunidades Locais 413-1	Operações com engajamento da comunidade local, avaliações de impactos e programas de desenvolvimento	50	Não

Beneficiário

São os clientes, titular e seus dependentes, aceitos e efetivamente incluídos no plano de saúde.

Cooperado

Médico cooperado, também conhecido como associado.

Cooperativa

Associação autônoma de pessoas que se unem, voluntariamente, para satisfazer aspirações e necessidades econômicas, sociais e culturais comuns, por meio de um empreendimento de propriedade coletiva e democraticamente gerido.

Despesas Administrativas

Dispêndios que decorrem do esforço desenvolvido pela empresa no sentido de cumprir eficazmente as suas funções administrativas de planejamento, organização e controle.

Despesas Operacionais

São os dispêndios não computados nos custos necessários para a prestação dos serviços da operadora. Esses dispêndios contribuem para a manutenção da atividade operacional da operadora.

Operadora

Conforme site da ANS “Operadora é a pessoa jurídica que opera Plano de Assistência à Saúde. Operar planos de saúde significa administrar, comercializar ou disponibilizar planos de saúde”.

Receita Bruta

Ingressos/receitas, sem considerar abatimentos, cancelamentos e restituições.

Sinistralidade

Percentual obtido por meio da divisão do Custo Assistencial pela Receita Bruta.

Stakeholders

Parte interessada ou interveniente. É uma palavra em inglês, muito utilizada nas áreas de comunicação, administração e tecnologia da informação, cujo objetivo é designar pessoas e grupos mais importantes para um planejamento estratégico ou plano de negócios, ou seja, as partes interessadas.

Sustentabilidade

Termo usado para definir ações e atividades humanas que visam suprir as necessidades do presente, sem comprometer a capacidade das futuras gerações satisfazerem suas próprias necessidades.

Abreviaturas

ANS - Agência Nacional de Saúde Suplementar

OPME - Órtese, Prótese e Materiais Especiais

GRI - Global Reporting Initiative

Gestor

Gustavo Dal Bão Filho

Textos e Edição

Sustentabilidade, Comitê de Sustentabilidade e Marketing

Coordenação

Joice Margarete de Arruda

Diagramação e produção gráfica

Marketing Unimed Regional da Baixa Mogiana

Fotos e Grafismo

Central da Marca Unimed

Arquivos Unimed Regional da Baixa Mogiana

Agradecimentos

A todas as áreas da Unimed Regional da Baixa Mogiana que contribuíram com informações e dados para elaboração deste relatório. A Unimed do Brasil, pelo suporte técnico, envolvimento e disponibilidade.

Tiragem

Versão on-line, disponibilizada no canal do cooperado, site: www.unimedbxm.coop.br e cópias em cd rom para Agência Nacional de Saúde Suplementar, Unimed do Brasil, FESP - Federação das Unimed do Estado de São Paulo, AT SERVICE - Consultoria Atuarial, Ápice Auditores Independentes, OCB - Organização das Cooperativas Brasileiras, OCESP - Organização das Cooperativas do Estado de São, Serasa e Unimed Centro Paulista.

CUIDAR DE VOCÊ. ESSE É O PLANO.



ANS - n.º 311847