

O que fazer quando seu bebê engasgar?



Esta cartilha destina-se a todas as pessoas, em especial mães, pais e familiares de crianças menores de 1 ano de idade.

Qualquer criança corre o risco de engasgar em casa.

Pensando nisso estas informações ajudarão você a agir de maneira segura, rápida e impedindo complicações à saúde do bebê.

Unimed 

Santa Bárbara
d'Oeste e Americana

Sumário

Engasgo parcial	4
Engasgo total	6
Bebê inconsciente	10
Observações	14
Referências	15



*Ligue imediatamente para pedir ajuda
pelos seguintes telefones.*

TELEFONES DE EMERGÊNCIA

CORPO DE BOMBEIROS



193

SAMU



192



A Cartilha

Esta cartilha destina-se a todas as pessoas, em especial mães, pais e familiares de crianças menores de 1 ano de idade.

Qualquer criança corre o risco de engasgar em casa. Pensando nisso estas informações ajudarão você a agir de maneira segura, rápida e impedindo complicações à saúde do bebê.

Divulgue esta cartilha para seus vizinhos e amigos, e ajude a salvar um número maior de vidas.

Você também pode pedir socorro pelos Telefones de Emergência.

Autores:

Sabrina Bonetti - sabrina.bonetti@usp.br

Fernanda Góes - fersngoes@eerp.usp.br

ENGASGO **PARCIAL**

O que vejo e percebo quando o bebê tem um **engasgo parcial**?



Ele está ofegante e respirando rápido.



O bebê está tossindo.



O bebê está agitado.



O bebê está chorando.



Ele pode estar sufocando (com falta de ar e respiração difícil).

O que eu devo fazer?

- **Mantenha a calma!**
- **Segure o seu bebê no seu colo** em posição confortável virado para você.
- Não “sacudir” o bebê.
- **Deixe o seu bebê chorar**, pois significa que ele está respirando.
- **Nunca** tente usar os dedos para retirar o objeto da garganta do bebê, pois você poderá empurrá-lo ainda mais fundo, piorando a situação.



Ligue imediatamente para pedir ajuda pelos seguintes telefones:

TELEFONES DE EMERGÊNCIA

CORPO DE BOMBEIROS



193

SAMU



192

ENGASGO TOTAL

O que vejo e percebo quando o bebê tem um **engasgo total**?



O bebê não consegue tossir ou chorar.



Os lábios do bebê estão arroxeados.



Sem ar, o bebê pode ficar "molinho".

O que eu devo fazer?

PASSO 1

- **Mantenha a calma!** Ligue ou peça para alguém ligar imediatamente para o Corpo de bombeiros (telefone 193) ou SAMU (telefone 192) e diga seu endereço: nome da **rua**, **número** da casa, nome do **bairro** e a **cidade** onde está.
- **Não tente retirar o objeto** da garganta do bebê, pois você poderá **empurrá-lo ainda mais fundo**, piorando a situação.



Ligue imediatamente para pedir ajuda pelos seguintes telefones:

TELEFONES DE EMERGÊNCIA

CORPO DE BOMBEIROS



193

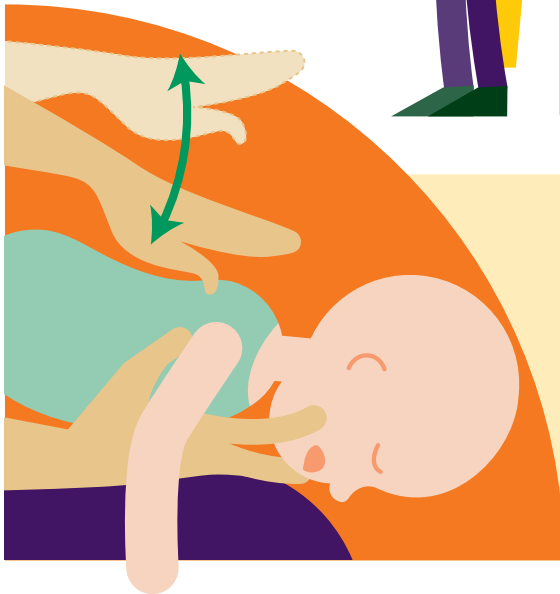
SAMU



192

PASSO 2

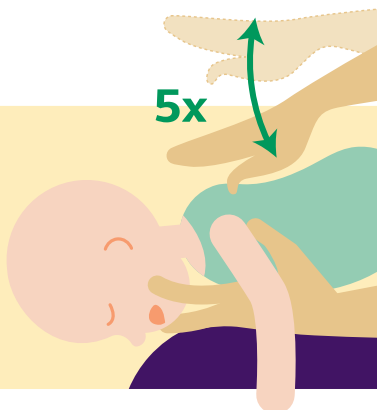
- Com o dedo indicador e médio deve segurar a boca do bebê aberta.
- Coloque o bebê deitado de barriga para baixo em cima do seu antebraço, com a cabeça mais baixa que o corpo.
- Apoie seu antebraço na sua coxa para ter mais firmeza.



Visão
de como
segurar a
cabeça do
bebê

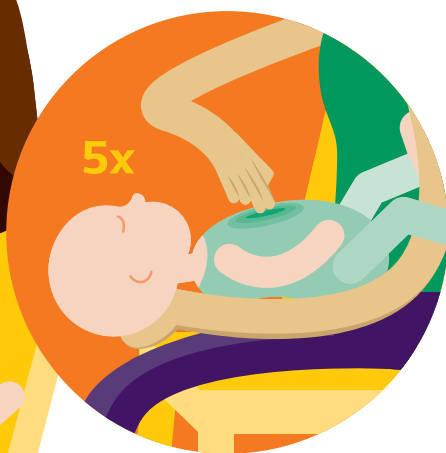
PASSO 3

- Dê 5 tapas com a base da mão entre os ombros, no meio das costas do bebê.
- Com um pouco de força, mas sem machucá-lo.



PASSO 4

- Coloque o bebê deitado de costas sobre o outro antebraço apoiado sobre a coxa.



- Faça 5 compressões com dois dedos no meio do peito, entre os mamilos.
- É bom você saber que cada compressão deve ter 4 cm (mais ou menos 2 a 3 dedos de profundidade).

PASSO 5

- Olhe para o bebê.
- Se ele chorar, vomitar ou tossir é sinal que desengasgou.
- Sua cor voltará ao normal.



REPITA OS PASSOS 2, 3 e 4 se:

- Se o bebê continuar engasgado e consciente tentando respirar.
- Se o bebê ficar inconsciente ou sem reação, vá para o passo 6.

PASSO 6

- Se o bebê continuar “molinho”, sem nenhuma reação, ele pode estar inconsciente, faça as manobras a seguir (bebê inconsciente).



Ligue imediatamente para pedir ajuda pelos seguintes telefones:

TELEFONES DE EMERGÊNCIA

CORPO DE BOMBEIROS



193

SAMU



192

BEBÊ INCONSCIENTE

Como saber quando o bebê ficou **inconsciente**?



O bebê não responde aos chamados: não chora, não se mexe, não tem reação.



Ele não responde quando você mexe nele.



Ele fica com respiração agonizante: ele não consegue respirar direito.



O bebê faz esforço para respirar, mas não consegue. Pode estar desmaiado.



Ligue imediatamente para pedir ajuda pelos seguintes telefones:

TELEFONES DE EMERGÊNCIA

CORPO DE BOMBEIROS



193

SAMU

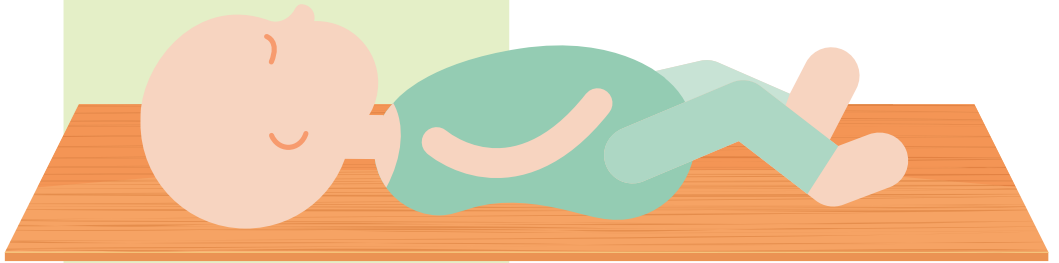


192

Inicie as manobras abaixo

1

Coloque o bebê deitado de costa em uma superfície firme (na mesa ou no chão).



2

Comprima o osso esterno (entre os mamilos no meio do peito) com dois dedos a uma profundidade de 4 cm (mais ou menos 2 a 3 dedos).



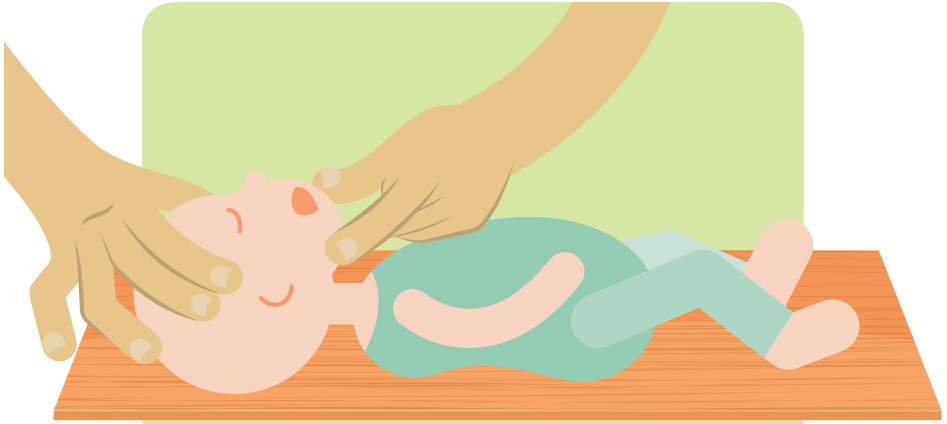
3
Faça 30
compressões
fortes
e rápidas.



4
Não se esqueça!
A cada compressão
deixe o peito do
bebê retornar à
posição inicial.

5
Quando fizer 30
compressões abra a
boca do bebê e faça
02 ventilações.
Encha suas
bochechas de ar
e sopre na boca
e nariz do seu
bebê.





6

Para abrir a boca do bebê, coloque uma mão sobre a testa e com o dedo indicador e polegar da outra mão, puxe o queixo do bebê para trás e para cima ao mesmo tempo, conforme figura acima.

7

Sopre ar até perceber o tórax do bebê levantar.

Se o bebê continuar inconsciente, repita tudo novamente até o socorro chegar.



Ligue imediatamente para pedir ajuda pelos seguintes telefones:

TELEFONES DE EMERGÊNCIA

CORPO DE BOMBEIROS



193

SAMU



192

Observações:

1

A cada 01 minuto você tem que fazer no **mínimo 100** e no **máximo 120 compressões** (como se fosse o coração do bebê batendo).

2

Após cada compressão que você fizer no peito do bebê deixe-o **voltar a posição inicial**, para que o **coração possa se encher de sangue**.

3

Somente coloque sua boca na boca/nariz do bebê que seja da **sua família**.

4

Orienta-se que se o **bebê não for seu familiar** faça somente as compressões até a chegada da equipe de resgate. Isso evita que você se contamine com alguma doença que o bebê tenha.

5

Se alguém estiver com você, vocês poderão trabalhar juntas! Uma pessoa faz **15 compressões** e a outra **2 ventilações** (soprar ar na boca do bebê).

Referências:

AMERICAN HERT ASSOCIATION. Guidelines. Destaques das Diretrizes da American Heart Association, 2010 para RCP e ACE. AHA versão português, p.1-28, 2010.

AMERICAN HERT ASSOCIATION. Guidelines. Destaques das Diretrizes da American Heart Association. Atualização das diretrizes de RCP e ACE, 2015. AHA versão português, p.1-32, 2015.

ALBERT EINSTEN. Sociedade Beneficente Israelita Brasileira. Primeiros Socorros: Engasgo. Abril/2010. Disponível em: <<http://www.einstein.br/einstein-saude/primeiros-socorros/Paginas/engasgo.aspx>>. Acesso em: 04 out. 2014.

CORPO DE BOMBEIROS MILITAR DO ESTADO DE GOIÁS. Protocolo para o Suporte Básico de Vida do CBMGO, 2011. Disponível em: <<http://www.bombeiros.go.gov.br/wp-content/uploads/2012/09/ProtocoloParaOSuporteBasicoDeVida2011.pdf>>. Acesso em: 04 out. 2014.

SOCIEDADE BRASILEIRA DE PEDIATRIA. Educação médica continuada, [2014?]. Disponível em: <http://www.sbp.com.br/show_item2.cfm?id_categoria=24&id_detalle=559&tipo_detalle=s>. Acesso em: 04 out. 2014.

STOPFKUCHEN, HERWIG. Emergências pediátricas. [tradução Reinaldo Koester Santori].^{1ª}. Ed. São Paulo: Rideel, 2010.

TEC-SAÚDE. Programa de Formação de Profissionais de Nível Técnico para a Área de Saúde no Estado de São Paulo. Vídeo aulas e Procedimentos: Urgência e Emergência. [2014?]. Disponível em:< http://tecsaude.sp.gov.br/default.asp?dir=inc/videoaulas_procedimentos_ue.asp&esq=inc/menu_int.asp>. Acesso em: 28 nov. 2014.

USP: Universidade de São Paulo

Unimed 

Santa Bárbara
d'Oeste e Americana

ANS - nº 36929-2