

VIDA MAIS

Unimed
Chapecó

Edição 55 | 2022 | Distribuição Gratuita

ANS - nº 354295

Com **excelência** o **cuidado** é outro

Unimed Chapecó celebra três décadas de história,
desenvolvimento e inovação **p.06**



Aplicativo Unimed Cliente Seu plano de saúde, com você, em qualquer lugar.

Através do App Unimed Cliente, você acessa os serviços da Unimed e tem todas as informações que precisa na sua mão.

Com ele, você pode:



CARTÃO VIRTUAL:

Sua carteirinha, igual a impressa e com todas as informações, disponível digitalmente.



EXTRATO DE UTILIZAÇÃO & COPARTICIPAÇÃO

Você sabe quando, onde e como utilizou os serviços da Unimed.



CONSULTA DE VALORES DE COPARTICIPAÇÃO

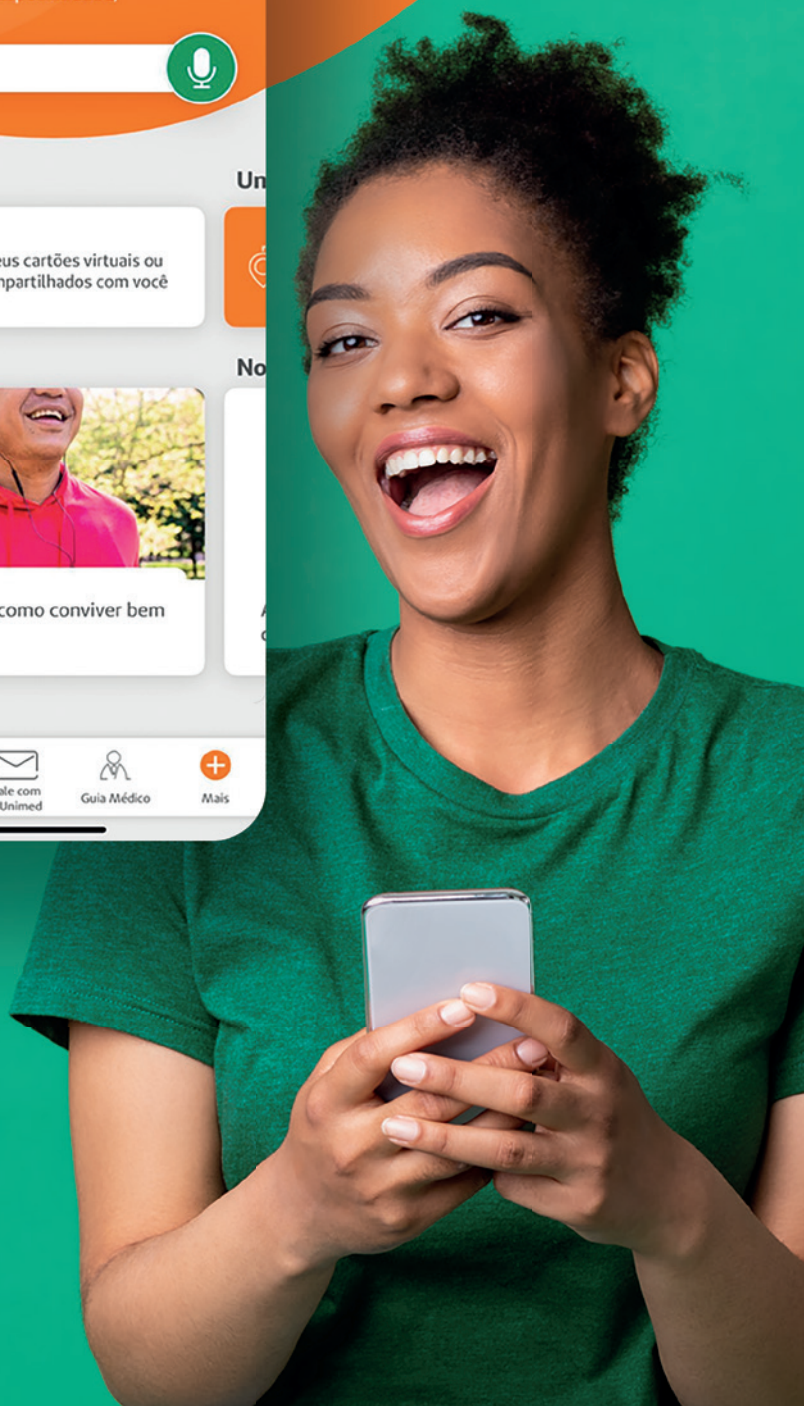
Você consulta os valores de cada procedimento.



TEMPO MÉDIO DE ESPERA

Acompanha, em tempo real, a média de espera do atendimento no setor desejado.

Disponível em:



Três décadas de história, desenvolvimento e inovação

Pautado por grandes conquistas e transformações, 2022 simboliza um novo marco para a Unimed Chapecó: em fevereiro deste ano, celebramos os 30 anos de fundação da Cooperativa de Trabalho Médico da Região Oeste Catarinense, instituída oficialmente em 1992.

Concebida a partir do desejo de transformar o setor de saúde e o atendimento médico-hospitalar de Chapecó e região, a Unimed Chapecó promoveu reformas significativas, que seguem incentivando o progresso, a qualidade de vida e o aperfeiçoamento profissional de milhares de associados, colaboradores e beneficiários.

Baseados nos alicerces do cooperativismo, os princípios que guiam os passos de nossa instituição desde a sua idealização permitiram que a Unimed Chapecó se tornasse um dos maiores complexos médicos de Santa Catarina: fato que nos incentiva diariamente na busca por avanços que proporcionam o crescimento socioeconômico e o bem-estar coletivo da comunidade da qual fazemos parte.

Inspirados por esta busca, os assuntos que selecionamos para compor a revista Vida Mais nesta edição visam a difusão de informações que instruem e incentivam a qualidade de vida, incluindo prevenção, saúde mental, capacitação profissional, sustentabilidade e muito mais.

Além disso, você poderá se manter informado acerca das atualizações do Guia Médico e de Prestadores, que pode ser conferido na íntegra na editoria "Guia Médico".

Estamos à sua disposição.
Boa leitura!



Sumário

03 / Editorial

Três décadas de história, desenvolvimento e inovação.

05 / Interatividade

Confira os depoimentos de pessoas que fazem parte da história da Unimed Chapecó.

06 / Capa

Unimed Chapecó celebra 30 anos de excelência.

20 / Especial

Saiba como a Unimed Chapecó se tornou referência no atendimento a pacientes de AVC.

24 / Saúde Mental

Maio Furta-Cor salienta a importância do cuidado com a saúde mental materna.

28 / Institucional

Serviços, projetos e mais: confira os últimos acontecimentos na Unimed Chapecó.

36 / Artigo

Epigenética e trauma: saiba o que são e como estão relacionados.

40 / Guia Médico

Telefones e endereços dos prestadores de serviços hospitalares e emergência.

PRESIDENTE
DR. JOSÉ PEGORARO FORESTI

CONSELHO EDITORIAL
MARCOS BEDIN
MARGARIDA WINCKLER
MARI CASSOL
MARISTELA BONGIOVANNI
NEIDA BORGHARDT
ROVANI J. RINALDI CAMARGO
GISELE MAR
MAICON BENDER
CESAR AUGUSTO BOMBARDELLI

PROJETO GRÁFICO E EDITORAÇÃO
AGÊNCIA T12.

JORNALISTA RESPONSÁVEL
PAULA FERNANDA TAFFAREL BENETTI
MTE 0006923/SC

COLABORADOR
MB COMUNICAÇÃO

IMPRESSÃO
ARCUS INDÚSTRIA GRÁFICA



COOPERATIVA UNIMED CHAPECÓ
AV. PORTO ALEGRE, 132D - CENTRO
(49) 3361-1800





ESPAÇO INTERATIVO

Gostaria de registrar agradecimento a todos os médicos e colaboradores do centro cirúrgico da Unimed Chapecó pelo excelente atendimento, pela educação, profissionalismo e carinho com que atenderam os meus pais no dia 18/02. Parabéns a coordenação do setor e a todos que de alguma forma participam para que cada vez mais a qualidade do serviço fique melhor. Muito obrigado!

Dr. Juliano Brustolin

Gostaria de agradecer a colaboradora Jaqueline, da noite B, quarto andar, pelo atendimento prestado durante minha internação no dia 10 de março e parabenizá-la pela prestatividade, simpatia, educação e tamanha empatia com o paciente.

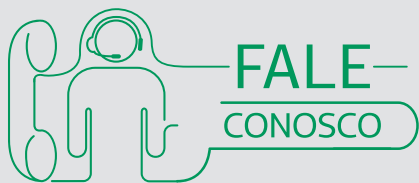
Joziele Varela

Gostaria de neste momento agradecer a Deus pela oportunidade a qual Ele me proporcionou de conhecer pessoas maravilhosas, dotadas de muito amor, carinho e dedicação. Ser assistida e cuidada por profissionais comprometidos em auxiliar, cooperar e contribuir na recuperação de pessoas enquanto pacientes, desde a UTI até a internação do Hospital Unimed Chapecó. Sou imensamente grata a todos que fizeram parte da minha estadia no decorrer desses dias que passei internada, desde a equipe de enfermagem, nutrição, copa, cozinha, higiene, fisioterapia, médicos, psicologia e administrativo, cada um teve uma participação importante e deixou sua marca. Parabéns a TODOS os profissionais pelo profissionalismo, empenho e desempenho em ajudar. Grande abraço a todos.

Rosa Maria Baroncello

Na terça-feira, após um desagradável episódio de tentativa de amamentação, tive o prazer e sorte de conhecer a enfermeira Vanessa Raquel, a qual me ajudou com muita paciência, me explicou sobre como e porque usar algumas técnicas para amamentar. Ela foi carinhosa com meu filho, cuidadosa e prestativa. Acho que todos precisam de um atendimento como o dela, foi sensacional, um anjo que caiu na minha vida. Sem o auxílio e suporte que ela me deu em apenas algumas horas pela manhã, eu não estaria amamentando hoje.

Flávia Machado Dall'agnol



Você pode entrar em contato e interagir com a **Unimed Chapecó** através dos nossos canais de atendimento. Esperamos sua opinião para melhorar ainda mais.

Call center: **0800 644 1800**

30

ANOS DE EXCELÊNCIA

**Unimed Chapecó
celebra três
décadas de história,
desenvolvimento e
inovação**

Fundada em 20 de fevereiro de 1992, a Unimed Chapecó (Cooperativa de Trabalho Médico da Região Oeste Catarinense) completou 30 anos em 2022. Concebida a partir do desejo de transformar o setor de saúde e o atendimento médico-hospitalar da região, a instituição promoveu reformas significativas, que incentivam o progresso, a qualidade de vida e o aperfeiçoamento profissional de milhares de associados, colaboradores e beneficiários através das décadas. Relembre conosco!



através da história

Do passado ao presente, relembre momentos que marcaram a trajetória da Unimed Chapecó nos últimos 30 anos.

1992

Fundada em 20 de fevereiro de 1992, a **Unimed Chapecó (Cooperativa de Trabalho Médico da Região Oeste Catarinense)** é concebida a partir da união de 86 médicos sócio-fundadores com o objetivo de transformar o setor de saúde e atendimento médico-hospitalar em Chapecó e região.

1993

Presidida por **José F. de Assis Aymone Neto**, a Unimed Chapecó passa a abranger outros nove municípios da região Oeste de Santa Catarina, prestando atendimento a aproximadamente **11 mil beneficiários e firmando contratos com 65 empresas.**

1997

Visando a projeção de um Hospital qualificado e destinado especificamente às necessidades de Chapecó e região, a Unimed Chapecó realiza um empréstimo para a aquisição da antiga FHASA (Fundação Hospitalar e Assistencial Santo Antônio), fechada no ano anterior. **Após a aquisição, iniciam-se as obras de ampliação e reforma. O projeto inicial, que possuía 650m², passa a 4.750m².**

1998

A inauguração do Hospital Unimed Chapecó ocorre em 05 de dezembro de 1998. A nova estrutura, completamente reformada e equipada, torna-se um marco na história da cidade.





2014

É iniciado o planejamento para a construção do novo **Hospital Unimed Chapecó**, idealizado de acordo com os principais avanços tecnológicos do setor.

2018

O novo Hospital Unimed Chapecó é inaugurado. Reconhecida como um dos centros médicos mais modernos do Sul do país, a estrutura alia automação, inovação e sustentabilidade, proporcionando espaços sistematizados, acessíveis e convidativos a beneficiários e colaboradores.

2020

O Hospital Unimed Chapecó passa por adaptações para enfrentar a pandemia de Covid-19. Implantada em março de 2020, a UTI Covid é inaugurada com 10 leitos. Composta por dezenas de profissionais e colaboradores, a equipe responsável pelo setor foi amplamente orientada, chegando a atender 36 pacientes simultaneamente.

2021

Inicia-se o planejamento para a construção do Hospital Unimed Chapecó, localizado no bairro Efapi. Em fase de projeto, a estrutura conta com uma área inicial estimada em mais de 14.000m².

2022

Referência em saúde e atendimentos de alta complexidade no Sul do Brasil, a **Unimed Chapecó garante bem-estar e qualidade de vida à população de 25 municípios do Oeste Catarinense.**

“A Unimed Chapecó trouxe mais médicos e movimentou a economia, além de se tornar um ponto turístico na área de saúde”, destaca Dr. Foresti



Um sistema cooperativista

Construída sobre alicerces cooperativistas, a Unimed Chapecó foi fundada com o objetivo de proporcionar crescimento socioeconômico e bem-estar coletivo através da geração de melhores serviços e oportunidades para todos.

“Tratando-se de uma sociedade de natureza cooperativista, os médicos cooperados são os proprietários do Hospital e de toda a estrutura da Unimed Chapecó, participando do processo decisório, da planificação e da decisão sobre os investimentos”, explica Dr. José Pegoraro Foresti, presidente da Unimed Chapecó. “A Unimed Chapecó trouxe mais médicos, movimentou a economia e a moradia, além de se tornar um ponto turístico na área de saúde”, destaca o presidente acerca das melhorias agregadas à região após a implantação do sistema Unimed no município.

Parceira da Unimed Chapecó há 25 anos, a Cooperitaipu (Coopera-

tiva Regional Itaipu) dispõe de um plano de saúde em grupo: uma das modalidades oferecidas pela Cooperativa Unimed para contribuir com empresas e instituições. “Os princípios da sociedade cooperativista são voltados ao ser humano. A Unimed também é uma cooperativa, e entende nossas demandas e particularidades. Com a Unimed, há uma relação de confiança mútua, construída e fortalecida a cada renovação contratual”, frisa Arno Pandolfo, presidente da Cooperitaipu.

Atualmente, o cooperativismo médico nacional corresponde a um dos ramos mais importantes do Brasil, concentrando um capital social de R\$ 6,4 bilhões e representando 31% de participação no mercado de saúde suplementar do país. “Quando nos unimos, geramos oportunidades igualitárias que beneficiam não apenas os cooperados, mas a sociedade como um todo. São milhões de pessoas favorecidas”, reforça Dr. Foresti.



De pessoas para pessoas

Composta por milhares de beneficiários, cooperados e colaboradores, a Unimed Chapecó preza amplamente pela comunidade, oferecendo atendimento personalizado, crescimento profissional e assistência humanizada aos envolvidos com a instituição.

Atualmente, o Complexo Unimed Chapecó abrange 25 municípios e atende cerca de 10 mil pacientes ao mês, prestando serviços que incluem exames laboratoriais, exames de imagem, fisioterapia, medicina preventiva, medicina ocupacional e mais. Colaboradora da Unimed Chapecó há 16 anos, a enfermeira Telma Scarsi faz parte desta rotina. “A equipe da Unimed Chapecó tem como preocupação a satisfação do cliente. Para que isso seja alcançado, prestamos um bom atendimento, cuidando para que as necessidades do cliente sejam priorizadas de forma humanizada”, conta.

Movida pelo desejo de capacitar profissionais e proporcionar atendimento de qualidade à região, a Uni-

med Chapecó conta com programas direcionados à formação e crescimento de profissionais das áreas da saúde, incluindo o Curso Técnico de Enfermagem promovido em parceria com a Universidade Comunitária da Região de Chapecó – Unochapecó, que está em andamento. “A Unimed está oferecendo cursos especializados em mão de obra hospitalar precária, ou seja, que faz falta no mercado”, salienta o presidente da cooperativa médica.

Para Telma, este suporte faz toda a diferença: “Posso falar com segurança que a Unimed contribuiu significativamente para o meu desenvolvimento profissional, pois a instituição tem como característica estimular e proporcionar o aprendizado, investindo no desenvolvimento das pessoas”, compartilha. “Na Unimed tive a oportunidade de trabalhar em várias áreas da enfermagem, onde foi possível adquirir e aprimorar habilidades técnicas e de liderança”.

Além de incentivar o crescimento de colaboradores, a Unimed Chapecó dedica-se à manutenção do bem-estar comunitário, promovendo programas que garantem saúde e qualidade de vida através da difusão de formações e conhecimento. Estão entre eles o Curso de Gestantes, o Curso de Introdução Alimentar, grupos de bem-estar, ações de cunho sustentável e mais.

**Atualmente,
o Complexo
Unimed Chapecó
abrange 25
municípios e
atende cerca de
10 mil pacientes
ao mês.**

Referência nacional

Planejada de acordo com os principais avanços tecnológicos do setor, a nova estrutura do Hospital Unimed Chapecó tornou-se conhecida por sua qualidade e excelência, conquistando respaldo nacional. Projetado com o objetivo de viabilizar comodidade e atenção integral aos seus usuários, o empreendimento contou com mais de R\$ 100 milhões investidos, aliando automação, inovação e sustentabilidade.

“A Unimed Chapecó foi a primeira de Santa Catarina a ter hospital próprio”, relembra Dr. Foresti. “Praticamente todas as especialidades médicas estão representadas no quadro social, e o Hospital é um dos mais modernos e mais bem equipados do país. Possui um corpo clínico de alta qualificação acompanhado por um quadro funcional de enfermeiros, auxiliares e técnicos reconhecidos pelo alto nível de capacitação técnica. Dessa forma, os usuários dos planos de saúde do Sistema Unimed têm a segurança da melhor assistência do mercado”, pontua.

Idealizado e conduzido de acordo com os principais padrões de qualidade do setor médico-hospitalar, o Hospital Unimed Chapecó é acreditado com as certificações ONA Nível 3 e Qmentum International Diamond – marcos de excelência internacionalmente reconhecidos pela categoria.

“A evolução da Unimed Chapecó é indiscutível. Chapecó e Região podem se orgulhar pela estrutura e qualidade dos serviços oferecidos e pelo atendimento humanizado, de excelência”, destaca Arno Pandolfo, lembrando as últimas duas décadas de parceria entre Cooperitaipu e Unimed Chapecó. “Tudo isso só melhorou com o novo Hospital construído na cidade”, finaliza.



Estrutura Completa

O Hospital Unimed Chapecó dispõe de recursos próprios que facilitam e favorecem a experiência de seus usuários.

- **Laboratório de Análises Clínicas**
- Unimagem – Centro de Diagnóstico por Imagem
- **CDDS – Centro de Diagnóstico dos Distúrbios do Sono**
- Centro Cardioneurológico
- **Centro de Oncologia**
- Serviço de Nutrição e Dietética
- **Medicina Preventiva**
- Fisioterapia Unimed
- **Transporte**
- Medicina Ocupacional



Um futuro promissor

Fortemente impulsionada pelo desenvolvimento constante, a Unimed Chapecó tenciona novos horizontes a partir dos valores que guiam a instituição através das décadas: cooperação, qualidade, inovação e sustentabilidade. “No momento, a Unimed Chapecó está dando andamento ao planejamento estratégico projetado para os próximos cinco anos, com investimentos em novas estruturas e ampliações no atual Hospital”, compartilha Dr. Geraldo Cordova, Diretor Corporativo do Hospital Unimed Chapecó.

Além disso, a **Unimed Chapecó construirá um novo Hospital, instalado no bairro Efapi. Em fase de projeto, a estrutura conta com área inicial estimada em mais de 14.000m² e está localizada às margens da rodovia Chapecó-Guatambu (SC-459/SC-157), junto ao acesso do campus da Universidade Federal Fronteira Sul (UFFS).** Prevista pelo planejamento da Cooperativa Unimed, a ampliação dos serviços hospitalares da instituição reforça o compromisso da mesma para com a saúde e qualidade de vida da comunidade regional.

Estimulada pelo suporte e a confiança de um extenso quadro de associados, colaboradores e beneficiários, a Unimed Chapecó corrobora o desejo de cuidar com excelência, contribuindo essencialmente para o pleno desenvolvimento da economia, dos profissionais e da sociedade como um todo.

“Chapecó e Região podem se orgulhar pela estrutura e qualidade dos serviços oferecidos e pelo atendimento humanizado, de excelência.”



PLANEJAM ESTRATÉGICO

Saiba como a Unimed Chapecó tem planejado um futuro com foco no aprimoramento contínuo em um mundo em constante mudança.



A Unimed Chapecó completou 30 anos! Chegamos muito bem até aqui e agora é hora de pensarmos nas ações que iremos trilhar no futuro. O mundo atual é muito diferente de 1992 e, com certeza, será totalmente diferente daqui 10, 20 ou 30 anos. É o momento de rever nosso modelo de negócio, a forma como prestamos serviços e geramos valor aos nossos clientes, cooperados, colaboradores e sociedade.

Inovação tecnológica, novas leis e regulamentações, necessidades e expectativas dos clientes são alguns exemplos dessa transformação. O perfil dos beneficiários também passa por constantes mudanças, com destaque para o envelhecimento da população, aumento do estresse e das doenças mentais e o novo estilo de vida, com menos atividades físicas e

piora na alimentação. Precisamos estar preparados para cuidar dos nossos clientes no futuro, com produtos e serviços adequados à realidade do momento.

Nesse sentido, nosso foco será, cada vez mais, em educação, conscientização em saúde e incentivo à melhoria do estilo de vida, proporcionando benefícios para o corpo e a mente, com investimentos prioritariamente em inovação em saúde, programas de prevenção, diagnóstico precoce e serviços próprios de alta complexidade.

Com tantos desafios pela frente, iniciamos neste ano um processo mais robusto de gestão estratégica, envolvendo todos os níveis hierárquicos da Cooperativa, para definir e acompanhar as ações prioritárias, que visam que a Unimed Chapecó alcance seus objetivos, alinhados com a missão de promover e cuidar da saúde e do bem-estar dos nossos mais de 50 mil beneficiários.

MENTO GICO



Estratégia alinhada aos nossos valores

Os objetivos estratégicos foram definidos considerando a relevância e o alinhamento com nossa identidade organizacional, que foi revisada visando sua aderência ao novo cenário de negócios e à proposta de geração de valor da Cooperativa.

Negócio

Promoção de saúde e valorização do trabalho médico.

Missão

Promover e cuidar da saúde e do bem-estar das pessoas.

Visão

Ser referência em medicina e gestão ética, buscando satisfação crescente dos clientes, colaboradores e cooperados e contribuindo para o desenvolvimento da sociedade, mediante crescimento sustentável.

Princípios

- **Excelência nos serviços**
- Governança
- **Ética**
- Cooperação
- **Inovação**
- Desenvolvimento de pessoas
- **Sustentabilidade**

Política da Qualidade

Desenvolver e consolidar uma cultura de qualidade focada na segurança e na satisfação do cliente, por meio da excelência dos serviços, melhoria contínua dos processos e da eficácia do sistema de gestão.

Análise de Cenários

Conhecer os pontos fortes e as melhorias necessárias



Mercado

Novas demandas por serviços em saúde, perfil da população e atuação da concorrência, destacando, por exemplo:

- Em 2021, cerca de 10% da população brasileira tinha idade superior a 60 anos. A projeção do IBGE prevê que este número chegue a mais de 25% em 2060, período em que a expectativa de vida em Santa Catarina deverá passar dos atuais 79,7 anos para 84,5 anos.
- Analisamos a perspectiva de crescimento da economia (país, estado e município) e do setor de saúde, além de análise dos resultados históricos e atuais da Cooperativa e das projeções de crescimento futuro.
- O PIB da cidade de Chapecó passou de 1,7 bilhão em 2001 para 9,6 bilhões em 2019, sendo a 6ª maior economia do estado e a 20ª do Sul do país, com mais de 8.500 empresas na cidade. O país teve redução de 1.380 operadoras de saúde em 1999 para 707 em 2021.

Ambiente interno

Análise do porte e perfil da Cooperativa, identificação de pontos positivos e oportunidades de melhoria, com participação de todos os níveis hierárquicos.

- Fazemos parte do Sistema Unimed, que possui quase 120 mil médicos e mais de 18 milhões de beneficiários. É a maior cooperativa médica do mundo, com abrangência nacional que permite o cuidado e a assistência em saúde em todo o território brasileiro.
- A Unimed Chapecó possui mais de 1.700 profissionais, incluindo equipes de saúde e das áreas administrativas, dedicados a atender e cuidar de nossos clientes.
- Em 2021 realizamos mais de 960 mil atendimentos, incluindo consultas, cirurgias, pronto atendimento e outros serviços prestados aos nossos clientes – um aumento de 20% em relação a 2020.
- Analisamos, também, as principais demandas, sugestões e reclamações de clientes.

Qualidade e excelência

A Cooperativa iniciou em 2009 o processo de Acreditação Hospitalar, em busca das melhores práticas de governança, gestão e prestação de serviços.

- Nosso Hospital faz parte de um seletor grupo de hospitais no Brasil, que possuem Acreditação ONA em Nível de Excelência (apenas 4,5%) e Acreditação Internacional QMentum (apenas 1,8%).
- A operadora de saúde possui ótimo desempenho nos modelos de avaliação da ANS, com Acreditação no Nível de Excelência da Resolução Normativa 277 desde 2017, agora nova RN 507 (apenas 3,3%) e nível máximo do IDSS (Índice de Desenvolvimento da Saúde Suplementar) (apenas 7,5%), além de um dos menores índices de reclamações de beneficiários junto ao órgão regulador.
- Em 2021 fomos certificados em Nível máximo na Atenção Primária em Saúde (APS) pela Resolução Normativa 440, nova RN 506.

Estas e outras informações analisadas são fundamentais para que possamos definir objetivos estratégicos desafiadores, porém realistas, entregando, na prática, as melhorias planejadas.

CONHEÇA OS MODELOS DE ACREDITAÇÃO QUE TORNAM O HOSPITAL UNIMED CHAPECÓ REFERÊNCIA EM QUALIDADE E EXCELÊNCIA

Acreditações da Operadora

Nível de Excelência na RN 277:

Estabelece as boas práticas em gestão em saúde e organizacional.

Nível de Excelência na RN 440:

Promove as boas práticas em atenção à saúde.

Acreditações Hospitalares

Nível de Excelência na ONA:

O selo ONA Nível 3 firma o Hospital Unimed Chapecó dentro dos pilares da acreditação: **segurança do paciente, interação entre processos e excelência em gestão.**

Acreditado QMentum:

A Acreditação Internacional Canadense Qmentum Diamond assegura que as organizações atendam aos requisitos internacionais de governança e boas práticas assistenciais.



Direcionadores Estratégicos

Foram estabelecidos 20 direcionadores estratégicos da Cooperativa, divididos em três pilares: Gestão em Saúde; Gestão de Pessoas e Gestão do Negócio.

1. Gestão em saúde: relacionado diretamente à nossa missão, contempla os componentes necessários para prestação de serviços de saúde com os mais altos níveis e padrões de qualidade.

Cuidar da pessoa saudável: programas de promoção, prevenção e conscientização e ações de atenção primária e cuidados com a saúde mental e o bem-estar.

Cuidar do paciente: estrutura para cuidar da pessoa que apresenta alguma condição que requer atendimento, tratamento, acompanhamento e/ou monitoramento.

Diagnóstico e reabilitação: atendimento clínico e laboratorial, serviços de escopias e de imagem e programas para reabilitação física, motora e mental.

Atendimento hospitalar: protocolos e estrutura para cuidar do paciente, para cada fluxo hospitalar (crítico, clínico, cirúrgico, obstétrico, neonatal e pediátrico).

Equipamentos médicos: manutenção preventiva e detetiva, renovação e modernização dos equipamentos utilizados para promoção e cuidado da saúde dos pacientes.

2. Gestão de Pessoas: relacionamento e atendimento aos clientes e processos de gestão dos profissionais de saúde e corporativos que atuam na Cooperativa.

Clientes: ações para fortalecer a qualidade dos serviços e a experiência do cliente, incluindo processos operacionais,

serviços de conveniência e acolhimento a familiares de pacientes.

Colaboradores: programas de capacitação, desenvolvimento e sucessão e planos de carreira, cargos, salários e benefícios e gestão do clima organizacional, saúde e segurança.

Cooperados: adicional aos aspectos de colaboradores, inclui processos de cooperação e de sucessão para dirigentes.

Profissionais de saúde (não cooperados): inclui as diretrizes para atuação nas Unidades Assistenciais, capacitação e preparação para o processo de cooperação.

Outros profissionais que atuam nas unidades assistenciais da Unimed Chapecó (ex: Doula, Instrumentador, Auxiliar de Anestesiologista, Fotógrafo): diretrizes técnicas e de conduta para atuação nas Unidades Assistenciais.

3. Gestão do Negócio: aspectos administrativos, operacionais, comerciais e financeiros, essenciais para a sustentabilidade do negócio a longo prazo e que, quanto melhor estruturados, mais contribuem para a excelência na entrega de nossa proposta de valor aos clientes.

Gestão estratégica: estrutura voltada ao pensar e planejar a competência futura e coordenar as ações que assegurem a sua efetiva implementação.

Governança e sustentabilidade: diretrizes societárias, órgãos de governança e estrutura organizacional, além dos programas socioambientais.

Gestão cooperativista: integração com o Sistema Unimed e fortalecimento de parcerias para geração de negócios com cooperativas de outros setores.

Gestão da qualidade: eficiência de processos internos e de atendimento aos clientes e coordenação dos processos de acreditação, certificação e qualificação nas metodologias nacionais e internacionais.

Gestão de riscos e compliance: gestão de riscos financeiros, operacionais, legais, assistenciais e reputacionais, aderência regulatória, programa de integridade, auditoria interna, segurança da informação e privacidade de dados pessoais.

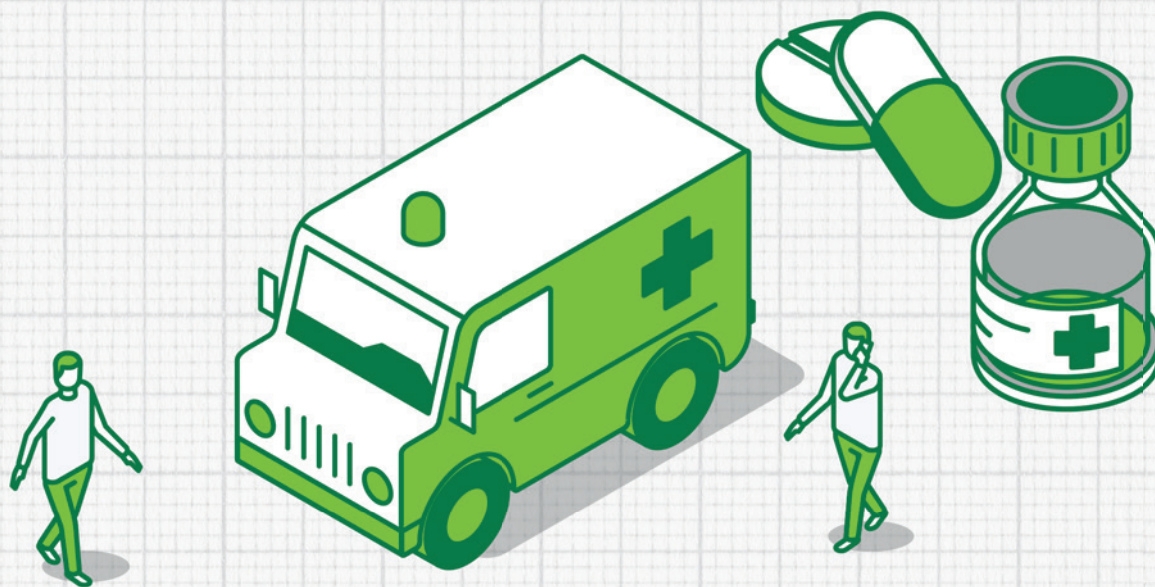
Tecnologia da informação: aprimoramento contínuo e inovação, para ganho de eficiência e melhoria nos processos internos e de comunicação com clientes, tornando mais simples, ágil e descomplicada a interação com a Unimed.

Gestão de edificações: com foco na expansão das unidades assistenciais, para aumentar a oferta de serviços em saúde, com maior comodidade e facilidade aos clientes.

Gestão de fornecedores e suprimentos: homologação e avaliação de fornecedores e eficiência de compras e de gestão de estoques.

Gestão de mercado: ações de marketing, desenvolvimento de parcerias comerciais e estratégias de retenção dos clientes atuais e prospecção de novos clientes.

Gestão financeira: gestão de orçamento, caixa e investimentos e controle de despesas administrativas, financeiras, operacionais e comerciais e dos custos assistenciais.



Implantação da estratégia

Os projetos estratégicos foram definidos com base nos 20 direcionadores, com foco nas principais ações necessárias para melhorar a prestação de serviços atual, assim como preparar a Cooperativa para os desafios futuros, principalmente pela necessidade de inovação tecnológica dos serviços de saúde e a mudança do perfil epidemiológico e estilo de vida dos beneficiários.

Cada projeto é liderado por um gestor, que possui a responsabilidade

de de envolver todos os setores da Cooperativa e atuar junto à diretoria para assegurar a implantação das ações estabelecidas.

Foram realizados dois workshops, dia 05 de fevereiro com todas as lideranças – coordenadores, gerentes, diretores e conselheiros de administração – e dia 15 de março com nossos cooperados, visando apresentar o planejamento estratégico e engajar todos os envolvidos no alcance dos objetivos estabelecidos.

O acompanhamento da implan-

tação da estratégia é realizado por meio do Comitê de Estratégia implementado, composto pela equipe técnica e Diretoria.

Trimestralmente é realizado o relatório ao Conselho de Administração e, no final de cada ano, serão apresentadas aos cooperados as ações realizadas e o planejamento para o ano seguinte.

É assim, de forma cada vez mais profissional e humanizada, que planejamos o futuro da promoção e do cuidado da saúde de nossos clientes.

Conheça a atuação do Comitê de Preparação para Emergências e Desastres

Saber como proceder diante de uma situação adversa vai além de uma gestão diferenciada porque permite agilizar o atendimento mesmo em momentos de tensão e administrar os recursos humanos e materiais conforme a demanda momentânea. Com esta visão, a Unimed Chapecó implantou o Comitê de Preparação para Emergências e Desastres.

Para o médico do trabalho e líder do Comitê de Gerenciamento de Crise da Unimed Chapecó, Dr. Paulo Fett Neto, atuar previamente por meio de análises dos possíveis desastres, emergências, vulnerabilidades da cooperativa médica e sua capacidade de evitar esses eventos contribui significativamente para o cuidado com colaboradores, pacientes, familiares e patrimônio.

O Comitê surgiu da necessidade de aprimorar a preparação para catástrofes com ênfase para a segurança e o cuidado. Em paralelo a isso estiveram as adequações na cooperativa médica para a acreditação em saúde mais exigente do mundo – Qmentum Internacional Diamond –, que colocou o Hospital Unimed Chapecó no seletivo grupo de 1% dos hospitais brasileiros que possuem essa certificação canadense. “Isso fortalece a instituição, enfatiza as práticas assistenciais seguras, alinhadas aos padrões de excelência internacionais, aplicados transversalmente em todo o fluxo de cuidado do paciente”, ressalta o médico.

Os objetivos, segundo a técnica de segurança do trabalho da saúde ocu-

pacional e responsável por elaborar e implementar planos de gestão e preparação de emergência e desastre, Jancelite Aparecida Paludo dos Santos, são: estabelecer diretrizes para prevenção, detecção precoce, supressão e combate de emergências, além da saída segura dos colaboradores, pacientes e visitantes das instalações do complexo da cooperativa médica.

O Comitê surgiu da necessidade de aprimorar a preparação para catástrofes com ênfase para a segurança e o cuidado.

As atribuições desse comitê englobam a promoção de medidas para minimizar danos e possíveis vítimas, a interface com outras entidades e a organização, preparação e direcionamento das ações em situações de emergências internas (colaboradores, pacientes e visitantes) e desastres externos (população de Chapecó e da região de abrangência da cooperativa médica).

Fazem parte do comitê: médico do trabalho, diretores, corpo clínico, coordenações de enfermagem e serviços de suporte, como: saúde

ocupacional, corpo técnico profissional, gestão de acesso, gestão de suprimentos, tecnologia da informação, manutenção e engenharia clínica. Além da interface com todos os setores da cooperativa médica, o Comitê mantém interação com a Brigada de Incêndio, equipe de remoção de pacientes e equipe de resposta a emergência (equipe médica, de enfermagem e administrativa do Pronto Atendimento).

Pandemia

A coordenadora de saúde ocupacional – setor responsável pela gestão e pelo desdobramento das ações de preparação e enfrentamento de emergências e desastres, Alessandra Roque de Lima de Andrade, destaca que durante a pandemia da Covid-19 o Comitê participou ativamente para garantir uma atuação alinhada e sistêmica da cooperativa médica frente à doença, com gerenciamento de ações de enfrentamento à crise sanitária.

“O Comitê trabalhou constantemente com reuniões periódicas; segregação das áreas para atendimento dos casos suspeitos ou confirmados de Covid-19; reestruturação hospitalar; contingência de recursos humanos; contratações emergenciais; aprimoramento, elaboração e implantação de documentos institucionais (protocolos, fluxos e instruções técnicas); abastecimento em larga escala de equipamentos e proteção individual (EPI's); treinamentos intensivos de saúde e segurança e acolhimento psicológico aos colaboradores”, relata Alessandra.

PROTOCOLO DE AVC

Saiba como a Unimed Chapecó se tornou referência no atendimento a pacientes de AVC



Certificado pelo Projeto Angels em janeiro de 2022, o Hospital Unimed Chapecó é referência no atendimento a pacientes com AVC (Acidente Vascular Cerebral), correspondendo a padrões de qualidade internacionalmente reconhecidos.

Promovida pelo laboratório Boehringer Ingelheim, de São Paulo. A Iniciativa Angels visa implementar e qualificar centros de AVC em todo o mundo e está presente em mais de 100 países. Com o auxílio de múltiplas estratégias, o projeto objetiva proporcionar assistência médica rápida e eficaz, reduzindo possíveis sequelas.

“O preparo faz com que a equipe identifique o paciente com AVC antes. O paciente é atendido pelo médico em menos de 10 minutos e faz a tomografia em menos de 25 minutos. O objetivo do protocolo no Hospital é realizar o início da medicação o quanto antes”, pontua Dra. Cristiane de Camargo e Silva, médica neurologista cooperada à Unimed Chapecó.

Entregue pelo Projeto Angels após a certificação, a Stroke Bag é um símbolo de reconhecimento ao esforço da equipe do Hospital Unimed Chapecó, que dedica-se ao aprendizado e desenvolvimento constantes. Além disso, a Stroke Bag armazena medicamentos e materiais essenciais ao tratamento de pacientes com AVC, viabilizando maior agilidade, mais conformidade e menor tempo de atendimento.

Agilidade que salva

Segunda maior causa de morte no Brasil, o AVC é a doença mais incapacitante do mundo de acordo com a OMS (Organização Mundial da Saúde). Quando um AVC ocorre, cerca de 1,9 milhão de neurônios morre por minuto, provocando sequelas que podem ser evitadas com um atendimento rápido e eficaz.

“Tive um AVC em 2021”, conta Mário Lunardi*, beneficiário da Unimed Chapecó. “Identifiquei os sintomas porque havia visto uma reportagem sobre o assunto há alguns meses. Senti dormência no lado esquerdo do corpo, e logo depois uma dor de cabeça muito forte. Minha esposa me acompanhou até a Unimed, onde fui atendido rapidamente. Em menos de duas horas, estava fazendo o cateterismo”, destaca.

Essencial à saúde e qualidade de vida do paciente, um atendimento ágil reduz possíveis danos: “Cada segundo é importante. Se houver rapidez no atendimento, as chances de sequelas são reduzidas”, ressalta Dra. Cristiane. “Se você ou alguém que conheça estiver com sintomas, não espere melhorar, chame o serviço de urgência imediatamente!”.

Ademais, identificar a causa do AVC é muito importante para prevenir sua recorrência. Em boa parte dos casos, a adoção de hábitos saudáveis ajuda a prevenir reincidências: “Eu era hipertenso e fumante há muito anos. Hoje, faço exercícios regularmente, passei a comer de maneira saudável e parei

de fumar. Minha qualidade de vida mudou totalmente, e minha saúde também”, enfatiza Mário.

“O projeto objetiva proporcionar assistência rápida e eficaz, reduzindo possíveis sequelas.”

A vida após o AVC

Lento e gradual, o processo de recuperação após um Acidente Vascular Cerebral (AVC) é uma experiência individual para cada paciente. Na maioria dos casos, o período de reabilitação leva cerca de três meses, mas pode se estender por seis meses ou mais.

Além disso, o processo de recuperação impacta diretamente na

qualidade de vida dos pacientes, interferindo na mobilidade, na funcionalidade, no conforto, na autoimagem, no humor e no sono. “Levei cerca de um mês para me recuperar completamente”, relembra Mário. “Este tempo foi muito difícil, porque eu nunca tinha parado de trabalhar e me vi parado, com dificuldades para comer, andar e até falar”.

Normalmente, não há como identificar exatamente quais sequelas atingirão um paciente que sofreu um AVC, já que este diagnóstico depende da extensão da lesão e da área cerebral afetada. Pelo mesmo motivo, os tratamentos de reabilitação também apresentam variações, podendo incluir fisioterapia, sessões de fonoaudiologia, terapia ocupacional e tratamento medicamentoso.

“O tratamento de reabilitação foi fundamental para que eu me recuperasse mais rápido. Fui à terapia, fiz fisioterapia e também fiz algumas sessões com a fonoaudióloga, tudo pela Unimed. Todos esses processos me ajudaram muito a voltar a viver, recuperar a autoestima e o desempenho no trabalho”, finaliza Mário.

Da esquerda para a direita, **Dr. Leonardo Albuquerque**, **Dra. Cristiane de Camargo e Silva**, **Dra. Déborah Martins** e **Dr. Clezio Castro** seguram a Stroke Bag entregue pelo Projeto Angels.



*Nome fictício. A identidade do beneficiário entrevistado foi preservada.

PASSO A PASSO

Entenda como funciona o Protocolo de AVC no Hospital Unimed Chapecó

- 1.** O paciente chega à Unimed Chapecó com **sinomas de AVC.**
- 2.** O paciente é recebido por um profissional de enfermagem, que **identifica os sinomas, abre o Protocolo de AVC e comunica o médico plantonista.**
- 3.** O médico plantonista avalia o paciente e o **encaminha à tomografia de crânio.** Em seguida, um médico neurologista é contatado.
- 4.** O médico neurologista avalia o paciente.
- 5. O paciente recebe o medicamento trombolítico por via endovenosa,** que atua na dissolução de trombos ou coágulos sanguíneos. Quando necessário, um cateterismo é solicitado pelo médico neurologista.
- 6.** Durante a internação, **a causa do AVC é investigada** e o paciente inicia a prevenção secundária, que evita reincidências.
- 7.** No dia seguinte, o paciente inicia o processo de reabilitação, que pode contar com fisioterapia, fonoaudiologia, terapia ocupacional e tratamento medicamentoso.



A identificação da causa do AVC guia o tratamento do paciente, além de prevenir reincidências.

AVC de A a Z

Tudo que você precisa saber sobre o Acidente Vascular Cerebral (AVC)

O que é o AVC?

O AVC – popularmente conhecido como “derrame” – ocorre devido à alteração do fluxo sanguíneo cerebral. Responsável pela morte de células nervosas da região cerebral atingida, o AVC pode obstruir vasos sanguíneos (acidente vascular isquêmico) ou causar a ruptura de um vaso sanguíneo específico (acidente vascular hemorrágico).

Quais são os fatores de risco?

- Hipertensão;
- Diabetes;
- Tabagismo;
- Consumo frequente de álcool e drogas;
- Estresse;
- Colesterol elevado;
- Doenças cardiovasculares;
- Sedentarismo.

Quais são os sintomas?

- Dores de cabeça intensas, de início súbito;
- Paralisia, fraqueza ou dormência do corpo e/ou da face;
- Perda súbita da fala ou dificuldade de comunicação;
- Perda da visão ou dificuldade para enxergar com um ou ambos os olhos;
- Tontura e/ou perda de equilíbrio;
- Alterações na memória;
- Náuseas e vômitos;
- Alterações nos batimentos cardíacos e na frequência respiratória;
- Sonolência;
- Convulsões.



Se identificar os sintomas, aja imediatamente!

Entre em contato com o serviço de saúde mais próximo de você.

Saúde mental materna

Cuidado com quem zela por todos



As mães são constantemente julgadas por todos à sua volta. Se decide retomar a carreira profissional, é considerada descuidada com a família. Se opta por trabalhar em casa e cuidar do filho, acusam de não fazer nada. Se contrata alguém para ajudá-la, é porque está terceirizando suas obrigações. Se a criança fica doente e vai trabalhar, acusam de não se importar e, se ficar em casa para cuidar do filho, é irresponsável. Em algum momento da vida você já se deparou com situações semelhantes, seja como espectador ou ator principal, reproduzindo padrões enraizados culturalmente.

Para promover uma reflexão sobre a saúde mental materna, a Unimed Chapecó organizou um encontro especial, no mês de maio, com as mães participantes dos grupos da Medicina Preventiva. A iniciativa também foi alusiva à campanha Maio Furta-cor, que visa sensibilizar a população por meio de ações de conscientização sobre a temática e transformar a avalanche de dor e sofrimento materno em uma verdadeira onda de cuidado, afeto e legitimação dos sentidos do maternar. Conduziram a roda de conversa a ginecologista Dra. Daiane Schneider, a psiquiatra Dra. Rafaela Pavan e as psicólogas Andreia Kottwitz e Deisy Parnof.

A campanha Maio Furta-cor visa sensibilizar a população por meio de ações de conscientização sobre a temática e transformar dor e sofrimento em cuidado, afeto e legitimação dos sentidos do materno.

De acordo com a enfermeira da Medicina Preventiva, Ana Maíra Teló, o evento proporcionou conhecimento e divulgação sobre saúde mental materna, que muitas vezes é deixada de lado. “Convidamos as mães de crianças com doenças crônicas, que recebem atendimento multidisciplinar no Espaço Viver Bem, ambulatorial e domiciliar, para ter uma noite diferente com troca de experiências e para demonstrar o carinho que temos por elas”, explicou.

Ana destacou a importância de contar com uma rede de apoio para encorajar nos momentos difíceis, para auxiliar na superação de desafios e para compartilhar as conquistas diárias. Ela também apresentou o novo Grupo Terapêutico: Cuidar como Mãe, que busca proporcionar um espaço de acolhimento e conhecimento sobre o cuidado materno, especialmente para quem vivencia as dificuldades relacionadas ao desenvolvimento de seus filhos. Os encontros serão a cada 15 dias, na sala de reuniões do Espaço Viver Bem. As participantes contarão com apoio de enfermeiras, técnicas de enfermagem, educadora física e psicóloga. Mais informações pelo telefone (49) 3361-1812.

Saúde mental materna

Para a psicóloga Deisy Parnof, é fundamental mostrar as diferenças da maternidade, como necessidades, emoções, situações, demandas e dificuldades que as mães vivenciam diariamente. “É preciso abordar a maternidade com um olhar de cuidado e empatia. Por isso, em 2020 iniciou a campanha Maio Furta-cor, porque precisamos parar de romantizar a maternidade, romper com a necessidade de dar palpites e evitar os julgamentos. Mãe tem que ser cuidada e não ser vista como uma guerreira”, argumentou.



A psiquiatra Dra. Rafaela Pavan enfatizou que a idealização da mãe perfeita não existe e que é necessário olhar para a realidade. “Precisamos desconstruir esse conceito, principalmente porque viemos de uma cultura que não podemos nos posicionar, de que a mãe nem tem direito a se queixar dos filhos ou das situações impostas pela maternidade”, enalteceu ao reforçar a importância de uma rede de apoio para essas mulheres.

Durante a roda de conversas, as participantes relataram emocionadas suas vivências em relação à pressão por amamentar e a frustração de não conseguir; a exaustão pela mudança no comportamento de sono e o excesso de expectativas para terem um “parto perfeito”. Outras comentaram sobre seus receios quanto a discriminação e ao preconceito com seus filhos. “Eu sofri bastante. Foi um choque no início, mas no fundo sabia que ao longo da vida estava sendo preparada para ter um filho PCD”, recordou. Também reforçaram que atualmente há excesso de informações, mas infelizmente as mentalidades ainda estão muito fechadas. “Não somos preparadas para receber o que vem diferente”, expuseram.

Conduziram a roda de conversa as psicólogas Andreia Kottwitz e Deisy Parnof, a psiquiatra Dra. Rafaela Pavan e a ginecologista Dra. Daiane Schneider



Cada dia é uma conquista!

Cassieli Rodrigues é a mãe do Lucca, de um ano e onze meses, que nasceu prematuro de 28 semanas e foi diagnosticado com enterocolite necrosante – que o fez perder parte do intestino. Atualmente ele requer cuidados intensos em função da doença rara, a Síndrome do Intestino Curto, a exemplo da nutrição parenteral diária. “Ele ficou internado por seis meses e isso resultou no atraso do seu desenvolvimento, então, precisa de fisioterapia, terapia ocupacional e fonoaudiologia”, relatou.

A mãe explicou que a família optou em manter o tratamento dele em casa para assegurar sua saúde e qualidade de vida, além dele estar próximo dos irmãos. “O Lucca é o primeiro paciente a receber esses serviços de maneira domiciliar. Por isso, agradecemos a equipe que não mediu esforços para se estruturar para atendê-lo”, expôs.

Ao ser questionada sobre o que aprende diariamente com o Lucca, a mãe responde imediatamente que é a resiliência. “Ele teve um prognóstico com 23 dias de vida de que não sobreviveria até o quarto mês, mas nós nunca nos prendemos a isso. A fé e a esperança de tê-lo recuperado fez



com que lutássemos. Ele é um milagre e mês passado começou a ir na escola. Aprendemos a aproveitar o dia de hoje!”, explicou a mãe.

A médica Carmem Turcato Pereira é mãe de três filhos, duas meninas e o Vicente, de nove meses, com Síndrome de Down, que requer fonoaudiologia, terapia ocupacional e fisioterapia. “Com ele, aprendi que o amor é independente de qualquer característica. Depois do desespero inicial do diagnóstico, quando achamos que não daremos conta de nada, a visão vai clare-

ando e percebemos que conseguimos nos organizar”, ressaltou.

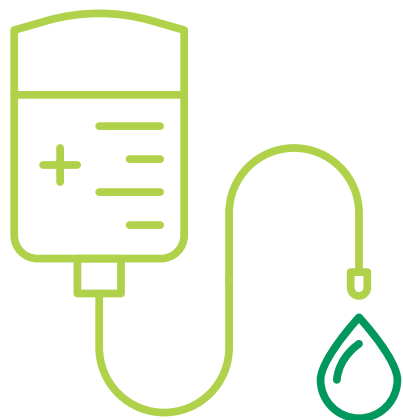
Ela também enalteceu a importância de abordar a temática da saúde mental materna. “Às vezes, não conseguimos ter noção do que determinada mãe está enfrentando no momento, mas mais do que saber como lidar com essas crianças com deficiência, precisamos estar preparadas para lidar com a forma com que os outros veem nossos filhos”, comentou ao antecipar que sua maior preocupação é com o preconceito.

“Convidamos as mães de crianças com doenças crônicas, que recebem atendimento multidisciplinar no Espaço Viver Bem, ambulatorial e domiciliar, para ter uma noite diferente com troca de experiências e para demonstrar o carinho que temos por elas.”

Campanha de doação de sangue é realizada pela Unimed Chapecó

Realizadas há mais de 15 anos pela Unimed Chapecó em parceria ao Hemosc (Centro de Hematologia e Hemoterapia de Santa Catarina), as ações de doação de sangue entre colaboradores da cooperativa visam conscientizar os envolvidos acerca da importância de atos conjuntos na ajuda ao próximo.

Mensalmente, o Setor de Sustentabilidade da Unimed Chapecó mobiliza a ação e acompanha os colaboradores com o transporte até o local da coleta, auxiliando os voluntários com todo o suporte necessário. Por mês, cerca de 20 colaboradores participam da ação, que é renovada anualmente.



Colaboradores da Unimed Chapecó participam das ações de doação de sangue.

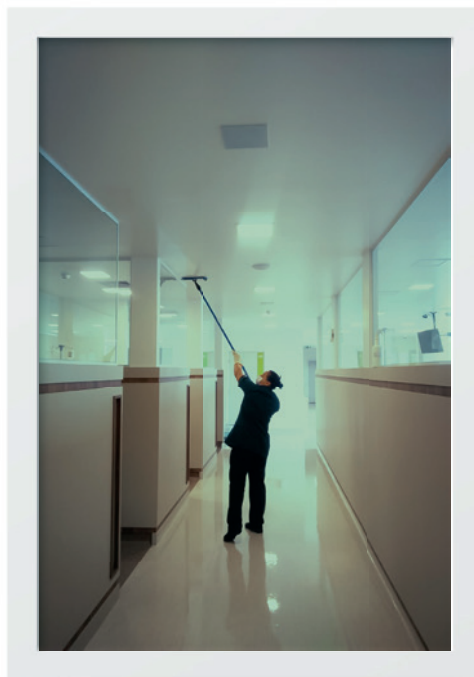
Conscientização e cooperação na 2ª Edição do Concurso Fotográfico

O dia mundial de higiene de mãos, comemorado no mês de maio, tem como objetivo promover a higienização das mãos, ao mesmo tempo que visa conscientizar as pessoas sobre uma prática eficaz e econômica e que ajuda a prevenir a propagação de doenças e infecções.

A prevenção dessas patologias requer conhecimento técnico, científico e uma união de esforços que envolve todos os profissionais da Unimed Chapecó. É um trabalho que começa na recepção, no agendamento da cirurgia, na porta do Pronto Atendimento. Está em todos os lugares, desde atitudes simples e tão importantes como higienizar as mãos.

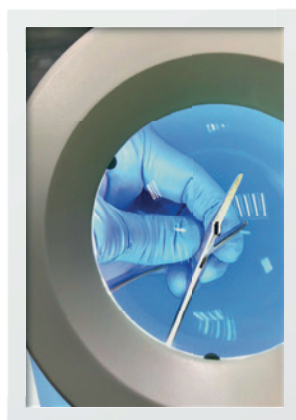
Para comemorarmos esse dia, o setor de Serviço de Controle de Infecções Relacionadas à Assistência à Saúde (SCIRAS), da Unimed Chapecó, promoveu a 2ª Edição do Concurso Fotográfico que teve como tema “Meu Jeito de Prevenir Infecção”. Mais de 140 fotos foram inscritas pelos colaboradores da cooperativa médica. As fotos foram avaliadas por uma comissão que escolheu os três ganhadores.

Conforme a coordenadora do setor de SCIRAS, Neiva Vargas Poleze, a segunda edição do concurso fotográfico retratou as múltiplas formas de prevenir infecções através de diversos olhares, demonstrando o engajamento dos colaboradores. “Essa edição foi importante para mostrar que a prevenção e o controle de infecções são feitos com a colaboração de todos. Além disso, muitos profissionais não têm seus rostos mostrados, mas seu trabalho é essencial para que o ambiente hospitalar esteja limpo e seguro”, finaliza.



1º Lugar

**Pamela Marafon do Lago, Enfermeira
Treinee do setor de Oncologia**



2º Lugar

**Bruna Biederman, Enfermeira do
Centro de Materiais e Esterilização**



3º Lugar

**Priscila Bianchi, Bioquímica do
Laboratório da Unimed Chapecó**

Reconhecimento consolidado

Reconhecimento à importância do trabalho realizado pelos funcionários e médicos cooperados no crescimento e expansão da Unimed Chapecó

A Unimed Chapecó prestou homenagem aos médicos jubilados em agradecimento à sua dedicação ao longo dos anos dentro da cooperativa e pelo trabalho prestado à comunidade. Na ocasião, foi entregue uma placa em homenagem ao trabalho e dedicação dos médicos cooperados da Unimed Chapecó, **Dr. Carlos Luiz Buchele, Dr. Carlos Afonso Rossi Tirapelle e Dr. Arno Hepp** (*in memoriam*).

Participante ativo da fundação da Unimed Chapecó, Dr. Carlos Afonso Rossi Tirapelle, médico anesthesiologista com mais de 30 anos de atuação, exalta o sucesso da Unimed Chapecó e sua importância no Sistema Unimed do Sul do Brasil. “Esse é o reconhecimento

por todo nosso esforço na cooperativa, trabalho em conjunto do qual tenho muito orgulho de ter participado e ver que hoje somos um dos maiores complexos hospitalares do sistema Unimed do Sul do Brasil”.

Ao recordar sua trajetória profissional, o Dr. Carlos Luiz Buchele reforça a gratidão por partilhar a consolidação de sua carreira juntamente com sua atuação no desenvolvimento da Unimed Chapecó. “Todos esses anos de trabalho contribuíram para o meu crescimento profissional e a consolidação de uma carreira como médico. Agradeço imensamente pela lembrança e me sinto grato por ter participado do desenvolvimento da Unimed Chapecó”.

Conforme Regimento Interno da Cooperativa, pode ser jubilado o médico cooperado que completar,

“Esse é o reconhecimento por todo nosso esforço na cooperativa, trabalho em conjunto do qual tenho muito orgulho de ter participado.”



Dr. Arno Hepp (*in memoriam*) recebe homenagem pelo jubileamento. A placa foi entregue pelo Dr. Mario Goto ao filho Humberto Hepp



Dr. Carlos Luiz Buchele recebe homenagem ao jubileamento em 2021. A placa foi entregue pelo médico cooperado da Unimed Chapecó, Dr. Waldir Savi Junior.



Homenagem entregue ao jubilado Dr. Carlos Afonso Rossi Tirapelle, pelo Dr. Hardy Goldschmidt

no mínimo, vinte anos ininterruptos de cooperação e possuir idade superior a setenta anos, mediante requerimento firmado pelo mesmo e aprovado pelo Conselho de Administração.

Cooperado Unimed assim como seu pai, Dr. Arno Hepp (*in memoriam*), o anestesiológico Dr. Humberto Hepp comenta sobre a importância dos valores familiares transmitidos por Arno em sua trajetória, baseada em excelência, humildade e devoção profissional. Além disso, Humberto também recorda com orgulho os anos de dedicação prestados por sua maior referência no exercício da medicina e do cooperativismo. “A gente ficava surpreso em ver ele se dedicar tanto e correr, de certa forma, riscos e se desprender do seu tempo de uma forma mais altruísta para construir algo que beneficiaria várias pessoas. E isso deixa a gente muito feliz, muito satisfeito em saber que existem pessoas que são capazes de tomar essas atitudes pelo bem coletivo”.

Ao longo dos últimos anos a Unimed Chapecó prestou homenagem à vários médicos cooperados, entre eles:

Arno Hepp (<i>in memoriam</i>)	Jubilado em 2021
Volnei Garcia Antunes	Jubilado em 2016
Juan Garcia Reyes	Jubilado em 2017
Carlos Luiz Buchelle	Jubilado em 2021
Aliceu Kannenberg	Jubilado em 2017
Rajá Elias	Jubilado em 2016
Nelso Dalcin Lago	Jubilado em 2017
Lauro Beirith	Jubilado em 2018
Volmar José Zasso (<i>in memoriam</i>)	Jubilado em 2019
Clóvis Hercílio Isolani	Jubilado em 2018
Evanildes Magalhães Camargo Guerreiro	Jubilada em 2019
Luiz Fernando Granzotto	Jubilado em 2019
Sizenando Souza Filho	Jubilado em 2019
Wilmar Jose Nogara	Jubilado em 2019
Luiz Alberto Alécio	Jubilado em 2019
José Antonio Madalosso	Jubilado em 2019
Almiro José Braga de Miranda Ramos	Jubilado em 2019
Jeova José Dias	Jubilado em 2019
Carlos Roberto Siqueira Reis	Jubilado em 2020
Leonides Angelo Baldissera	Jubilado em 2020
Carlos Afonso Rossi Tirapelle	Jubilado em 2021

Tecnologia a favor da saúde

Unimed Chapecó instala monitoramento inteligente de temperatura

Monitorar a temperatura dos ambientes e insumos hospitalares é essencial para garantir a saúde dos pacientes e para reduzir a perda de medicamentos e de matéria-prima. Armazená-los em temperatura e umidade adequadas é fundamental para assegurar a eficácia e segurança durante o tratamento. Aliada a isso, está a tecnologia capaz de controlar, em tempo real, todos os espaços e as substâncias utilizadas dentro do meio hospitalar, facilitando o trabalho dos profissionais que podem monitorar a temperatura e umidade por meio de um aplicativo, além de evitar o desperdício de medicamentos pelo armazenamento incorreto.

Pensando nisso, a Unimed Chapecó, em parceria com a startup Circuits, especializada na Internet das Coisas (IoT), com soluções para a área da saúde, implementou um sistema de monitoramento de temperatura e umidade em diversos setores do Hospital Unimed Chapecó, entre eles farmácia, centro cirúrgico, laboratório, setor de oncologia e hematologia, almoxarifado,

Centro de Diagnóstico por Imagem, nutrição e Medicina Preventiva. A ideia, construída entre a startup e a equipe de Tecnologia da Informação da Unimed Chapecó, foi pensada para reduzir os riscos no processo de manuseio das geladeiras dos ambientes, para evitar desperdícios dos materiais de uso hospitalar.

Como explica o CEO da startup, João Filipe Silva Costa, foram instalados 92 pontos de controle de temperatura em tempo real dentro de vários setores da cooperativa médica. “Por meio de um sensor, o dispositivo instalado no interior de cada câmara de conservação mede a temperatura interna da mesma e envia relatórios a cada dois minutos para o aplicativo, 24 horas por dia. Já com o auxílio do celular, cada coordenador de área tem acesso ao software e são informados se alguma câmara está com temperatura inadequada”, destaca ao comentar que cada geladeira é identificada com um código para tornar mais fácil a identificação dos equipamentos e saber qual está com a temperatura desajustada.



Dispositivo de monitoramento de temperatura e umidade.

Para o gerente hospitalar da Unimed Chapecó, Maicon Fernando Bender, esse sistema vem ao encontro de padrões seguidos pela cooperativa médica a fim de manter as melhores práticas assistenciais e controles dos processos internos. “Além de garantir que os produtos estejam bem armazenados para serem utilizados, essas tecnologias contribuem para que a Unimed Chapecó continue no caminho da excelência na busca do melhor desempenho para atender seus beneficiários”, finaliza.

“Essas tecnologias contribuem para que a Unimed Chapecó continue no caminho da excelência na busca do melhor desempenho para atender seus beneficiários.”

Unimed Personal de Pinhalzinho atua com foco na promoção da saúde

Comunidades próximas ao município também utilizam o serviço

As comunidades dos municípios próximos a Pinhalzinho contam com atendimento médico personalizado com ênfase na promoção da saúde, em criar vínculos e acompanhar o paciente ao longo da vida. Esse diferencial é disponibilizado pela Unimed Chapecó por meio da Unimed Personal em Pinhalzinho, localizada na Avenida Porto Alegre, nº 788, no Edifício Porto Príncipe, no centro da cidade.

O modelo de plano de saúde aproxima a cooperativa médica das empresas e de seus colaboradores porque a atuação vai além do tratamento da doença, abrangendo a promoção da saúde e a prevenção de enfermidades. O beneficiário conta com uma equipe multidisciplinar de profissionais que monitoram a condição de saúde, coordenando consultas regulares e exames de rotina. Também acompanham os resultados dos exames e as orientações dos especialistas e auxiliam no controle das medicações prescritas.

De acordo com o coordenador da Unimed Personal e médico da família, Dr. Juliano Brustolin, pelo plano de saúde é realizado o gerenciamento da saúde de cada cliente. “Isso evita que a pessoa fique por três anos sem realizar

um exame de rotina, que tenha a pressão descontrolada ou que não compareça nos retornos com os especialistas. Assim, é possível diagnosticar precocemente doenças e iniciar imediatamente o tratamento”, destaca o médico.

As solicitações de consultas são atendidas em no máximo três dias, o que torna o processo mais ágil. Caso necessário, o médico da Saúde da Família, que acompanha integralmente o paciente, o encaminha para o especialista. Porém, acompanha o laudo dos exames e as indicações de tratamento ou de medicações. “O objetivo é que a pessoa tenha o melhor tratamento, que não tome remédio errado e que tenha uma pessoa de referência para esclarecer suas dúvidas. Mesmo que

tenha doenças crônicas, o intuito é de que o paciente não adoça ou que tenha agravamento de suas patologias”, argumenta Dr. Juliano.

“Estamos felizes em expandir a prestação de serviço da cooperativa médica e poder acolher os moradores dessa microrregião. Fomos muito bem recebidos e nossa intenção é proporcionar serviços de excelência que promovam saúde e qualidade de vida, além de resultar em ganho de tempo aos pacientes ao evitar o deslocamento até Chapecó. Futuramente nosso objetivo é disponibilizar uma Unidade de Pronto Atendimento no município”, argumenta o médico do trabalho e presidente da Unimed Chapecó, Dr. José Pegoraro Foresti.



Agendamento de consulta

 (49) 3361-1800 (Opção 18)  (49) 3361-1807

Atendimento de segunda a sexta-feira

7h45 às 12h e das 13h15 às 17h45

ANS conhece estrutura da Atenção Personalizada à Saúde da Unimed Chapecó

Trabalho multidisciplinar da cooperativa médica foi reconhecido como serviço de referência no País

Representantes da Agência Nacional de Saúde Suplementar (ANS) conheceram recentemente a estrutura da Atenção Personalizada à Saúde (APS) – utilizada para atendimentos pelo plano de saúde Unimed Personal – da Unimed Chapecó. O objetivo da visita foi de caráter didático para compreender na experiência da prática como ocorre a implementação da prestação de serviço conforme o que preconiza a Resolução Normativa (RN) nº 506/2022, que institui o Programa de Certificação de Boas Práticas em Atenção à Saúde de Operadoras de Planos Privados de Assistência à Saúde (PCBP).

“Essa foi a primeira vez que a Unimed Chapecó recebeu a visita da equipe da ANS. Essa medida extraordinária é reflexo de a cooperativa médica ter sido certificada no nível 1, com 100% dos itens atendidos com nota máxima – pelo Programa de Certificação em APS, que propõe um modelo inovador para a reorganização do atendimento e do cuidado com os pacientes. Para se ter uma ideia de magnitude dessa conquista, apenas duas instituições brasileiras foram reconhecidas com nível 1”, enaltece o coordenador do Unimed Personal e médico da família Dr. Juliano Brustolin.

O modelo de plano de saúde Unimed Personal aproxima a cooperativa médica das empresas e de seus colaboradores porque a atuação vai além do tratamento da doença, abrangendo a promoção da saúde e a prevenção de enfermidades. O beneficiário conta

com uma equipe multidisciplinar de profissionais que monitoram a condição de saúde, coordenando consultas regulares e exames de rotinas. Também acompanham os resultados dos exames e as orientações dos especialistas e auxiliam no controle das medicações prescritas.

Segundo a enfermeira coordenadora do Unimed Personal, Fabiele Farina, os principais aspectos observados pelos representantes da ANS durante a visita foi compreender a organização dos fluxos de trabalho da APS Unimed Chapecó e a dimensão da estrutura da organização e fluxos de trabalho, assim como a carteira de serviço ofertado. “Somos uma referência nos atendimentos de APS, pois temos todos os serviços disponibilizados na nossa estrutura, a exemplo das consultas com médico da família, ginecologista, pediatria, psicólogo, odontólogo, en-

fermeira e do farmacêutico que fazem parte da equipe do plano de saúde Unimed Personal. Todo o comprometimento e a dedicação dessa equipe multidisciplinar foi reconhecido pela ANS como serviço de referência no País”, comemora.

Conheça mais sobre o programa

A iniciativa é baseada nos principais pilares de estruturação dos cuidados em saúde previstos na literatura científica nacional e internacional: acolhimento, acompanhamento do paciente, coordenação e integralidade do cuidado, reconhecimento da heterogeneidade das demandas, centralidade na família e orientação comunitária. O programa busca induzir a melhoria no acesso à rede prestadora de serviços de saúde; da qualidade da atenção à saúde e da experiência do beneficiário.



Representantes da Agência Nacional de Saúde Suplementar (ANS) visitam a estrutura da Atenção Personalizada à Saúde (APS), da Unimed Chapecó.

Sustentabilidade e cooperativismo

Unimed Chapecó retoma projetos sociais nas escolas

O cooperativismo vai muito além da colaboração entre as pessoas. Também é atuar em ações que possam ajudar a sociedade e o meio ambiente. Pensando nisso, a Unimed Chapecó promove projetos que são baseados na sustentabilidade para gerar benefícios efetivos ao desenvolvimento.

Os projetos realizados ao longo da trajetória da cooperativa médica são resultado da parceria com entidades que contribuem com as ações desenvolvidas. Suspensos durante a pandemia de Covid-19, os programas sociais desenvolvidos nas escolas públicas estão retornando neste ano. Entre eles está o Projeto Esporte Comunitário realizado pelo Instituto Unimed Filial Chapecó, com o acompanhamento de um professor de Educação Física e um

colaborador da Unimed Chapecó, que auxiliam durante as atividades. A seleção da unidade escolar é realizada entre a Unimed Chapecó e a Prefeitura Municipal, levando em conta a maior vulnerabilidade social do bairro e o interesse da escola em participar do projeto.

De acordo com a assistente social da Unimed Chapecó, Vanessa da Rosa, o engajamento das empresas e entidades é importante nesta retomada dos projetos, pois é com a cooperação de cada um que a comunidade é beneficiada. “Um dos pilares do cooperativismo é a sustentabilidade e o nosso objetivo é fortalecer a comunidade com os projetos e ajudar as pessoas por meio das arrecadações”, destaca ao comentar que a cooperativa médica trabalha com uma série de projetos socioambientais, atua em Comitês Estaduais de Sustentabilidade e também

no Comitê Local dos ODS's, os Objetivos de Desenvolvimento Sustentável.

Além disso, a cooperativa médica tem como norte as políticas de sustentabilidade nacional e estadual. As ações desenvolvidas dentro da Unimed Chapecó têm como objetivo alcançar os três pilares da sustentabilidade: social, econômico e ambiental, pois muito mais do que apenas realizar os projetos, objetiva-se avaliar todo o impacto social e ambiental de uma organização, tanto dentro da empresa quanto em seu entorno. Por meio de ações e projetos, procura-se conciliar as questões ambientais, sociais e cooperativistas, unindo esforços em prol da sociedade. “São ações alinhadas com a missão da Unimed Chapecó, pois o ambiente em que vivemos impacta diretamente na saúde e bem-estar de todos”, ressalta Vanessa.



Epigenética e Trauma

Saiba o que são e como estão relacionados

As Neurociências têm muito a contribuir para a construção do conhecimento e para a geração de novo entendimento do papel do homem em nossa sociedade. Para isso, não basta produzir conhecimento, mas também há a necessidade da divulgação do que se produz, em linguagem mais compactada e simples, para que a população como um todo possa conhecer e acompanhar a evolução da ciência.

Lamarck foi um naturalista francês que no início do século XIX propunha que as condições ambientais poderiam influenciar as características físicas e comportamentais do indivíduo. Por muito tempo suas ideias foram consideradas ultrapassadas, mas mais recentemente pesquisas no campo da Epigenética têm demonstrado que ele não estava totalmente equivocado. Pensávamos em um passado mais recente em fatores de risco desencadeando doenças, mutações genéticas ocasionando síndromes, mas é um conhecimento relativamente novo para a população em geral a ação de outras reações químicas no DNA sem afetar os genes, mas podendo modificar fenótipos nas gerações que sofreram algum trauma e nas gerações seguintes.

Atualmente, diz-se que a Epigenética permite incorporar experiências na expressão do DNA, ou seja, variações não-genéticas (epigenéticas) adquiridas durante a vida de uma pessoa podem passar aos seus descendentes, influenciando e determinando fenótipos. O termo Epigenética foi cunhado por um biólogo inglês chamado Conrad Waddington nos anos 1940, juntando os termos epigênese e genética. A terminologia Trauma em medicina admite vários significados, todos eles ligados a acontecimentos não previstos e indesejáveis que, de forma mais ou menos violenta, atingem indivíduos neles envolvidos, produzindo-lhes alguma forma de lesão ou dano.

Há alguns anos, muitas situações traumáticas eram consideradas fator de risco para alterações na saúde física e mental dos indivíduos, mas não se tinha ideia dos mecanismos epigenéticos envolvidos na gênese dos transtornos mentais e das doenças físicas secundárias ao trauma. E como isso acontece? Estudos relacionados com cuidado materno em ratos têm demonstrado a influência do comportamento da mãe em uma medida de estresse na vida pós-natal dos ratinhos, revelando que características relacionadas à dedicação materna – como amamentar e lambe

os filhotes – promovem a diminuição na produção de hormônios relacionados ao estresse na vida dos mesmos (cortisol). Podemos então observar o cuidado materno como fator externo (ambiental) determinando a expressão fenotípica dos filhotes (serem mais ou menos estressados).

Em humanos, estudos mostram níveis de ACTH (adrenocorticotrofina) em resposta ao estresse seis vezes maiores em mulheres que sofreram abuso na infância, quando comparadas a mulheres que não passaram por tal situação. Experiências traumáticas em etapas iniciais da vida predispõem à maior vulnerabilidade a efeitos epigenéticos do estresse e à depressão na idade adulta, muito parecido com o que ocorre em outras espécies.

Molecularmente, sabemos que a herança epigenética depende de pequenas mudanças químicas no DNA e nas histonas (proteínas do núcleo da célula) chamadas, respectivamente, de metilação e metilação/acetilação. A metilação do DNA está relacionada à repressão gênica (o gene fica metilado/marcado para não codificar proteínas). Como é um processo em gradação, quanto mais metilado, menos ativo é o gene. A metilação não é passageira (o grupo metila tende a permanecer ligado ao DNA mesmo depois que este é copiado durante a divisão celular). A acetilação das histonas geralmente tem relação com a ativação gênica e a metilação das mesmas, resulta em inibição. Tudo isso acontece sem alterar as sequências nucleotídicas originais do DNA.

Pode-se dizer que as alterações epigenéticas são primeiramente adaptativas, úteis, mas, às vezes, o custo é muito alto para o indivíduo. Se formos pensar no estudo em ratos fica mais fácil de compreender. As mães menos lambedoras também foram ratinhos com menor cuidado materno e faz sentido que perpetuem filhotes mais estressa-

dos e mais atentos em ambientes mais inóspitos. Os ratos menos estressados, menos assustados, sobreviveriam teoricamente com menor frequência em ambiente em que a frequência de predadores é maior, já que isso exigiria uma resposta de alerta mais sensível, com maior capacidade de fuga e melhor habilidade para se esconder. Os ratos mais estressados, no entanto, podem ter maior capacidade para fuga em ambientes com muitos predadores, mas têm maior sobrecarga no sistema cardiovascular e no sistema nervoso autônomo, estando mais sujeitos às complicações ligadas a eles, inclusive com alteração em sobrevida.

Pode-se dizer que as alterações epigenéticas são primeiramente adaptativas, úteis, mas, às vezes, o custo é muito alto para o indivíduo.

Em humanos isso também acontece e as situações traumáticas resultam em uma resposta ao estresse variável nos indivíduos, sendo mais exacerbada em indivíduos que já sofreram algum trauma/estresse precoce. Os filhos destes indivíduos podem vir a sofrer consequências traumáticas por duas vias: pelas alterações no comportamento dos pais traumatizados, sofrendo precocemente e apresentando alterações epigenéticas por isso, e por alterações no filho enquanto feto, já que a linha germinativa pode ter sido exposta antes de gerá-lo ou a exposição pode ter ocorrido enquanto o filho estava sendo gestado.

As situações traumáticas são então o momento em que podemos enxergar com maior facilidade os resultados da herança epigenética em humanos, já que experimentos desta monta não são possíveis por serem antiéticos (englobam um grau de sofrimento muito grande). Isso se refere a traumas físicos e psíquicos. Em psiquiatria, temos tipos específicos de trauma psíquico, que se encontram nos manuais diagnósticos CID-11 e DSM-V, chamados transtorno do estresse pós-traumático e estresse agudo.

O transtorno de estresse pós-traumático (TEPT/PTSD) e o transtorno de estresse agudo são marcados por aumento do estresse e da ansiedade após exposição a um evento traumático ou estressante. Esses eventos podem incluir ser testemunha ou estar envolvido em um acidente ou crime violento, combate militar ou agressão, ser sequestrado, estar envolvido em um desastre natural, ser diagnosticado com uma doença com risco de morte ou vivenciar abuso físico ou sexual sistemáticos. A pessoa reage à experiência com medo e impotência, revive persistentemente o acontecido e tenta evitar lembrar-se dele. O evento pode ser revivido em sonhos e em pensamentos (revivências/flashbacks). O TEPT causa alterações em sistemas neuroendócrinos (opióide, noradrenérgico e eixo hipotálamo-hipófise-adrenal), sendo que todos respondem de modo a ficarem hiper-reativos. Essas mudanças ocorrem em determinadas pessoas que geralmente apresentam na sua história de vida eventos estressores passados. Outro estudo, demonstra, justamente, que pessoas que passaram por eventos adversos na infância apresentavam uma metilação diversa em um regulador de um receptor glicocorticoide, que tem relação com o cortisol e com seu papel junto ao organismo..

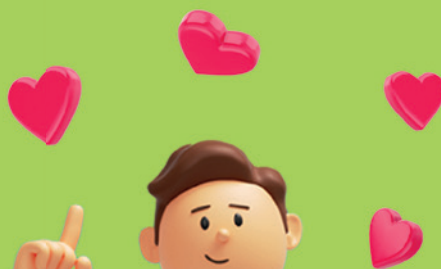
Podemos observar trauma intergeracional nos filhos de alguns sobreviventes do Holocausto, mas também em filhos de certos veteranos do Vietnã, em populações que passaram por genocídio, limpeza étnica e outras guerras como no Camboja, na Armênia, na Palestina e nas comunidades da Iugoslávia. Esse efeito intergeracional em diferentes grupos sugere uma aplicabilidade global das considerações epigenéticas e com necessidade de maior número de estudos e observação das situações traumáticas.

O trauma psíquico vem sendo estudado de formas diversas e a Epigenética é um campo que vem acrescentar na compreensão de como ele pode nos afetar enquanto indivíduos, não só fisiologicamente ou psicologicamente, mas também do ponto de vista molecular, muito próximo ao DNA. O alento que temos atualmente tem relação com o fato de que antes achávamos que tudo era determinado geneticamente (o aparecimento de doenças, sua evolução e sua gravidade), mas que agora temos um novo campo de pesquisa com a Epigenética, que abre outras possibilidades para pensarmos em novas formas de prevenção e em novos tratamentos.

As situações traumáticas são então o momento em que podemos enxergar com maior facilidade os resultados da herança epigenética em humanos, já que experimentos desta monta não são possíveis por serem antiéticos.



Juliana Perizzolo
Médica Psiquiatra,
Psicoterapeuta Dinâmica e
Cooperada da Unimed Chapecó



Unimed

Personal

Chapecó / Pinhalzinho

Com o Plano Personal Unimed, **você e sua família garantem um cuidado mais próximo com um médico e uma equipe multiprofissional exclusiva** que conhecerá todo seu histórico de saúde.

Totalmente focado em você.

Quem cuida de perto,
cuida melhor.

- ♥ Atendimento personalizado.
- ♥ Médico exclusivo para sua família.
- ♥ Unidade especial para atendimento.
- ♥ Equipe multiprofissional.

Contrate agora
(49) 3361-1818

Unimed 
Chapecó



Chapecó
Rua Barão do Rio Branco, 60E
Esquina com Av. General Osório

Pinhalzinho
Avenida Porto Alegre, nº 788,
Edifício Porto Príncipe centro

DESCRIÇÃO PORMENORIZADA DOS ÍCONES DOS ATRIBUTOS DE QUALIFICAÇÃO DOS PRESTADORES

CUIDAR DE VOCÊ. ESSE É O PLANO.



Legenda para os ícones dos atributos de qualificação dos prestadores de serviço na saúde suplementar

A

Programa de Acreditação

N

Comunicação de Eventos Adversos

P

Profissional com Especialização (exceto para profissionais médicos)

R

Profissional com Residência

E

Título de Especialista

Q

Qualidade Monitorada

G

Certificações de Entidades Gestoras de Outros Programas de Qualidade

I

Certificação ISO 9001

M

Mestrado

D

Profissional com Doutorado ou Pós-Doutorado

TIPOS DE PLANO (PRODUTO)

CUIDAR DE VOCÊ. ESSE É O PLANO.



Nome comercial do produto	Tipo de rede	Código do produto na ANS
Uniflex Oeste	Básica	434134001
Uniflex Oeste	Básica	434136008
Uniflex Estadual	Básica	434902014
Uniflex Estadual Apto	Básica	434906017
Uniflex Estadual	Básica	434907015
Uniflex Estadual Coparticipação 20%	Básica	434908013
Uniflex Estadual Coparticipação 50%	Básica	434909011
Uniflex Estadual Apto	Básica	434910015
Uniflex Estadual Apto Coparticipação 20%	Básica	434911013
Uniflex Estadual Apto Coparticipação 50%	Básica	434912011
Uniflex Estadual	Básica	434915016
Uniflex Estadual Apto	Básica	434917012
Uniflex Estadual	Básica	434920012
Uniflex Estadual Apto	Básica	434920012
Uniflex Nacional Coletivo Empresarial Referência 50	Básica	434923017
Uniflex Estadual Apto	Básica	434924015
Uniflex Nacional Coparticipação 20%	Básica	434925013
Uniflex Nacional Coparticipação 50%	Básica	434926011
Uniflex Nacional Apto	Básica	434927010
Uniflex Nacional Coparticipação 20%	Básica	434928018
Uniflex Nacional Coparticipação 50%	Básica	434929016
Uniflex Nacional	Básica	434930010
Uniflex Nacional Coparticipação 20%	Básica	434931018
Uniflex Nacional Apto	Básica	434932016
Uniflex Oeste	Básica	436633016
Plano Econômico Empresarial	Básica	438062022
Plano Econômico Empresarial	Básica	438063021
Uniflex Estadual Coparticipação 50%	Básica	440799037
Uniflex Estadual Apto Coparticipação 50%	Básica	440800034
Uniflex Nacional Coparticipação 50%	Básica	440801032
Uniflex Nacional Apto Coparticipação 50%	Básica	440802031
Uniflex Nacional Coletivo Empresarial Apto 50	Básica	460597097
Dinâmico Empresarial Co-Participativo A	Básica	462696106
Dinâmico Empresarial Co-Participativo B	Básica	462697104
Uniplan	Básica	A/BAS/PLAN
Uniloc	Básica	B/VD/LOC
Uniflex	Básica	BCDE/EST
Uniplan	Básica	B1/PLAN
Unimed Personal PJ	Básica	475143154
Unimed Personal PF	Básica	475144152

Importante: para consultar a Rede de Planos não Regulamentados, acesse o site da cooperativa.



* O Plano Econômico Empresarial deve ser utilizado somente nos Serviços Próprios da Unimed Chapecó, como: Hospital Unimed, Fisioterapia Unimed, Laboratório Unimed, Centro de Diagnóstico por Imagem Unimed e Oncologia Unimed;

* As informações que constam neste Guia de Prestadores de Serviços em Saúde, referem-se aos prestadores da região de abrangência da Unimed Chapecó. A rede completa do seu plano está disponível no Guia Eletrônico no endereço www.unimed.coop.br/chapeco

Todos os telefones deste guia são DDD49.

HOSPITAL

CHAPECÓ

Hospital Unimed Chapecó		3361-1800	AV. Porto Alegre, 132 D - Centro
Hospital Dia de Oftalmologia LTDA		3323-8528	Rua Florianópolis, 1411 E - Bairro Santa Maria
Hospital Regional do Oeste Associação Hospitalar Lenoir Vargas Ferreira		3321-6500	Rua Florianópolis, 1448 E - Bairro Santa Maria
IOSC Instituto de Olhos Santa Catarina		3323-9000	Rua São Marcos, 924 - Bairro Santa Maria

CAXAMBU DO SUL

Hospital de Caxambu do Sul Fundação Médico Assistencial do Trabalhador Rural		3326-0120	Rua Selvino Burtet, 62 - Centro
---	--	-----------	---------------------------------

CORONEL FREITAS

Hospital Nossa Senhora Da Saúde Associação Hospitalar Leonir Vargas		3347-0368	Rua Ceará, 434 - Centro
--	---	-----------	-------------------------

GALVÃO

Os atendimentos prestados foram redirecionados para o Hospital Beneficência Camiliana do Sul, no município de Quilombo.


MODELO

Hospital de Modelo Sociedade Hospitalar Beneficente de Modelo		3365-3138	Rua XV de Novembro, 4000 - Centro
--	--	-----------	-----------------------------------

NOVA ERECHIM

Hospital Nova Erechim Fundação Médico Assistencial do Trabalho Rural de Nova Erechim		3333-0142	Rua Francisco Ferdinando Losina, 132 - Centro
---	---	-----------	---

PINHALZINHO

Hospital de Pinhalzinho Associação Hospitalar Beneficente de Pinhalzinho		3366-1711	Av. Belo Horizonte, 2200 - Bairro Santo Antônio
---	---	-----------	---

QUILOMBO

Beneficência Camiliana do Sul		3346-3197	Rua Duque de Caxias, 329 - Centro
-------------------------------	---	-----------	-----------------------------------

SÃO CARLOS

Sociedade Hospitalar Padre João Berthier		3325-4255	Travessa Osvaldo Cruz, 56 - Centro
--	--	-----------	------------------------------------

SAUDADES

Hospital De Saudades Sociedade Hospitalar Beneficente de Saudades		3334-0146	Rua Princesa Isabel, 357 - Centro
--	--	-----------	-----------------------------------

• PRESTADORES DE SERVIÇOS AUXILIARES DE DIAGNÓSTICO E TERAPIA E CLÍNICAS AMBULATORIAIS

UNIMED PERSONAL (NAPS)

CHAPECÓ

CRM 11324 RQE 9705	Asdrubal Cesar da Cunha Russo (Medicina da Família)		3361-1815	Rua Barão do Rio Branco, 460 E
CRM 7674 RQE 6271	Carlos A. Patzlaff (Ginecologia e Obstetrícia)		3361-1815	Rua Barão do Rio Branco, 460 E
CRM 27329 RQE 17587 RQE 19259	Isabela Maran (Oncologia Pediátrica)		3361-1815	Rua Barão do Rio Branco, 460 E
CRM 6683	Ivania Rodegheri Hepp (Clínica Geral)		3361-1815	Rua Barão do Rio Branco, 460 E
CRM 7116 RQE 11612	Juliano Brustolin (Medicina da Família)		3361-1815	Rua Barão do Rio Branco, 460 E
CRM 16476 RQE 16.132	Rafael Bottega (Pediatria)		3361-1815	Rua Barão do Rio Branco, 460 E

PINHALZINHO

CRM 24510	Ali Hassan (Clínico Geral)		3361-1807	Av. Porto Alegre, 788 - Centro
-----------	----------------------------	--	-----------	--------------------------------

CLÍNICAS ESPECIALIZADAS

Audioclínica Diagnósticos Audiológicos S		3316-1009	Av. Porto Alegre, 390 D - centro, sala 40
Amauri Antonio Biazzi		3330 6403	AV. Getúlio Dorneles Vargas, 681 S, sala 603
Âme Psicologia e Gestão em RH LTDA	P	99823-2802	R. Duque de Caxias, 196 - D, Ed. II Centenário - Centro
Angélica Mucelin Me	P	99175-2519	AV. Porto Alegre, 79 D. Ed. Salutare, sala 202
Associação Beneficente dos Militares Estaduais - ABEPOM	P	3322-0155	AV. Nereu Ramos, 1857 - Centro
Carla Marques Terapias Integrativas e Gestão Empresarial EIR		3026-5152 99201-6162	Av. Fernando Machado, 597 - E - Centro
CDIP SUL- Clínica de Diagnóstico por Imagem LTDA		3311-2700	R. Marechal Floriano Peixoto, 430 D - Centro
Centro Cardioneurovascular			
<ul style="list-style-type: none"> • Cateterismos (cardíaco, cerebral e vascular) • Implantes de Stents e Próteses Vasculares • Tratamento do Infarto Agudo do Miocárdio • Tratamento de Arritmias Cardíacas • Tratamento do AVC Agudo (derrame cerebral) • Cirurgia Cardíaca 		3361-1897	Av. Porto Alegre, 132 D, Hospital Unimed Chapecó
Centro de Diagnóstico Radimagem LTDA		3323-1148	R. Uruguai, 71 E - Edifício Centro Clínico Chapecó
Centro de Diagnóstico por Imagem - Unimed Chapecó			
<ul style="list-style-type: none"> • Arto-Ressonância Magnética • Biópsia guiadas por Ultrassonografia • Densitometria Óssea • Ecodopplercardiograma fetal, infantil e adulto • Mamografia Digital • Polissonografia • Raio-x Digital, Convencional e Contrastado • Ressonância Magnética • Tomografia Computadorizada • Ultrassonografia • Ultrassonografia com Doppler • Videoesndoscopia • Videocolonosopia • Videobroncosopia 		3361-1880	Av. Porto Alegre, 132 D, Hospital Unimed Chapecó
Centro Especializado em Retina e Vítreo de Chapecó	P	3329-7350	R. Barão do Rio Branco, 300 - sala 104 - Centro
Centro de Oncologia e Hematologia Unimed	N	3361-1800	Av. Porto Alegre, 132 D - Centro - 5º andar
Cirurgias Bucomaxilofacial Cliniface Serviços Odontológicos S/S	P	3323-9831	Av. Porto Alegre, 427 D, Ed. Lázio Executivo, Sala 602 - Centro
Clínica Baldissera LTDA	E	3323-1269	Av. Getúlio Dorneles Vargas, 531 - S - Centro
Clínica Cirúrgica Chapecó S/S Ltda		3322-1089	R. Marechal Bormann, 320 - centro
Clínica Cirúrgica IL2 SS LTDA		3323-5454	Av. Porto Alegre, 79 D, Ed. Salutare, Sala 05 - Centro
Clínica de Cirurgia Vascular do Oeste LTDA		3323-4605	Av. Fernando Machado, 615 E - Centro
Clínica Kozma - Medicina Nuclear Imedic Diagnóstico por Imagem	N	3329-5861	R. Barão do Rio Branco, 370 E, Galeria Mondrian, Sala 03
Clínica Médica Dermavasc		3311-8099	R. Barão do Rio Branco, 380 D - Centro
Clínica Oftalmológica Linner	P	98419-1991	Av. Getúlio Dorneles Vargas, 283, Sala 303 - Centro
Clínica Psicológica do Oeste - CPO	P M	3026-2828	R. Barão do Rio Branco, 300 E, Policlínica Santo Antônio, sala 315 - Centro
Clínica Radiológica Chapecoense LTDA		3322-2753	Av. Porto Alegre, 120, Centro, Centro Médico, Sala 105
Clínica Renal Oeste LTDA		3331-1700	R. Montevideú, 869 D - Bairro Santa Maria
Clínica Stakonski LTDA ME - Serviço Medicina Hiperbárica		3025-5793	Av. Getúlio Dorneles Vargas, 1020, Sala 02
Clínica de Imagem Dorneles S/S - Bioimagem		3329-4317	Av. Porto Alegre, 360 E, Esquina com Uruguai - Centro
Clínimax Clínica Médica Ltda		99914-8333 3322-1087	Av. Porto Alegre, 427 - Centro
Comunicação Profissionais Associados S/S		3328-3680	R. Lauro Muller, 281 D - Centro
Consultório de Psicologia Sabrina Bongiovanni		99994-6666	Av. Nereu Ramos, 75 D, Sala 01, Subsolo - Centro
COT - Clínica De Ortopedia e Traum Chapecó Ltd		2049-3800	R. São Marcos, 835 E
CPA - Clínica de Psicologia e Avaliação S/S		3328-3244	R. Mal. Bormann, 250, Sala 101 - Centro

Daniela da Silva Coghetto	P	99935-6687	R. São Miguel do Oeste, 108 E, sala 2 - Efapi
Dr. Mendonça Consultório Médico Ltda		3324-4002	Av. General Osório, 42 E - Jardim Itália
Eduardo Franciscón		3330 6404	Av. Getúlio Dorneles Vargas, 681 S, sala 604 - Centro
Eduardo Teston Bondan		3330 6403	Av. Getúlio Dorneles Vargas, 681 S, sala 603 - Centro
Foco Fonoaudiologia LTDA		3323-6224	Av. Getúlio Dorneles Vargas, 283 S, sala 301 - Centro
Gastro Clínica - Gastroclínica Scopel LTDA		3322-1185	R. Barão do Rio Branco, 449 E - Med Center, salas 1 e 2
Guilherme Baldissera Damiani		3330 6402	Av. Getúlio Dorneles Vargas, 681 S, sala 603 - Centro
GG Serviços Médicos		3330 6401	Av. Getúlio Dorneles Vargas, 681 S, sala 601 - Centro
Hemosc - Fahece Fundação de Apoio Hemosc		3700-6400 3700-6429	R. São Leopoldo, 391 D - Bairro Esplanada
IPSI - Instituto de Psicologia	M	98806-5076	Av. Getúlio Dorneles Vargas, 180 S, sala 11 - Centro
Instituto de Ortopedia Santa Esmeralda		3025-6999	Av. Fernando Machado, 510 E - Centro
Instituto Vida Plena- Centro Integrado de estética e saúde LTDA	P	99909-3147	R. Mal. Deodoro da Fonseca, 400 E Ed. Piemonte, Sala 706 - Centro
Leandro de Albuquerque Schulhan		3330 6401	Av. Getúlio Dorneles Vargas, 681 S, sala 601
Marina Assis Serviço de Psicologia Eirelli		99950-0063	R. Barão do Rio Branco, 430 E, sala 5 Centro Integrado de Saúde
Monica Omori Terapia Ocupacional Ltda ME	P	99164-8101	Av. Porto Alegre, 233, sala 502 - Centro
Psicoavalia Serviços Psicológicos LTDA		99143-5430	R. Mauro Baldissera, 254 - Palmital
Mente e Saúde Atividades de Psicologia Eireli	P	99953-3213	Av. Porto Alegre, 79 D - Ed. Salutare, sala 905 - Centro
Otoclin - Clínica Audiológica do Oeste Ss		3322-2244	Av. Porto Alegre, 287 D - Centro
Priscilla Lais S. F. Maisonnett Nutricionista		99101-2001	Av. Porto Alegre, 79 - D, sala 204 - Centro
Saúde Ocupacional Unimed - Exames ocupacionais Consultas exames audiometria eletroencefalograma espirometria (somente exames ocupacionais)		3361-1841	Av. Fernando Machado, 119 D Galeria Fernando Machado, sala 14
Saete Damian	P	99827-9727	R. Barão do Rio Branco, 300, sala 313 - Centro
Soriane Balsan Morgan		99964-2889	Av. Porto Alegre, 233 - E, Ed. Sintraf, Sala 301 - Centro
Vita Qualis Atenção Domiciliar	P	3025-7073	R. Uruguai, 100 - Ed. Maranello, sala 2205
Rangel Barbosa de Lima Me	P	3199-3322 98917-6632	R. Benjamim Constant, 266 - Centro
Ritmo Arritmias e Marcapasso	P M	3328-9109	Av. Getúlio Dorneles Vargas, 681 S, sala 504 - Centro

FISIOTERAPIA

Fisioterapia Unimed Chapecó		3361 1800 Ramal 5	Av. Porto Alegre, 132 D - Centro, 5º andar
-----------------------------	--	----------------------	--

LABORATÓRIO DE ANÁLISES CLÍNICAS

Laboratório Unimed Chapecó	N	3361-1850	Av. Porto Alegre, 132 D - Centro
----------------------------	----------	-----------	----------------------------------

LABORATÓRIO DE ANÁLISES PATOLÓGICAS

Instituto de Patologia do Oeste LTDA	AG	3322-0806	Av. Porto Alegre, 173 D, sala 09 - Centro
Patho Diagnose Centro de Diagnóstico Med	G	3322-9174 3328-7218	Av. Porto Alegre, 161 D - Centro

MEDICINA PREVENTIVA

Medicina Preventiva		3361-1812	R. Barão do Rio Branco, 460 E, esquina com General Osório e entrada pela General Osório- Centro
---------------------	--	-----------	--


MULTIPROFISSIONAL

Fonoaudiologia		3361-1857	
Nutrição		3361-1813	Rua Barão do Rio Branco, 460 E, esquina com General Osório e entrada pela General Osório- Centro
Psicologia		3361-1812	
Terapeuta Ocupacional		3361-1812	

CORONEL FREITAS**CLÍNICAS ESPECIALIZADAS**

Paniz Consultório de Psicologia Eirelli	99840-5482 98884-7034	R. Pará, 291, sala 01 - Centro
---	--------------------------	--------------------------------


LABORATÓRIO

Adalberto Ciarini	 3347-0119	R. Amazonas, 475 - Centro
-------------------	---	---------------------------

MODELO**CLÍNICAS ESPECIALIZADAS**

Ressignificar Clínica de Psicologia	98831-4782	Rua do Comércio, 1613 - Centro
-------------------------------------	------------	--------------------------------

NOVA ERECHIM**LABORATÓRIO**

Laborlíz Lab Análises Clínicas SS LTDA	 3333-0733	R. São Marcos, 132 - Centro
--	---	-----------------------------

PINHALZINHO**CLÍNICAS ESPECIALIZADAS**

Clínica de Fonoaudiologia Auditiva	3366-3951	Av. Recife, 1881 - Bairro Santo Antonio, Ed. Centro Médico - sala 105
------------------------------------	-----------	---

Diagnose Clínica de Diagnóstico por Imagem LTDA	3366-1880	Rua Belém, Bairro Santo Antonio, 1830
---	-----------	---------------------------------------


Fonoaudióloga Anelize Ribeiro	3199-1828	Av. Rio Branco, 148 - D, Ed. Das Orquídeas, Sala 01, Bairro Panorama
-------------------------------	-----------	--

Psicóloga Giovana Laueremann Wildner	98809-2188	Av. Belém, 1563 - Centro
--------------------------------------	------------	--------------------------

LABORATÓRIO

Laboratório AIMI	99955-0339	R. Niterói, 3063 - Bairro Pioneiro
------------------	------------	------------------------------------

Laboratório Brasília LTDA	3366-1560	Av. São Paulo, 1463 - sala 04
---------------------------	-----------	-------------------------------

Garcia E Schuh Laboratório de Análises Clínicas LTDA	 3366-3073	Av. Recife, 1881 - Bairro Santo Antonio, Centro Médico - sala 104
--	---	---

FISIOTERAPIA

Clínica de Fisioterapia RL LTDA	3366-3113	Av. Recife, 1881 - Bairro Santo Antonio, Ed. Centro Médico - sala 106
---------------------------------	-----------	---

QUILOMBO**LABORATÓRIO**

Laboratório Quilombo S/s LTDA ME	3346-3336	R. Presidente Juscelino, 451 - Centro
----------------------------------	-----------	---------------------------------------

Laboratório Pandini Ltda	3344-1383	Av. Coronel Ernesto Francisco Bertaso, 315 - Centro
--------------------------	-----------	---


FISIOTERAPIA

Studio M Pilates e Fisioterapia	98844 5380	Av. Coronel Ernesto Bertaso, 464 - Centro
---------------------------------	------------	---

SÃO CARLOS**FISIOTERAPIA**

Bem-starfisio Consultório de Fisioterapia S/S LTDA	99141-9356 98419-9855	Av. Santa Catarina, 100 - Centro
--	--------------------------	----------------------------------

LABORATÓRIO

Laboratório Elisete Bedin Elisete M S Bedimlab de Análises Clínicas	 3325-4762	Travessa Osvaldo Cruz, 65 - centro
--	---	------------------------------------

Fedriço - Lab de Análises Clin LTDA Marcos A Fedriço	3325-4232	Rua Santa Catarina, 954 - Centro
--	-----------	----------------------------------

SAUDADES**CLINICAS ESPECIALIZADAS**

Laboratório de Análise Stertz e Friedrich Ltda ME	3334-0973	Av. Brasil, 497 - Ed. Saudades - Centro
---	-----------	---

SERRA ALTA**FISIOTERAPIA**

Eveline Luciane Poletto	98852-8018	R. Almirante Barroso, 314
-------------------------	------------	---------------------------

ACUPUNTURA

CRM 7642 RQE 6285 Félix José Trentin Filho **E R** 3323-7347 R. Barão do Rio Branco, Ed. Belenzier 284 - sala 06 - centro

ALERGIA E IMUNOLOGIA

CRM 21011 RQE 18441 Andressa Zanandréa **E** 3323-9000 R. São Marcos, 924 - IOSC - Santa Maria

CRM 1626 RQE 5168 Carlos Roberto Siqueira Reis **E** 3322-0622 Rua Mal Floriano Peixoto, 427, Sala 10, Galeria Mineira, Centro

CRM 17.852 RQE 15.636 Debora Nakatani Lopes **E R** 3323-9000 Rua São Marcos 924, IOSC - Santa Maria

CRM 6039 RQE 1496 Leda das Neves Almeida Sandrin **E R D** 3323-9000 Rua São Marcos 924, IOSC - Santa Maria

ANESTESIOLOGIA

CRM 6759 RQE 1684 Adriano Dall Magro **E** 3322-2526 R. Barão do Rio Branco, 300, ANEST Poli. Santo Antônio - salas 310 -311

CRM 15271 RQE 9830 RQE 17.938 Aline Boff Bonfante (Dor) **E R** 3322-2526 R. Barão do Rio Branco, 300, ANEST Poli. Santo Antônio - salas 310 -311

CRM 2300 RQE 572 Carlos Afonso Rossi Tirapelle **E** 3322-2526 R. Barão do Rio Branco, 300, ANEST Poli. Santo Antônio - salas 310 -311

CRM 19932 RQE 17278 Cristina Bertol Barbosa **E R** 3322-2526 R. Barão do Rio Branco, 300, ANEST Poli. Santo Antônio - salas 310 -311

CRM 17246 RQE 12416 Diego Boniatti Rigotti **E R** 3322-2526 R. Barão do Rio Branco, 300, ANEST Poli. Santo Antônio - salas 310 -311

CRM 21623 RQE 16040 Fernando Henrique Machado **E R** 3322-2526 R. Barão do Rio Branco, 300, ANEST Poli. Santo Antônio - salas 310 -311

CRM 19515 RQE 14958 Fernanda Guollo **E R** 3322-2526 R. Barão do Rio Branco, 300, ANEST Poli. Santo Antônio - salas 310 -311

CRM 21147 RQE 16501 Gabriela Citron Vedana **E R** 3322-2526 R. Barão do Rio Branco, 300, ANEST Poli. Santo Antônio - salas 310 -311

CRM 18409 RQE 16057 Gustavo Biesdorf **E R** 3322-2526 R. Barão do Rio Branco, 300, ANEST Poli. Santo Antônio - salas 310 -311

CRM 11801 RQE 10833 Gustavo Almansa Garim **E R** 3322-2526 R. Barão do Rio Branco, 300, ANEST Poli. Santo Antônio - salas 310 -311

CRM 7923 RQE 2536 RQE 17.642 Glauce Cristina de Assis Coelho (Dor) **E R** 3323-8486 R. Quatroze de Agosto, 69 E Bairro Maria Goretti - (próximo a JCI e FATMA)

CRM 12657 RQE 6540 Humberto Hepp **E** 3322-2526 R. Barão do Rio Branco, 300, ANEST Poli. Santo Antônio - salas 310 -311

CRM 20264 RQE 12132 Janaína Sanches Favorito Moraes **E** 3322-2526 R. Barão do Rio Branco, 300, ANEST Poli. Santo Antônio - salas 310 -311

CRM 23996 RQE 14775 Juliana Nunes de Nunes Valentini **E R** 3322-2526 R. Barão do Rio Branco, 300, ANEST Poli. Santo Antônio - salas 310 -311

CRM 21490 RQE 17491 Leonardo Ferrazzo **E** 3322-2526 R. Barão do Rio Branco, 300, ANEST Poli. Santo Antônio - salas 310 -311

CRM 23358 RQE 18865 Leandro Bernardes **E R** 3322-2526 R. Barão do Rio Branco, 300, ANEST Poli. Santo Antônio - salas 310 -311

CRM 26752 RQE 17022 Marílio José Flach **E R** 3322-2526 R. Barão do Rio Branco, 300, ANEST Poli. Santo Antônio - salas 310 -311

CRM 16202 RQE 8164 Marcos Cardoso Costa **E R** 3322-2526 R. Barão do Rio Branco, 300, ANEST Poli. Santo Antônio - salas 310 -311

CRM 4667 RQE 16.339 Marcos Tadeu Cury **E R** 3322-2526 R. Barão do Rio Branco, 300, ANEST Poli. Santo Antônio - salas 310 -311

CRM 10596 RQE 8.516 Maurício Mahalem Bastos **E** 3322-2526 R. Barão do Rio Branco, 300, ANEST Poli. Santo Antônio - salas 310 -311

CRM 19348 RQE 11174 Oscar Augusto de Oliveira Moraes **E R** 3322-2526 R. Barão do Rio Branco, 300, ANEST Poli. Santo Antônio - salas 310 -311

CRM 18260 RQE 10491 Raquel Schneider Feliciani **E** 3322-2526 R. Barão do Rio Branco, 300, ANEST Poli. Santo Antônio - salas 310 -311

CRM 18871 RQE 16368 Roberta Marina Grandó **E R** 3322-2526 R. Barão do Rio Branco, 300, ANEST Poli. Santo Antônio - salas 310 -311

CRM 5171 RQE 18.040	Raul Perizzolo	E	3322-2526	R. Barão do Rio Branco, 300, ANEST Poli. Santo Antônio - salas 310 -311
CRM 14627 RQE 8289	Rodnei Cabral Lima	E R	3322-2526	R. Barão do Rio Branco, 300, ANEST Poli. Santo Antônio - salas 310 -311
CRM 6457 RQE 16.375	Rosemary Cury	E R	3322-2526	R. Barão do Rio Branco, 300, ANEST Poli. Santo Antônio - salas 310 -311
CRM 7717 RQE 5975	Vicente Antonio Alves Pons	E R	3322-2526	R. Barão do Rio Branco, 300, ANEST Poli. Santo Antônio - salas 310 -311

ANGIOLOGIA

CRM 15624 RQE 13194 RQE15.557	Marina Elízia Marcon (Ecografia Vascular)	E	3025-7646 999262202	Av. Porto Alegre, 79 D, Ed. Salutare, Sala 408 - Centro
-------------------------------------	--	----------	------------------------	---

CARDIOLOGIA

CRM 5409 RQE 5470 RQE14015	Adalberto Gloeckner de Meira (Hemodinâmica e Cardiologia Intervencionista)	R E	3323-8906	R. Barão do Rio Branco, 430, Centro Int. de Saúde, Sala 15
CRM 13143 RQE 9707 RQE 18814	Alexander Romeno Janner Dal Forno (Eletrofisiologia Clínica Invasiva)	R E	3027-8923 3328-9109	Av. Getúlio Vargas, 681 S, Ed. DBusiness - sala 504
CRM 11596 RQE 7858 RQE 11852	Alexandre M. Haisi Klita (Ecocardiografia)	R E	3324-1684	R. Marechal Deodoro da Fonseca, 700 E Ed. Mirador - sala 03
CRM 19343 RQE 10889 RQE 11195	Ana Paula Webber Rossini (Ecocardiografia)	R E	99175-6773 3199-3597	Av. Porto Alegre, 79 D, Sala 06, Ed. Salutare
CRM 24192 RQE 14835	Andressa Cristina Piaia	E R	3323-8188	R. Barão do Rio Branco, 621 - Clínica Ritmo
CRM 8731 RQE 19611	Cláudio da Cruz Ferreira	E	3328-9109 3027-8923	Av. Getúlio Vargas, 681 S, Ed. DBusiness - sala 504
CRM 21745 RQE 12670	Gustavo Zenatti	E R	3328-9109	Av. Getúlio Vargas, 681 S Ed. Dbusiness, sala 504 - centro
CRM 7986 RQE 12007	Ivan Zardo	E	3323-8188	R. Barão do Rio Branco, 621 - Clínica Ritmo
CRM 15428 RQE 12675	Jackson Simomura	R E	3328-9109	Av. Getúlio Vargas, 681 S Ed. Dbusiness, sala 504 - centro
CRM 2338 RQE 16.078 RQE 6.276 RQE 12.769	José Antonio Madalosso (Ergometria e Ecocardiografia)	E	3322-3624	R. Barão do Rio Branco, 449 - Med Center, sala 07
CRM 17.512 RQE 11.034 RQE 10.914	Julio Roberto Barbiero (Hemodinâmica e Cardiologia Intervencionista)	R E	99175-6773 3199-3597	Av. Porto Alegre, 79 D - Ed. Salutare, sala 06
CRM 20861 RQE 12090	Marcio Fernando Borges	E	3304-0810 99195-9779	Av. Fernando Machado, 141 E Ed. Il Centenário, sala 502 - centro
CRM 14.663 RQE 7450 RQE 7451	Mateus Rossato (Hemodinâmica e Cardiologia Intervencionista)	E R	3322-6205	Av. Porto Alegre, 427 D, Ed. Lázio Executivo, sala 1102
CRM 12102 RQE 7565	Michel Wentz Antunes	R E	3328-4470	Av. Porto Alegre, 120 - Centro Médico, sala 106
CRM 3662 RQE 2584	Renato Antonio Bohnert	E	3323-0687	Rua São Marcos, esq. Rua Israel, 835 E
CRM 19097 RQE 16.145	Rodrigo Hirisch Machado	E R	3316-0314	Av. Porto Alegre, 79 D Ed. Salutare, sala 605 e 607 - centro
CRM 14664 RQE-RS 16.693 RQE-RS 13054	Rogério Tadeu Tumelero (Hemodinâmica e Cardiologia Intervencionista)	E R	3323-8906	R. Barão do Rio Branco, 430 Centro Integrado de Saúde, sala 15
CRM 21669 RQE 12517	Stefan Wrublewski Pereira	E R	3323-8188	Rua Barão do Rio Branco, 621 - Clínica Ritmo
CRM 1139 RQE 152	Volnei Garcia Antunes	E	3322-0937	Av. Porto Alegre, 120 - Centro Médico, sala 101 - centro
CRM 19703 RQE 11276	Wilton César Eckert	E R	3323-8188	Rua Barão do Rio Branco, 621 - Clínica Ritmo

CIRURGIA APARELHO DIGESTIVO

CRM 8327 RQE 9557	Elton Backes	E	3324-6677 3329-4639	R. Marechal Deodoro, 400 E Ed. Piemonte Executivo, sala 206 - centro
----------------------	--------------	----------	------------------------	---

CRM 5773 RQE 15665 RQE 19507	João Batista Baroncello (Nutrição Parental e Enteral e Cirurgia Bariátrica)	E M	3322-0040	R. Barão do Rio Branco, 430 Centro Integrado de Saúde - sala 25
CRM 21533 RQE12349 RQE 19710	Leonardo Voglino Winkelmann (Endoscopia Digestiva)	E R	3323-5454 3199-2054	Av. Porto Alegre, 79 D - Ed. Salutare, sala 05 - Centro
CRM 17971 RQE 10084	Luciano Dotta Guarienti	E R	3316-2858	Av. Porto Alegre, 79 D Ed. Salutare, salas 801 e 803 - centro
CRM 14009 RQE 7448 RQE 14071 RQE 16571 RQE 16570 RQE 19288	Maurício Spagnol (Cirurgia Bariátrica, Endoscopia Digestiva e Cirurgia Videolaparoscópica)	E	3322-8183 3322-1089	Rua Mal. Bormann, 320 E, Ed. Chapecó Office Center, Sala 10

CIRURGIA CABEÇA E PESCOÇO

CRM 8882 RQE 6312	Marco Antonio Scirea Tesseroli	E R	3323-8839	R. Marechal Deodoro da Fonseca, 400 Ed. Piemonte, sala 504
CRM 22.643 RQE 13.197	Maurício Goelzer da Silva	E R	3323-9000	R. São Marcos, 924 - IOSC - Bairro Santa Maria
CRM 24.191 RQE 17.327	Vinicius Muraro Bonatto	E R	3323-9000	R. São Marcos, 924 - IOSC - Bairro Santa Maria

CIRURGIA CARDIOVASCULAR

CRM 16338 RQE 8443	Daniel Rossano Correa	E R		Hospital Unimed Chapecó
CRM 13183 RQE 6626	Leonardo Lacava	E R	3025-5793	Av. Getúlio Vargas, 1020 S - centro

CIRURGIA GERAL

CRM 18265 RQE 10632	Cristiano Devenci Vendrame	E R	3323-9836	R. Assis Brasil, 404 E - Clínica Supera Bairro Maria Goretti
CRM 8327 RQE 12697	Elton Backes	E R	3324-6677 3329-4639	R. Marechal Deodoro, 400 E Ed. Piemonte Executivo, sala 206 - centro
CRM 6683 RQE 6024	Ivania Rodegheri Hepp	E R	3322-4845 99979-9942	R. Barão do Rio Branco, 430 Centro Integrado de Saúde - sala 23
CRM 3883 RQE 9602 RQE 16538	Ivanor Alba (Cirurgia Bariátrica)	E	3323-5454 3199-2054	Av. Porto Alegre, 79 D Ed. Salutare - sala 05 - centro
CRM 15568 RQE 10214	Lhia Ines Magro	E R	3322-8183 3322-1089	R. Marechal Bormann, 320 E Ed. Chapecó Office Center - sala 10
CRM 21533 RQE 12.348 RQE 19710	Leonardo Voglino Winkelmann (Endoscopia Digestiva)	E R	3323-5454 3199-2054	Av. Porto Alegre, 79 D Ed. Salutare - sala 05 - centro
CRM 17971 RQE 9756	Luciano Dotta Guarienti	E R	3316-2858	Av. Porto Alegre, 79 D Ed. Salutare - salas 801 e 803
CRM 5773 RQE 1825 RQE19507	João Batista Baroncello (Nutrição Parental e Enteral e Cirurgia Bariátrica)	ERM	3322-0040	R. Barão do Rio Branco, 430 Centro Integrado de Saúde - sala 25
CRM 14009 RQE 14071 RQE 16571 RQE 16570	Maurício Spagnol (Cirurgia Bariátrica, Endoscopia Digestiva e Cirurgia Videolaparoscópica)	E R	3322-8183 3322-1089	R. Marechal Bormann, 320 E Ed. Chapecó Office Center - sala 10

CIRURGIA ONCOLÓGICA

CRM 11300 RQE 5369	Benito Bodanese	E R	3323-9836	R. Assis Brasil, 404 E - Clínica Supera, Bairro Maria Goretti
CRM 18265 RQE 10719 RQE 11203	Cristiano Devenci Vendrame (Cirurgia Videolaparoscópica)	NER	3323-9836	R. Assis Brasil, 404 E - Clínica Supera, Bairro Maria Goretti
CRM 13386 RQE 10776	Jonathan Caon de Souza	E R	3329-7811	Rua Curitiba 121 E - Centro
CRM 8882 RQE 10475	Marco Antonio Scirea Tesseroli	E R	3323-8839	R. Mal. Deodoro da Fonseca, 400 Ed. Piemonte - Sala 504

CIRURGIA PEDIÁTRICA

CRM 5380 RQE 1667	Alberto Stolt	E R	3322-2235	Av. Porto Alegre, 120 - Centro Médico - Sala 12
CRM 6586 RQE 1753	Leandro Trevizan	E R	3324.6040	Av. Fernando Machado, 615 E, Clínica Angioclínica
CRM 8148 RQE 8004	Ricardo Marcelus Araújo	E R	3322-4890 3322-1341	R. Aquiles Tomazelli, 102- Clínica CIPED

CIRURGIA PLÁSTICA

CRM 16.620 RQE 16.018	Cristiano Scartazzini	E R	3316-2020 99111-3465	Av. Porto Alegre, 427 D - Ed. Lázio Executivo - Sala 903
CRM 7659 RQE 3377	Fábio Portanova Barros	E R	3323-8486	R. Quatorze de Agosto, 69 E Maria Goretti, Próx. JCI e FATMA
CRM 14596 RQE 7292	Gustavo Ré Colonheze	E R	3340-1880 99139-1513	Av. Fernando Machado, 141-E, Ed. II Centenario, sala 105
CRM 15206 RQE 7657	Rafael de Almeida Tirapelle	E R	3322-5044	R. Florianópolis, 130 E - Centro
CRM 10576 RQE 7140	Renato Bacher	E R	3304-0562	Av. Porto Alegre, 427 D - Ed. Lázio Executivo - Sala 503
CRM 14215 RQE 11126	Tainara Cassol Schulhan	E	3316-1360	Travessa Guararapes, 141 E- Centro, ao lado da Linger

CIRURGIA TORÁCICA

CRM 15234 RQE 7506	Rodrigo Sponchiado da Rocha	E R	3323-9836 99137-9921	R. Assis Brasil, 404 E - Clínica Supera, Bairro Maria Goretti
CRM 11336 RQE 13132	Rovani José Rinaldi Camargo	E	3323-9836 99137-9921	R. Assis Brasil, 404 E - Clínica Supera, Bairro Maria Goretti

CIRURGIA VASCULAR

CRM 15370 RQE 11689	Alex Lazzari Dornelles	E R	3323-4605	Av. Fernando Machado, 615 E- Clínica Angioclínica
CRM 14474 RQE 7936	Alexandre Almeida de Medeiros	E R	3328-9714	R. Barão do Rio Branco, 534- EcoMed, Sala 05
CRM 7346 RQE 3210	Claudiomar Zardo Oliveira	E R M	3328-2000	R. Clevelândia, 557 D- Bairro Jardim Itália
CRM 11403 RQE 10908	Fernando Bonetto Schinko	E R	3340-0084 99151-2200	Av. Fernando Machado, 615 E- Clínica Angioclínica
CRM 6045 RQE 3404	Hélio Augusto Santos Machado	E R	3323-4605	Av. Fernando Machado, 615 E- Clínica Angioclínica
CRM 20138 RQE 17284	Letícia Mattiello	E R	3323-4605	Av. Fernando Machado, 615 E- Clínica Angioclínica
CRM 13525 RQE 6621	Mário Goto	E R	3328-9714	R. Barão do Rio Branco, 534- EcoMed, Sala 05
CRM 17082 RQE 9308	Tiago Peliser	E R	3331-8099 98412-5928	R. Independência, 305 D- Jardim Itália

CLÍNICA GERAL

CRM 11648	Edson André Stakonski		3025-5793	Av. Getulio Vargas, 1020, 1020 S - Centro
CRM 16898	Gustavo Giacomazzi		3304-5610	Av. General Osório, 260 D, Clínica Médica Giacomazzi
CRM 3691	Ivete Gnoatto Spagnol		3322-2852	R. Barão do Rio Branco, 406- Polic. Rio Branco, Sala 07
CRM 2473	Sérgio Tansini		3323-2299	Rua Coronel Licínio Córdova, 202 D (Pronto Socorro), Amu Atendimento médico

CLÍNICA MÉDICA

CRM 1360 RQE 6293	Almiro José Braga de Miranda Ramos	E	3322-2762	Av. Fernando Machado, 401 D
CRM 2854 RQE 10348	Celso Teixeira de Freitas Lemos	E	3323-3932 3324-6419 3361-1812	Rua Barão do Rio Branco, 534, EcoMed, Sala 05 Rua Barão do Rio Branco, 460 E, Espaço Viver Bem
CRM 8731 RQE 19612	Cláudio da Cruz Ferreira	E	3328-9109 3027-8923	Av. Getúlio Vargas, 681 S, Sala 504- Ed. Business
CRM 12891 RQE 12233	Giovani Santin	E R	3322-0650 98402-9717	Av. Porto Alegre, 120 E- Centro Médico, Sala 211A
CRM 20448 RQE 11960	João Israel Pereira Pinto Junior	E R	3329-9497	Av. Porto Alegre, 79 D- Ed. Salutare- Salas 506 e 508
CRM 17529 RQE 16942	José Inácio Ferreira Pires	E R N	3323-4605 3323-0830	Av. Fernando Machado, 615 E- Clínica Angioclínica
CRM 25632 RQE 15910	Laísa Bonzanini	E R	3323-9836 9 9137-9921	Rua Assis Brasil, 390 E, Mª Goretti, Clínica Supera
CRM 11611 RQE 7516	Mariane Pissatto	E R	3324-1684	Rua Marechal Deodoro da Fonseca, 700 E, Ed. Mirador, Sala 03
CRM 25601 RQE 15816	Marielle Lang Makiyama	E R	3323-4605 99811-2825	Av. Fernando Machado, 615 E- Clínica Angioclínica
CRM 19097 RQE 16144	Rodrigo Hirsch Machado	E	3316-0314	Av. Porto Alegre, 79 D- Ed. Salutare Salas 605 e 607, Centro

CRM 6080 RQE 10111	Sara Magali Berger	E R	3322-0040 99122-4899	R. Barão do Rio Branco, 430 Centro Int. De Saúde- Sala 25
CRM 5368 RQE 10114	Sérgio Luiz Moura Casagrande	E R	3322-0290	R. Marechal Deodoro, 400 E Ed. Piemonte Executivo, sala 509
CRM 21669 RQE 12516	Stefan Wrublewski Pereira	E R	3323-8188	R. Barão do Rio Branco, 621- Clínica Ritmo
CRM 9105 RQE 3739	Vanessa Bittencourt de Almeida Tavarone	E R	3199-4035 99101-2011	R. Duque de Caxias, 141 E - Sala 404

COLOPROCTOLOGIA

CRM 13297 RQE 13178	Joseane Canton	E R	3025-1553	Av. Porto Alegre, 79 D- Ed. Salutare Salas 402 /404 - Centro
CRM 8817 RQE 3352	Luis Carlos Ferret Júnior	E R	3323-5802	R. Mal Floriano Peixoto, 427 O, Proctoclínica Salas 105 e 108
CRM 5980 RQE 5518	Rodrigo Biazus	E R	3323-5802	R. Mal Floriano Peixoto, 427 O, Proctoclínica Salas 105 e 108
CRM 13562 RQE 10770	Thaliú Albuquerque Leão	E R	3323-5802	R. Mal Floriano Peixoto, 427 O, Proctoclínica Salas 105 e 108

DERMATOLOGIA

CRM 9030 RQE 6102	Aniela Maria Romanini Gallina	N E R	3329-5711	R. Barão do Rio Branco, 406- Plic. Rio Branco- Sala 20
CRM 16082 RQE 11206	Daniella do Nascimento Fukumaru	E	99822-0900 3316-1360	Travessa Guararapes, 141 E- ao lado da Linger- Centro
CRM 16122 RQE 11573	Elisa Grandó	E R	3025-3401 3025-3405	Av. Porto Alegre, 427 D - Ed. Lázio Executivo - Sala 305
CRM 11168 RQE 9147	Fernanda Lago Castro	E	3316-0209	Av. Porto Alegre, 79 D- Ed. Salutare- Salas 805/807
CRM 10455 RQE 6274	Karine Andrea Lorenz	E R	3323-6060	Av. Fernando Machado, 141 E- Ed. IL Centenário Sala 304- Centro
CRM 17085 RQE 10279	Luciane Cella Peliser	E	3331-8099 98412-5928	R. Independência, 305 D, Jardim Itália
CRM 15208 RQE 11240	Marcelo Carlos Scopel	E	3322-3939	Av. Porto Alegre, 427 D - Ed. Lázio Executivo - Sala 1108
CRM 7329 RQE 7.635	Márcio Claro Baldissera	E R	3323-1269	Av. Getúlio Vargas, 531 S
CRM 11611 RQE 13977	Mariane Pissatto	E	3324-1684	R. Marechal Deodoro da Fonseca, 700 E- Ed. Mirador- Sala03
CRM 10272 RQE 7023	Paula Hund	E	3329-9087	R. Barão do Rio Branco, 370 E Galeria Mondrian- Sala 102- Centro
CRM 13136 RQE 10328	Tatiana Mara Costella	E R	3323-1311	R. Barão do Rio Branco, 300- Poli. Sto Antônio - Sala 306 Av. Porto Alegre, 427 D- Ed. Lázio Executivo- Sala 705

ENDOCRINOLOGIA

CRM 9521 RQE 15227	Fabiana de Souza Barcala	E	3026-5793 99907-8128	Av. Fernando Machado, 141 E - Ed. Il Centenário - Sala 902
CRM 20448 RQE 11961	João Israel Pereira Pinto Junior	E R	3329-9497	Av. Porto Alegre, 79 D- Ed. Salutare- Salas 506/508
CRM 12156 RQE 9176	Kelly Suga Sakamoto Heinig	E R	3026-1422 99116-0511	Av. Nereu Ramos, 1248 D-(entrada pela rua Pinheiro)
CRM 10759 RQE 8337	Mari Cassol Ferreira	E R D	3329-3180	Av. Porto Alegre, 427 D - Ed. Lázio Executivo - Sala 606
CRM 25601 RQE 15817	Marielle Lang Makiyama	E R	3323-4605 99811-2825	Av. Fernando Machado, 615 E- Clínica Angioclínica
CRM 9105 RQE 3738	Vanessa Bittencourt de Almeida Tavarone	E R	3199-4035 99101-2011	R. Duque de Caxias, 141 E - Sala 404

GASTROENTEROLOGIA

CRM 1360 RQE 6294 RQE 6295 RQE 195	Almiro José Braga de Miranda Ramos (Hepatologia e Endoscopia Digestiva Alta e Baixa)	E	3322-2762	Av. Fernando Machado, 401 D
CRM 13326 RQE 12404	Carmen Turcato Pereira	E R	3328-7666	Av. Porto Alegre, 427 D - Ed. Lázio Executivo - Sala 1108
CRM 22415 RQE 18735	Claudia Cristina Lovatel	E R	3322-2762	Av. Fernando Machado, 401 D
CRM 12891 RQE 17198 RQE 12441	Giovani Santin (Endoscopia Digestiva)	E R	3322-0650 98402-9717	Av. Porto Alegre, 120 E- Centro Médico- Sala 211 A
CRM 4317 RQE 10376	Jerzy Brzozowski	E	3322-5035	R. Barão do Rio Branco, 406 - Poli. Rio Branco - Sala 06
CRM 3154 RQE 839	Milton Ernesto Scopel	E	3322-1185	R. Barão do Rio Branco, 449 - Med Center - Sala 01/02

CRM 18921 RQE 17372	Paulo Henrique Fachinello	ER	3316-2858	Av. Porto Alegre, 79 D- Ed. Salutare- Salas 803
CRM 5695 RQE 7612 RQE 7610	Waldir Savi Júnior (Endoscopia digestiva)	ER	3361-1880	Hospital Unimed Chapecó

GENÉTICA MÉDICA

CRM 24510 RQE 20060	Ali Hassan	ER	99125-9119	Av. Porto Alegre, 427 D - Ed. Lázio Executivo - Sala 1106
------------------------	------------	-----------	------------	---

GERIATRIA

CRM 20861 RQE 12089	Marcio Fernando Borges	E	3304-0810 99195-9779	Av. Fernando Machado, 141 E- Ed. IL Centenário Sala 502- Centro
------------------------	------------------------	----------	-------------------------	--

GINECOLOGIA / OBSTETRÍCIA

CRM 5410 RQE 5469	Adriana Cavalheiro Fontana	ER	3323-8906	R. Barão do Rio Branco, 430 Centro Integrado de Saúde- Sala 15
CRM 13361 RQE 10518 RQE 10125 RQE 9832	Amanda Barreto da Silva (Medicina fetal e Ultrassonografia)	ER		Centro de Diagnóstico por Imagem Unimed Chapecó
CRM 7674 RQE 6271	Carlos A. Patzlaff	ER	3322-0655	Rua Barão do Rio Branco, 430, Centro Int. de Saúde, Sala 8
CRM 10130 RQE 4538	Carlos Jeovani Yora	ER	3322-8724	R. Barão do Rio Branco, 300 Poli. Santo Antônio - Sala 309
CRM 20865 RQE 12122 RQE 12121 RQE 12057	Caroline Pereira Dal Piva (Medicina Fetal e Ultrassonografia)	ER		Centro de Diagnóstico por Imagem Unimed Chapecó
CRM 20863 RQE 12058	Cassiano Branco Dal Piva	ER	3322-6205	Av. Porto Alegre, 427 D - Ed. Lázio Executivo - Sala 405
CRM 24517 RQE 15093	Cristiane Petri Zanardo de Melo	ER	3316-3940 98917-8295	Av. Nereu Ramos, 1248 D, CIEM- Sala 02
CRM 10675 RQE 5013	Daniela Fenker	ER	3322-4222	Av. Fernando Machado, 298 E- Clínica Vitalle
CRM 15372 RQE 7907	Elis Margot Biasuz	ER	3328-5927 3328-8492	Av. Fernando Machado, 141 E Ed. IL Centenário- Sala 307- Centro
CRM 19948 RQE 14957	Fernanda Didoné Piovezana Giacomazzi	ER	3304-5610 99198-5033	Av. General Osório, 260 D, Clínica Médica Giacomazzi - Sala 02
CRM 6695 RQE 1657	Fernanda de Azevedo Schenk	ER	3323-9362	Av. Nereu Ramos, 75- Ed. CPC- Sala 304 A
CRM 11925 RQE 5651	Juliano Esbissigo	ER	3331-4115	R. Barão do Rio Branco, 449 E - Med Center, sala 16
CRM 5177 RQE 1168	Leonor Antonio Seben	ER	3323-1415	Rua Uruguai, 437 D
CRM 8700 RQE 6006	Makey Rodrigo Zortéa	ER	3323-9836	R. Assis Brasil, 404 E Clínica Supera, Bairro Maria Goretti
CRM 14308 RQE 12586	Mariana Favero Colombi	ER	3304-2828 98880-6446	Av. Porto Alegre, 79 D- Ed. Salutare- Sala 904
CRM 29474 RQE19.426 RQE19.457	Mirielen Schneider (medicina fetal)	ERM		Centro de Diagnóstico por imagem - Unimed Chapecó
CRM 4406 RQE 1795	Mônica B. de Miranda Ramos Vieira	NER	3323-1491	Av. Porto Alegre, 120 - Ed. Centro Médico, sala 212
CRM 12603 RQE 6130	Patrícia Pereira de Oliveira	ERM D	3328-6749 99164-7107	Av. Porto Alegre, 427 D - Ed. Lázio Executivo - Sala 404
CRM 3869 RQE 6270	Paulo Henrique Scottini	E	3322-2276	R. Barão do Rio Branco, 406 - Poli. Rio Branco - Sala 15
CRM 15321 RQE 7979	Raulério de Campos Papini	ER	3331-4115 99924-1900	Rua Barão do Rio Branco, 449 E, Med Center, Sala 16
CRM 8037 RQE 10767 RQE 10602	Sandro Montemezzo (Ultrassonografia em Ginecologia e Obstetrícia)	ER	3323-4379	R. Uruguai, 291 D, C. C. Antonio Andreis, Sala 105 - Saic
CRM 10016 RQE 4465	Taciana Lidineia Alflen	ERM	3328-9146	Av. Fernando Machado, 141 E Ed. IL Centenário- Sala 707- Centro
CRM 4603 RQE 11382 RQE 11773 RQE 2397	Venilton César Vieira (Histeroscopia e Laparoscopia)	NER	3323-1491	Av. Porto Alegre, 120 - Ed. Centro Médico, sala 212

HEMATOLOGIA / HEMOTERAPIA

CRM 13661 RQE 7757	Juliana Faggion	ER	3361-1800 ramal 6	Hospital Unimed Chapecó
CRM 4728 RQE 9029	Luiz Roberto Chiaradia Dalla Costa	E	3361-1800 ramal 6	Hospital Unimed Chapecó
CRM 3801 RQE 2238	Minoru Otak	ER	3329-6245	R. Uruguai, 71 E - Centro Clínico Chapecó- Sala 108
CRM 21063 RQE 17.300	Rui Fernando Cardoso	ER	3361-1800 ramal 6	Hospital Unimed Chapecó

INFECTOLOGIA

CRM 30289 RQE 20048	Ana Carolina Muller Beheregaray	ER	3199-3656 99990-6868	Av. Getúlio Vargas, 1020 S- Centro Av. Fernando Machado, 141 E- Ed. IL Centenário, Sala 1406
CRM 19615 RQE 14938	Carine Kolling	ER	3329-9497	Av. Porto Alegre, 79 D- Ed. Salutare- Sala 508
CRM 15196 RQE 18407	Carolina Cipriani Ponzi	ER	3328-6299	Av. Fernando Machado, 141 E- Ed. IL Centenário- Sala 1505

MASTOLOGIA

CRM 9471 RQE 8725 RQE8726	Estela Regina Eidt (Mamografia)	EM	3323-9836	R. Assis Brasil, 404 E - Maria Goretti - Clínica Supera
CRM 19042 RQE 10704	Luiz Alberto Barcellos Marinho	EMD	3304-6300	Av. Porto Alegre, 427 D, Ed. Lázio Executivo, sala 806 - centro
CRM 22915 RQE 13695	Liana Ortiz Ruas Winkelmann	ER	3199-3597	Av. Porto Alegre, 79 D, sala 06 - Térreo Ed. Salutare
CRM 8700 RQE 6009	Makey Rodrigo Zortéa	E	3323-9836	R. Assis Brasil, 404 E - Maria Goretti - Clínica Supera

MEDICINA DA FAMÍLIA

CRM 11324 RQE 9705	Asdrubal Cesar da Cunha Russo	E	3328-4242 99902-4233	Av. Getúlio Vargas, 283 S - Salas 04 e 05 - centro
CRM 7116 RQE 11612	Juliano Brustolin	ER	3322-4845 99979-9942	Rua Barão do Rio Branco, 430, Centro Int. de Saúde, Sala 23

MEDICINA ESPORTIVA

CRM 8487 RQE 7935	Carlos Henrique Mendonça Silva	ER	3324-4002	Av. General Osório, 42 E
----------------------	--------------------------------	-----------	-----------	--------------------------

MEDICINA FÍSICA E REABILITAÇÃO

CRM 4475 RQE 3375	Tabajara Cordeiro Vidal	E	3322-5079 3323-1307	Av. Fernando Machado, 530 E
----------------------	-------------------------	----------	------------------------	-----------------------------

MEDICINA INTENSIVA

CRM 10614 RQE 10421	Aland Waldow	E	3324-6677 3329-4639	R. Marechal Deodoro, 400 E, Ed. Piemonte Executivo, sala 206
CRM 25632 RQE 15911	Laísa Bonzanini	ER	3323-9836 9 9137-9921	R. Assis Brasil 390 E, Maria Goretti, Clínica Supera
CRM 23620 RQE 18761	Raulério Goulart Papini	ER	3331-4115 99924-1900	R. Barão do Rio Branco, 449 E, Med Center - sala 16

MEDICINA NUCLEAR

CRM 11014 RQE 15661	Rafael Saretta Portugal	E	3329-5861	R. Barão do Rio Branco, 370 E - Clínica Kozma
------------------------	-------------------------	----------	-----------	---

MEDICINA DO TRABALHO

CRM 6919 RQE 479	Aginaldo dos Santos	E		Saúde Ocupacional Unimed Chapecó
CRM 4166 RQE 18086	Celso Marques Menezes	E	3322-0231	Av. Porto Alegre, 120 E - Centro Médico - sala 110

MEDICINA DO TRÁFEGO

CRM 18030 RQE 10263	Fernando Morandini Pradella	EN	3322-6205	Av. Porto Alegre, 427 - Ed. Lázio Executivo, sala 1101
CRM 6310 RQE 5859	João Artur Etz Junior	E	3323-6707	Av. Getúlio Vargas, 681 S, sala 02 - Clínica Bonfante

NEFROLOGIA

CRM 4296 RQE 1097	Antônio César Moschetta	ER	3331-1700	Rua Montevidéu, 869 D, Clínica Renal
CRM 3814 RQE 1101	Geraldo Antunes Córdova	E	3331-1700	Rua Montevidéu, 869 D, Clínica Renal

NEUROLOGIA

CRM 8736 RQE 7273	Auney de Oliveira Couto	ER	3323-5708	Av. Fernando Machado, 25 E - Centro
CRM 27282 RQE 17.684	Cristiane de Camargo e Silva	ER	3316-1527	Av. Getúlio Vargas, 681, sala 05 - Centro
CRM 24946 RQE 16914	Deborah Dayane Cordeiro Martins	E	3361-1812	R. Barão do Rio Branco, 460 E
CRM 16721 RQE 13932 RQE 14035	Emanuel Malaguez Webber (Neurofisiologia)	ER	3328-9813	Av. Getúlio Vargas 681, Sala 04
CRM 10177 RQE 15519	Gioconda Seabra E. Mendes	ER	3328-3843	Av. Porto Alegre, 427 D, Lázio Executivo Sala 603 - centro
CRM 5955 RQE 10079	Karin Adele Schmidt	ER	3323-8709	Rua Barão do Rio Branco, 430 E Centro Int. de Saúde, Sala 26
CRM 30210 RQE 19804 RQE 19816	Leonardo Cordenonzi Pedroso de Albuquerque (Neurofisiologia Clínica)	ERM	3328-9813	Av. Getúlio Dorneles Vargas, 681 S Ed. Dbusiness, sala 05 - centro
CRM 25771 RQE 20816 RQE 21856	Thalita Martinelli (Neurofisiologia Clínica)	ER	3361-9813 3328-9813	Av. Getúlio Dorneles Vargas 681 S, Sala 03

NEUROCIRURGIA

CRM 14105 RQE 7062	Cleiton Piekala	ER	3328-9813	Av. Getúlio Vargas 681 - Centro
CRM 16994 RQE 8959 RQE 10061	Clézio Alex Onuki Castro (Neuroradiologia Intervencionista)	ER	3361-9813 3328-9813	Av. Getúlio Vargas 681 - Centro
CRM 17.274 RQE 17.247	Eduardo F. Martinelli Baldissera	ER	3328-9813	Av. Getúlio Vargas 681 - Centro
CRM 9500 RQE 14238	Francisco de Jesus da Silva Vernetti	E	3328-3693	Av. Porto Alegre, 79 D - sala 504 - Ed. Salutare
CRM 2494 RQE 11155	José Francisco De A. Aymone Neto	E	3322-2847	R. Barão do Rio Branco, 449 E - Med Center - sala 23
CRM 12621 RQE 9898	Marcelo Lemos Vieira da Cunha	ERM	3316-1527	Av. Getúlio Vargas, 681 - Centro

NUTROLOGIA

CRM 6055 RQE 7787	Christian Furtado Beller	E	3328-0100	Av. Getúlio Vargas, 531 S, Clínica Integrada
----------------------	--------------------------	----------	-----------	--

OFTALMOLOGIA

CRM 5123 RQE 2364	Alberi Baú Meller	E	3323-3003	Av. Porto Alegre, 71 D
CRM 15699 RQE 7923	Alexandre Takahashi	E	3323-0910	Av. Getúlio Vargas, 681 S - Clínica Bonfante
CRM 14560 RQE 13495	Cassiana Kannernberg	E	3312-2040 99923-6000	Av. Porto Alegre, 427 - Edifício Lázio Executivo, sala 908
CRM 12193 RQE 21474	Cristiano Lago	E	3323-9000	R. São Marcos, 924 - IOSC - Santa Maria
CRM 6924 RQE 2340	Delso Antônio Bonfante	E	3323-0910	Av. Getúlio Vargas, 681 S - Clínica Bonfante
CRM 24276 RQE 14632	Diogo Chagas Dalcin	ER	3025-3401 3025-3405	Av. Porto Alegre, 427 D - Ed Lázio Executivo, sala 305
CRM 7579 RQE 3788	Eglas Emanuel Rossi	ER	3329-7350 3329-9039 3329-1106	R. Uruguai, 578 D, esquina com a rua Mato Grosso
CRM 15736 RQE 8021	Fernando Bonfante	E	3323-0910	Av. Getúlio Vargas, 681 S - Clínica Bonfante
CRM 18030 RQE 9866	Fernando Morandini Pradella	NERM	3323-6205	Av. Porto Alegre, 427 - Ed. Lázio Executivo, sala 1101
CRM 15.045 RQE 11.886	Janaina de Oliveira Dias	E	3322-3444	R. Marechal Bormann, 243 E - Centro
CRM 3315 RQE 10149	Jeová José Dias	E	3322-3444	R. Marechal Bormann, 243 E - Centro
CRM 6310 RQE 5475	João Artur Etz Júnior	E	3323-6707	Av. Getúlio Vargas, 681 S - Clínica Bonfante, sala 02
CRM 20462 RQE 11962	João Rafael de Oliveira Dias	ED	3322-3444	R. Marechal Bormann, 243 E - Centro
CRM 12099 RQE 5824	Junior Fermimo Kuczmainski	ER	3322-6205 3323-9000	Av. Porto Alegre, 427 - Ed. Lázio Executivo, sala 1101 R. São Marcos, 924, IOSC, Bairro Santa Maria

CRM 6039 RQE 17.192	Leda das Neves Almeida Sandrin	ED	3323-9000	R. São Marcos, 924, IOSC, Santa Maria
CRM 15900 RQE 13702	Lívia Brum Spagnol	ER	3199-2280 99161-5647	Av. Porto Alegre, 79 D, Ed. Salutare, sala 407 - Centro
CRM 6040 RQE 3261	Luciano Sandrin	ER	3323-9000	R. São Marcos, 924, IOSC, Santa Maria
CRM 12398 RQE 8139	Luigi Ferronato Giodani	ER	99181-5893	Av. Getúlio Vargas, 681 - sala 101
CRM 13579 RQE 8020	Márcio Gomes Rocha da Silva	RE	3322-0042 3304-4138	Av. Porto Alegre, 427 - Ed. Lázio Executivo, sala 408
CRM 17362 RQE 12980	Rafael Antônio Bragagnolo	E	3025-0505 99199-0005	Av. Porto Alegre, 79 D - Ed. Salutare, sala 705 - centro
CRM 8243 RQE 4018	Roney Carlos Lora	ER	3329-7350 3329-9039 3329-1106	R. Uruguai, 578 D, esquina com a rua Mato Grosso

ONCOLOGIA CLÍNICA

CRM 25301 RQE 15639	Emeline Moreira Cabral	ER	3361-1800 ramal 6	Hospital Unimed Chapecó
CRM 10347 RQE 9036	Márcia Kotz	ER	3361-1800 ramal 6	Hospital Unimed Chapecó
CRM 7922 RQE 9081	Rogério Martins de Aguiar	ER	3361-1800 ramal 6	Hospital Unimed Chapecó

ORTOPEDIA / TRAUMATOLOGIA

CRM 7663 RQE 10178	Adriano Reginatto Klein	ER	2049-3800	R. São Marcos, 835 E - esquina com a rua Israel
CRM 4851 RQE 1068	Airton Luiz Pagani	ER	2049-3800	R. São Marcos, 835 E - esquina com a rua Israel
CRM 11.945 RQE 7561	Alex Magadiel Klaus	ER	2049-3800	R. São Marcos, 835 E - esquina com a rua Israel
CRM 20960 RQE 12287	Alexandre Bernardi	E	3329-2613	R. Barão do Rio Branco, 300 E Policlínica Santo Antônio - sala 202
CRM 15451 RQE 10126	Amauri Antônio Biazzi	ER	3330-6400	Av. Getúlio Vargas, 681 S, Ed. Dbusiness, sala 603 - Centro
CRM 4949 RQE 3989	Antonio José de Marco	ER	3323-2323	R. Marechal Floriano Peixoto, 430 - Centro
CRM 8487 RQE 12368	Carlos Henrique Mendonça Silva	RE	3324-4002	Av. General Osório 42 E
CRM 24452 RQE 14949	Eduardo Franciscon	ER	3330-6400	Av. Getúlio Vargas, 681 S Ed. Dbusiness, sala 604 - Centro
CRM 3533 RQE 10258	Eduardo José Prochazka Frigeri	ER	2049-3800	R. São Marcos, 835 E - esquina com a rua Israel
CRM 18362 RQE 15870	Eduardo Teston Bondan	ER	3330-6400	Av. Getúlio Vargas, 681 S Ed. Dbusiness - Clínica NEO, sala 603
CRM 14829 RQE 10717	Franco Bayer Foresti	ER	99979-8181	Av. Getúlio Vargas, 681 S Ed. Dbusiness - Clínica NEO, sala 705
CRM 24554 RQE 17689	Guilherme Baldissera Damiani	ER	3330-6400	Av. Getúlio Vargas, 681 S Ed. Dbusiness - Clínica NEO, sala 602
CRM 11726 RQE 17689	Guilherme Wentz Biasuz	ER	2049-3800	R. São Marcos, 835 E - esquina com a rua Israel
CRM 11453 RQE 7438	Gustavo A. de Camargo Guerreiro	ER	3330-6400 3316-5000	Av. Getúlio Vargas, 681 D - Ed. Dbusiness, sala 601 - centro R. Cunha Porã, 140 E - salas 04 e 05, Efapi
CRM 4312 RQE 3768	Joaquim Reichmann Neto	ER	3322-5056	R. Uruguai, 226 E
CRM 17173 RQE 9256	Leandro de Albuquerque Schulhan	ER	3330-6400 3316-5000	Av. Getúlio Vargas, 681 D - Ed. Dbusiness, sala 601 - centro R. Cunha Porã, 140 E - salas 04 e 05, Efapi
CRM 2539 RQE 11623	Luiz Alberto Alécio	E	2049-3800 3025-6999	R. São Marcos, 835 E - esquina com a rua Israel Av. Fernando machado, 516 E
CRM 15399 RQE 10217	Luiz Eduardo Cezar da Silva	RE	2049-3800	R. São Marcos, 835 E - esquina com a rua Israel
CRM 9304 RQE 5231	Márcio Paz Telesca	ER	3324-7948 3316-5000	Av. Porto Alegre, 79 D - Ed. Salutare, sala 604 - centro R. Cunha Porã, 140 E - salas 04 e 05 - Efapi
CRM 12339 RQE 8826	Marco André Machado Alécio	ER	3025-6999	Av. Fernando Machado, 510 E, esquina com a Lauro Muller
CRM 20388 RQE 14997	Maurício Custódio Fabiani	ER	3323-9000 3025-6999	R. São Marcos, 924, IOSC, Santa Maria / Av. Fernando Machado, 510 E, esquina com Lauro Muller, sala 02

CRM 19.967 RQE 15.007	Pedro Mário Borges de Barros	ER	3322-6205	Av. Porto Alegre, 427 D - Ed. Lázio Executivo, sala 405
CRM 24.880 RQE 15427	Rodolfo Cavanus Pagani	ER	2049-3800	R. São Marcos, esquina com a Rua Israel, 835 E
CRM 4475 RQE 3376	Tabajara Cordeiro Vidal	ER	3322-5079 3323-1307	Av. Fernando Machado, 530 E
CRM 25767 RQE 16225	Vinicius Vieira de Mendonça e Silva	ER	3324-4002 98432-8484	Av. General Osório 42 E - Clínica Mendonça

OTORRINOLARINGOLOGIA

CRM 17212 RQE 9286	André Fernando Scherer	ER	3316-3940 98904-3640	Av. Nereu Ramos, 1248 D, em frente ao Celeiro Sul
CRM 7342 RQE 10458	Jones Ernani Schuster	ER	3323-6082 3322-4345	Av. Porto Alegre, 79 D - Ed. Salutare salas 101 e 103 - centro
CRM 1528 RQE 4959	Luiz Fernando Granzotto	E	3322-0870	R. Aquiles Tomazelli, 415 D - centro próximo Vinhos Veritá
CRM 3898 RQE 903	Marcos José Karpinski	ER	3322-0002	R. Barão do Rio Branco, 300 Policlínica Santo Antônio - sala 211
CRM 9426 RQE 13.264	Matheus Moschetta	ER	3312-2712	Av. Porto Alegre, 120, Centro Médico, sala 108
CRM 14.509 RQE 7479	Rodrigo Armani Lino de Souza	ER	3329-2221	Av. Porto Alegre, 427 D - Ed. Lázio Executivo, sala 601
CRM 13.278 RQE 12.509 RQE 12381	Rodrigo Kohler (Medicina do sono)	E M	3304-6888 99155-0880	Av. Porto Alegre, 79 D - Ed. Salutare, sala 505 - centro
CRM 18.734 RQE 15.154	Sarah Cristina Beirith	ER	3026-3592 99177-1260	Av. Getúlio Vargas, 681 S - Ed. Dbusiness sala 401 - Centro

PATOLOGIA

CRM 3415 RQE 897	Cintia Lopes Dias	ER	3322-0806	Av. Porto Alegre, 173 D, Instituto de Patologia, Sala 9
CRM 8082 RQE 4494	Jerse Menegassi	ER	3322-0806	Av. Porto Alegre, 173 D, Instituto de Patologia, Sala 9
CRM 19853 RQE 14702	Oswaldo Valentim Zandavalli Neto	ER	3322-9174 3328-7218	R. 7 de Setembro, 99 D - 3º andar - centro
CRM 10760 RQE 8628	Rosane Martins de Aguiar Zin	ER	3322-9174 3328-7218	R. 7 de Setembro, 99 D - 3º andar - centro

PEDIATRIA

CRM 17.601 RQE 12.793	Adriana Francisco	ER	3304-6888	Av. Porto Alegre, 79 D - Ed. Salutare, sala 505 - centro
CRM 18302 RQE 10.814 RQE 10.896	Carlos Alberto do Amaral Medeiros (Neurologia Pediátrica)	ER	3323-2270 98825-1999	Av. Porto Alegre, 427 D - Ed. Lázio Executivo, sala 1108
CRM 22268 RQE 15034 RQE 16413	Caroline Pritsch (Medicina Intensiva Pediátrica)	ER	3025-7006 99198-7006	Av. Porto Alegre, 79 D - Ed. Salutare sala 04 (térreo) - centro
CRM 20563 RQE 21.086 RQE 15.217 RQE 21.373	Caroline Mozzatto Costa (Cardiologia Pediátrica) (Medicina Intensiva pediátrica)	ER	3323-8188	Rua Barão do Rio Branco 621 E, Jardim Itália
CRM 15267 RQE 7927 RQE 7928	Cristiane Franco de Oliveira (Nutrologia)	ER	3328-0727 99911-3445	Av. Porto Alegre, 79 D - Ed. Salutare, sala 305 - centro
CRM 9254 RQE 10059 RQE 5344	Christiane Gruber (Neonatologia)	ER	3316-3640 99800-7777	Av. Porto Alegre, 427 D - Ed. Lázio Executivo, sala 302
CRM 18873 RQE 16005 RQE 16408	Camila Luiza Biazzi Sales (Neonatologia)	ER	3026-3303 99163-1515	Av. Fernando Machado, 141 E, Ed. Il Centenario, Sala 202, Centro
CRM 12995 RQE 9874	Greice Lucia de Bona	ER	3331-3909	Av. Porto Alegre, 427 - Ed. Lázio Executivo - sala 1006
CRM 27329 RQE 19259 RQE 17587	Isabela Maran (Oncologia Pediátrica)	ER	3361-1800 (ramal 6)	Hospital Unimed Chapecó
CRM 3701 RQE 850	Jeanne Marie Novello Batzner	ER	3322-1962 99987-3759	R. Uruguai, 71 - Centro Clínico Chapecó sala 109 - centro
CRM 21118 RQE 17.896 RQE 18.029	Kaliandra de Almeida (Oncologia Pediátrica)	ER	3361-1800 (ramal 6) 3316-0431	Hospital Unimed Chapecó Av. Porto Alegre, 79 D - Ed. Salutare, sala 704 - centro
CRM 17840 RQE 16081	Kaline Filippi Chiella	ER	99112-5636	R. Duque de Caxias, 196 D - Ed. Il Centenário sala 402 - centro

CRM 17972 RQE 10003	Larissa Martinelli Piccinini	ER	3316-2858 99829-0047	Av. Porto Alegre, 79 D - Ed Salutare, salas 801 e 803 - centro
CRM 21595 RQE 16317 RQE 20676	Leandro Germano da Silva Fleury (Alergia e Imunologia Pediátrica)	ERM	3304-0896	Av. Porto Alegre 427D, Ed. Lázio Executivo, Sala 1001
CRM 25407 RQE 15679 RQE15750	Luciana da Silva Carreira (Medicina Intensiva Pediátrica)	ER	3322-4307 3322-2181	Av. General Osório, 465 - Clínica Prevenção Vacinas, sala 02
CRM 7809 RQE 7892	Margarida A. Winckler (Gastroenterologia)	ER	3329-8953	R. Barão do Rio Branco, 302 E Policlínica Santo Antônio - sala 106
CRM 4067 RQE 5967	Marta do Nascimento Formoso Goldschmidt	ER	3322-4890 3322-1341	R. Achiles Tomazelli, 102 E - Clínica CIPED - centro
CRM 3868 RQE 4863	Osmar Tadeu do Nascimento	ER	3322-1196	R. Barão do Rio Branco, 300 E Policlínica Santo Antônio - sala 108
CRM 17679 RQE 14.483 RQE 14.580	Pâmela dos Santos (Nefrologia pediátrica)	ER	3025-7006 99198-7006	Av. Porto Alegre, 79 D - Ed. Salutare, sala 04 (térreo)
CRM 16.476 RQE 16.132 RQE 16.214	Rafael Bottega (Pneumologia Pediátrica)	ER	3329.3595	Rua Paulo Marques 122, Sala 01, Clínica Inspiratto, Centro
CRM 14922 RQE 19365 RQE 19533	Rafael Queiroz dos Santos (Cardiologia)	ER	3304-0895 3304-0896	Av. Porto Alegre, 427 - Ed. Lázio Executivo - sala 1001
CRM 1922 RQE 157 RQE 6025	Rajá Elias (Medicina do Adolescente)	E	3322-1623	R. Barão do Rio Branco, 449 - Med Center, sala 22
CRM 12726 RQE 8542 RQE 8570	Rodrigo Aguiar Da Silva (Neonatologia)	ER	3322-1402	R. Barão do Rio Branco, 300 E Policlínica Santo Antônio - sala 312
CRM 4925 RQE 13369	Rozane Maria Golin G. Barbiero	ER	3322-4890 3322-1341	R. Aquiles Tomazelli, 102 E - Clínica CIPED - centro
CRM 5705 RQE 5020 RQE 6068	Vera Lucia Garcia Mainardi	ER	3322-5546 98419-8887	R. Marechal Deodoro, 400 E Ed. Piemonte Executivo - sala 1005

PNEUMOLOGIA

CRM 10614 RQE/RS14434	Aland Waldow	ER	3324-6677 3329-4339 3025-4174 98806-3360	R. Marechal Deodoro, 400 E - Ed. Piemonte Executivo, sala 206 / Clínica Ames, sala 703
CRM 18917 RQE 16048	Gabriela Marcolin Alessio	ER	3329-3595 99190-1000	R. Paulo Marques, 122 - Clínica Inspiratto, sala 01 - centro
CRM 21290 RQE 20171	Guilherme Wilson Meirelles Tenfen	ER	99990-6868	Av. Fernando Machado 141 E, Ed. IL Centenário, Sala 1406
CRM 3449 RQE 617	Oreste Pedro Maia Andrade	ER	3322-0297 99952-8795	R. Barão do Rio Branco, 406 Policlínica Rio Branco, sala 09
CRM 17.788 RQE 15.291	Tháís Camila Vivi	ER	3323-4605	Av. Fernando Machado, 615 E - Clínica Angioclínica

PSIQUIATRIA

CRM 7435 RQE 14862	Dirce Regina Quatrin	ER	3199-3322 9 8917-6632	Rua Machado de Assis, 266 D, Jardim Itália
CRM 7920 RQE 3263	Jacques Zorzetto	ER	3323-8228	Av. Porto Alegre, 120 - Centro Médico - sala 210
CRM 15564 RQE 17165	Juliana Perizzolo	ER	3313-4216	R. Barão do Rio Branco, 244 - 2º Andar - sala 07 - centro
CRM 2834 RQE 11.910	Max Scwoelk Neto	E	3322-1887 98851-4528	Av. Porto Alegre, 427 - Ed. Lázio Executivo - sala 1107
CRM 19964 RQE 16217	Rafaela Pavan	E	3361-1812	R. Barão do Rio Branco, 460 E - Espaço Viver Bem
CRM 18090 RQE 18983	Renato Cavanus Pagani	E	2049-3800	R. São Marcos, esquina com Rua Israel, 835 E

RADIOLOGIA E DIAGNÓSTICO POR IMAGEM

CRM 10598 RQE 6322	André Henrique Montemezzo	ER		Centro de Diagnóstico por Imagem Unimed Chapecó
CRM 7351 RQE 10344	Astério Jerônimo D. Dorneles Filho	ER	3329-4317	Av. Porto Alegre, Esquina com Uruguai, 360 E
CRM 4054 RQE 6843 RQE 6838	Cirene Maria de Moraes	E	3323-1148	R. Uruguai, 71 E - Centro Clínico Chapecó - sala 104

CRM 1201 RQE 752	Clóvis Hercílio Isolani	E	3322-2753	Av. Porto Alegre, 120 E - Centro Médico, sala 105
CRM 18261 RQE 10137	Fabio Miranda Bordin	ER		Centro de Diagnóstico por Imagem Unimed Chapecó
CRM 16649 RQE 8629	Isabela Garcia Vieira	ER		Centro de Diagnóstico por Imagem Unimed Chapecó
CRM 18206 RQE 10076	Jonas de Souza Dalabona	ER		Centro de Diagnóstico por Imagem Unimed Chapecó
CRM 20445 RQE 12721	Mayra Dal Bianco Sonagli	ER		Centro de Diagnóstico por Imagem Unimed Chapecó
CRM 12745 RQE 10796	Mateus Broetto	E		Centro de Diagnóstico por Imagem Unimed Chapecó
CRM 15350 RQE 8417	Rafael Agnolin	ER		Centro de Diagnóstico por Imagem Unimed Chapecó

RADIOTERAPIA

CRM 9222 RQE 8589	Hélvion Antônio Ribeiro Filho	E	3321-6766	Rua Florianópolis 1448 E
----------------------	-------------------------------	----------	-----------	--------------------------

REUMATOLOGIA

CRM 17841 RQE 14834	André Luiz Bortoluzzi	ER	3199-3656 99990-6868	Av. Fernando Machado 141, Sala 1406
CRM 7642 RQE 2198	Félix José Trentin Filho	ER	3323-7347	Rua Barão do Rio Branco, Ed. Belenzier 284, Sala 06, Centro
CRM 25700 RQE 16070	Isabela de Araújo e Santos	ER	3981-0028	Av. Porto Alegre, 427 D, Ed. Lázio Executivo, Sala 605
CRM 12926 RQE 9177	Kenia Rodrigues de Andrade	ERM	3026-1422 99116-0511	Av. Nereu Ramos 1248 D, (entrada pela Rua Pinheiros)

UROLOGIA

CRM 6293 RQE 3265	César Augusto Bombardelli	E	3323-3569	Rua Barão do Rio Branco, 430, Centro Integrado de Saúde, Sala 5
CRM 4897 RQE 8336	Enio Roberto Brambatti	E	3323-8980	Rua Uruguai, 71 E, Centro Clínico Chapecó, Salas 201 e 202
CRM 4068 RQE 5823	Hardy Franz Goldschmidt	ER	3323-2237	Av. Getúlio Vargas 681 S, Ed. DBusiness, Sala 103, Centro
CRM 12650 RQE 10768	Juliano Ferveda	ER	3323-7973 3322-2313	Av. Getúlio Vargas 681 S, Ed. DBusiness, Sala 103, Centro
CRM 3226 RQE 468	Júlio Antonio Zawadzki	E	3322-2952	Rua Barão do Rio Branco, 300, Policlínica Sto Antônio, Sala 215
CRM 8301 RQE 5645	Leandro Valdir Viecili	ER	3322-9493 3322-6570	Av. Porto Alegre, 79 D, Ed. Salutare, Salas 102 e 104, Centro
CRM 13359 RQE 9899	Marcelo Zeni	ERM	3316-1771	Av. General Osório, 273 D, Ed. General Osório, Sala 601
CRM 11141 RQE 5935	Paulo Fernando de Oliveira Caldas	ER	3323-7973 3322-2313	Av. Getúlio Vargas 681 S, Ed. DBusiness, Sala 103, Centro
CRM 22981 RQE 13773	Vinicius Rubin	ER	99150-4838 3025-4838	Av. Porto Alegre, 79 D, Ed. Salutare, Sala 901, Centro

MÉDICOS ATUANTES NO COMPLEXO UNIMED

CRM 5052	Amilcar Sottili Langoski (Clínica Geral)			Hospital Unimed Chapecó
CRM 19.944	Denusia Dalben (Clínica Geral)			Hospital Unimed Chapecó
CRM 17529 RQE 16942	José Inácio Ferreira Pires (Clínica Médica)	ERN		Hospital Unimed Chapecó
CRM 13355 RQE 9011 RQE 9012	Juliana Sonego Argente Foresti (Clínica Médica/Nefrologia)	ER		Hospital Unimed Chapecó
CRM 25632 RQE 15911 RQE 15910	Laísa Bonzanini (Medicina Intensiva e Clínica Médica)	ER		Hospital Unimed Chapecó
CRM 2882	Lauro Beirith (Clínica Geral)			
CRM 18895 RQE 15159	Silvia Maria Fachin (Medicina Intensiva)	ER		Hospital Unimed Chapecó
CRM 24497 RQE 15150	Renan Goulart Finger	ER		Hospital Unimed Chapecó
CRM 29921 RQE 21594	Vinicius Colle Menegat	ER		Hospital Unimed Chapecó

CAXAMBU DO SUL**CLÍNICA GERAL**

CRM 5720	Angelo Nicolini		99923-9230	Rua Selvino Burtet, 62, anexo ao Hospital, Centro
----------	-----------------	--	------------	---

CORONEL FREITAS**CLÍNICA GERAL**

CRM 18081	Josiane Caroline Machado Kroth	3347-0850	Rua Minas Gerais, 260
CRM 7116	Juliano Brustolin	3347-0512	Av. Santa Catarina, 652, Sala 18, Centro

NOVA ERECHIM**CLÍNICA GERAL**

CRM 5304	Bernardo André Barbieri	3333-0391	Rua São Marcos, 132, Centro
----------	-------------------------	-----------	-----------------------------

PINHALZINHO**CIRURGIA PLÁSTICA**

CRM 14215 RQE 11126	Tainara Cassol Schulhan	E 3366-2877	Av. Recife, 1881, Sala 202
------------------------	-------------------------	--------------------	----------------------------

CLÍNICA GERAL

CRM 19765	Karize Aimi	98894-1693	Av. Porto Alegre, 1661, Sala 02, Centro
CRM 3222	Luiz Vitório Cichoski	3334-0818	Rua São Salvador, 3006, Centro
CRM 1256	Nelso Dalcin Lago	3366-1156	Av. Recife, 1881, Sto Antônio, Centro Médico, Sala 202
CRM 13476	Paulo Fernando Crespo Carvalho	3366-3914	Av. Brasília, 1049, Centro

CARDIOLOGIA

CRM 9596 RQE 5836	Ronaldo José Guerra	E 3366-3071	Av. Recife 1881, Sto Antônio, Centro Médico, Sala 310
CRM 19703 RQE 11276	Wilton César Eckert	ER 3366-2455	Rua João Pessoa, 1969, Sala 07

GINECOLOGIA / OBSTETRÍCIA

CRM 6946 RQE 3371	Elton Antônio Schuh	ER 3366-2706	Av. Recife, 1881, Sto Antônio, Centro Médico, Sala 309
CRM 14.824 RQE 11.110	Marciano Anselmini	ER 3366-2926 98856-7671	Av. Belo Horizonte 1656, Bairro Santo Antônio

OFTALMOLOGIA

CRM 12193 RQE 21474	Cristiano Lago	E 3366-1124 98809-0145	Av. Recife, 1881, Sto Antônio, Centro Médico, Sala 202
------------------------	----------------	----------------------------------	--

ORTOPEDIA / TRAUMATOLOGIA

CRM 9663 RQE 8442	Cristhian Fiorini	ER 3366-1124	Av. Recife, 1881, Sto Antônio, Centro Médico, Sala 305
----------------------	-------------------	---------------------	--

QUILOMBO**CLÍNICA GERAL**

CRM 4261	Cláudio Francisco Favaretto	3346-4272	Rua Duque de Caxias, 334, Centro, Anexo ao Hospital
----------	-----------------------------	-----------	---

GINECOLOGIA

CRM 24.959 RQE 15583	Jorge Mario Sedlacek	E 9 9177-0292 3346-2336	Av. Cel Ernesto Bertaso 464, Sala 02
-------------------------	----------------------	-----------------------------------	--------------------------------------

SÃO CARLOS**CLÍNICA GERAL**

CRM 1702	Sizenando de Souza Filho	3325-4389	Rua Santa Catarina, 954, Centro
----------	--------------------------	-----------	---------------------------------

CLÍNICA MÉDICA

CRM 5708 RQE 1474	Gilmar Luiz Brustolin	ER 3325-4462	Travessa Osvaldo Cruz, 89
----------------------	-----------------------	---------------------	---------------------------

GINECOLOGIA / OBSTETRÍCIA

CRM 14475 RQE 7404	Milena San Martins Mendonça	ER 3325-4999	Rua Santa Catarina, 954, Sala 03, Centro
-----------------------	-----------------------------	---------------------	--

OFTALMOLOGIA

CRM 10324 RQE 7428	Giselle Caon de Souza	E 3325-5739	Rua Santa Catarina, 954, Sala 204, Centro
-----------------------	-----------------------	--------------------	---

PEDIATRIA

CRM 5415 RQE 1233	Tanara Barroca Maurer	ER 3325-4408	Rua Santa Catarina, 954, Centro
----------------------	-----------------------	---------------------	---------------------------------

SAUDADES**CLÍNICA GERAL**

CRM 842	Juan Garcia Reyes	3334-0119	Av. Brasil, 736, Centro
---------	-------------------	-----------	-------------------------

Prepare-se!
A etapa de
Chapecó
está de volta

50%
DESCONTO
para clientes
Unimed

11 de
Dezembro
às 7h

📍 **Av. Getulio Vargas**
Saída do Shopping Pátio Chapecó

CORRIDAS 
UNIMED
Circuito Santa Catarina

www.circuitodecorridaunimed.com.br





Medicamentos, insumos e ambientes hospitalares mais seguros

Conheça a solução ideal para o monitoramento de temperatura e umidade em tempo real para ambientes e estoques da cadeia fria. Elimine papéis e tenha tudo na palma da mão.



Centros cirúrgicos



Farmácias



Refrigeradores



Bancos de sangue



Laboratórios



Centros de oncologia



Relatórios automáticos



Alertas por SMS programáveis



Eliminação de tarefas repetitivas



Manutenções no tempo certo



Redução de riscos e desperdícios



Atendimento às normas



acesse:
www.circuits.com.br
e saiba mais

48 3207-7719