



# Relatório de Sustentabilidade 2018 - 2019

**EXPEDIENTE**

**Publicação:**  
Dezembro/2020

**Coordenação Geral do Relatório de Sustentabilidade:**  
Danielle Miguelis Morales – Assistente Social, Setor  
Sustentabilidade Cooperativa Unimed Chapecó.

**Coordenação de Conteúdo:**  
Danielle Miguelis Morales

**Projeto Editorial:**  
T12. Comunicação e Marketing

**Consultoria:**  
Iandé Consultoria de Sustentabilidade

Os indicadores deste relatório foram coletados entre colaboradores e representantes de diversas áreas desta cooperativa médica, caracterizados como pontos focais de sustentabilidade e estão listados a seguir: Alessandra Bones, Dayane Cristina Eckhardt, Francieli Ross, Fernanda Menezes, Danielle Miguelis Morales, Eliete de Quadros Ferreira, Naiara Olga Lusa, Hiana Mello, Rafaela Garbin Bosing, Madianita Crippa Skovroski Spies

**(102-53) Para sugestões, dúvidas quanto ao conteúdo deste relatório:**

Danielle Miguelis Morales  
Sustentabilidade Unimed Chapecó  
Av. Porto Alegre, 132 D - Centro - Chapecó / SC  
Fone: (49) 3361-1800 ou 3361-1855  
**e-mail: sustentabilidade@unimedchapeco.coop.br**  
**www.unimedchapeco.com.br**

**Dr. José Pegoraro Foresti**  
**Dr. Rovani José Rinaldi Camargo**  
**Evaldo Soares Rodrigues**

Presidente  
Diretor de Marketing e Relacionamento  
Gerente Corporativo

Unimed Chapecó - Av. Porto Alegre, 132 - D  
Centro - Chapecó - SC - CEP: 89.802-130 Brasil  
Telefone: 55 (49) 3361-1800 | [www.unimedchapeco.com.br](http://www.unimedchapeco.com.br)

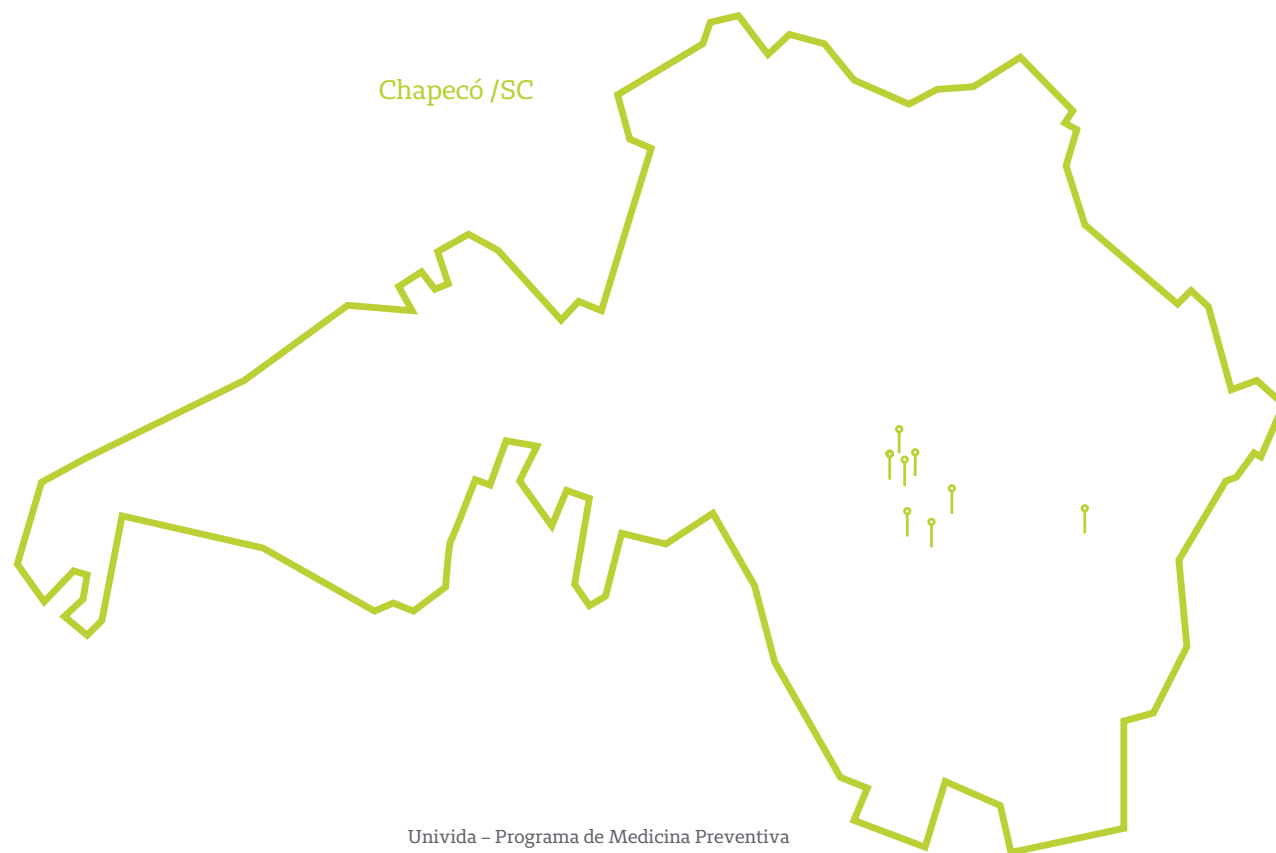


# Apresentação

# Cooperar para uma sociedade melhor

(GRI 102-1, GRI 102-5) A Unimed Chapecó – Cooperativa de Trabalho Médico da Região Oeste Catarinense é uma cooperativa de primeiro grau, que tem por objetivo prestar serviços diretos ao cliente, de direito privado. Fundada há 28 anos com a missão de prestar serviço de assistência integral à saúde, com qualidade e segurança, contribuindo para o desenvolvimento sustentável.

(GRI 102-2; GRI 102-3; GRI 102-4; GRI 102-45) Atualmente, para cumprirmos nossa missão, contamos com diversos serviços próprios, todos localizados na cidade de Chapecó, com o objetivo de atender nossos clientes da melhor maneira possível na realização dos serviços de saúde.





O novo hospital reúne serviços, que elevam a qualidade do atendimento prestado a nossos beneficiários, trazendo inovação no atendimento médico para a região, sendo o único hospital privado cooperativista de alta complexidade do oeste catarinense. A estrutura está assim dividida: o piso inferior abriga o novo Pronto Atendimento (nível da Rua Barão do Rio Branco), o térreo (nível da Avenida Porto Alegre) e os dois primeiros andares abrigam os setores de Diagnóstico por Imagem. Nos terceiro e quarto andares serão setores de internação, e o último estará voltado ao setor de Oncologia e Fisioterapia.

Nesta nova configuração o Pronto Atendimento teve uma ampliação, passando a operar de uma área de 350 m<sup>2</sup> para 1380 m<sup>2</sup>. Já nos setores de internação há 55 novos leitos, sendo 36 de enfermária e 19 apartamentos.

Quanto a estrutura para exames de imagem dividimos da seguinte forma: no primeiro pavimento há dois aparelhos de Ressonância Magnética (sendo uma ressonância três tesla e uma ressonância 1.5), um aparelho de Tomografia de 128 canais, duas salas de Raio X e uma sala de recuperação pós-anestésica. No segundo pavimento contamos com sete salas de ultrassonografia (clínica geral); Clínica da Mulher (quatro aparelhos de ultrassonografia, um aparelho de mamografia e densitometria óssea), Diagnóstico Obstétrico (dois aparelhos de ultrassonografia), Clínica Cardiológica (três salas de ultrassonografia, uma sala de teste ergométrico, uma sala de eletro, uma sala de mapa e Holter). Chegando ao terceiro pavimento há quatro salas de endoscopia/colonoscopia/broncoscopia, 16 leitos de recuperação pós-anestésica, sala de Litotripsia, sala de Urodinâmica, sala de Cistoscopia, Centro de Diagnóstico dos Distúrbios do Sono (2 leitos), sala de EEG, sala de Eletroneuromiografia, sala de função pulmonar e ergoespirometria.

O fluxo de atendimento das pessoas no novo hospital é outro diferencial. Com esperas primárias e secundárias, o objetivo pensado foi de reduzir a movimentação em determinados setores, redistribuindo as pessoas pelo complexo, ou seja, promover um fluxo contínuo em toda a nova estrutura, para que o nosso beneficiário siga sempre em frente, até que conclua o seu processo de atendimento.

Além disso, com o intuito de facilitar a localização das pessoas dentro do hospital, foram utilizadas cores padronizadas que identificam os diferentes setores.

Outro diferencial desse empreendimento é a tecnologia presente no revestimento do chão de toda a estrutura. Importado da Alemanha, o material é uma referência no setor hospitalar. Sua composição possui uma nanotecnologia que conta com uma série de substâncias, especialmente íons de prata, que funcionam como um bactericida, agindo na prevenção de infecções. O piso apresenta ainda uma facilidade na manutenção com adesivos que, por meio de autoadesão, permitem sua reconstituição nos casos de danos, além de ter custo menor para limpeza. A nova edificação também agrega os princípios da sustentabilidade.

Como apresentado no mapa anterior, nossas 13 operações, pontos de atendimento para utilização dos serviços e produtos, e todos os seus respectivos diferenciais, contam com nossos 1017 colaboradores e 322 médicos cooperados para seu pleno funcionamento, e manutenção do padrão de qualidade vigente.

Por meio das atividades executadas, nossos colaboradores e médicos cooperados promovem a assessoria, otimizam processos e desenvolvem a cooperativa em um movimento que demonstra o Jeito de Cuidar e Atender Unimed com todas as partes interessadas, impactando direta e indiretamente as pessoas que utilizam os nossos serviços.

Ano	2018	2019
Feminino CLT	748	834
Aprendiz Fem CLT	31	24
Estagiários Fem	17	8



Ano	2018	2019
Masculino CLT	140	154
Aprendiz Masc CLT	8	5
Estagiários Masc	0	0

- 55 novos leitos hospitalares
- 1017 colaboradores
- 322 médicos cooperados
- 49.783 Beneficiários
- 127,07% de crescimento no resultado líquido comparado ao período anterior de relato (2017)
- Selo Ouro de Governança Cooperativa e Sustentabilidade – Operadora de Planos de Saúde,

e Selo Ouro de Sustentabilidade do Hospital Unimed (conferidos pela Unimed do Brasil)

- 100% da Alta Liderança é da Comunidade Local
- 40,55% das carteirinhas emitidas entre 2018–2019 foram recicladas na confecção de novas carteirinhas
- 100% de conformidade relacionada à aspectos ambientais
- ZERO casos de discriminação reportados no ambiente de trabalho e nas relações do cotidiano entre a cooperativa e seus públicos-chave

- 744 vidas beneficiadas pelas doações de sangue realizadas pelos colaboradores
- 2039 peças arrecadas na campanha do agasalho, beneficiando 73 famílias
- 5.820.000 lacres arrecadados nas 6 edições do Eu Ajudo na Lata, projeto premiado em 2019 pela ACIC – Associação Comercial e Industrial de Chapecó
- Aumento de 13,8% de colaboradores na composição do quadro funcional da cooperativa

# Públicos de Relacionamento

(GRI 102-6) Embora localizados na cidade de Chapecó, a responsabilidade e abrangência de nossa atuação, enquanto operadora de planos de saúde é estendida onde estão nossos clientes/beneficiários, sendo realizado um gerenciamento deste atendimento em parceria com outras Unimed no Sistema Brasil.

(GRI 102-7) Em 2019, a Unimed Chapecó por meio de seu portfólio de produtos e serviços gerou mais de R\$ 260.000.000,00 referente às vendas líquidas, as quais apresentaram um crescimento de 11% em relação ao ano anterior, R\$ 17.210.949,15 descritos em financiamento à curto prazo e R\$ 93.101.518,27 representando o patrimônio líquido, sendo estes últimos dados relacionados à capitalização da Unimed Chapecó.

(GRI 102-12) Em sintonia com nossos valores e políticas, assumimos compromissos que buscam incentivar a adoção de boas práticas em nossa atuação como, por exemplo, os movimentos Cuidado Infinito, SomosCoop e Objetivos de Desenvolvimento Sustentável - ODS, contribuindo através destas iniciativas para o desenvolvimento sustentável a nível local e regional.

(GRI 102-16) Nosso compromisso com estas iniciativas, consolidam e materializam nossos valores, os quais traduzem o nosso jeito de ser e fazer negócio e se expressam pela valorização na participação do cooperado, satisfação do cliente, ética, honestidade, desenvolvimento das pessoas, governança e trans-

parência. Estes valores são o reforço ao nosso modelo de organização que, como cooperativa, tem seus princípios norteadores:

## 1. ADESÃO VOLUNTÁRIA E LIVRE

As cooperativas são abertas para todas as pessoas que queiram participar, estejam alinhadas ao seu objetivo econômico, e dispostas a assumir suas responsabilidades como membro. Não existe qualquer discriminação por sexo, raça, classe, crença ou ideologia.

## 2. GESTÃO DEMOCRÁTICA

As cooperativas são organizações democráticas controladas por todos os seus membros, que participam ativamente na formulação de suas políticas e na tomada de decisões. Os representantes oficiais são eleitos por todo o grupo.

## 3. PARTICIPAÇÃO ECONÔMICA DOS MEMBROS

Em uma cooperativa, os membros contribuem equitativamente para o capital da instituição. Parte do montante é, normalmente, propriedade comum da cooperativa e os membros recebem remuneração limitada ao capital integralizado, quando há. Os excedentes da cooperativa podem ser destinados às seguintes finalidades: benefícios aos membros, apoio a outras atividades aprovadas pelos cooperados ou para o desenvolvimento da própria cooperativa. Tudo sempre decidido democraticamente.

## 4. AUTONOMIA E INDEPENDÊNCIA

As cooperativas são organizações autônomas, de

ajuda mútua, controladas por seus membros, e nada deve mudar isso. Se uma cooperativa firmar acordos com outras organizações, públicas ou privadas, deve fazer em condições de assegurar o controle democrático pelos membros e a sua autonomia.

## 5. EDUCAÇÃO, FORMAÇÃO E INFORMAÇÃO

Ser cooperativista é se comprometer com o futuro dos cooperados, do movimento e das comunidades. As cooperativas promovem a educação e a formação para que seus membros e trabalhadores possam contribuir para o desenvolvimento dos negócios e, conseqüentemente, dos lugares onde estão presentes. Além disso, oferece informações para o público em geral, especialmente jovens, sobre a natureza e vantagens do cooperativismo.

## 6. INTERCOOPERAÇÃO

Cooperativismo é trabalhar em conjunto. É assim, atuando juntas, que as cooperativas dão mais força ao movimento e servem de forma mais eficaz aos médicos cooperados. Sejam unidas em estruturas locais, regionais, nacionais ou até mesmo internacionais, o objetivo é sempre se juntar em torno de um bem comum.

## 7. INTERESSE PELA COMUNIDADE

Contribuir para o desenvolvimento sustentável das comunidades é algo natural ao cooperativismo. As cooperativas fazem isso por meio de políticas aprovadas pelos membros.

Fonte: [www.ocb.org.br/o-que-e-cooperativismo](http://www.ocb.org.br/o-que-e-cooperativismo)

## Mensagem do Presidente

# Engajamento que gera resultados

(GRI 102-14; GRI 102-15) Estar à frente da Unimed Chapecó tem proporcionado o amadurecimento em diversos aspectos, assim como fortalecido crenças que defendia há muito tempo como, por exemplo, a intercooperação e excelência.

Temos a convicção de que já superamos muitos desafios e que outros tantos ainda estão por vir. Certos também de que o alcance de todos os resultados que apresentamos neste relatório, é fruto dos esforços de todos públicos-chave com os quais nos relacionamos no cotidiano e que estão presentes nesta construção, de foco e organização para determinar as metas, assim como competências, para alcançá-las.

Ter a capacidade de convergir forças, estimulando a cooperação, e contar com a colaboração dos todos torna-se então uma condição vital para o alcance do sucesso, é um ativo intangível da cooperativa, o qual

pode ser considerado como um diferencial que agrega valor ao negócio, sendo extremamente necessário no mundo competitivo em que as empresas estão inseridas.

Para alcançar este ideal, a sustentabilidade e a ética são os valores fundamentais na hora de tomar decisões. Por este motivo que nós, da Unimed Chapecó, buscamos constantemente esta interação, construção conjunta de uma realidade que favoreça o desenvolvimento sustentável, e possibilite transformar tanto a sociedade, como também os negócios nela contidos.

Temos a esperança de que num futuro próximo, nossa postura diferenciada e comprometida com a sustentabilidade, influencie toda nossa cadeia de valor, nossa sociedade e contribua como parâmetro para a consolidação de uma sociedade mais justa e inclusiva.





# Sumário

## APRESENTAÇÃO

Cooperar para uma sociedade melhor .....	04
Públicos de Relacionamento .....	07
Mensagem do Presidente .....	08

## SOBRE NÓS

Unimed Chapecó .....	11
Como conduzimos nossos relacionamentos .....	14
Nossa equipe .....	14

## ENGAJAMENTO LOCAL

Projeto Galera Unimed .....	18
Campanha de Doação de Sangue .....	19
Biblioteca Unimed .....	20
Campanha do Agasalho .....	21
Pastoral da Criança .....	21
Centro Associativo de Atividades Psicofísicas Patrick - CAPP .....	21
Curso de Gerenciamento de Estresse .....	21
Campanha Eu Ajudo na Lata .....	22
Univida + .....	23
Campanha de Vacinação .....	23
Programa de Integração aos novos colaboradores .....	23
Atendimento ao colaborador .....	23
Educação Continuada .....	23
Circuito Corridas Unimed Chapecó .....	24
Ações Sociais .....	25
Revista Unimed Chapecó .....	25

## RESULTADOS E RECURSOS

Resultados Econômicos .....	26
Recursos Ambientais .....	27
Nossa Matriz de Maternidade .....	28



Unimed



# Sobre nós da Unimed Chapecó

Unimed  
Chapecó

(GRI 102-18) Agora que você já conhece um pouquinho mais sobre nós da Unimed Chapecó, deixe-nos contar um pouco como as coisas funcionam por aqui. Nossa alta liderança divide-se entre Diretoria Executiva, Conselho de Administração e Conselho Fiscal, conforme relacionado os nomes a seguir:

#### **DIRETORIA EXECUTIVA (Gestão 2016 – 2019)**

Dr. José Pegoraro Foresti (Presidente)  
 Dra. Carolina Cipriani Ponzi (Diretora Hospitalar)  
 Dr. Geraldo Antunes Córdova (Diretor Corporativo)  
 Dr. Rovani José Rinaldi Camargo (Diretor de Marketing e Relacionamento)  
 Dr. Waldir Savi Junior (Diretor de Plano de Saúde)

#### **CONSELHO DE ADMINISTRAÇÃO (Gestão 2016 – 2020)**

Dr. Adriano Dall Magro  
 Dr. Hardy Franz Goldschmidt  
 Dr. Marcos André Sonagli  
 Dr. Mário Goto  
 Dr. Rodrigo Armani Lino da Silva



**Conselho Fiscal eleito em 2018:**

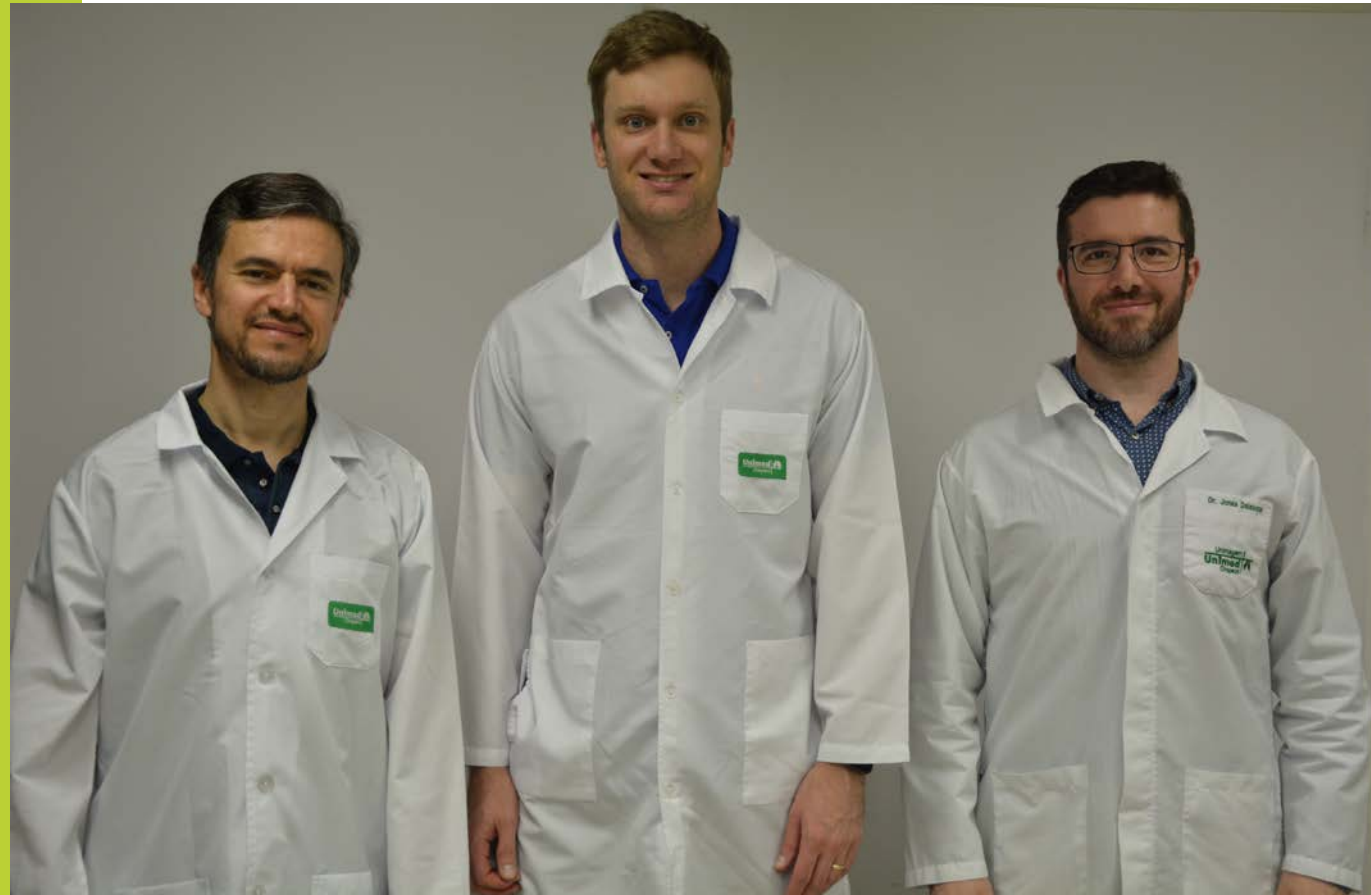
Efetivo: Vicente Antonio Alves Pons  
 Efetivo: Fábio Miranda Bordin - Coordenador  
 Efetivo: Mateus Broetto  
 Suplente: Alexandre Miguel Haisi Klita  
 Suplente: Mateus Rossato  
 Suplente: Gustavo Almansa Garim

**Conselho Fiscal eleito em 2019:**

Efetivo: Alexandre Miguel Haisi Klita  
 Efetivo: Jonas de Souza Dalabona  
 Efetivo: Mateus Rossato  
 Suplente: Aline Boff Bonfante  
 Suplente: Diego Boniatti Rigotti  
 Suplente: Luiz Eduardo Cezar da Silva

Em nosso modelo de governança, através de votação realizada em Assembleia Geral Ordinária (AGO), são eleitos nosso presidente, Conselho de Administração e Conselho Fiscal. Já os demais membros da diretoria executiva são nomeados pelo Conselho de Administração em reunião específica. Todos os nossos diretores e conselheiros são médicos cooperados, e foram eleitos em 2016, em Assembleia Geral Ordinária (AGO), por seus pares, representantes de todas as médicas cooperados vinculados à Unimed Chapecó.

(GRI 102-13) Prezando o comprometimento e atuação em movimentos, associações e órgãos representativos, buscamos manter participações e representações que tenham como objetivo proporcionar trocas e cooperação, fortalecendo os valores que possibilitam o desenvolvimento da sociedade onde estamos inseridos.



<b>COOPERATIVA</b>	<b>NOME DO REPRESENTANTE</b>	<b>FUNÇÃO/ CARGO QUE OCUPA</b>
Cooperativa Unimed Chapecó	Dr. José Pegoraro Foresti	Diretor da Fundeste.
Cooperativa Unimed Chapecó	Dr. José Pegoraro Foresti	Membro do Conselho Fiscal do SESCOOP.
Cooperativa Unimed Chapeco	Dra. Carolina Capriani Ponzi	Membro da Diretoria da Sociedade Catarinense de Infectologia
Cooperativa Unimed Chapecó	Dra. Carolina Capriani Ponzi	Membro da Delegacia do Conselho Regional de Medicina - CRM
Cooperativa Unimed Chapeco	Dra. Carolina Capriani Ponzi	Membro Comitê Municipal Coronavírus

# Como conduzimos nossos relacionamentos

(GRI 102-16; GRI 102-40; GRI 102-42) Desde o início de nossa história na região oeste catarinense, sempre priorizamos construir nossos relacionamentos pautados em valores e princípios que contribuam para a construção de uma sociedade melhor, seja através de nosso relacionamento com os cooperados, colaboradores, clientes, fornecedores, parceiros, governo, sociedade, comunidades do entorno de nossas operações ou representantes do meio ambiente.

Com cada público-chave mencionado nos relacionamos continuamente para mapear os pontos de melhoria da gestão, qualificando nossa tomada de decisão, refletindo assim sobre os resultados alcançados pela Unimed Chapecó.

Atualmente, não contamos com um processo formal para o engajamento destes públicos estratégicos, mas dispomos de várias ferramentas de comunicação e quando há possibilidade envolvemos seja na elaboração, planejamento, execução ou avaliação de nossa forma de gestão.

(GRI 102-43, GRI 102-44) Assim como as relações são dinâmicas, na Unimed Chapecó temos recorrido as formas plurais de nos comunicar com cada um de nossos públicos-chave. Interagimos através de Assembleias Gerais Ordinárias e Extraordinárias, realização de workshops, palestras e encontros, entre outras formas que reforçam nossas estratégias para concretizar nossa Jeito de Cuidar e Atender Unimed.

Também adotamos uma comunicação ágil e direta com nossos públicos estratégicos por meio de vários canais de diálogo como, por exemplo, Revista Unimed, redes sociais (Facebook, Instagram, YouTube, etc.), além do site da cooperativa, newsletter, ouvidoria e central telefônica para estarmos sempre atentos ao que é relevante para cada um dos públicos com os quais nos relacionamos.

(GRI 102-9) Quando vivenciamos outros cotidianos na interação com nossos públicos em suas rotinas, temos a oportunidade de evidenciar nossos valores e princípios, influenciando-os em seus processos contidos na interação com a Unimed Chapecó. Uma forma de exemplificar esta afirmação acontece na relação entre a cooperativa e seus fornecedores.

Devido a própria natureza dos materiais e serviços que utilizamos em nosso dia a dia, que formam nossa cadeia complexa de fornecedores, é vital que possamos previamente identificar os principais riscos, monitorarmos e zelarmos pelas normas e boas práticas de aquisição, contidas na gestão dos fornecedores, como também termos uma comunicação eficiente com nossos fornecedores, para fortalecer o padrão de qualidade dos produtos e serviços entregues aos nossos beneficiários.

## NOSSA EQUIPE

(GRI 103-2) Temos ciência do valor que existe em nossos colaboradores, e a importância do relacionamento existente entre eles e a cooperativa. Fato este que em nosso planejamento estratégico há objetivos estratégicos focados no colaborador como, por exemplo, atrair, reter e qualificar profissionais especializados, entre outros objetivos direta e indiretamente relacionados a este público, que contribui para o sucesso de nossa cooperativa de relacionamento.

(GRI 401-1)

Atualmente, contamos com 1017 colaboradores, um acréscimo de 13,8% em relação às informações reportadas no último relatório.



**Aumento nas contratações em 13,8%**

2017 - 894 colaboradores  
2018 - 927 colaboradores  
2019 - 1017 colaboradores



### Licenças Maternidade

2018 - 49  
2019 - 51

Na composição de nosso quadro de colaboradores, em 2019 tivemos uma rotatividade formada pelo desligamento de 154 pessoas e a contratação de 244 pessoas, um acréscimo de 90 novos colaboradores frente ao número apresentado em 2018, considerando CLT e Aprendizizes, sendo que esta variação entre os entrantes é composta em quase sua totalidade por mulheres.

(GRI 103-2) Entre as principais causas relacionadas aos desligamentos que ocorreram durante o ano de 2019, podemos relacionar a necessidade de Adequação dos Horários relacionados à jornada de trabalho (12X36), Planejamento de Carreira, quando não há possibilidade de ascensão dentro da expectativa do colaborador, além de fatores relacionados ao desempenho e comportamento.

(GRI 401-3) Outro aspecto que influencia sobre a continuidade do vínculo estabelecido entre a cooperativa e seus colaboradores, está relacionado ao crescimento familiar.

No período compreendido por este relato tivemos a concessão de licenças aos nossos colaboradores que passaram por este momento especial de crescimento familiar, tendo um alto percentual a taxa de retorno após usufruírem a licença.

Entre os homens, esta taxa é de 100%, inclusive 12 meses após o retorno da licença paternidade. Já entre as mulheres, a taxa de retorno após a utilização da licença maternidade é de 91%, sendo as que usufruíram da licença até dezembro de 2018 e permanecem na cooperativa após 12 meses são de 70,73%.

(GRI 402-1; GRI 202-2) Atualmente todos os prazos descritos nos acordos coletivos, os quais representam os interesses de nossos colaboradores, são respeitados pela Unimed Chapecó e cumpridos conforme previsão determinada nos pactos formalizados. Sinal de respeito e empatia que também se reflete no alto comando da cooperativa, onde 100% dos cargos de alta liderança são ocupados por pessoas que já pertenciam a comunidade local.

(GRI 103-2) Entendemos que um ambiente organizacional saudável, é nutrido por valores que não só representam as crenças que a empresa defende, mas também se percebe a materialização de tais valores no relacionamento diário, na convivência constante, fortalecendo os mesmos valores em um ciclo virtuoso.



### Licenças Paternidade

2018 - 3  
2019 - 2

Uma forma de trazer estes valores a prática pode ser através do movimento Jeito de Cuidar e Atender Unimed, refletindo os objetivos estratégicos da Unimed praticados em nossos relacionamentos, fortalecendo valores comprometidos com o respeito, empatia e cooperação.

(GRI 406-1) Fruto desta postura foi que durante o período referente a este reporte, não foram registrados casos de discriminação em nenhum dos canais existentes, seja ouvidoria, comitê de ética, pesquisas, entre outros canais, como também a cooperativa não foi acionada judicialmente ou extrajudicialmente sobre questões relacionadas a este assunto.

(GRI 416-2) E é sob esta condição de busca constante pela conformidade, que durante os anos de 2018 e 2019 a Unimed Chapecó registrou um baixo número de Notificação de Investigação Preliminar - NIPs, sendo que 78,3% foram classificadas como "Não Procedente" ou "Inativa", e 8,7% estão aguardando retorno do solicitante.



# Engajamento Local

(GRI 103-2) Com base em nosso DNA cooperativista, nós da Unimed Chapecó adotamos uma postura ativa e voluntária no relacionamento com a sociedade local, fortalecendo desta forma os princípios cooperativistas, em evidência o 7º Princípio - Interesse pela Comunidade.

(GRI 413-1) Instituto Unimed - Filial Chapecó  
No ano de 2019 o Instituto Unimed completou 10 anos de muita história de cooperativismo, proporcionando bem-estar, saúde, ensino, através dos programas Esporte Comunitário e Viver Bem na Escola.

O programa Esporte Comunitário desenvolveu as práticas esportivas de handebol, trabalhando através de um orientador físico capacitado o desenvolvimento motor e inclusão social. Já o projeto Viver Bem na Escola, incentiva as crianças para uma alimentação saudável, cuidado com higiene pessoal, educação no trânsito, horta orgânica, entre outras atividades desenvolvidas, sempre proporcionando às crianças um aprendizado significativo que ultrapasse as barreiras do ensino escolar.

**2018**

100 CRIANÇAS BENEFICIADAS

2 ESCOLAS ATENDIDAS

PARCEIROS: 6

**2019**

185 CRIANÇAS BENEFICIADAS

5 ESCOLAS ATENDIDAS

PARCEIROS: 16



# Projeto Galera Unimed

A Unimed Chapecó realiza o projeto Galera Unimed, o qual tem o objetivo principal de proporcionar aos adolescentes o crescimento pessoal e profissional, preparando-os para o mercado de trabalho com qualidade através do programa jovem aprendiz.

As atividades são desenvolvidas nas dependências do Hospital Unimed, com apoio dos profissionais internos da cooperativa, além de contar com parcerias externas que engrandecem e ampliam os conhecimentos

2018 - 2019

57 - CRIANÇAS BENEFICIADAS

57 - ENCONTROS

INSERÇÃO NO MERCADO DE TRABALHO



# Campanha de Doação de Sangue

Estimulamos a prática de doação de sangue junto aos nossos colaboradores, em parceria com o HEMOSC Chapecó, para desenvolver a prática do voluntariado e despertar a consciência das pessoas para a importância do ato de doar.

**Número de doadores: 186**

Vidas atingidas: 744



# Biblioteca Unimed

São mais de 500 livros disponíveis em nossa Biblioteca Unimed, facilitado o acesso através do setor de sustentabilidade, o qual busca através desta oportunidade desenvolver o hábito da leitura entre os colaboradores, além de aprimorar o conhecimento, propiciar lazer e relaxamento.

**Número de leitores: 63**



## Campanha do Agasalho

A campanha do Agasalho é uma ação contínua da cooperativa, com ênfase de atuação nos meses frios, com o objetivo de atingir as pessoas em situação de marginalização social (moradores de rua), como também famílias em vulnerabilidade econômica. A campanha é aberta para participação, através de doações, por parte de todos os nossos cooperados, colaboradores/familiares e clientes.

**Famílias Beneficiadas: 73**

Peças arrecadas: 2.039



## Pastoral da Criança

Nossa cooperativa também se mantém conectada à comunidade através da Pastoral da Criança. Mensalmente acontece a doação de leite em pó, com o objetivo de diminuição de desnutrição das crianças do município de Chapecó.

**Número de família beneficiadas: 1.130**

**Número de comunidades beneficiadas: 22**

## Centro Associativo de Atividades Psicofísicas Patrick - CAPP

Através da Unimed Chapecó, é realizado aos educandos do CAPP atendimento médico e exames rápido e eficaz.

## Curso de Gerenciamento de Estresse

A cooperativa oferece o curso de gerenciamento de estresse, preocupada com a saúde de seus colaboradores, clientes e cooperados, promovendo assim saúde e bem-estar.

**Número de participantes: 66 pessoas**

Número de colaboradores: 18

Número de clientes: 48



# Campanha Eu Ajudo na Lata

A campanha Eu Ajudo na Lata, uma iniciativa da Unimed Brasil e desenvolvida pela filial Chapecó, mobiliza o público interno e a comunidade em geral, existindo muitos parceiros e apoiadores dessa ideia no município.

O grande objetivo desta campanha é a arrecadação dos lacres de alumínio e sua respectiva venda, para angariar fundos a serem investidos em materiais de acessibilidade para empresas parceiras e/ou pessoas com deficiência.

No ano de 2019, a Campanha Eu ajudo na Lata, ganhou na esfera de social o prêmio Associação Comercial e Industrial de Chapecó - ACIC/ Uno-chapecó de Sustentabilidade.

## Edições realizadas: 6 Edições

Número de lacres arrecadados: 5.820.000

Instituições Beneficiadas: 12 Instituições

Pessoas com Deficiência Beneficiadas: 2 Pessoas

Valor arrecadado: R\$ 6.607,08



## Univida +

O grupo UNIVIDA+ tem o objetivo de incentivar os colaboradores e cooperados a praticar a atividade física, proporcionando o bem-estar e qualidade de vida.

A metodologia utilizada para essa prática são grupos de colaboradores e cooperados que se encontram na presença do profissional da saúde (Orientador Físico), para práticas de alongamentos e corrida de rua. As atividades são desenvolvidas na segunda-feira e quinta-feira das 18h às 19h30.

**Total de participantes: 53**

## Campanha de Vacinação

Com foco em prevenção realizamos anualmente a Campanha de Vacinação contra a Gripe, onde todos os colaboradores são imunizados contra a gripe H1N1.

**Colaboradores Vacinados:**

Ano 2018: 770

Ano 2019: 1530

## Programa de Integração aos Novos Colaboradores

Realizado em um dia de atividades, quando temos a oportunidade de abordar junto aos novos colaboradores informações sobre o Código de Conduta, Política de Sustentabilidade, Gerenciamento de Resíduos, Controle de Infecção relacionadas ao processo de assistência à saúde, Programa de Educação Continuada, Governança na Unimed Chapecó, dentre outros assuntos relevantes para a inserção do novo colaborador na rotina da cooperativa.

**Número de participantes: 454 novos colaboradores**

2018: 189 novos colaboradores

2019: 265 novos colaboradores

## Atendimento ao Colaborador

Realizado em um dia de atividades, quando temos a oportunidade de abordar junto aos novos colaboradores informações sobre o Código de Conduta, Política de Sustentabilidade, Gerenciamento de Resíduos, Controle de Infecção relacionadas ao processo de assistência à saúde, Programa de Educação Continuada, Governança na Unimed Chapecó, dentre outros assuntos relevantes para a inserção do novo colaborador na rotina da cooperativa.

**Quantidade de colaboradores afastados: 87**

Quantidade de visitas realizadas: 40

## Educação Continuada

A cooperativa médica acredita que desenvolver as competências dos colaboradores é uma prática essencial à continuidade do processo de ascensão da Unimed Chapecó. Por esta razão investimos em nossos colaboradores através de treinamentos, palestras, oficinas, bolsas de estudos para iniciação e conclusão de graduação, especialização, mestrado e doutorado.

**Número de profissionais treinados em suas específicas áreas:**

2018: 1626

2019: 2854

**Palestras, Oficinas:**

2018: 1349

2019: 914

**Número de colaboradores utilizam bolsas de estudos:**

2018: 77 colaboradores

2019: 117 colaboradores





## Ações Sociais

Através das doações sociais (livros, produtos de higiene, brinquedos e materiais escolares) beneficiamos escolas, creches, projetos sociais Programa Viver, casa de passagem, crianças, associação de catadores, entre outros, através de materiais arrecadados em campanhas realizadas internamente pela Unimed Chapecó.

**Número de instituições beneficiadas: 33**

## Revista Unimed Chapecó

A Revista Vida Mais - Unimed Chapecó, implantada em 2011, possui edições bimestrais, disseminando matérias da atualidade nos temas de saúde, sustentabilidade, bem-estar, qualidade de vida e serviços próprios, com o objetivo de levar conteúdo aos nossos cooperados, colaboradores, clientes e comunidade de Chapecó e região.

## Resultados e Recursos

A gestão de nosso desempenho, seja ele econômico, social ou ambiental é fundamental para a manutenção da sustentabilidade do negócio cooperativo.

Gerenciar os riscos, visualizar as oportunidades e ter uma postura proativa faz a grande diferença no processo de formação da nossa margem competitiva, pois além de fortalecer nossas crenças e princípios, materializa nossos objetivos e gera os resultados que esperamos.



# Resultados Econômicos

(GRI 102-45; GRI 201-1) Os resultados que apresentaremos a seguir são referentes às nossas operações (operadora de plano de saúde e recursos próprios). Quer conhecer os nossos resultados econômicos alcançados? São eles:

COMPONENTE	VALORES 2019	VALORES 2018
<b>Valor Econômico Direto Gerado</b>	<b>R\$ 274.152.480,48</b>	<b>R\$ 275.848.198,80</b>
a) Receitas	R\$ 274.152.480,48	R\$ 275.848.198,80
<b>Valor Econômico Distribuído</b>	<b>R\$ 250.192.802,91</b>	<b>R\$ 252.459.415,50</b>
b) Custos Operacionais	R\$ 78.642.410,26	R\$ 91.817.012,69
c) Salários e Benefícios de Empregados	R\$ 56.556.060,04	R\$ 50.856.448,03
d) Pagamento para Provedores de Capital	R\$ 80.272.749,70	R\$ 72.140.877,35
e) Pagamento ao Governo (Impostos, multas, taxas, ...)	R\$ 22.917.023,95	R\$ 23.337.750,52
f) Pagamento de Fornecedores	R\$ 11.314.135,08	R\$ 13.815.588,43
g) Investimento na Comunidade	R\$ 490.423,88	R\$ 491.738,48
Valor Econômico Acumulado	R\$ 23.959.677,57	R\$ 23.388.783,30

Quanto as receitas, elas são compostas pelas contraprestações de planos de saúde deduzindo os custos assistenciais decorrentes de intercâmbio habitual - conforme Resolução Normativa 430 da ANS. Nestes valores também estão incluídas as receitas de intercâmbio, receitas com atendimentos particulares e convênios.

(GRI 102-7) Em 2019, a Unimed Chapecó conquistou 1.398 novos beneficiários, o que representa 2,81% da carteira, totalizando 49.783 beneficiários, enquanto o mercado, no Estado de Santa Catarina, registrou uma retração de 2,15%.

(GRI 201-1) Outro ponto que merece destaque são os Custos Operacionais, sendo diretamente impactado pela estratégia adotada pela cooperativa de verticalização dos serviços, o que gerou uma redução de 16,74% no montante relacionados aos custos dos serviços gerados.

No grupo fornecedor a redução nos valores pagos corresponde a conclusão das obras no hospital, sendo a concentração de investimentos aconteceu em grande parte no ano de 2018.

# Recursos Ambientais

(GRI 103-02) Na cooperativa temos mapeado os Aspectos e Impactos Ambientais com base nas atividades do nosso negócio, com objetivo de reduzir riscos e evitar acidentes. Todos os aspectos e impactos mapeados são monitorados periodicamente.

As sugestões, dúvidas ou notificações referentes a questões ambientais, podem ser repassadas por todos os públicos de relacionamento através de nossa ouvidoria, ou diretamente por e-mail.

(GRI 307-1) Nos dois últimos anos, período coberto por este relatório, a cooperativa não recebeu notificação nem sanção administrativa relativa a não cumprimento de leis e regulamentos ambientais, tão pouco teve alguma condenação.

(GRI 103-2) No exercício de nossas atividades sempre prezamos pelo descarte correto de todo resíduo gerado, durante o processo de entrega de nossos serviços. Todos os resíduos, quando gerados, são mensurados de acordo com uma classificação prévia, com foco na diminuição dos resíduos perigosos (infectante, químico e perfurocortante), para isso, todos os colaboradores são treinados e orientados periodicamente.

(GRI 301-3) Durante o ano de 2018, a Unimed Chapecó recolheu junto aos seus clientes 14.418 carteirinhas do plano de saúde para reciclagem, equivalente a 59,6% dos cartões emitidos no ano. Já em 2019, foram 15.595 carteirinhas do plano de saúde que não tiveram destino incorreto, equivalen-

	Recicláveis	Não recicláveis	Infectante	Químico	Perfurocortante
2018	13.8%	35.6%	45%	2.6%	3%
2019	16.4%	37.5%	41.6%	2.1%	2.4%

do a 31,3% dos cartões emitidos no ano. O acumulado para os dois anos, foi o recolhimento de 40,55% das carteirinhas emitidas, utilizadas na produção de novas carteirinhas, reduzindo a necessidade de utilização de matéria-prima virgem.

Em relação aos demais resíduos, em 2018 tivemos geração de 150.164 kg e em 2019 foram 157.043 kg, apesar do aumento na quantidade de materiais descartados, que se justifica com o aumento de serviços prestados, tivemos melhores resultados na redução do material perigoso gerado, e um aumento significativo nos materiais recicláveis que não tiveram como destino o aterro sanitário, quase 3% do total, o que representa quase 5000 kg neste grupo.

(GRI 103-2) Em relação ao nosso consumo de energia, temos como prática monitorar o consumo de energia de todo complexo. Em 2019, quando finalizamos a ampliação do Hospital, que passou de 9.000m<sup>2</sup> para 22.437m<sup>2</sup>, contando agora, neste novo espaço a ampliação dos serviços de imagem, de Pronto atendimento e o número de leitos das unidades de internação, tivemos todo o cuidado de acompanhar e previamente trabalhar ações que impactem positivamente sobre o consumo energéti-

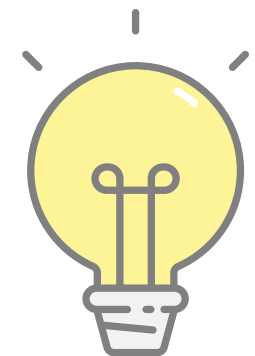
co, não permitindo uma correção direta da ampliação com o potencial de consumo.

(GRI 302-1) Resultado disto é que mesmo mais que dobrando nossa capacidade de atendimento, não tivemos uma progressão na mesma escala do consumo de energia.

O aumento do consumo em 2019 comparado com o ano de 2018, foi resultante da ampliação da área construída, investimentos em aparelhos de ultrassom, ressonância, raios-x, número de leitos e consequentemente aumento na quantidade de serviços.

**2018 - 2.473.761 kw/h**

**2019 - 3.432.512 kw/h**



# Nossa matriz de Materialidade

(GRI 102-45) Neste relatório estão contidas as informações relacionadas a Unimed Chapecó, no conjunto de nossa atuação como operadora de planos de saúde suplementar, refletindo sobre nossa estrutura utilizada para a entrega dos produtos/serviços aos clientes e beneficiários finais.

(GRI 102-40; GRI 102-46) No processo de construção do relatório, nos baseamos em nossa Matriz de Materialidade concebida por meio do cruzamento das percepções internas (Lideranças dos processos na Cooperativa) e externas (Representantes dos Cooperados, Clientes, Força de Trabalho, Fornecedores, Governo, Sociedade, Meio Ambiente e Comunidade do Entorno), obtidas por meio da aplicação de questionários presenciais e eletrônicos entre os meses de Junho a Agosto de 2019, considerando todas as Unimeds estabelecidas em Santa Catarina. Neste processo, a consulta inicial foi realizada junto às lideranças internas da Unimed Chapecó e demais cooperativas do estado, onde identificamos os 10 principais aspectos, entre os 33 propostos, considerando pelo menos um aspecto de cada dimensão (econômica, social e ambiental), sendo estes submetidos à consulta externa para a priorização.

O processo de definição dos temas para o relato, como mencionado anteriormente, contou com a participação de representantes dos públicos estratégicos para a Unimed Chapecó, sendo considerados representantes dentro dos seguintes grupos:

- Clientes;
- Comunidade do Entorno;
- Cooperados;

- Força de Trabalho;
- Meio Ambiente;
- Fornecedores; e,
- Governo e Sociedade.

Estes públicos estratégicos foram pré-identificados pela Unimed Chapecó por meio de um processo assistido por uma consultoria externa, desde a última construção da materialidade, levando em consideração critérios como:

- Perfil;
- Responsabilidade sobre Valores & Patrimônio;
- Grau de dependência do Público-chave;
- Grau de dependência da Organização;
- Tamanho/Porte/Quantidade;
- Efeito Social;
- Impacto Ambiental; e
- Cobertura Geográfica.

Diante do resultado derivado deste mapeamento, temos ciência de quais públicos devemos buscar o engajamento, devido a priorização realizada com base nos critérios relacionados.

Para o relato buscou-se trabalhar com todos os grupos de públicos-chave, o que favoreceu a construção de um resultado mais sistêmico, além da possibilidade de abordar estes públicos a respeito da interdependência percebida entre a Unimed Chapecó e eles, fundamental para a continuidade das ações pensadas para fomentar e consolidar uma gestão comprometida com a sustentabilidade e desenvolvimento sustentável.

(GRI 102-47) Como resultado desta consulta (interna e externa) a definição dos aspectos materiais foi realizada através da média entre a priorização definida pelos públicos, apresentando evidência os pontos convergentes convergência entre a consulta interna e externa. Sendo assim, os aspectos consid-

erados como prioritários/materiais para o processo de relato foram:

- Desempenho Econômico
- Presença no Mercado
- Materiais
- Energia
- Conformidade Ambiental
- Emprego
- Relações Trabalhistas
- Não Discriminação
- Saúde & Segurança do Cliente

Além dos aspectos materiais relacionados acima, incorporamos o aspecto Comunidades Locais como material.

(GRI 103-1) Tendo como base os aspectos materiais identificados, realizamos uma verificação quanto aos impactos internos e externos à Unimed Chapecó, pontuados tal categorização na tabela a seguir.

Dentro	Aspecto Material	Fora
X	Desempenho Econômico	X
X	Presença no Mercado	X
X	Materiais	X
X	Energia	
X	Conformidade Ambiental	X
X	Não Discriminação	X
X	Comunidades Locais	X
X	Saúde & Segurança dos Clientes	X
X	Relações Trabalhistas	X
X	Emprego	X

CONTEÚDO PADRÃO GERAIS	PÁGINA → RESPOSTA DIRETA	VERIFICAÇÃO EXTERNA	DESCRIÇÃO	ADERÊNCIA
GRI 102-1	04	Não	Nome da organização	Total
GRI 102-2	04	Não	Atividades, marcas, produtos e serviços	Total
GRI 102-3	04	Não	Localização da sede	Total
GRI 102-4	04	Não	Localização das operações	Total
GRI 102-5	04	Não	Propriedade e forma jurídica	Total
GRI 102-6	07	Não	Mercados atendidos	Total
GRI 102-7	07 - 23	Não	Porte da organização	Total
GRI 102-8	06	Não	Informações sobre empregados e outros trabalhadores	Total
GRI 102-9	XX	Não	Cadeia de fornecedores	Total
GRI 102-10	Não houve mudanças significativas na organização e na cadeia de fornecedores	Não	Mudanças significativas na organização e em sua cadeia de fornecedores	Total
GRI 102-11	A cooperativa busca estar em constante conformidade com a legislação socioambiental, assim como práticas requeridas pelo órgão regulador – Agência Nacional de Saúde Suplementar (ANS)	Não	Princípio ou abordagem da precaução	Total
GRI 102-12	07	Não	Iniciativas externas	Total
GRI 102-13	11	Não	Participação em associações	Total
GRI 102-14	08	Não	Declaração da diretoria geral Unimed SC	Total
GRI 102-15	08	Não	Principais impactos, riscos e oportunidades	Total
GRI 102-16	07 - 13	Não	Valores, princípios, padrões e normas de comportamento	Total
GRI 102-18	10	Não	Estrutura de governança	Total
GRI 102-40	13 - 25	Não	Lista de partes interessadas	Total
GRI 102-41	Atualmente 100% dos colaboradores estão cobertos por acordos coletivos	Não	Acordos de negociação coletiva	Total
GRI 102-42	13	Não	Base para a identificação e seleção de partes interessadas para engajamento	Total
GRI 102-43	13	Não	Abordagem para engajamento das partes interessadas	Total
GRI 102-44	13	Não	Principais tópicos e preocupações levantadas	Total
GRI 102-45	04 - 23 - 25	Não	Entidades incluídas nas demonstrações financeiras consolidadas	Total
GRI 102-46	25	Não	Definição do conteúdo do relatório e limites dos tópicos	Total
GRI 102-47	XX	Não	Lista dos tópicos materiais	Total
GRI 102-48	Não foi constatada a necessidade de alterações/reformulações de informações já reportadas, assim como não ocorreram alterações significativas quanto ao Escopo e Limites de Aspectos utilizados anteriormente	Não	Reformulação de informações	Total
GRI 102-49		Não	Alterações em escopos e limites	Total
GRI 102-50	2018-2019	Não	Período coberto pelo relatório	Total
GRI 102-51	2016-2017	Não	Data do último relatório	Total
GRI 102-52	Bianual	Não	Ciclo de emissão de relatórios	Total
GRI 102-53	XX	Não	Ponto de contato para perguntas sobre o relatório	Total
GRI 102-54	XX	Não	Declaração de elaboração do relatório de conformidade com Standards GRI	Total
GRI 102-55	XX	Não	Sumário de conteúdo GRI	Total
GRI 102-56	As informações contidas neste relatório advêm de dados auditados por auditorias externas independentes. Contudo, para este relatório não foi realizada a verificação externa.	Não	Verificação externa	Total
<b>FORMA DE GESTÃO</b>				
GRI 103-1	25	Não	Explicação do tópico material e seu limite	Total
GRI 103-2	13 - 15 - 16 - 24	Não	Forma de Gestão e seus componentes	Total
GRI 103-3	Não há	Não	Avaliação de abordagem de gestão	Total

CONTEÚDOS PADRÃO ESPECÍFICOS					
Aspectos Materiais	Informações sobre a Forma de Gestão e Indicadores		Omissões	Verificação Externa	Descrição
	Relato	Página			
DESEMPENHO ECONÔMICO	GRI 201-1	23	-	Não	Valor econômico direto gerado e distribuído
PRESEÇA NO MERCADO	GRI 202-2	15	-	Não	Proporção de membros da alta liderança contratados na comunidade local
MATERIAIS	GRI 301-3	24	-	Não	Produtos e seus materiais de embalagem recuperados
ENERGIA	GRI 302-1	24	-	Não	Consumo de energia dentro da organização
CONFORMIDADE AMBIENTAL	GRI 307-1	24	-	Não	Não conformidade com leis e regulamentos ambientais
EMPREGO	GRI 401-1	14	-	Não	Novas contratações de empregados e rotatividade de empregados
	GRI 401-3	15	-	Não	Licença maternidade/paternidade
RELAÇÕES TRABALHISTAS	GRI 402-1	15	-	Não	Prazo mínimo de notificação sobre mudanças operacionais
NÃO DISCRIMINAÇÃO	GRI 406-1	15	-	Não	Número total de casos de discriminação e medidas corretivas tomadas
COMUNIDADES LOCAIS	GRI 413-1	16	-	Não	Operações de engajamento da comunidade local, avaliações de impacto e programas de desenvolvimento
SAÚDE E SEGURANÇA DO CLIENTE	GRI 416-2	15	-	Não	Casos de não conformidade relativos a impactos na saúde e segurança de categorias de produtos e serviços

(GRI 102-3; 102-53) Caso necessite conversar conosco pedimos que entre em contato através do e-mail [sustentabilidade@unimedchapeco.com.br](mailto:sustentabilidade@unimedchapeco.com.br)

Rua Porto Alegre, nº 132 D, Centro – Chapecó/SC. CEP 89.802-130.