

# 2022

Relatório de Gestão  
e Sustentabilidade  
Cooperativista  
da Unimed Tatuí



*Coisas Simples da Vida!*



*Coisas Simples da Vida!*



**As coisas simples da vida  
são tão importantes que jamais  
poderiam passar despercebidas!**

# Introdução

## *Somos uma cooperativa de saúde.*

Antes de sermos um negócio sustentável, um grupo ou um conceito filosófico, temos que nos colocar na posição que somos uma cooperativa e melhor, uma cooperativa de trabalho médico.

Uma cooperativa de primeiro grau na qual temos a função estratégica de se posicionar institucionalmente perante o mercado de saúde suplementar e criar ferramentas, diferenciais para todos seus beneficiários, mostrando a força da Unimed Tatuí em sua cidade e região de forma profissional, ética e comprometida com a excelência.

Este relatório de sustentabilidade cooperativista que estamos entregando aos nosso diversos públicos é uma forma de demonstrar nossos resultados alcançados no ano de 2022 evidenciando a força da marca Unimed.



# Sumário em **CAPÍTULOS**



**1**  
Sobre o  
Relatório GRI



**2**  
Governança  
Corporativa e  
nossos valores



**3**  
Balanço  
Patrimonial  
e Demonstrações  
Contábeis



**4**  
Números  
Estratégicos da  
Unimed Tatuí



**5**  
Parecer dos  
Auditores  
Independentes e  
do Conselho Fiscal



**6**  
Alterações do  
Regimento Interno



CAPÍTULO

01

SOBRE O  
RELATÓRIO GRI

**Unimed**   
Tatuí

*Coisas Simples da Vida!*



GRI – 3.1 | 3.2 | 3.3 | 3.4

## Como consultar O RELATÓRIO

O relatório de sustentabilidade é a prática de medir e divulgar através de um relatório, os impactos socioambientais causados pelas atividades cotidianas de uma organização.

A GRI – Global Reporting Initiative, é uma ampla rede independente composta por milhares de indivíduos e organizações distribuídos em mais de 30 países e com sede em Amsterdam - Holanda.

No Brasil, a GRI conta com a parceria da UniEthos e do núcleo de estudos em sustentabilidade da Fundação Getúlio Vargas, o Gvces.

A GRI é também um núcleo oficial de colaboração do Programa das Nações Unidas para o Meio Ambiente.

Para a gestão corporativa da empresa, o relatório pode representar o diagnóstico das principais fortalezas e debilidades no que tange o seu desempenho socioambiental, e assim, uma oportunidade de inovação e alta performance.

Para a imagem pública da empresa, o relatório GRI é a oportunidade de transparência, melhoria da reputação e o aumento da fidelidade, motivação e



compromisso de seus diferentes stakeholders (funcionários, colaboradores, fornecedores, acionistas e investidores).

Apesar de não ser uma certificação e sim um processo voluntário e interno da empresa, os benefícios da elaboração e divulgação do relatório de sustentabilidade pela GRI são bastante parecidos.

A GRI desenvolveu a “Estrutura de Relatórios de Sustentabilidade” e as Diretrizes para a Elaboração de Relatório de Sustentabilidade”, que compõe o conjunto de documentos que formam a base para a elaboração do relatório de sustentabilidade de qualquer organização.

**Esta é a sétima vez que a Unimed Tatuí adota as diretrizes de qualidade estabelecidas pela Global Reporting Initiative (GRI). A Unimed Tatuí está participando ao nível de aderência (“C”).**

O último capítulo, além das Demonstrações Contábeis do exercício de 2022, traz ainda o Balanço Social consolidado da **Unimed Tatuí** de acordo com o modelo do Instituto Brasileiro de Análises Econômicas (IBASE).



## A Publicação do RELATÓRIO

### A ORGANIZAÇÃO

Denominada Unimed Tatuí – Cooperativa de Trabalho Médico, esta cooperativa conta com 94 médicos cooperados e soma mais de 19 mil beneficiários, distribuídos nos 6 municípios de sua área de abrangência geográfica (Tatuí, Iperó, Porangaba, Quadra, Capela do Alto e Cesário Lange).

A estrutura engloba operadora e serviços próprios, que incluem Pronto Atendimento Unimed 24 Horas, Laboratório Unimed, Saúde Ocupacional, Loja de Relacionamento, Loja de Planos de Saúde, Medicina Preventiva, Centro de Diagnóstico por Imagem, Centro Médico Unimed, NAS – Núcleo de Atenção à Saúde, Unimed Multidisciplinar e o HUT – Hospital Unimed Tatuí.

### PROCURA E PUBLICAÇÃO

A Unimed Tatuí publica anualmente o seu Relatório de Gestão, cobrindo as atividades da organização entre os dias 1º de janeiro e 31 de dezembro do ano de referência (no caso presente, 2022).

A publicação da edição anterior do relatório ocorreu em março de 2021, com referências ao ano de 2020. As edições anteriores estão disponíveis para consulta no site: [www.unimedtatui.com.br](http://www.unimedtatui.com.br). Em caso de dúvidas entrar em contato com a equipe de comunicação, pelo e-mail: [comunicacao@unimedtatui.com.br](mailto:comunicacao@unimedtatui.com.br)

O relatório de sustentabilidade é a prática de medir e divulgar através de um relatório, os impactos socioambientais causados pelas atividades cotidianas de uma organização.

A GRI – Global Reporting Initiative, é uma ampla rede independente composta por milhares de indivíduos e organizações distribuídos em mais de 30 países e com sede em Amsterdan – Holanda.

No Brasil, a GRI conta com a parceria da UniEthos e do núcleo de estudos em sustentabilidade da Fundação Getúlio Vargas, o Gvces.

A GRI é também um núcleo oficial de colaboração do Programa das Nações Unidas para o Meio Ambiente. Para a gestão corporativa da empresa, o relatório pode representar o diagnóstico das principais fortalezas e debilidades no que tange o seu desempenho socioambiental, e assim, uma oportunidade de inovação e alta performance.

Para a imagem pública da empresa, o relatório GRI é a oportunidade de transparência, melhoria da reputação e o aumento da fidelidade, motivação e compromisso de seus diferentes stakeholders (funcionários, colaboradores, fornecedores, acionistas e investidores).

Apesar de não ser uma certificação e sim, um processo voluntário e interno da empresa, os benefícios da elaboração e divulgação do relatório de sustentabilidade pela GRI são bastante parecidos.



GRI - 3.5 | 4.14 | 4.15

## Públicos DE INTERESSE

Esta é a sétima vez que a Unimed Tatuí adota as diretrizes de qualidade estabelecidas pela Global Reporting Initiative (GRI), entidade holandesa que pesquisa, compila e publica um método para assegurar melhores práticas de mercado para a comunicação empresarial transparente e eficiente. A Unimed Tatuí aplica o nível de aderência ("C").

O último capítulo deste relatório, traz as Demonstrações Contábeis do exercício de 2022 e o parecer dos auditores independentes e do Conselho Fiscal da Unimed Tatuí.

A partir da metodologia da Global Reporting Initiative (GRI), que determina um processo estruturado para o contato com os diversos públicos de interesse para a organização, a Unimed Tatuí para definir o conteúdo deste relatório entrou em contato com seus stakeholders (dirigentes, conselho administrativo, fiscal, gestores e Unimeds) para daí sim, construir este emaranhado de informações para serem apresentadas na Assembleia Geral Ordinária as demonstrações de exercício do ano de 2022.



GRI - 3.5 | 4.14 | 4.15

Públicos que ajudaram na construção do Relatório.

GRI - 3.12

## Índice REMISSIVO – GRI

### Estratégia e Análise

- 1.1 -Carta do Presidente
- 1.2 - Impactos, riscos e oportunidades

### Perfil Organizacional

- 2.1 -Nome
- 2.2 -Marca
- 2.3 -Estrutura
- 2.4 -Localização
- 2.5 -Países
- 2.6 -Natureza Jurídica
- 2.7 -Mercado
- 2.8 -Porte
- 2.9 -Alterações
- 2.10 -Prêmios

### Parâmetros para o Relatório

- 3.1 -Período
- 3.2 -Data
- 3.3 -Emissão
- 3.4 -Contatos
- 3.5 -Conteúdo
- 3.6 -Limite
- 3.7 -Escopo e Limite
- 3.8 -Bases
- 3.9 -Técnica de Medição
- 3.10 -Reformulação de Informações
- 3.11 -Mudanças Significativas
- 3.12 - Índice Remissivo
- 3.13 -Verificação Externa

### Governança Corporativa

- 4.1 -Governança
- 4.2 - Diretor Executivo
- 4.3 -NºDeMembros
- 4.4 -Assembleia
- 4.5 -Remuneração
- 4.6 -Conflito de Interesse
- 4.7 -Qualificação
- 4.8 -Missão, Visão e Valores
- 4.9 -Supervisionar a Gestão
- 4.10 -Autoavaliação
- 4.11 -Precaução
- 4.12 -Outras Cartas e Princípios
- 4.14 -Relação de Stakeholders
- 4.15 -Processo de Priorização

### Desempenho Econômico-EC

- EC1
- EC3 e EC5
- EC4 e EC6

### Desempenho Social Referente à Sociedade-SO

- SO1
- So3, SO4, So5
- So7

### Desempenho Ambiental -EN

- EN1, EN2, EN3, EN8, EN22, EN26

### Desempenho Referente a Práticas Trabalhistas e Trabalho Decente -LA

- LA1
- LA2
- LA3
- LA4
- LA6
- LA7
- LA8
- LA10
- LA11eLA12
- LA13
- LA14

### Desempenho Referente a Práticas de Direitos Humanos -HR

- HR1,HR2
- HR3,HR4, HR5, HR6, HR7,HR8e HR9

### Desempenho Referente a Responsabilidade Pelo Produto-PR

- PR1
- PR2
- PR3
- PR4
- PR7, PR8 e PR9

GRI - 3.12

Para localizar as informações referente aos indicadores da Global Reporting Initiative, consulte a tabela acima.

CAPÍTULO

02

GOVERNANÇA  
CORPORATIVA E  
NOSSA ESSÊNCIA

**Unimed**   
Tatuí



*Coisas Simples da Vida!*



## GRI – 4.8

# Nossa ESSÊNCIA

Sobre a Unimed – A Unimed possui 55 anos de atuação no mercado de saúde suplementar. A marca nasceu com a fundação da Unimed Santos (SP), em 1967, e hoje é composta por 341 cooperativas de saúde, com assistência para cerca de 19 milhões de beneficiários em todo País. Entusiasta do movimento SomosCoop, da Organização das Cooperativas Brasileiras (OCB), a Unimed conta com mais de 116 mil médicos, 122 hospitais próprios e cerca de 2.500 hospitais credenciados, além de pronto-atendimentos, laboratórios e ambulâncias para garantir a qualidade da assistência médica, hospitalar e de diagnóstico complementar prestada aos beneficiários das cooperativas.

Sua marca é ratificada pelo Instituto Nacional da Propriedade Industrial (Inpi) como de alto renome por seu grande nível de conhecimento pelo público, autoridade incontestável e fama que ultrapassa os limites do segmento de saúde.

A Unimed Tatuí completou em 2021, 29 anos de existência no mercado nacional possuindo missão, visão e valores e mapa estratégico alicerçadas na Confederação Unimed e aos princípios cooperativistas.

A GRI 4.8 mede os Processos em vigor no mais alto órgão de governança para assegurar que conflitos de interesse sejam evitados.

**IDENTIDADE ORGANIZACIONAL**  
UNIMED TATUÍ - COOPERATIVA DE TRABALHO MÉDICO

**MISSÃO**  
Valorizar o trabalho médico e assegurar a entrega de valor aos usuários por meio de um sistema de saúde qualificado e eficiente, movido pelos princípios cooperativistas e da sustentabilidade socioambiental.

**VALORES**  
Ser referência no segmento de saúde, valorizar a qualidade e a satisfação dos usuários internos e externos.

**VALORES**  
- Compromisso com os princípios cooperativistas;  
- Respeito à diversidade;  
- Responsabilidade socioambiental;  
- Ética e transparência nas relações internas;  
- Melhorar continuamente;  
- Foco no cliente.

**POLÍTICA DE QUALIDADE**  
Desenvolver e consolidar processos de Gestão da Qualidade, com foco na Atenção à Saúde e na Insegurança do cuidado, movidos pela busca de melhoria contínua na Gestão de Processos e nos processos, focando e utilizando competências.

ANS: 36.154/1

**MAPA ESTRATÉGICO UNIMED TATUÍ**  
UNIMED TATUÍ - COOPERATIVA DE TRABALHO MÉDICO

**1 COOPERADO**  
1.1. Garantir a sustentabilidade econômica das cooperativas de saúde.  
1.2. Garantir a sustentabilidade socioambiental das cooperativas de saúde.

**2 FINANCEIRO**  
2.1. Garantir a sustentabilidade econômica das cooperativas de saúde.

**3 CLIENTE**  
3.1. Garantir a sustentabilidade econômica das cooperativas de saúde.  
3.2. Garantir a sustentabilidade socioambiental das cooperativas de saúde.  
3.3. Garantir a sustentabilidade econômica das cooperativas de saúde.  
3.4. Garantir a sustentabilidade socioambiental das cooperativas de saúde.

**4 PROCESSO**  
4.1. Garantir a sustentabilidade econômica das cooperativas de saúde.  
4.2. Garantir a sustentabilidade socioambiental das cooperativas de saúde.  
4.3. Garantir a sustentabilidade econômica das cooperativas de saúde.  
4.4. Garantir a sustentabilidade socioambiental das cooperativas de saúde.  
4.5. Garantir a sustentabilidade econômica das cooperativas de saúde.

**4 APRENDIZADO**  
5.1. Garantir a sustentabilidade econômica das cooperativas de saúde.  
5.2. Garantir a sustentabilidade socioambiental das cooperativas de saúde.  
5.3. Garantir a sustentabilidade econômica das cooperativas de saúde.

Somos Coop, Unimed Tatuí, OCB, ANS: 36.154/1

# Sistema UNIMED

## Singulares

São chamadas de singulares as cooperativas de trabalho com atuação em uma cidade ou num grupo de cidades geograficamente próximas. Têm as suas especificidades, corpo clínico único e autonomia administrativa.

## Federações

A união das singulares é chamada de Federação, que pode se dar em nível regional ou estadual. Por meio da Federação, as singulares atuam em conjunto, com a finalidade de encontrar soluções regionais para problemas comuns.

## Confederação

A Unimed do Brasil é a confederação das Unimeds existentes no país e a legítima detentora da Marca Unimed. Tem representação política junto às esferas do Governo e faz alinhamento institucional nas questões referentes à saúde suplementar do país.

2022

UNIMED BRASIL

341

COOPERATIVAS UNIMED

19 MLHÕES

BENEFICIÁRIOS

118 MIL

MÉDICOS COOPERADOS

136 MIL

EMPREGOS DIRETOS

38%

PARTICIPAÇÃO DE MERCADO

29 MIL

SERVIÇOS CREDENCIADOS

150

HOSPITAIS PRÓPRIOS

GRI - 4.1 | 4.2 | 4.3 | 4.5

## Diretoria Executiva e CONSELHOS



**Dr. Eder Balliari**  
diretor presidente



**Dr. Thyrso Menezes da Silva Jr.**  
diretor vice presidente



**Dr. Carlos Alberto dos Santos**  
diretor superintendente

GESTÃO  
2022 a 2026

### DIRETORIA EXECUTIVA

Eder Balliari | diretor presidente  
Thyrso Menezes da Silva Jr. | diretor vice presidente  
Carlos Alberto dos Santos | diretor superintendente

### CONSELHO TÉCNICO

Tarcízio Antonio de Lucas Lélis  
Márcio Augusto Lopes  
Fabiana Santos Teixeira

### CONSELHO FISCAL

Rita de Cássia Coque da Cruz Beltrami  
Guilherme Ribeiro Fonseca  
Antonio de Pádua Prestes Miramontes

### VOGAIS - DIRETORIA EXECUTIVA

João Carlos Almeida de Arruda  
Mário José Menezes da Silva  
Nilton Tosi Pires

### VOGAIS - CONSELHO TÉCNICO

Marcio Miranda  
Wladimir Faustino Saporito  
Henrique Prestes Miramontes

### VOGAIS - CONSELHO FISCAL

Edson Zanqueta  
Marcelo Cogui

*Os dirigentes da Unimed Tatuí composta por três médicos cooperados eleitos democraticamente são diretamente responsáveis pelas decisões estratégicas da cooperativa. Se organizam a partir de um Estatuto Social.*

*Anualmente é realizado uma Assembleia Geral, para qual todos os médicos cooperados são convocados, em que a Diretoria Executiva apresenta resultados e presta contas do exercício anterior. A assembleia é a mais direta ferramenta de expressão dos cooperados sobre as questões de gestão da organização.*



# Governança CORPORATIVA

A governança corporativa é uma parte muito importante da gestão, ajudando a aperfeiçoar processos, gerenciar e reduzir riscos e a estruturar as melhores práticas éticas no nosso ambiente de trabalho.

Investir em boas práticas de gestão faz a diferença e contribui para bons resultados nas condutas, decisões e relações das instituições com os seus públicos de interesse.

Pensando em como tudo isso tem a ver com tornarmos a Unimed Centro Paulista cada vez mais inovadora, ágil e eficiente, nós contamos com uma estrutura de Governança Corporativa, feita pela união da diretoria executiva e os conselhos administrativo e fiscal. A Diretoria Executiva é dividida em cinco áreas, o institucional, administrativo, financeiro, planejamento, marketing e educação.

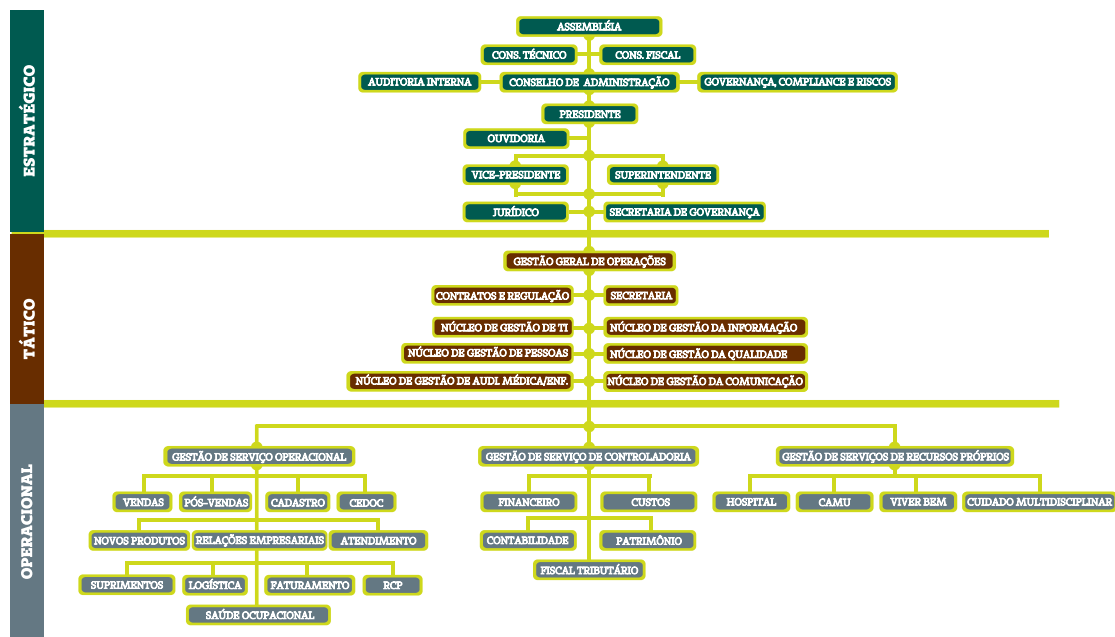
A Unimed Tatuí por ser uma cooperativa de trabalho médico de primeiro grau, não realiza nenhum tipo de operações terceirizadas ou de Joint ventures que possam afetar a comparabilidade do negócio da cooperativa no período pré estipulado deste relatório de gestão.

Os médicos cooperados possuem direito igualitário ao voto e podem manifestar-se diretamente sobre qualquer aspecto de gestão.

As assembleias de sócios, o trabalho dos Conselhos e instrumentos como este relatório constituem os principais mecanismos para a autoavaliação dos órgãos mais altos de governança.



## ORGANOGRAMA UNIMED TATUÍ



GRI - 4.6

## Princípios COOPERATIVISTAS

Com relação a mecanismos de governança voltados para a resolução de possíveis conflitos, cabe destacar o Código de Conduta Profissional da Unimed Brasil lançado em 2007 e voltado para o âmbito interno, além é claro do Estatuto Social da empresa.

### 1º ADESÃO LIVRE E VOLUNTÁRIA

*Liberdade na adesão. Organizações livres e abertas às pessoas que tenham afinidades à proposta. Não permite discriminações de sexo, sociais, raciais, políticas, religiosas.*

### 2º GESTÃO DEMOCRÁTICA E LIVRE

*As cooperativas são organizações democráticas, controladas por seus sócios, os quais participam de suas políticas e na tomada de decisões, com igualdade na votação (um sócio, um voto).*

### 3º PARTICIPAÇÃO ECONÔMICA DOS SÓCIOS

*O princípio representa uma diretriz importante porque apresenta o cooperativismo como um sistema sócio-econômico que usa o capital como ferramenta e como meio.*

### 4º AUTONOMIA E INDEPENDÊNCIA

*O princípio da Autonomia e Independência figura nas regras básicas da ação do cooperativismo.*

### 6º INTERCOOPERAÇÃO

*A cooperação entre cooperativas é o caminho natural e inteligente para o cooperativismo fazer frente à realidade da globalização.*

### 7º PREOCUPAÇÃO PELA COMUNIDADE

*As cooperativas têm especial responsabilidade de assegurar que o desenvolvimento de suas comunidades seja sustentável.*



GRI - 2.7

## *Dados Estratégicos UNIMED TATUÍ*

### **Somos a Unimed Tatuí**

Área de atuação: **Tatuí, Porangaba,**

**Quadra, Capela do Alto,**

**Cesário Lange e Iperó.**

93 médicos cooperados

425 colaboradores

### **Serviços Oferecidos:**

**Hospital Unimed**

**Pronto Atendimento 24 horas**

**Laboratório de Diagnósticos**

**Centro Cirúrgico**

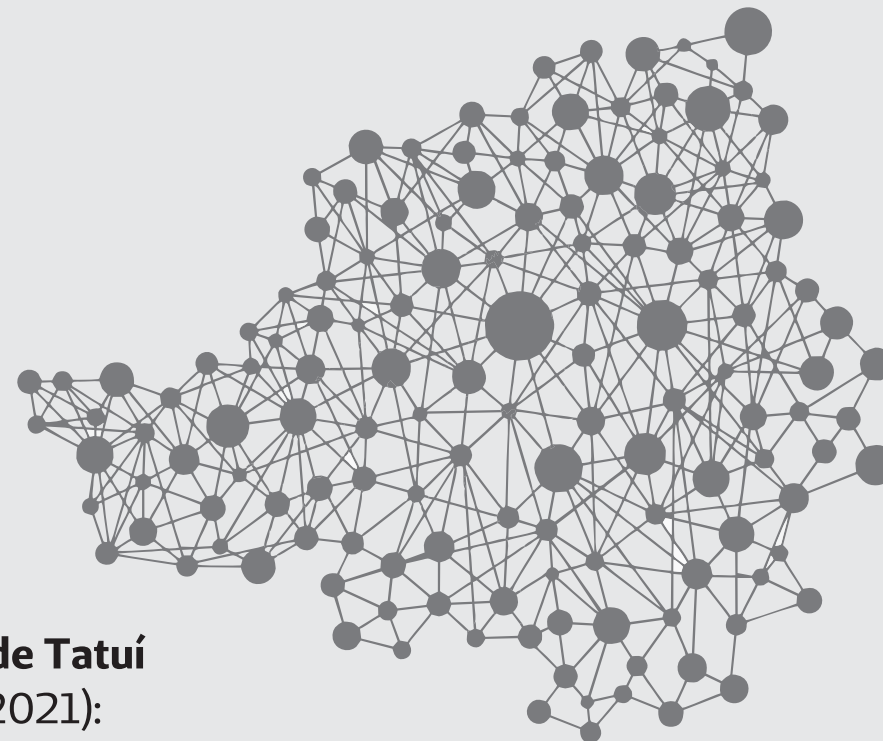
**UTI Neonatal**

**UTI Adulto**

**CAMU - Centro Médico Unimed**

**NAS - Núcleo de Atenção à Saúde**

**MULTI - Clínica Multidisciplinar**



### **Cidade de Tatuí**

Censo (2021):

**124.134 pessoas habitantes**

CAPÍTULO

03

BALANÇO  
PATRIMONIAL  
E DEMONSTRAÇÕES  
CONTÁBEIS

**Unimed**   
Tatuí



*Coisas Simples da Vida!*



# BALANÇO PATRIMONIAL EM 31 DE DEZEMBRO

(Valores Expressos Em Reais)

## Ativo

	N.E.		
<b>ATIVO CIRCULANTE</b>		<b>47.835.786</b>	<b>48.189.512</b>
Disponível	6	599.401	399.119
<b>Realizável</b>		<b>47.236.384</b>	<b>47.790.393</b>
Aplicações Financeiras	7	37.088.590	38.261.948
Aplicações Garantidoras de Provisões Técnicas		6.044.483	5.416.832
Aplicações Livres		31.044.107	32.845.116
Créditos de Operações com Planos de Assistência à Saúde	8	2.641.230	2.135.912
Contraprestações Pecuniárias a Receber		2.180.489	1.408.137
Operadoras de Planos de Assistência à Saúde		460.741	727.775
Créditos de Oper. Assist. à Saúde Não Relac. c/Planos de Saúde da OPS	9	2.768.004	3.633.479
Créditos Tributários e Previdenciários	10	2.148.528	948.625
Bens e Títulos a Receber	11	2.398.817	2.613.277
Despesas Antecipadas		188.693	184.283
Conta Corrente com Cooperados		2.522	12.869
<b>ATIVO NÃO CIRCULANTE</b>		<b>29.201.990</b>	<b>25.315.590</b>
<b>Realizável a Longo Prazo</b>		<b>1.261.218</b>	<b>1.185.116</b>
Depósitos Judiciais e Fiscais	12	989.738	913.636
Outros Créditos a Receber de Longo Prazo	13	271.480	271.480
<b>Investimentos</b>	14	<b>2.486.675</b>	<b>2.234.106</b>
Participações Societárias pelo Método de Custo		2.486.675	2.234.106
<b>Imobilizado</b>	15	<b>25.301.399</b>	<b>21.684.724</b>
<b>Imóveis de Uso Próprio</b>		<b>13.255.637</b>	<b>12.442.279</b>
Imóveis Hospitalares		12.255.637	12.442.279
Imóveis não Hospitalares		1.000.000	-
<b>Imobilizado de Uso Próprio</b>		<b>7.247.203</b>	<b>7.097.831</b>
Hospitalares		6.557.771	6.497.964
Não Hospitalares		689.432	599.868
Imobilização em Curso		4.249.566	2.113.773
Outras Imobilizações		31.018	30.840
Direito de Uso de Arrendamentos		517.975	-
<b>Intangível</b>	16	<b>152.698</b>	<b>211.644</b>
<b>TOTAL DO ATIVO</b>		<b>77.037.776</b>	<b>73.505.102</b>

As notas explicativas são parte integrante das demonstrações contábeis.

## Resumo de PÁGINA

### Ativo Circulante

2022 R\$ 47.835.786

2021 R\$ 48.189.512

2020 R\$ 39.022.414

### Ativo NÃO Circulante

2022 R\$ 29.201.990

2021 R\$ 25.315.590

2020 R\$ 22.684.625

### TOTAL do Ativo

2022 R\$ 77.037.776

2021 R\$ 73.505.102

2020 R\$ 61.707.039

# BALANÇO PATRIMONIAL EM 31 DE DEZEMBRO

(Valores Expressos Em Reais)

## Passivo

		N.E.	
		18.554.451	17.771.532
<b>PASSIVO CIRCULANTE</b>			
Provisões Técnicas de Operações de Assistência à Saúde	17	6.681.755	6.568.230
Provisões de Contraprestações		1.941.672	1.852.907
Provisão de Contraprestação Não Ganha - PCNG		1.847.359	1.754.149
Provisão para Remissão		94.313	98.758
Provisão de Eventos a Liquidar para o SUS		292.060	271.486
Provisão de Eventos a Liquidar p/ Outros Prestadores de Servs. Assistenciais		2.413.778	2.416.722
Provisão de Eventos Ocorridos e Não Avisados		2.034.245	2.027.114
<b>Débitos de Operações de Assistência à Saúde</b>			
Receitas Recebidas Antecipadamente	18	798.321	1.483.232
Operadoras de Planos de Assistência à Saúde		161.000	128.121
		637.321	1.355.111
<b>Débitos c/ Operações de Assist. à Saúde Não Relac. c/ Planos Saúde da OPS</b>			
Tributos e Contribuições a Recolher	19	340.023	259.248
Empréstimos e Financiamentos a Pagar	20	4.394.020	3.601.014
Débitos Diversos	21	880.694	1.288.197
Conta-Corrente de Cooperados	22	5.459.638	4.556.257
		-	15.355
<b>PASSIVO NÃO CIRCULANTE</b>			
Provisões Técnicas de Operações de Assistência à Saúde	17	487.965	522.149
Provisões para Ações Judiciais	23	14.960.033	10.767.447
Tributos e Contribuições a Recolher	20	366.757	816.642
Empréstimos e Financiamentos a Pagar	21	2.014.161	2.612.872
Débitos Diversos	22	494.461	318.377
<b>PATRIMÔNIO LÍQUIDO</b>			
Capital Social	24	2.625.419	618.682
<b>Reservas</b>			
Reservas de Sobras	25	37.282.130	35.053.264
<b>Resultado</b>			
Sobras Apuradas	26	252.398	5.024.136
<b>Totais DO PASSIVO</b>		<b>77.037.776</b>	<b>73.505.102</b>

As notas explicativas são parte integrante das demonstrações contábeis.

## Resumo de PÁGINA

### Passivo Circulante

2022 R\$ 18.554.451

2021 R\$ 17.771.532

2020 R\$ 15.028.033

### Passivo NÃO Circulante

2022 R\$ 18.323.377

2021 R\$ 15.037.488

2020 R\$ 15.261.257

### Patrimônio Líquido

2022 R\$ 40.054.001

2021 R\$ 40.696.082

2020 R\$ 31.417.749

### TOTAL do Passivo

2022 R\$ 77.037.776

2021 R\$ 73.505.102

2020 R\$ 61.707.039

# DEMONSTRAÇÃO DE SOBRAS E PERDAS DOS EXERCÍCIOS FINDOS EM 31 DE DEZEMBRO

(Valores Expressos Em Reais)

## Sobras e Perdas

<b>Contraprestações Efetivas de Planos de Assistência à Saúde</b>	<b>77.999.639</b>	<b>75.250.250</b>
Receitas com Operações de Assistência à Saúde	82.744.617	80.739.242
Contraprestações Líquidas	82.659.457	80.673.460
Variação das Provisões Técnicas de Operações de Assistência à Saúde	2.257	(75.904)
Receita com Administração	82.903	141.686
(-) Tributos Diretos de Operações com Planos de Assistência à Saúde da OPS	(4.744.978)	(5.488.992)
<b>Eventos Indenizáveis Líquidos</b>	<b>(60.526.997)</b>	<b>(59.903.795)</b>
Eventos Conhecidos ou Avisados	(60.519.866)	(60.003.025)
Variação da Provisão de Eventos Ocorridos e Não Avisados	(7.131)	99.230
<b>RESULTADO DAS OPERAÇÕES COM PLANOS DE ASSISTÊNCIA À SAÚDE</b>	<b>17.472.642</b>	<b>15.346.455</b>
<b>Outras Receitas Operacionais de Planos de Assistência a Saúde</b>	<b>218.904</b>	<b>168.116</b>
<b>Receitas de Assistência à Saúde Não Relac. com Planos de Saúde da OPS</b>	<b>14.263.060</b>	<b>20.226.638</b>
Receitas com Operações de Assistência Médico-Hospitalar	4.660.973	6.436.047
Receitas com Administração de Intercâmbio Eventual – Assist.Médico Hospitalar	9.602.087	13.790.591
(-) Tributos Diretos de Outras Atividades de Assistência à Saúde	(349.277)	-
<b>Outras Despesas Operac. com Planos de Assistência à Saúde da Operadora</b>	<b>(2.846.934)</b>	<b>(855.867)</b>
Outras Despesas de Operações de Planos de Assistência à Saúde	(406.731)	(332.727)
Programas de Promoção da Saúde e Prevenção de Riscos e Doenças	(77.076)	(75.129)
Provisão para Perdas Sobre Créditos	(2.363.127)	(448.011)
<b>Outras Despesas Operac. de Assistência à Saúde Não Relac.c/PI Saúde OPS</b>	<b>(15.478.750)</b>	<b>(13.095.230)</b>
<b>RESULTADO BRUTO</b>	<b>13.279.645</b>	<b>21.790.112</b>
<b>Despesas de Comercialização</b>	<b>(420.283)</b>	<b>(354.456)</b>
<b>Despesas Administrativas</b>	<b>(13.448.128)</b>	<b>(10.335.086)</b>
<b>Resultado Financeiro Líquido</b>	<b>2.485.312</b>	<b>(20.244)</b>
Receitas Financeiras	4.783.578	2.253.333
Despesas Financeiras	(2.298.266)	(2.273.578)
<b>Resultado Patrimonial</b>	<b>195.458</b>	<b>125.861</b>
Receitas Patrimoniais	199.712	164.407
Despesas Patrimoniais	(4.254)	(38.546)
<b>RESULTADO ANTES DOS IMPOSTOS E PARTICIPAÇÕES</b>	<b>2.092.004</b>	<b>11.206.187</b>
Imposto de Renda	(1.307.618)	(685.536)
Contribuição Social	(487.447)	(256.962)
<b>RESULTADO LÍQUIDO</b>	<b>296.939</b>	<b>10.263.689</b>

## Resumo de PÁGINA

Resultados das Operações com Planos de Assistência à Saúde

2022 **R\$ 17.472.642**

2021 **R\$ 15.346.455**

2020 **R\$ 21.172.443**

**Resultado Bruto**

2022 **R\$ 13.279.645**

2021 **R\$ 21.790.112**

2020 **R\$ 21.339.518**

**Resultado antes dos Impostos e Participações**

2022 **R\$ 2.092.004**

2021 **R\$ 11.206.187**

2020 **R\$ 6.495.587**

**Resultado Líquido**

2022 **R\$ 296.939**

2021 **R\$ 10.263.689** 2020 **R\$ 6.015.280**



# DEMONSTRAÇÃO DAS MUTAÇÕES DO PATRIMÔNIO LÍQUIDO DOS EXERCÍCIOS FINDOS EM 31 DE DEZEMBRO

(Valores Expressos Em Reais)

## Patrimônio Líquido

	Capital Social	Fundo de Reserva	FATES	Fundo de Investimento	Fundo Emergencial à Saúde	Fundo TI LGPD	Fundo Investimento Infraestrutura Hospitalar	Fundo Investimento Imobilização Hospitalar	Sobras Exercício	Total do Patrimônio
<b>Saldos em 31 de dezembro de 2020</b>	<b>624.822</b>	<b>2.909.282</b>	<b>1.580.289</b>	<b>22.090.368</b>	<b>2.300.000</b>	-	-	-	<b>1.912.988</b>	<b>31.417.749</b>
<b>Destinação conf. A.G.O.</b>										
Incorp. Sobras p/ Fundo de Investimento	-	-	-	-	1.612.988	-	-	-	(1.612.988)	-
Incorp. Juros ao Capital Social	-	-	-	-	38.467	-	-	-	-	38.467
Distribuição de Sobras	-	-	-	-	-	-	-	-	(300.000)	(300.000)
<b>Movimentação no Exercício</b>										
Integralização Capital	1.000	-	-	-	-	-	-	-	-	1.000
Devolução do Capital	(7.140)	-	-	-	-	-	-	-	-	(7.140)
Utilização do Fates	-	-	(117.683)	-	-	-	-	-	-	(117.683)
<b>Resultado do Exercício</b>										
Sobras Apuradas	-	-	-	-	-	-	-	-	10.263.689	10.263.689
Aporte ao Fundo de Investimento	-	-	-	-	-	-	-	-	-	-
Aporte Fundo Assist. Emergencial à Saúde	-	-	-	-	-	-	-	-	-	-
Aporte Fundo Investimento em TI e LGPD	-	-	-	-	-	2.100.000	-	-	(2.100.000)	-
Aporte Fundo Investimento Infraestrutura HU	-	-	-	-	-	-	1.000.000	-	(1.000.000)	-
Antecipação de Sobras	-	-	-	-	-	-	-	-	(600.000)	(600.000)
<b>Destinações Legais e Estatutárias:</b>										
Fundo de Reserva – 10%	-	1.026.369	-	-	-	-	-	-	(1.026.369)	-
FATES – 5%	-	-	513.184	-	-	-	-	-	(513.184)	-
<b>Saldos em 31 de dezembro de 2021</b>	<b>618.682</b>	<b>3.935.651</b>	<b>1.975.789</b>	<b>22.090.368</b>	<b>3.951.455</b>	<b>2.100.000</b>	<b>1.000.000</b>	<b>-</b>	<b>5.024.136</b>	<b>40.696.082</b>
<b>Destinação conf. A.G.O.</b>										
Incorporação de Sobras p/ Fundo de Investimento	-	-	-	-	-	-	408.137	2.000.000	(2.408.137)	-
Incorporação Juros do ao Capital Próprio	37.457	-	-	-	-	-	-	-	-	37.457
Incorporação ao Capital Social	2.015.999	-	-	-	-	-	-	-	(2.015.999)	-
Distribuição de Sobras	-	-	-	-	-	-	-	-	(600.000)	(600.000)
<b>Movimentação no Exercício</b>										
Integralização de Capital	2.000	-	-	-	-	-	-	-	-	2.000
Devolução do Capital	(48.719)	-	-	-	-	-	-	-	-	(48.719)
Utilização do Fates	-	-	(223.810)	-	-	-	-	-	-	(223.810)
<b>Resultado do Exercício</b>										
Sobras Apuradas	-	-	-	-	-	-	-	-	296.938	296.938
<b>Destinações Legais e Estatutárias:</b>										
Fundo de Reserva – 10%	-	29.694	-	-	-	-	-	-	(29.694)	-
FATES – 5%	-	-	14.847	-	-	-	-	-	(14.847)	-
<b>Saldos em 31 de dezembro de 2022</b>	<b>2.625.419</b>	<b>3.965.345</b>	<b>1.766.826</b>	<b>22.090.368</b>	<b>3.951.455</b>	<b>2.100.000</b>	<b>1.408.137</b>	<b>2.000.000</b>	<b>252.398</b>	<b>40.159.947</b>

As notas explicativas são parte integrante das demonstrações contábeis.

## Resumo de PÁGINA

### Capital Social

2019 - R\$ 631.689  
2020 - R\$ 624.822  
2021 - R\$ 618.682

**2022 R\$ 2.625.418**

### FATES

2019 - R\$ 1.279.525  
2020 - R\$ 1.580.289  
2021 - R\$ 1.975.789

**2022 R\$ 1.766.824**

### Fundo de Investimento

2019 - R\$ 20.072.050  
2020 - R\$ 21.090.368  
2021 - R\$ 22.090.368

**2022 R\$ 22.090.368**

### Fundo de Reserva

2019 - R\$ 2.307.754  
2020 - R\$ 2.909.282  
2021 - R\$ 3.935.651

**2022 R\$ 3.965.344**

### Fundo Emergencial à Saúde

2019 - R\$ -----  
2020 - R\$ 2.300.000  
2021 - R\$ 3.951.455

**2022 R\$ 3.951.455**

### Fundo TI /LGPD

2019 - R\$ -----  
2020 - R\$ -----  
2021 - R\$ 2.100.000

**2022 R\$ 2.100.000**

### Fundo Investimento Infraestrutura HUT

2019 - R\$ -----  
2020 - R\$ -----  
2021 - R\$ 1.000.000

**2022 R\$ 1.408.137**

### Sobras Exercício

2019 - R\$ 1.880.233  
2020 - R\$ 1.912.988  
2021 - R\$ 5.024.136

**2022**

### Fundo Imobilização HUT

2019 - R\$ -----  
2020 - R\$ -----  
2021 - R\$ -----

**2022 R\$ 2.000.000**

## Total do Patrimônio

2019 - R\$ 26.171.251  
2020 - R\$ 31.417.749  
2021 - R\$ 40.696.082

**2022 R\$ 40.159.947**

AS MOVIMENTAÇÕES DO IMOBILIZADO DO EXERCÍCIO DE 2022 FORAM AS SEGUINTE:

# Imobilizado

Descrição	Saldos em 31/12/2021	Adições	Baixas	Saldos em 31/12/2022
<b>Bens Imóveis – Hospitalares</b>	<b>12.442.279</b>	<b>(186.642)</b>	-	<b>12.255.637</b>
Terrenos	833.097	-	-	833.097
Edificações	13.060.915	-	-	13.060.915
(-) Depreciação Acumulada - Edificações Hospitalares	(1.451.733)	(186.642)	-	(1.638.375)
<b>Bens Imóveis – Não Hospitalares</b>	-	<b>1.000.000</b>	-	<b>1.000.000</b>
Terrenos	-	1.000.000	-	1.000.000
<b>Bens Móveis – Hospitalares</b>	<b>6.497.964</b>	<b>84.733</b>	<b>(24.926)</b>	<b>6.557.771</b>
Instalações	109.892	74.575	-	184.467
Máquinas e Equipamentos	8.675.194	392.721	(1.293)	9.066.622
Terminais e Periféricos	463.847	175.933	(23.633)	616.147
Móveis e Utensílios	1.720.345	414.804	-	2.135.149
Veículos	429.323	-	-	429.323
(-) Deprec. Acumulada – Bens Móveis Hospitalares	(4.900.637)	(973.300)	-	(5.873.937)
<b>Bens Móveis - Não Hospitalares</b>	<b>599.868</b>	<b>234.223</b>	<b>(144.659)</b>	<b>689.432</b>
Instalações	11.874	3.745	-	15.619
Máquinas e Equipamentos	293.263	107.942	(1.988)	399.217
Terminais e Periféricos	961.615	83.753	(87.917)	957.451
Móveis e Utensílios	412.589	71.270	(16.754)	467.105
Veículos	246.043	38.000	(38.000)	246.043
(-) Deprec. Acumulada – Bens Móveis Não Hospitalares	(1.325.516)	(70.487)	-	(1.396.003)
<b>Outras Imobilizações – Hospitalares</b>	<b>2.113.773</b>	<b>2.201.753</b>	<b>(65.961)</b>	<b>4.249.566</b>
Imóveis em Construção em Andamento	2.113.773	2.201.753	(65.961)	4.249.566
<b>Outras Imobilizações - Não Hospitalares</b>	<b>30.840</b>	<b>177</b>	-	<b>31.018</b>
Benfeitorias em Imóvel de Terceiros	226.434	15.500	-	241.934
(-) Amortização - Benfeitorias em Imóvel de Terceiros	(195.594)	(15.323)	-	(210.916)
<b>Direito de Uso de Arrendamentos - Não Hospitalares</b>	-	<b>517.975</b>	-	<b>517.975</b>
Direito de Uso de Arrendamentos	-	931.461	-	931.461
(-) Amortização Direito de Uso de Arrendamento	-	(413.486)	-	(413.486)
<b>Imobilizado Líquido</b>	<b>21.684.724</b>	<b>3.852.219</b>	<b>(235.546)</b>	<b>25.301.399</b>

## Resumo de PÁGINA

### Imobilizado Líquido

2022 R\$ 25.301.399

2021 R\$ 19.006.323

2020 R\$ 21.684.724

As movimentações do imobilizado do exercício de 2021 foram as seguintes:

## Intangível

	Saldos em 31/12/2021	Adições	Baixas	Saldos em 31/12/2022
<input type="checkbox"/> <b>Custo</b>				
<b>Sistema de Computação</b>	<b>1.288.547</b>	<b>96.989</b>	<b>(67.359)</b>	<b>1.318.178</b>
Softwares e Aplicativos - Hospitalar	443.322	2.852	-	446.174
Softwares e Aplicativos - Não Hospitalar	815.870	94.137	(67.359)	842.648
<b>Gastos com Promoção e Prevenção a Saúde</b>				
Programa Bebê a Bordo	29.355	-	-	29.355
<input type="checkbox"/> <b>(-) Amortização Acumulada</b>	<b>(1.076.904)</b>	<b>(94.479)</b>	<b>5.903</b>	<b>(1.165.480)</b>
Sistemas de Computação Softwares - Hospitalar	(310.074)	(44.288)	-	(354.362)
Sistemas de Computação Software - Não Hospitalar	(737.475)	(50.191)	5.903	(781.763)
<b>Gastos com Promoção e Prevenção a Saúde</b>				
Programa Bebê a Bordo	(29.355)	-	-	(29.355)
<b>Intangível Líquido</b>	<b>211.644</b>	<b>2.510</b>	<b>(61.456)</b>	<b>152.698</b>

## Resumo de PÁGINA

### Intangível Líquido

2022 R\$ 152.698

2021 R\$ 299.748

2020 R\$ 211.644

## NOTAS EXPLICATIVAS ÀS DEMONSTRAÇÕES CONTÁBEIS (Valores Expressos Em Reais)

### NOTA 1 – CONTEXTO OPERACIONAL

A Unimed de Tatuí – Cooperativa de Trabalho Médico, tem por objetivo a congregação dos integrantes da profissão médica, notadamente em relação a exploração das atividades ligadas a atendimento de usuários de planos de saúde por si contratados, em nome dos seus cooperados, para sua defesa econômica, proporcionando condições e aprimoramento de suas atividades dos serviços de assistência médica e hospitalares. A Sociedade conta com 93 médicos associados, Hospital, Fisioterapia, Clínica Multidisciplinar, Pronto Atendimento, Medicina Preventiva e Saúde Ocupacional, Serviços Credenciados (Clínicas, Hospitais, Laboratórios e Fisioterapias) além de participar da Rede de Atendimento do Sistema Nacional Unimed. Sua área de ação abrange os municípios de Cesário Lange, Quadra, Porangaba, Capela do Alto e Tatuí, onde está localizada sua sede administrativa.

### NOTA 2 – PRINCIPAIS ATIVIDADES DESENVOLVIDAS

A Operadora atua na operação de planos de saúde, firmando, em nome dos associados, contratos de prestação de serviços com pessoas físicas e jurídicas, nas modalidades de Valor Determinado – Preço Prestabelecido e por Serviços Realmente Prestados – Preço Pós-Estabelecido, a serem atendidos pelos médicos associados e rede credenciada. Possui registro de seus produtos na ANS – Agência Nacional de Saúde Suplementar, sob número 36194-1.

### NOTA 3 – APRESENTAÇÃO DAS DEMONSTRAÇÕES CONTÁBEIS

As demonstrações contábeis foram elaboradas de acordo com o Plano de Contas Padrão estabelecido pela Agência Nacional de Saúde Suplementar – ANS através da Resolução Normativa – RN nº 528 de 29.04.2022, consoante às práticas contábeis emanadas da Lei das Sociedades por Ações nº 6.404/76, alterada pela Lei 11.638/07 e Lei 11.941/09, bem como, da Lei Cooperativista nº 5.764/71 e da Norma Brasileira de Contabilidade ITG nº 2004 de 24.11.2017, obedecendo ainda parcialmente, os pronunciamentos, orientações e interpretações emitidos pelo Comitê de Pronunciamentos Contábeis (CPC),

aprovados pelo Conselho Federal de Contabilidade.

As demonstrações contábeis do exercício findo em 31 de dezembro de 2022 estão sendo apresentadas em conjunto com as correspondentes de 2021, as quais tiveram os registros de “Contraprestações de Corresponsabilidade Transferida de Assistência à Saúde” relativos a Intercâmbio Habitual entre operadoras Unimeds registrados em 2021 como redutor de “Contraprestações Líquidas” (grupo contábil 3117), transferidos para “Eventos Conhecidos ou Avisados prestados por Rede Indireta” (grupo contábil 4116), bem como, as “Contraprestações de Corresponsabilidade Assumida” (Intercâmbio Habitual) registradas em 2021 como Contraprestações Líquidas, transferidas para conta redutora no grupo contábil 411112 como “Recuperação por Reembolso”, em face das alterações trazidas pelo novo Plano de Contas Padrão da ANS (RN nº 528/2022), de forma a permitir a comparabilidade com o exercício de 2022.

As informações acerca das alterações históricas de caixa e equivalentes de caixa da Unimed de Tatuí, estão sendo apresentadas através de demonstração que indica os fluxos de caixa no período decorrentes de atividades operacionais, de investimento e de financiamento, conforme estrutura padrão definida no anexo da RN nº 528/2022 da ANS, consoante aos dispositivos estabelecidos no Pronunciamento Técnico CPC 03 (R2) e Norma Brasileira de Contabilidade – NBC TG 03(R3) – Demonstração dos Fluxos de Caixa. A data da autorização para conclusão e elaboração das demonstrações contábeis ocorreu em 10/02/2023 e foi dada pela Diretoria Executiva da Cooperativa.

### NOTA 4 – BASE DE PREPARAÇÃO

As demonstrações contábeis foram preparadas considerando o custo histórico como base de valor, que, no caso de ativos financeiros disponíveis para venda e outros ativos e passivos financeiros (inclusive instrumentos derivativos, quando existentes) é ajustado para refletir a mensuração ao valor justo.

## NOTAS EXPLICATIVAS ÀS DEMONSTRAÇÕES CONTÁBEIS (Valores Expressos Em Reais)

A preparação de demonstrações contábeis requer o uso de certas estimativas contábeis críticas e também o exercício de julgamento por parte da Administração da Cooperativa no processo de aplicação das políticas contábeis da Cooperativa. Aquelas áreas que requerem maior nível de julgamento e possuem maior complexidade, bem como as áreas nas quais premissas e estimativas são significativas para as demonstrações contábeis, estão divulgadas na nota nº 5.

### NOTA 5 – PRINCIPAIS PRÁTICAS CONTÁBEIS

#### a. Regime de Escrituração

A cooperativa adota o regime de competência para registro de suas operações.

A aplicação desse regime implica no reconhecimento dos ingressos/receitas, custos e dispêndios/despesas quando ganhos ou incorridos, independentemente de seu efetivo recebimento ou pagamento, considerando também que as mensalidades dos planos foram reconhecidas na forma de pró-rata dia.

#### b. Estimativas Contábeis

As demonstrações contábeis incluem estimativas e premissas, como a mensuração de provisões para perdas sobre créditos, provisões técnicas, provisões para passivos contingentes, estimativas da vida útil de determinados ativos, avaliação de instrumentos financeiros e outras similares. Os resultados efetivos podem ser diferentes dessas estimativas e premissas.

#### c. Aplicações Financeiras

As aplicações financeiras, detalhadas na nota explicativa nº 6, são resgatáveis no prazo contratado e com risco baixo de mudança de seu valor de mercado diante da natureza e tipo das aplicações. Estão demonstradas ao custo de aplicação acrescidas dos rendimentos, líquidos de IRRF, auferidos até 31 de

dezembro de 2022, seguindo a apropriação pró-rata das taxas contratadas.

#### d. Créditos de Operações com Planos de Assistência à Saúde

Os créditos de operações com planos de assistência à saúde são avaliados no momento inicial pelo valor presente e deduzidos da provisão para créditos de liquidação duvidosa conforme parâmetros estabelecidos pela Agência Nacional de Saúde Suplementar (Resolução Normativa RN-ANS nº 528 de 29/04/2022 – Normas Gerais – Anexo I item 10.2.3), que considera os títulos vencidos há mais de 60 dias da data do fechamento do exercício para os clientes pessoa física e 90 dias para os clientes pessoa jurídica e clientes de intercâmbio, e todos os demais títulos em aberto dos clientes que se enquadram nos critérios citados, após análise individual efetuada pela Administração.

#### e. Estoque

Os estoques descritos na nota explicativa 11-a, compostos basicamente por materiais hospitalares e medicamentos pertencentes ao Hospital e, materiais de escritório, são demonstrados ao custo médio de aquisição, observados os procedimentos estabelecidos no Pronunciamento Técnico CPC nº 16 e Norma Brasileira de Contabilidade TG16 (R2).

#### f. Investimentos

Os investimentos em participações de outras entidades representados por participações societárias minoritárias são registrados pelo valor de custo de aquisição, acrescidos das incorporações de sobras ou diminuídas dos dividendos eventualmente recebidos, conforme decisões de suas respectivas assembleias, sendo ainda quando aplicáveis ajustados ao valor de mercado mediante constituição de provisão para desvalorização com contrapartidas em contas de resultados do exercício findo.

## NOTAS EXPLICATIVAS ÀS DEMONSTRAÇÕES CONTÁBEIS (Valores Expressos Em Reais)

### g. Ativo Imobilizado

Os bens do imobilizado estão demonstrados ao custo de aquisição. Consoante às premissas contidas no Pronunciamento Técnico CPC 27 e Norma Brasileira de Contabilidade TG 27 (R4) – Imobilizado.

A depreciação é calculada pelo método linear, mediante a aplicação de taxas anuais assim constituídas:

• Edificações	4% e 1,43% (*)
• Instalações	10%
• Móveis/Utensílios e Aparelhos/Equipamentos	8,33% (*)
• Veículos	10% (*)
• Terminais/Periféricos e Softwares/Aplicativos	20%
• Benfeitorias em Propriedade de Terceiros	20%

(\*) Vida útil determinada com base em laudos técnicos emitidos por especialistas. Metodologia aplicada: Método Comparativo Direto de dados de mercado conforme normas técnicas e legislação vigente. Responsáveis técnicos: Tomas Adelino Jr – CREA 0600893577, Angelo Varalda Neto – CREA 260811602-7 e Sandro Roberto Félix Silva – CRC/SP 260.467/O-2.

### h. Arrendamentos

Os contratos de arrendamento, estão registrados em conformidade ao CPC – 06 e em consonância as instruções constante do item 10.7.2 da Normativa RN nº 528 de 29/04/2022, estão registrados conforme plano de contas padrão em grupo de contas específicas do Ativo Imobilizado e passivo circulante e não circulante, no grupo de Débitos Diversos - Passivo de Arrendamentos - Valor Presente, estando demonstrados nas notas explicativas nºs 15 e 22(e) respectivamente.

### i. Ativo Intangível

Representado por licenças e direito de uso de softwares destinados ao sistema operacional corporativo da Cooperativa, apresentados ao custo

acumulado de aquisição/incorrido, deduzidos da amortização, calculada pelo método linear de acordo com a vida útil econômica estimada, observado as premissas previstas no Pronunciamento Técnico CPC 04 (R2) e NBC TG 04 (R4).

### j. Avaliação do Valor Recuperável dos Ativos

A Administração revisa anualmente o valor contábil líquido dos seus ativos com o objetivo de avaliar eventos que possam indicar perda de seu valor recuperável, sendo constituída provisão para perdas com o ajuste, quando necessário, do valor contábil líquido ao valor recuperável, consoante às premissas previstas no CPC 01 (R1) e NBC TG 01 (R4) – Resolução CFC nº 1292/10.

### k. Provisões Técnicas de Operações de Assistência à Saúde

As provisões técnicas foram calculadas de acordo com as determinações da Resolução Normativa – RN nº 393 de 09/12/2015, considerando as alterações trazidas pela RN nº 442 de 20/12/2018, emitidas pela Agência Nacional de Saúde Suplementar – ANS.

• Provisão de Contraprestação Não Ganha - PCNG, corresponde a contraprestação de contratos de planos de saúde na modalidade de pré-pagamento, cuja emissão no mês, competência/cobertura (risco) pertencem ao mês seguinte;

• Provisão de Eventos a Liquidar para Ressarcimento ao SUS, destinada para garantir os eventos médicos hospitalares incorridos pelos beneficiários dos planos de saúde da operadora, junto a rede pública (Sistema Único de Saúde), informados no site da ANS nos moldes do art. 2º § 7º da Instrução Normativa – IN nº 25, de 29/04/2022;

## NOTAS EXPLICATIVAS ÀS DEMONSTRAÇÕES CONTÁBEIS (Valores Expressos Em Reais)

- Provisão de Eventos a Liquidar para Outros Prestadores de Serviços Assistenciais, destinada para garantir eventos já ocorridos registrados contabilmente e ainda não pagos, apurada com base nas faturas de prestadores de serviços de assistência à saúde efetivamente recebidas pelas operadoras e na identificação da ocorrência da despesa médica pela comunicação do prestador de serviço, independente da existência de qualquer mecanismo, processo ou sistema de intermediação da transmissão, direta ou indiretamente por meio de terceiros, ou da análise preliminar das despesas médicas conforme estabelecido pelas Resoluções Normativas – RNs nº 393/2015 e 442/2018 da ANS;

- Provisão para Eventos Ocorridos e Não Avisados – PEONA, destinada para fazer frente ao pagamento dos eventos que já tenham ocorrido e que não tenham sido avisados à Operadora é apurada com base nos parâmetros descritos na nota 14-d, conforme previstos nas Resoluções Normativas RN's nº 393/2015 e 442/2018, emitidas pela Agência Nacional de Saúde Suplementar – ANS, sendo que a PEONA –Prestadores, a provisão é calculada atuarialmente com base em metodologia definida em nota técnica atuarial divididamente aprovada, enquanto para a PEONA SUS, apurada com base em metodologia definida pela Agência Nacional de Saúde Suplementar – ANS, e;

- Provisão de Remissão, calculada conforme nota técnica atuarial específica, realizada por atuário habilitado com registro no MIBA, descrita na nota explicativa nº17(b).

### **I. Empréstimos e Financiamentos**

São registrados pelo valor principal, acrescido dos encargos financeiros proporcionais até o último dia do mês base.

### **m. Imposto de Renda e Contribuição Social**

São apuradas bases de cálculos tributáveis, conforme critérios estabelecidos pela legislação vigente, levando-se a tributação os valores provenientes de atos não cooperativos, calculados à alíquota de 15% (com adicional de 10%) para Imposto de Renda e 9% para Contribuição Social sobre o Lucro Líquido Renda e Contribuição Social.

### **n. Outros Ativos e Passivos (Circulantes e Não Circulantes)**

Um ativo é reconhecido no balanço patrimonial quando for provável que seus benefícios econômicos futuros serão gerados em favor da Cooperativa e seu custo ou valor puder ser mensurado com segurança. Um passivo é reconhecido quando a Entidade possui uma obrigação legal ou é constituído como resultado de um evento passado, sendo provável que um recurso econômico seja requerido para liquidá-lo. São acrescidos, quando aplicável, dos correspondentes encargos e das variações monetárias ou cambiais incorridos. As provisões são registradas tendo como base as melhores estimativas do risco envolvido. Os ativos e passivos são classificados como circulantes quando sua realização ou liquidação é provável que ocorra nos próximos doze meses. Caso contrário, são demonstrados como não circulantes.

### **o. Ativos e Passivos Contingentes**

O reconhecimento, a mensuração e a divulgação das contingências ativas e passivas e obrigações legais são efetuados tendo como base no CPC nº 25 e NBC TG 25 (R2) – Resolução CFC nº 1180/09:

Ativos contingentes: são reconhecidos somente quando há garantias reais ou decisões judiciais favoráveis, transitadas em julgado. Os ativos contingentes com possibilidade de êxito provável são apenas divulgados em nota explicativa (quando aplicável).

## NOTAS EXPLICATIVAS ÀS DEMONSTRAÇÕES CONTÁBEIS (Valores Expressos Em Reais)

Passivos contingentes: são provisionados quando as perdas forem avaliadas como prováveis e possíveis, sendo os montantes envolvidos mensurados com suficiente segurança, distinguindo-se de passivos originados de obrigações legais.

Obrigações legais: são registradas como exigíveis, independente da avaliação sobre as probabilidades de êxito, de processos em que a Cooperativa questionou a inconstitucionalidade e a legalidade de tributos e obrigações definidas em contrato.

### **p. Apuração de resultado e reconhecimento dos ingressos**

Os ingressos são apurados pelo regime contábil de competência e incluem os rendimentos, encargos e variações monetárias a índices ou taxas oficiais incidentes sobre os ativos circulantes e não circulantes e os passivos circulantes e não circulantes. As Contraprestações Efetivas são apropriadas ao resultado considerando-se o período de cobertura do risco, quando se tratarem de contratos com preços preestabelecidos, inclusive apropriando pró-rata nos contratos de pessoas físicas. Nos contratos com preços pós-estabelecidos e nas operações de prestação de serviços de assistência à saúde, a apropriação ao resultado é realizada na data em que se fizerem presentes os fatos geradores dos ingressos (receitas), de acordo com as disposições contratuais, ou seja, a data em que ocorrer o efetivo direito ao valor a ser faturado.

### **q. Reconhecimento dos eventos indenizáveis**

Os eventos indenizáveis são constituídos com base no valor dos relatórios de produção dos cooperados e das faturas apresentadas pela rede credenciada e Unimed's por intermédio do Intercâmbio. Como parte dos eventos não são apresentados dentro do período da sua competência (atendimento), os eventos ocorridos e não avisados são registrados mediante constituição de PEONA – Provisão de Eventos Ocorridos e Não Avisados conforme parâmetros estabelecidos nas Resoluções Normativas-RN's nºs 393/2015 e 442/2018 da Agência Nacional de Saúde Suplementar-ANS.

### **r. Atos Cooperativos e Não Cooperativos**

Os Atos Cooperativos são aqueles praticados entre as cooperativas e seus associados, e pelas cooperativas entre si quando associadas, para a consecução dos objetivos sociais, correspondendo ao valor dos serviços efetivamente realizados pelos cooperados, conforme definido no artigo 79 da Lei nº 5.764/71.

Os Atos Cooperativos Auxiliares: são aqueles que auxiliam o médico cooperado na sua prestação de serviços. Correspondem à utilização de hospitais, clínicas e laboratórios, sendo que, sem esta estrutura, não se poderia praticar a medicina.

Os Atos Não Cooperativos: são aqueles que não têm relação com os médicos cooperados, alheios ao propósito principal da Cooperativa médica. Como exemplo, cita-se a assistência e os dispêndios com médicos não cooperados no atendimento de urgência e emergência em pronto socorro hospitalar.

Os critérios de alocação dos dispêndios e despesas gerais, bem como o faturamento e demais receitas operacionais com atos cooperativos e não cooperativos, são como segue:

- ❖ Os custos diretos (eventos indenizáveis líquidos) da Cooperativa são identificados por ato cooperativo e ato não cooperativo;
- ❖ Os faturamentos na modalidade de pós-pagamento (custo operacional), são classificados em ato cooperativo e não cooperativo, de acordo com o evento ocorrido. Para os faturamentos na modalidade de pré-pagamento, são efetuados rateio proporcionais ao custo direto desta modalidade;
- ❖ As despesas e as demais receitas indiretas são segregadas proporcionalmente ao faturamento apurado para o ato cooperativo e não cooperativo, desde que não seja possível separar objetivamente, aparte de cada espécie de despesa ou receita.



## NOTAS EXPLICATIVAS ÀS DEMONSTRAÇÕES CONTÁBEIS (Valores Expressos Em Reais)

### s. Ajuste a valor presente de ativos e passivos

Os ajustes a valor presente de ativos e passivos monetários de curto prazo são calculados, e somente registrados, quando observado relevante em relação às demonstrações contábeis tomadas em conjunto. Por critério de determinação de relevância, os ajustes a valor presente são calculados levando em consideração os fluxos de caixa contratuais e a taxa de juros, dos respectivos ativos e passivos. Considerando as premissas estabelecidas no CPC nº 12 e NBC TG 12, assim, com base nas análises efetuadas e na melhor estimativa da Administração, concluiu-se que não são requeridos e não relevantes eventuais ajustes a valor presente de ativos e passivos monetários circulantes em função da velocidade da liquidez financeira e operacional da Cooperativa/Operadora.

### t. Informações por Segmento

Em função da concentração de suas atividades no desenvolvimento e prestação de serviços de operadora de plano de saúde e assistência médico e hospitalar, a Cooperativa está organizada em uma única unidade de negócio. Os serviços prestados pela Cooperativa, embora destinados a diversos segmentos de negócios da economia dos seus clientes, não são controlados e gerenciados pela Administração como segmentos independentes. Dessa maneira, os resultados da Cooperativa são acompanhados, monitorados e avaliados de forma integrada.

### u. Normas Internacionais de Contabilidade

A Operadora vem adotando as Normas Internacionais de Contabilidade aprovadas pelo Comitê de Pronunciamentos Contábeis, com exceção da CPC 11 de seguros, CPC 29 – Ativo Biológico e Produto Agrícola, o CPC 34 – Exploração e Avaliação de Recursos Minerais, CPC 35 – Demonstrações Separadas, CPC 44 – Demonstrações Combinadas, CPC 47 – Receitas, CPC 48 – Instrumentos Financeiros, CPC PME – Contabilidade para Pequenas e Médias Empresas e da ICPC-10 do Imobilizado as quais não foram aprovadas pela Agência Nacional de Saúde, portanto não adotadas pelas operadoras de

planos de saúde.

As demais Normas Internacionais de Contabilidade aprovadas pelo Comitê de Pronunciamentos Contábeis são aplicáveis às demonstrações contábeis da cooperativa no que não contrariarem a Resolução Normativa nº 528/2022 e alterações vigentes, na qual em alguns casos não aplica integralmente as situações destacadas nestes pronunciamentos, adotando regras específicas a serem aplicadas ao setor de saúde.

### NOTA 6 – DISPONÍVEL

Representado por saldos em caixa, contas correntes bancárias e aplicações de liquidez imediata, detalhados a seguir:

Descrição	2022	2021
<b>Caixa Geral</b>	<b><u>1.575</u></b>	<b><u>5.485</u></b>
Caixa	1.575	5.485
<b>Bancos Conta Movimento</b>	<b><u>153.844</u></b>	<b><u>240.992</u></b>
Banco Cooperativo - Unicred Campinas	152.082	229.345
Banco Itaú S.A.	10	10
Banco Bradesco S.A.	1.752	11.637
<b>Aplicações de Liquidez Imediata</b>	<b><u>443.982</u></b>	<b><u>152.642</u></b>
Banco Santander S.A.	443.982	152.642
<b>Totais</b>	<b><u>599.401</u></b>	<b><u>399.119</u></b>

## NOTAS EXPLICATIVAS ÀS DEMONSTRAÇÕES CONTÁBEIS (Valores Expressos Em Reais)

### NOTA 7 – APLICAÇÕES FINANCEIRAS

Segregadas entre Aplicações Garantidoras de Provisões Técnicas (em quotas em Fundos de Investimentos dedicados ao setor de saúde complementar junto à instituições financeiras administradoras conveniadas pela ANS) e Aplicações Livres (em quotas em Fundos de Renda Fixa e Certificados de Depósitos Bancários), consoante às premissas previstas na RN-ANS nº 521/2022, estão constituídas da seguinte forma:

Instituição	Modalidade	2 0 2 2	2 0 2 1
<b>Aplicações Garantidoras de Provisões Técnicas</b>		<b>6.044.483</b>	<b>5.416.832</b>
Banco Santander S.A.	Santander Saúde/ANS RF	2.843.212	2.552.898
Banco XP S.A.	XP/ANS	3.201.271	2.863.934
<b>Aplicações Livres</b>		<b>31.044.107</b>	<b>32.845.116</b>
Banco Cooperativo – Unicred do Estado de S. Paulo	CDB/CDI	18.342.022	18.200.099
Banco Santander S.A.	FIC FI Institucional RF	2.389.669	3.440.501
Banco Itaú S.A.	FI Institucional	655.540	366.935
Banco XP S.A.	CDB's e Fundo Multimercado	9.656.876	10.837.581
<b>Totais</b>		<b>37.088.590</b>	<b>38.261.948</b>

### NOTA 8 – CRÉDITOS DE OPERAÇÕES COM PLANOS DE ASSIST. À SAÚDE

Descrição		2 0 2 2	2 0 2 1
<b>Contraprestações Pecuniárias a Receber</b>		<b>2.180.489</b>	<b>1.408.137</b>
<b>Cobertura Assistencial com Preço Preestabelecido</b>		<b>1.453.381</b>	<b>946.718</b>
Contraprest Pecuniária a Receber de Assist. Médico Hospitalar – PF		1.111.016	783.637
(-) Provisão para Perdas sobre Créditos	(a)	(213.434)	(82.713)
Coletivo sem Administradora de Benefícios como Estipulante – PJ		1.047.201	688.643
(-) Provisão para Perdas sobre Créditos	(b)	(491.402)	(442.849)
<b>Cobertura Assistencial com Pós-estabelecido</b>		<b>727.108</b>	<b>461.419</b>
Coletivo sem Administradora de Benefícios como Estipulante – PJ		771.996	506.307
(-) Provisão para Perdas sobre Créditos	(b)	(44.888)	(44.888)
<b>Operadoras de Planos de Assistência a Saúde</b>		<b>460.741</b>	<b>727.775</b>
Contraprest. Corresponsabilidade Assumida – Pr. Pré-estabelecido		87.996	88.333
Contraprest. Corresponsabilidade Assumida – Pr. Pós-estabelecido	(c)	372.745	639.442
<b>Totais</b>		<b>2.641.230</b>	<b>2.135.912</b>

## NOTAS EXPLICATIVAS ÀS DEMONSTRAÇÕES CONTÁBEIS (Valores Expressos Em Reais)

(a) Provisão constituída sobre as faturas de planos coletivos com preço preestabelecido, em havendo pelo menos uma parcela vencida do contrato há mais de 60 (sessenta) dias, a totalidade do crédito desse contrato foi provisionada;

(b) Provisão constituída sobre mensalidades com preço preestabelecido, em havendo pelo menos uma parcela vencida do contrato há mais de 90 (noventa) dias, a totalidade do crédito desse contrato foi provisionada;

(c) Saldo em 31/12/2022 correspondente a créditos a receber decorrentes de transações de compartilhamento de riscos com operadoras, conforme regras estabelecidas pela Resolução Normativa nº 517/2022-ANS.

### NOTA 9 – CRÉDITOS DE OPERAÇÕES NÃO RELACIONADOS COM PLANOS DE SAÚDE DA OPERADORA

Estão representados por contas a receber de serviços prestados a usuários de outras operadoras Unimeds na modalidade de Intercâmbio Eventual e outros serviços médicos não relacionados a planos de saúde da Operadora. A composição dos valores é a seguinte:

Descrição	2022	2021
<b>Créditos Operações Prestação de Serviços Médicos</b>	<b>144.521</b>	<b>117.657</b>
Contas a Receber	174.053	139.840
(-) Provisão para Perdas sobre Créditos	(29.532)	(22.183)
<b>Contraprestação Corresponsabilidade Assumida</b>	<b>2.518.163</b>	<b>3.508.949</b>
Contraprestação Corresponsabilidade Assumida – Reembolso	2.459.465	3.425.202
Taxa de Administração	58.698	83.747
<b>Outros Créditos Operacionais de Prestação de Serviços</b>	<b>105.320</b>	<b>6.873</b>
Atendimento Particular	152.463	38.779
(-) Provisão para Perdas sobre Créditos	(47.143)	(31.906)
<b>Totais</b>	<b>2.768.004</b>	<b>3.633.479</b>

### NOTA 10 – CRÉDITOS TRIBUTÁRIOS E PREVIDENCIÁRIOS

Composição:

Descrição	2022	2021
Imposto de Renda a Compensar	435.074	203.440
CSLL a Recuperar	4.694	12.779
Créditos de PIS/ COFINS	18.051	21.578
Antecipação de IRPJ	1.237.186	516.844
Antecipação de CSLL	453.523	193.984
<b>Totais</b>	<b>2.148.528</b>	<b>948.625</b>

### NOTA 11 – BENS E TÍTULOS A RECEBER

Estão correspondidos por:

Descrição		2022	2021
Estoques	(a)	1.642.858	1.412.216
Títulos a Receber	(b)	646.113	937.495
Adiantamentos	(c)	107.591	263.566
Outros Bens e Títulos a Receber		2.255	-
<b>Totais</b>		<b>2.398.817</b>	<b>2.613.277</b>

#### (a) Estoques

Descrição	2022	2021
Estoque Materiais e Medicamentos Adm	1.981	4.110
Estoque Materiais Diversos	29.795	24.280
Estoque Mat/Med/Dvs Hosp	1.611.082	1.383.826
<b>Totais</b>	<b>1.642.858</b>	<b>1.412.216</b>

## NOTAS EXPLICATIVAS ÀS DEMONSTRAÇÕES CONTÁBEIS (Valores Expressos Em Reais)

### (b) Títulos a Receber

Descrição	2022	2021
☐ Cheques e Ordens a Receber	-	203.180
☐ Outros Títulos a Receber	650.199	734.315
☐ (-) PPSC s/ Outros Títulos	(4.086)	-
<b>Totais</b>	<b>646.113</b>	<b>937.495</b>

### (c) Adiantamentos

Descrição	2022	2021
☐ Adiantamento a Funcionário	102.156	69.805
☐ Adiantamentos Diversos	-	193.761
☐ Adiantamento Fornecedor	5.435	-
	<b>107.591</b>	<b>263.566</b>

### NOTA 12 – DEPÓSITOS JUDICIAIS E FISCAIS – NÃO CIRCULANTE

Composição:

Descrição		2022	2021
Depósitos Judiciais e Fiscais – INSS	(a)	29.080	29.080
Depósitos Judiciais – Cíveis	(b)	71.424	60.080
Depósitos Judiciais – Ressarcimento SUS	(c)	131.980	122.185
Depósitos Judiciais – TSS e Multas ANS	(d)	752.754	702.291
Depósitos Trabalhistas	(e)	4.500	-
<b>TOTAL</b>		<b>989.738</b>	<b>913.635</b>

(a) Correspondem a depósitos realizados em garantia a autuação do INSS de 2001, cujos débitos já foram consolidados e parcelados via Refis, que encontram-se em fase de levantamento em favor da Unimed Tatuí, cujos valores correspondidos por provisão mantida no Passivo Não Circulante, vide nota 22(e), permanecerão vinculados até a efetivação líquida e certa do levantamento dos mencionados créditos;

(b) Destinados à cobertura de ações judiciais impetradas por beneficiários, para as quais foram exigidos depósitos judiciais, cujo montante encontra-se contemplado em provisão constituída no Passivo Não Circulante 23(b), permanecendo vinculados até a decisão final do judiciário;

(c) Correspondem a depósitos realizados para fazer frente a cobranças de ressarcimentos de despesas com atendimentos a usuários na Rede do Sistema Único de Saúde – SUS, as quais são objeto de contestações judiciais, correspondidas por provisão registrada no Passivo Não Circulante, à título de Provisão para Eventos a Liquidar para o SUS – Ação Judicial com Depósito Judicial nota nº17(c);

(d) Depósitos destinados à cobertura de contestações judiciais de cobranças realizadas pela ANS, que se encontram pendentes de julgamento de recursos interpostos, as quais estão correspondidas por provisão registrada no Passivo Não Circulante nota 23(d), cujos valores permanecerão vinculados até a decisão final do judiciário;

(e) Depósitos destinados à cobertura de ações trabalhistas impetradas por ex-colaboradores, para os quais foram exigidos depósitos judiciais, cujo montante encontra-se contemplado em provisão constituída no Passivo não Circulante nota 23(c).

### NOTA 13 – OUTROS CRÉDITOS A RECEBER – NÃO CIRCULANTE

Correspondente a crédito no valor original de R\$ 271.480, oriundo de resgate de aplicação financeira mantida no Banco Safra S/A, por conta de inadimplência de devedor em operação de empréstimo junto à mencionada instituição financeira em que a Cooperativa figurou como avalista, a qual é objeto de demanda judicial mencionada na nota explicativa nº 22(d), que permanecerão vinculados até a decisão final do judiciário.

## NOTAS EXPLICATIVAS ÀS DEMONSTRAÇÕES CONTÁBEIS (Valores Expressos Em Reais)

### NOTA 14 – INVESTIMENTOS

Os investimentos estão representados por:

Descrição	Saldos em 31/12/2021	Adições	Baixas	Saldos em 31/12/2022
<b>Participações em Operadoras e Rede Assistencial</b>	<b>1.635.350</b>	<b>453.969</b>	<b>(201.400)</b>	<b>1.887.919</b>
Unimed do Est. de São Paulo - Fed. Est. Coop. Médicas	374.768	49.327	-	424.095
Unimed Centro Paulista - Federação Intrafederativa	805.572	-	-	805.572
Central Nacional Unimed	455.010	-	-	455.010
Unimed Seguradora S.A.	-	204.642	(101.400)	103.242
Unimed Participações S.A.	-	200.000	(100.000)	100.000
<b>Participações em Instituições Reguladas</b>				
Unicred do Estado de São Paulo	598.755	-	-	598.755
<b>Totais</b>	<b>2.234.106</b>	<b>453.969</b>	<b>(201.400)</b>	<b>2.486.675</b>

### NOTA 15 – IMOBILIZADO

As movimentações do imobilizado do exercício de 2022 foram as seguintes:

Descrição	Saldos em 31/12/2021	Adições	Baixas	Saldos em 31/12/2022
<b>Bens Imóveis – Hospitalares</b>	<b>12.442.279</b>	<b>(186.642)</b>	<b>-</b>	<b>12.255.637</b>
Terrenos	833.097	-	-	833.097
Edificações	13.060.915	-	-	13.060.915
(-) Depreciação Acumulada - Edificações Hospitalares	(1.451.733)	(186.642)	-	(1.638.375)
<b>Bens Imóveis – Não Hospitalares</b>	<b>-</b>	<b>1.000.000</b>	<b>-</b>	<b>1.000.000</b>
Terrenos	-	1.000.000	-	1.000.000
<b>Bens Móveis – Hospitalares</b>	<b>6.497.964</b>	<b>84.733</b>	<b>(24.926)</b>	<b>6.557.771</b>
Instalações	109.892	74.575	-	184.467
Máquinas e Equipamentos	8.675.194	392.721	(1.293)	9.066.622
Terminais e Periféricos	463.847	175.933	(23.633)	616.147
Móveis e Utensílios	1.720.345	414.804	-	2.135.149
Veículos	429.323	-	-	429.323
(-) Deprec. Acumulada – Bens Móveis Hospitalares	(4.900.637)	(973.300)	-	(5.873.937)
<b>Bens Móveis - Não Hospitalares</b>	<b>599.868</b>	<b>234.223</b>	<b>(144.659)</b>	<b>689.432</b>
Instalações	11.874	3.745	-	15.619
Máquinas e Equipamentos	293.263	107.942	(1.988)	399.217
Terminais e Periféricos	961.615	83.753	(87.917)	957.451
Móveis e Utensílios	412.589	71.270	(16.754)	467.105
Veículos	246.043	38.000	(38.000)	246.043
(-) Deprec. Acumulada – Bens Móveis Não Hospitalares	(1.325.516)	(70.487)	-	(1.396.003)
<b>Outras Imobilizações – Hospitalares</b>	<b>2.113.773</b>	<b>2.201.753</b>	<b>(65.961)</b>	<b>4.249.566</b>
Imóveis em Construção em Andamento	2.113.773	2.201.753	(65.961)	4.249.566
<b>Outras Imobilizações - Não Hospitalares</b>	<b>30.840</b>	<b>177</b>	<b>-</b>	<b>31.018</b>
Benfeitorias em Imóvel de Terceiros	226.434	15.500	-	241.934
(-) Amortização - Benfeitorias em Imóvel de Terceiros	(195.594)	(15.323)	-	(210.916)
<b>Direito de Uso de Arrendamentos - Não Hospitalares</b>	<b>-</b>	<b>517.975</b>	<b>-</b>	<b>517.975</b>
Direito de Uso de Arrendamentos	-	931.461	-	931.461
(-) Amortização Direito de Uso de Arrendamento	-	(413.486)	-	(413.486)
<b>Imobilizado Líquido</b>	<b>21.684.724</b>	<b>3.852.219</b>	<b>(235.546)</b>	<b>25.301.399</b>

### NOTA 16 – INTANGÍVEL

A movimentação do Intangível do exercício de 2022 foi a seguinte:

	Saldos em 31/12/2021	Adições	Baixas	Saldos em 31/12/2022
<b>□ Custo</b>				
<b>Sistema de Computação</b>	<b>1.288.547</b>	<b>96.989</b>	<b>(67.359)</b>	<b>1.318.178</b>
Softwares e Aplicativos - Hospitalar	443.322	2.852	-	446.174
Softwares e Aplicativos - Não Hospitalar	815.870	94.137	(67.359)	842.648
<b>Gastos com Promoção e Prevenção a Saúde</b>				
Programa Bebê a Bordo	29.355	-	-	29.355
<b>□ (-) Amortização Acumulada</b>	<b>(1.076.904)</b>	<b>(94.479)</b>	<b>5.903</b>	<b>(1.165.480)</b>
Sistemas de Computação Softwares - Hospitalar	(310.074)	(44.288)	-	(354.362)
Sistemas de Computação Software - Não Hospitalar	(737.475)	(50.191)	5.903	(781.763)
<b>Gastos com Promoção e Prevenção a Saúde</b>				
Programa Bebê a Bordo	(29.355)	-	-	(29.355)
<b>Intangível Líquido</b>	<b>211.644</b>	<b>2.510</b>	<b>(61.45 )</b>	<b>152.698</b>

### NOTA 17 – PROVISÕES TÉCNICAS DE OPERAÇÕES DE ASSISTÊNCIA À SAÚDE

Estão representadas por:

Descrição		2022	2021
Provisão de Contraprestação Não Ganha – PCNG	(a)	1.847.359	1.754.149
Provisão para Remissão	(b)	94.313	98.758
Provisão para Eventos a Liquidar para o SUS	(c)	292.060	271.486
Provisão para Eventos a Liquidar para Outros Prests. Servs. Assist.	(f)	2.413.778	2.416.722
Provisão para Eventos Ocorridos e Não Avisados – PEONA	(e)	2.034.245	2.027.114
<b>Subtotal Passivo Circulante</b>		<b>6.681.755</b>	<b>6.568.230</b>
Provisão para Remissão	(b)	186.338	184.150
Provisão para Eventos a Liquidar para o SUS – Parcelamento	(c)	169.647	215.815
Provisão para Eventos a Liquidar para o SUS – Constestação Judicial	(d)	131.980	122.184
<b>Subtotal Passivo Não Circulante</b>		<b>487.965</b>	<b>522.149</b>
<b>Totais</b>		<b>7.169.719</b>	<b>7.090.379</b>

## NOTAS EXPLICATIVAS ÀS DEMONSTRAÇÕES CONTÁBEIS (Valores Expressos Em Reais)

(a) Provisão constituída de acordo com os parâmetros estabelecidos na RN-ANS nº 442/2018, correspondente a parcela das contraprestações emitidas em dezembro/2022 relativas aos contratos em pré-pagamento, cujo período de cobertura (vigência de risco) refere-se a janeiro/2023;

(b) Provisão constituída sobre planos que possuem cláusula de remissão, destinada à cobertura de assistência médico-hospitalar aos dependentes em caso de falecimento do usuário titular, apurada de acordo com metodologia contida em laudo técnico de assessoria atuarial contratada pela Operadora. Atuário Responsável: Carlos Kinji Hashimoto – MIBA nº 832

(c) Provisão correspondente a lançamentos representados por ABI's e GRU's, apresentados pela Agência Nacional de Saúde Suplementar – ANS, visando a cobrança de despesas assistenciais incorridas com atendimentos de usuários da Unimed de Tatuí na rede do Sistema Único de Saúde – SUS, dos quais R\$ 292.060 no Passivo Circulante e R\$ 169.647 no Passivo Não Circulante são objeto de parcelamento e, R\$ 131.980 mantidos no Passivo Não Circulante referem-se a cobranças em contestação judicial com cobertura de depósitos judiciais conforme na nota nº 12(c);

(d) Provisão destinada a garantia de eventos já ocorridos, registrados contabilmente e ainda pendentes de pagamento com base nas faturas apresentadas pelos prestadores de serviços médico-hospitalares, bem como, na comunicação por parte dos respectivos prestadores quando da ocorrência da despesa médica, composta da seguinte forma:

Descrição	2022			Total 2021
	Cobertura Assist. com Preço Preestabelecido	Cobertura Assist. com Preço Pós- Estabelecido	Total 2022	
Credenciados	1.482.101	128.503	1.610.604	1.698.285
Cooperados	465.491	303.248	768.739	691.640
Intercâmbio – Unimeds	353	9.037	9.390	17.109
Reembolso	25.045	-	25.045	9.688
<b>Totais</b>	<b>1.972.990</b>	<b>440.788</b>	<b>2.413.778</b>	<b>2.416.722</b>

(e) Provisão para Eventos Ocorridos e Não Avisados – PEONA

Provisão destinada a fazer frente ao pagamento dos eventos que já tenham ocorrido e que não tenham sido registrados contabilmente, constituída com base nos parâmetros estabelecidos pela RN nº 393 de 2015, com as alterações da RN nº 442 de 2018, conforme descrito a seguir:

Descrição		2022	2021
PEONA – Outros Prestadores	(e.1)	1.943.754	1.903.155
PEONA – SUS	(e.2)	90.491	123.959
<b>Total</b>		<b>2.034.245</b>	<b>2.027.114</b>

(e.1) Provisão constituída com base nos parâmetros e acordo com metodologia contida em laudo técnico de assessoria atuarial contratada pela Operadora e aprovada pela Agência Nacional de Saúde Suplementar – ANS conforme Ofício nº 225/16 DIRAD(GGAME/GEHAE)/DIOPE/ANS de 21/10/2016, destinada a fazer frente ao pagamento dos eventos que já tenham ocorrido e que não tenham sido registrados contabilmente. Atuário Responsável: Carlos Kinji Hashimoto – MIBA nº 832

(e.2) Provisão destinada para fazer frente ao pagamento dos eventos na Rede do Sistema Único de Saúde – SUS, que já tenham ocorrido e que não tenham sido avisados à Operadora. Para as operadoras que não têm metodologia atuarial própria para esta provisão, esse valor está sendo apurado mediante aplicação do fator individual da PEONA-SUS divulgado pela ANS (78% em 31/12/2022) sobre os eventos de SUS avisados nos últimos 24 meses.

As referidas provisões estão apuradas por sua totalidade exigida e encontram-se lastreadas por ativos garantidores vinculados (vide nota nº 7).

## NOTAS EXPLICATIVAS ÀS DEMONSTRAÇÕES CONTÁBEIS (Valores Expressos Em Reais)

### NOTA 18 – DÉBITOS DE OPERAÇÕES DE ASSISTÊNCIA A SAÚDE

Descrição	2022	2021
Contraprestação Recebida Antecipadamente PJ	161.000	128.121
Intercambio a Pagar de Corresponsabilidade Cedida (a)	637.321	1.355.111
<b>Totais</b>	<b>798.321</b>	<b>1.483.232</b>

(a) Registro correspondente a valores a pagar decorrentes do compartilhamento da gestão de riscos entre operadoras de planos de assistência à saúde nos moldes da RN-ANS nº 517/2022, por conta da transferência de beneficiários da Unimed de Tatuí para outras operadoras Unimed's em preço pós-estabelecido, pelo atendimento em intercâmbio-habitual.

### NOTA 19 – DÉBITOS COM OPERAÇÕES DE ASSISTÊNCIA À SAÚDE NÃO RELACIONADOS COM PLANOS DE SAÚDE DA OPERADORA

São compostos por valores a pagar a prestadores de serviços de assistência médico-hospitalar por conta de atendimentos a beneficiários de outras operadoras Unimed's na modalidade de Intercâmbio Eventual, assim descritos:

Descrição	2022	2021
Intercâmbio Eventual – Credenciados	340.023	259.248
<b>Totais</b>	<b>340.023</b>	<b>259.248</b>

### NOTA 20 – TRIBUTOS E CONTRIBUIÇÕES A RECOLHER

Descrição	2022	2021
<b>Passivo Circulante</b>		
Tributos e Contribuições	2.836.674	1.904.109
Retenções de Impostos e Contribuições	1.068.342	1.228.100
Parcelamento de Tributos e Contribuições (a)	489.004	468.805
	<b>4.394.020</b>	<b>3.601.014</b>
<b>Passivo Não Circulante</b>		
Parcelamento de Tributos e Contribuições (a)	366.757	816.642
	<b>366.757</b>	<b>816.642</b>
<b>Totais</b>	<b>4.760.777</b>	<b>4.417.656</b>

(a) Composição:

Descrição		2022		2021	
		Passivo Circulante	Passivo Não Circulante	Passivo Circulante	Passivo Não Circulante
INSS – Parcelam. 180 meses - Lei 11.941/09	(a.1)	74.572	-	70.600	70.600
Outros – Parcelamento 180 meses - Lei 11.941/09	(a.1)	277.509	231.258	262.725	481.662
ANS - Parcelamento em 60 meses		-	-	-	-
ANS - Parcelamento 180 meses - Lei 12.996/14	(a.2)	21.089	48.619	19.646	61.672
INSS – Parcelamento em 60 meses	(a.3)	115.834	86.880	115.834	202.708
<b>Total Geral</b>		<b>489.004</b>	<b>366.757</b>	<b>468.805</b>	<b>816.642</b>

(a.1) Valor correspondente a tributos federais e contribuições previdenciárias sobre operações da Cooperativa, que eram objeto de contestações judiciais. Com o advento da Lei 11.941/09 a Cooperativa optou pelo parcelamento dos débitos envolvidos, obtendo remissão de parte dos encargos de multas e juros incidentes, cujo processo consolidado pela Receita Federal do Brasil em 2011, foi homologado pela opção de pagamento dos débitos pelo prazo de 180 meses.

## NOTAS EXPLICATIVAS ÀS DEMONSTRAÇÕES CONTÁBEIS (Valores Expressos Em Reais)

(a.2) Valor correspondente a multas pecuniárias sobre operações da Cooperativa, que eram objeto de contestações judiciais. Com o advento da Lei 12.996/2014 a Cooperativa optou pelo parcelamento dos débitos envolvidos pelo prazo de 180 meses, obtendo remissão de parte de multas e juros incidentes.

(a.3) Débito correspondente a diferenças apuradas nas verbas previdenciárias utilizadas na apuração da base de cálculo da contribuição, cuja opção pelo parcelamento do débito pelo prazo de 60 meses, possibilitou a redução de multas e juros.

### NOTA 21 – EMPRÉSTIMOS E FINANCIAMENTOS A PAGAR

Os saldos estão assim compostos:

Instituição	Modalidade		Passivo Circulante	Passivo Não Circulante	Total 2022	Total 2021
Empréstimos Bancários	Capital de Giro	(a)	880.694	2.014.161	2.894.855	3.901.069
<b>Totais</b>			<b>880.694</b>	<b>2.014.161</b>	<b>2.894.855</b>	<b>3.901.069</b>

(a) Corresponde a saldo de empréstimos destinados para capital de giro adquiridos junto à Unicred do Estado de São Paulo, conforme aprovado em AGE ocorrida em 29/07/2013, os quais foram renegociados em 01/07/2020 em novos prazos e taxas, conforme detalhados a seguir:

Instituição	Modalidade	Tx. Jrs Anuais	Saldo Parcelas a Pagar	2022			2021		
				Curto Prazo	Longo Prazo	Total	Curto Prazo	Longo Prazo	Total
Unicred	Capital de Giro	4,78%					76.220	-	76.220
Unicred	Capital de Giro	3,78%	33	124.711	288.428	413.139	124.582	373.022	497.604
Unicred	Capital de Giro	3,78%	28	188.132	324.815	512.947	182.965	464.823	647.788
Unicred	Capital de Giro	3,78%	23	278.377	342.723	621.100	269.242	566.162	835.404
Unicred	Capital de Giro	3,78%	48	289.474	1058.195	1347.669	279.947	1208.865	1.488.812
Unicred	Capital de Giro	4,78%					49.433	-	49.433
Unicred	Capital de Giro	3,12%					141.308	-	141.308
Unicred	Capital de Giro	4,68%					95.831	-	95.831
Unicred	Capital de Giro	4,68%					68.669	-	68.669
<b>TOTAIS</b>				<b>880.694</b>	<b>2.014.161</b>	<b>2.894.855</b>	<b>1.288.197</b>	<b>2.612.872</b>	<b>3.901.069</b>

### NOTA 22 – DÉBITOS DIVERSOS

Composto por:

Descrição		2022	2021
<b>Circulante</b>			
Obrigações com Pessoal	(a)	2.100.123	1.822.740
Honorários		47.199	43.920
Fornecedores		2.112.262	2.197.321
Passivo de Arrendamentos – Valor Presente	(b)	385.441	-
Aluguéis a Pagar		38.898	30.831
Outros Débitos a Pagar	(c)	775.715	461.445
<b>Total Circulante</b>		<b>5.459.638</b>	<b>4.556.257</b>
<b>Não Circulante</b>			
Passivo de Arrendamentos – Valor Presente	(b)	193.900	-
Provisão p/ Perdas em Aplicação	(d)	271.481	271.480
INSS	(e)	29.080	46.897
<b>Total Não Circulante</b>		<b>494.461</b>	<b>318.377</b>

(a) **Obrigações com Pessoal:**

Descrição	2022	2021
Salários a Pagar Filial Unifisio	-	7.356
Provisão de Férias Matriz	561.849	472.692
Provisão de Férias Filial Unifisio	19.676	4.621
Provisão de Férias Filial Centro Médico	10.161	11.384
Provisão de Férias Filial Hospital	1.501.664	1.276.035
Provisão de Férias Filial Clínica Multidisciplinar	2.950	4.999
Provisão de Férias Filial Unilab	3.823	4.325
Provisão de 13º Salário Unilab	-	92
Provisão de Férias Filial Obra do Hospital	-	41.236
	<b>2.100.123</b>	<b>1.822.740</b>



## NOTAS EXPLICATIVAS ÀS DEMONSTRAÇÕES CONTÁBEIS (Valores Expressos Em Reais)

### (b) Passivo de Arrendamentos – Valor Presente

Constituído com correspondente Direito de Arrendamento no Ativo Imobilizado, registrado ao valor presente do total das parcelas obrigatórias dos contratos, acrescido quando aplicável, dos custos incorridos nas transações, observadas as premissas previstas no Pronunciamento Técnico CPC nº 06, NBC TG 06 (R2) – Resolução CFC 1.304/2010, acatadas pela ANS conforme RN 528/2022.

### (c) Outros Débitos a Pagar:

Descrição	2022	2021
Dividendos e Juros sobre Capital a Pagar	137.945	37.458
Casa de Ações Sociais a Pagar	1.540	840
Plano de Saúde a Pagar	212.698	205.616
Ameta Associação dos Médicos a pagar	-	-
Créditos a Identificar	74.370	3.751
Empréstimos – Funcionários	79.468	58.947
Boleto Recebido em Duplicidade	947	947
Valores em trânsito	267.178	153.886
Devolução Mensalidade Cancelamento	1.569	
	<b>775.715</b>	<b>461.445</b>

### (d) Perdas com Aplicação

Representada pelo valor original da aplicação financeira existente junto ao Banco Safra S/A e resgatada pela referida instituição, por inadimplência em contrato de empréstimo contraído por terceiro, intermediado pela Presidência anterior, cuja operação a Unimed de Tatuí figurou como avalista, tendo oferecido em garantia os valores existentes em aplicação financeira. A Cooperativa impetrou ação judicial em 06/06/2001 contra o Banco Safra na expectativa de reaver os valores, estando o referido processo em andamento junto a 1ª Vara Cível – Fórum João Mendes. Os referidos valores de aplicação resgatados, estão correspondidos no Realizável a Longo Prazo na conta "Outros Créditos a Receber" detalhado na nota explicativa nº 12-e, que permanecerão vinculados até o final da demanda;

### (e) INSS

Provisão correspondente ao processo 1190/2044, que encontra-se pendente de julgamento de recursos e embargos interpostos pela assessoria jurídica contratada, para o qual há depósito judicial no aguardo de levantamento, conforme detalhado na nota explicativa nº 12(a), tendo em vista que o objeto da demanda encontra-se em parcelamento.

### NOTA 23 – PROVISÕES PARA AÇÕES JUDICIAIS – NÃO CIRCULANTE

Composto por:

Descrição		2022	2021
Provisão para Ações Tributárias - INSS	(a)	421.892	385.397
Provisões para Ações Cíveis	(b)	12.218.852	9.317.363
Provisões para Ações Trabalhistas	(c)	1.298.185	182.189
Provisão p/ Multas Administrativas – ANS	(d)	1.021.104	882.497
<b>Totais</b>		<b>14.960.033</b>	<b>10.767.447</b>

(a) Provisão representada basicamente por encargo previdenciário incidente sobre verbas rescisórias (auxílio-doença, terço constitucional de férias e aviso prévio indenizado), que conforme entendimento do STJ em Mandado de Segurança impetrado pelo SINCOOMED, revestem de caráter indenizatório e portanto, não passível de incidência de contribuição previdenciária, cuja provisão será mantida até que se tenha decisão final de apelação apresentada pela União.

(b) Refere-se a ações de usuários requerendo o custeio de tratamentos e procedimentos médicos e hospitalares excluídos da cobertura contratada dentre outras, as quais nossos assessores jurídicos consideram como provável o risco de perda nas referidas demandas. A Administração, conservadoramente decidiu por manter provisão em valor atualizado das demandas cíveis existentes contra Cooperativa classificadas entre provável e possível o risco de perda.

## NOTAS EXPLICATIVAS ÀS DEMONSTRAÇÕES CONTÁBEIS (Valores Expressos Em Reais)

(c) Provisão constituída sobre ações de empresa contratada para prestação de serviços no ramo de vigilância, em que a Unimed foi arrolada como parte, bem como ações movidas por ex-funcionários do Hospital e sede Administrativa da Unimed, sobre as quais nossos assessores jurídicos consideram como prováveis os riscos de perdas nas referidas demandas. E à partir de Agosto de 2022 foi constituída provisão referente ao aumento do piso salarial dos enfermeiros conforme Lei 14.434 de 04 de Agosto de 2022.

(d) Provisão correspondente aos processos judiciais 624.01.2009.007792-3 e 624.01.2012.007018-3, para os quais há garantia em depósitos judiciais (vide nota nº 11-b) e processos administrativos 33902.190575/2005-13, 33902.191277/2005-41 e 3006125-50.2013.8.26.0624, que encontram-se no aguardo de julgamento de recursos e embargos interpostos pela assessoria jurídica contratada.

### NOTA 24 – CAPITAL SOCIAL

O Capital Social Integralizado em 31 de dezembro de 2022 é de R\$ 2.625.419 (Dois milhões, seiscentos e vinte e cinco mil, quatrocentos e dezenove reais), composto de quotas-partes indivisíveis, podendo ser transferidas entre cooperados mediante aprovação da Assembleia Geral. Ao final do exercício de 2022, o quadro societário da Unimed de Tatuí apresenta 93 (noventa e três) cooperados ativos.

### NOTA 25 – RESERVAS

Estatutariamente e de acordo com a Lei 5764/71, são previstas as seguintes destinações das sobras:

- **FATES – Fundo de Assistência Técnica Educacional e Social:** 5% (cinco por cento) das sobras, que do exercício de 2022 está representado por R\$ 14.847 (Quatorze mil, oitocentos e quarenta e sete reais), perfazendo em 31 de dezembro de 2022 o saldo acumulado de R\$ 1.766.825 (Um milhão, setecentos e sessenta e seis mil, oitocentos e vinte e cinco reais), destinados a prestar a assistência aos cooperados e funcionários.
- **Outros Fundos / Reservas**
  - **Fundo de Investimentos:** Fundo constituído através de destinação de sobras dos exercícios a partir de 2009, conforme aprovado e ratificado em Assembleias Gerais Ordinárias, destinado a fazer frente à cobertura de investimentos na construção, ampliação e aquisição de equipamentos para o Hospital Unimed, perfazendo em 31 de dezembro de 2022 o saldo acumulado de R\$22.090.368 (Vinte e dois milhões, noventa mil e trezentos e sessenta e oito reais).
  - **Fundo Assistencial a Saúde:** Fundo constituído conforme deliberação do Conselho de Administração em 16/12/2020, ratificada pela Assembleia Geral Ordinária e ainda complementado por sobras e juros remuneratórios de capital do exercício de 2020, destinado a cobertura de atendimentos assistenciais de beneficiários de planos de assistência à saúde, perfazendo o montante de R\$ 3.951.455 (Três milhões, novecentos e cinquenta e um mil, quatrocentos e cinquenta e cinco reais).
  - **Fundo de Investimento TI – LGPD:** Fundo de Investimento em Tecnologia da Informação (TI) e Lei Geral de Proteção de Dados (LGPD), para cobertura de riscos potenciais por ataques cibernéticos e vazamento de dados sensíveis, que possam suscitar judicialização com impactos pecuniários à Unimed Tatuí, constituído mediante destinação de parte das sobras do exercício de 2021, conforme deliberação do Conselho de Administração e ratificada pela Assembleia Geral Ordinária, perfazendo em 31 de dezembro de 2022 o montante de R\$ 2.100.000 (Dois milhões e cem mil reais).
- **Fundo de Reserva:** 10% (dez por cento) das sobras, que do exercício de 2022 está representado por R\$ 29.694 (Vinte e nove mil, seiscentos e noventa e quatro reais), perfazendo em 31 de dezembro de 2022 o saldo de R\$ 3.965.345 (Três milhões, novecentos e sessenta e cinco mil, trezentos e quarenta e cinco reais), destinado a reparar perdas de qualquer natureza.

## NOTAS EXPLICATIVAS ÀS DEMONSTRAÇÕES CONTÁBEIS (Valores Expressos Em Reais)

- Fundo de Investimento de Infraestrutura Hospitalar:** Fundo destinado a cobertura de investimentos em infraestrutura do Hospital Unimed Tatuí, constituído mediante destinação de parte das sobras do exercício de 2021, acrescido em 2022 do montante de R\$ 408.137 (Quatrocentos e oito mil, cento e trinta e sete reais), conforme decisão do Conselho de Administração a ser ratificada pela Assembleia Geral Ordinária, perfazendo em 31 de dezembro de 2022 o saldo acumulado de R\$ 1.408.137 (Um milhão, quatrocentos e oito mil, cento e trinta e sete reais).
- Fundo de Investimento em Imobilização Hospitalar:** Fundo destinado a fazer frente à cobertura de investimentos em bens e equipamentos hospitalares, constituído mediante destinação de parte das sobras do exercício de 2021, perfazendo o montante de R\$ 2.000.000 (Dois milhões de reais), conforme decisão do Conselho de Administração ratificada pela Assembleia Geral Ordinária em março/2022.

### NOTA 26 - RESULTADO

Sobras Líquidas do exercício de 2022 após destinações para fundos e reservas estatutárias, para deliberação e ratificação da Assembleia Geral Ordinária totalizando o montante de R\$ 252.399 (Duzentos e cinquenta e dois mil, trezentos e noventa e nove reais).

### NOTA 27 - MUDANÇAS NAS POLÍTICAS CONTÁBEIS (CPC 47)

A partir de 01/01/2022 a ANS introduziu a aplicação do Pronunciamento Contábil CPC 47 – Receita de Contrato com Cliente. As demonstrações de 2021 utilizadas para fins de comparabilidade não estavam respaldadas na referida legislação.

Para atendimento da CPC 47 realizamos a adequação com o intuito do efeito comparativo das demonstrações de 2021 com os ajustes implementados para 2022.

As mudanças de contabilização nas contas alteradas pelo plano de contas instituído através da Resolução Normativa nº 528/2022 tiveram impacto nas linhas intermediárias da DRE, quando efetuada a comparabilidade entre os

exercícios de 2021 e 2022, não ocorrendo mudanças no resultado final do exercício. Estamos apresentando a DRE de 2021 com as alterações nos grupos 311 e 411.

Conforme disposto na letra "f" do item 28 do CPC 23 – Políticas Contábeis, Mudança de Estimativa e Retificação de Erro, divulgamos abaixo os ajustes efetuados na DRE de 2021, apresentada para fins de comparabilidade:

2 0 2 1			
Conta	Nomenclatura	Ajustes a débito	Ajustes a crédito
311112	Cobertura Assistencial com Preço Pós-Estabelecido	R\$ 11.173.948	-
3117	(-) Contraprestações de Corresp. Cedida de Assistência à Saúde	-	R\$ 4.949.138
411	Eventos Conhecidos ou Avisados de Assistência à Saúde	R\$ 4.949.138	-
4111	Eventos/ Sinistros Conhecidos ou Avisados de Assist. à Saúde na Mod de Pagº por Procedimento	-	R\$ 4.950.408
4115	Eventos Conhecidos ou Avisados por Rateio de Custos de Recursos Próprios	-	R\$ 6.223.540
	<b>Totalização</b>	<b>R\$ 16.023.086</b>	<b>R\$ 16.023.086</b>

Estas mudanças ocorreram entre os planos de contas regulamentados pelas Resoluções Normativas nº 435/2018, 472/2021 e 528/2022. Dentre as principais mudanças ocorridas os registros contábeis das operações de corresponsabilidade assumida, nos moldes constantes no item 6.2 das Normas Gerais do plano de contas padrão, merecem os seguintes destaques: em 2021 registros no grupo 3111X20X6 para 2022 passaram a ser registrados neste grupo somente os valores de taxa de administração e diferença de tabela, com os demais valores registrados no grupo 411XX2084. Já os valores que em 2021 eram registrados no grupo (-) 3117, em 2022 passaram a ser registrados no grupo 4116, exceto taxa de administração.

A presente alteração visa atender ao disposto na NBC TG 23 (R2) (CPC 23) – Políticas Contábeis, Mudança de Estimativa e Retificação de Erro. Optamos por não apresentar uma terceira coluna na Demonstração do Resultado, pois a exigência de tal coluna ocorre apenas no Balanço Patrimonial, quando este é

## NOTAS EXPLICATIVAS ÀS DEMONSTRAÇÕES CONTÁBEIS (Valores Expressos Em Reais)

afetado, conforme define a NBC TG 26 (R5) – Apresentações das Demonstrações Contábeis, nos itens (38.C) e (40.A) Assim sendo, entendemos ser a melhor prática contábil a reclassificação de algumas linhas na DRE de 2021, conforme anteriormente disposto.

### NOTA 28 – SEGURO PREDIAL

Os ativos relevantes que possuem seguros contratados estão representados por:

Seguradora	Apólice nº	Local	Cobertura – R\$	Vigência
Allianz Empresarial	5177202222180003432	Sede	300.000	20/01/2022 a 20/01/2023
Allianz Empresarial	5177202222180017506	DSO	300.000	09/03/2022 a 09/03/2023
Bradesco Seguros	92500045400282	Diretoria e Vendas	400.000	16/10/2022 a 16/10/2023
Bradesco Seguros	92500045700325	Centro Médico	500.000	05/12/2022 a 05/12/2023
Allianz Empresarial	5177202222180072369	NAS	400.000	05/09/2022 a 05/09/2023
Mapfre Seguros	0250002630118	Casa Unimed	200.000	28/10/2022 a 28/10/2023
Bradesco Seguros	029608229	Hospital	405.000	21/02/2022 a 21/02/2023
Mapfre Seguros	6200000189631	Frota de Veículos	100% Tabela Fipe	18/12/2022 a 18/12/2023
Bradesco Seguros	929926531000562	Hospital	200.000	21/02/2022 a 21/02/2023
Mapfre Seguros	0250002620918	Clínica Multidisciplinar	400.000	06/05/2022 a 06/05/2023
Unimed Seguros	019702021010378012732	Resp.Civil Operadora	1.500.000	01/08/2022 a 01/08/2023
Unimed Seguros	019702022010378015863	Resp.Civil Cooperados	100.000	18/08/2022 a 18/08/2023
Bradesco Seguros	031326352	APS	1.100.000	16/11/2022 a 16/11/2023

EDER  
BALLIARI:99725231872  
Assinado de forma digital por EDER BALLIARI:99725231872  
Dados: 2023.03.30 11:45:05 -03'00'

**Dr. Eder Balliari**  
**Presidente**  
**RG nº 10.121.090-SSP/SP**

MARIA BEATRIZ LUCIANO DE CAMPOS:11052482830  
Assinado de forma digital por MARIA BEATRIZ LUCIANO DE CAMPOS:11052482830  
Dados: 2023.03.30 11:36:29 -03'00'

**Maria Beatriz Luciano de Campos**  
**Contadora**  
**CRC 164.799/O-8**



CAPÍTULO

04

NÚMEROS  
ESTRATÉGICOS  
DA UNIMED TATUÍ

**Unimed**   
Tatuí



*Coisas Simples da Vida!*

## Destinação AGO



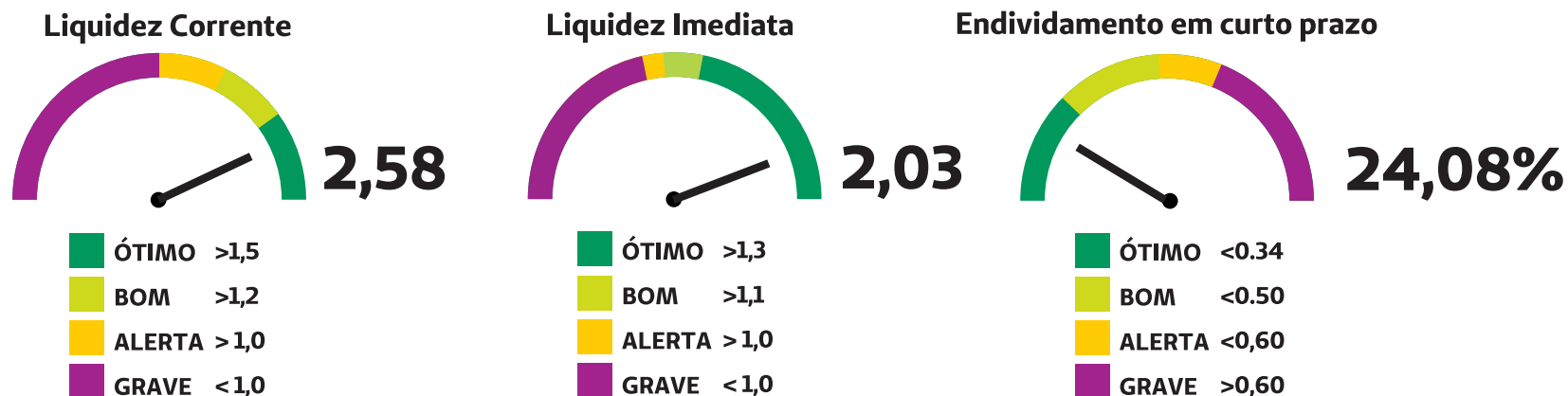
Resultado do Exercício	<b>R\$ 296.939,76</b>
Fundo de Reserva 10%	<b>R\$ 29.693,97</b>
FATES 5%	<b>R\$ 14.846,96</b>
<b>SOBRAS A DISPOSIÇÃO DA ASSEMBLEIA</b>	<b>R\$ 252.398,74</b>

Juros sobre Capital Social	<b>R\$ 137.945,33</b>
----------------------------	-----------------------

## Indicadores CONTÁBEIS 2022



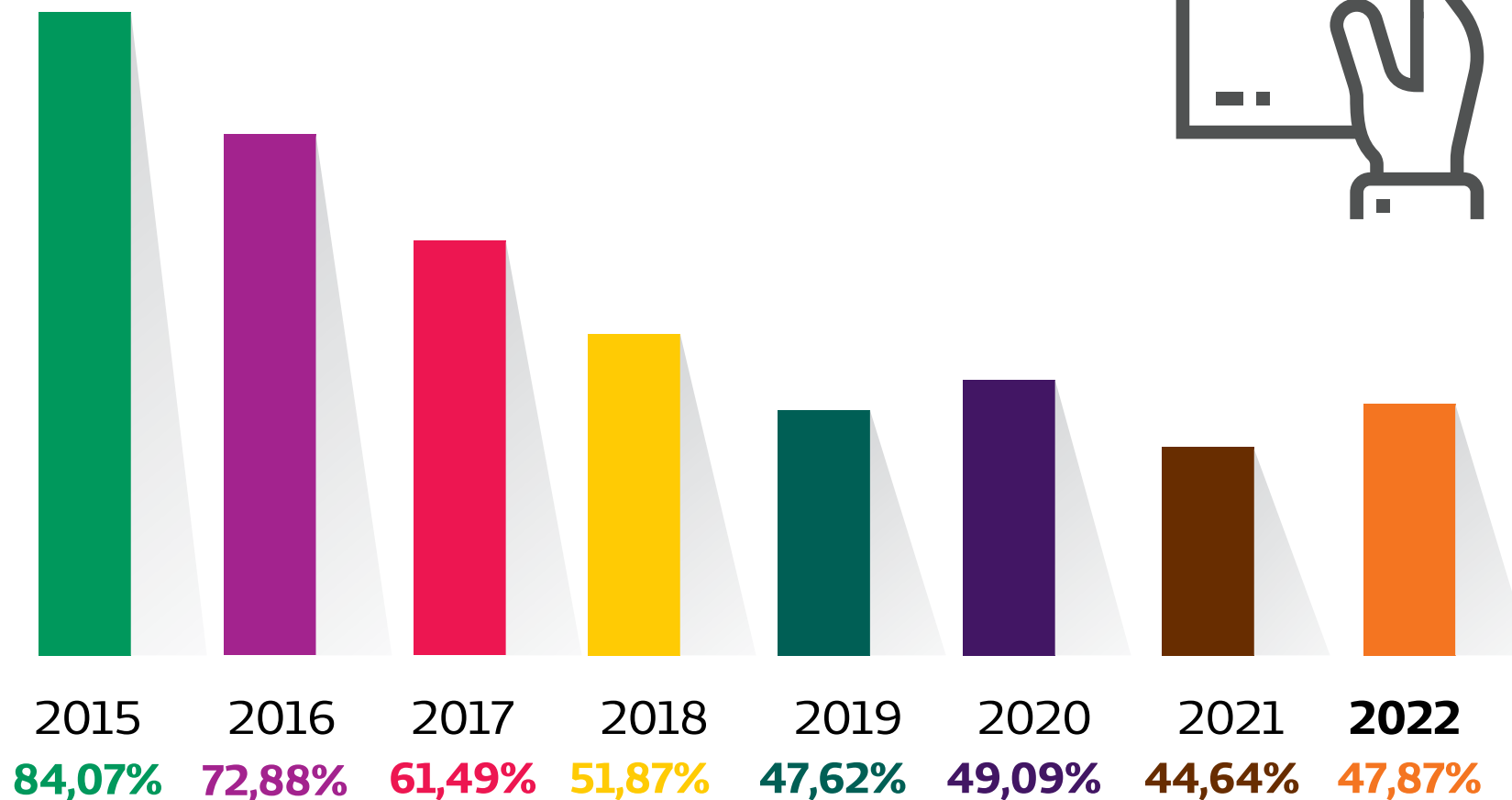
### Indicadores



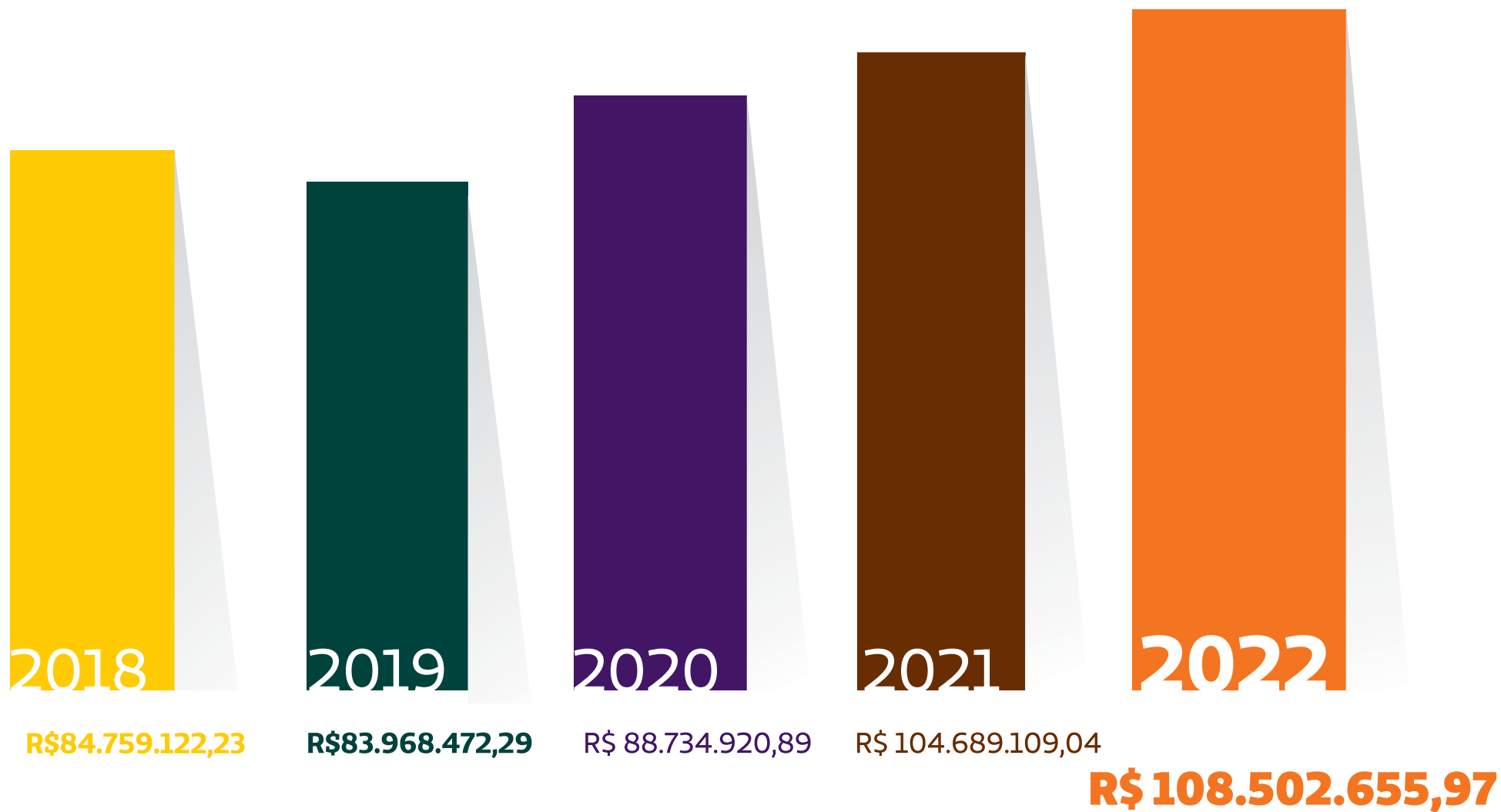


## Endividamento GERAL

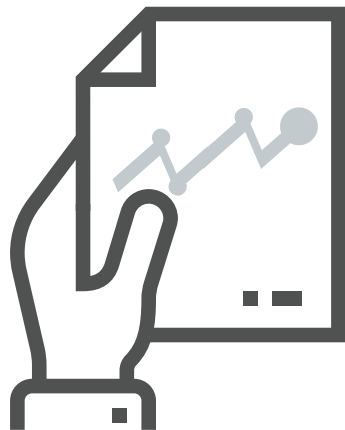
Comparativos de 2015 a 2022



## Relação dos FATURAMENTOS



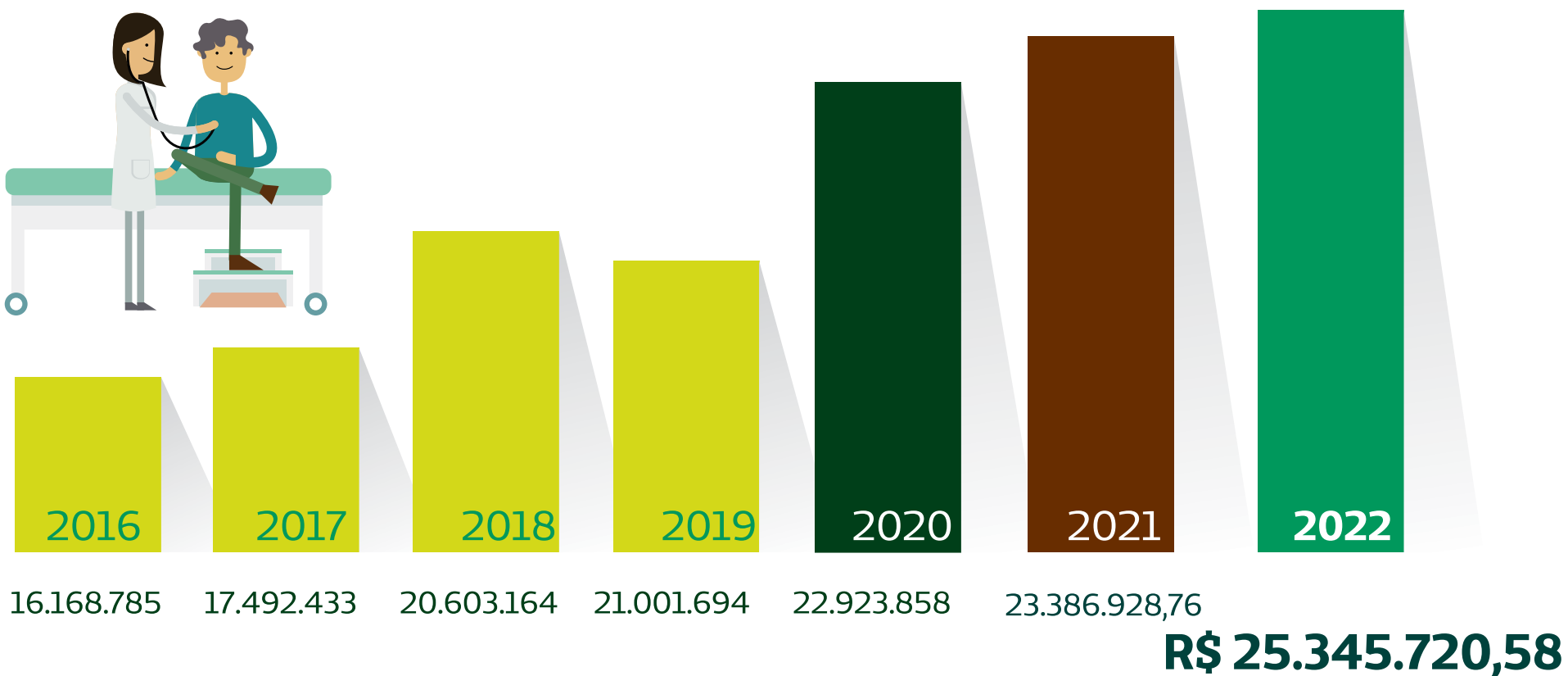
## Índices de Reajustes ANS



ANO	ÍNDICE	VIGÊNCIA
2019	7,35%	05/2019 a 04/2020
2020	8,14%	05/2020 a 04/2021
2021	-8,19%	05/2021 a 04/2022
2022	15,5%	05/2022 a 04/2023

# Plantões, Sobras e Valores pagos aos MÉDICOS COOPERADOS

Comparativos de 2016 a 2022



## *Rede PRESTADORA 2018 à 2022*

	2018	2019	2020	2021	2022
CLINICAS	R\$ 11.918.469,60	R\$ 14.285.204,24	R\$ 14.946.313,84	R\$ 18.336.625,98	<b>R\$ 16.683.642,17</b>
HOSPITAIS	R\$ 45.503,01	R\$ 21.865,39	R\$ 8.722,89	R\$ 1.292,30	<b>R\$ 286.299,37</b>
LABORATORIOS	R\$ 2.446.737,64	R\$ 2.601.099,76	R\$ 2.415.778,73	R\$ 2.923.680,96	<b>R\$ 2.470.022,07</b>
MEDICOSPRESTADORES	R\$ 1.262.460,82	R\$ 1.445.149,58	R\$ 1.079.916,74	R\$ 1.275.388,36	<b>R\$ 2.029.368,06</b>
RADIOLOGIAS	R\$ 3.568.435,07	R\$ 3.672.022,86	R\$ 3.287.970,47	R\$ 3.388.894,92	<b>R\$ 3.447.624,71</b>

## Recursos Próprios 2022

	Valor
ONCOLOGIA	R\$ 1.787.564,35
NÚCLEO DE ASSISTÊNCIA A SAÚDE (NAS)	R\$ 769.597,73
CENTRO MÉDICO	R\$ 1.488.556,70
HOSPITAL UNIMED TATUI (HUT)	R\$ 54.832.364,66
UNILAB	R\$ 406.888,28
MULTICLINICA	R\$ 404.348,61
<b>TOTAL</b>	<b>R\$ 59.691.342,33</b>

## Contingências JUDICIAIS

Comparativos de 2018 a 2022



Ano	Contingências Cíveis	Contingências Trabalhistas
2018	R\$ 2.847.129	R\$ 98.548
2019	R\$ 2.995.494	R\$ 171.447
2020	R\$ 8.463.741,52	R\$ 171.447
2021	R\$ 9.317.362,79	R\$ 182.189,30
<b>2022</b>	<b>R\$ 9.952.680,95</b>	<b>R\$ 298.861</b>

## Tabelas Liminares



### MIG

PROCESSO	DECISÃO	EXECUTOR DO SERVIÇO	CUSTEIO
1006122-17.2022.8.26.0624	LIMINAR	INSTITUTO FLUIR	R\$ 28.000,00

### TREINI

PROCESSO	DECISÃO	EXECUTOR DO SERVIÇO	CUSTEIO
1009008-86.2022.8.26.0624	LIMINAR	INSTITUTO FLUIR	NÃO AUTORIZADO
1005545-16.2022.8.26.0082	LIMINAR	INSTITUTO FLUIR	R\$ 28.000,00
1009476-50.2022.8.26.0624	LIMINAR	INSTITUTO FLUIR	R\$ 26.400,00
1007962-38.2017.8.26.0624	SENTENÇA	INSTITUTO FLUIR	R\$ 28.000,00

**TOTAL**

**R\$110.400,00**



## Recursos FINANCEIROS 2022



- Caixa - R\$ 1.575,32
- Bancos C/C - R\$ 153.843,75
- Aplicação Imediata - R\$ 443.982,22
- Aplicação Vinculada - R\$ 6.044.483,41
- Aplicação Livre - R\$ 31.044.106,71

**R\$37.687.991,42**

## *Investimentos 2022*



1. Obras Nova UTI = **R\$ 2.355.322,71**
2. Acomodações Plantonistas = **R\$ 227.625,93**
3. Enxoval Hospitalar = **R\$ 147.842,54**
4. Equipamentos Hospitalares = **R\$ 340.117,19**
5. Imobilizados em Geral Hospital = **R\$ 367.553,85**
6. Equipamentos de Informática = **R\$ 247.542,22**
7. Imobilizados em Geral Sede = **R\$ 62.636,93**
8. Equipamentos em Geral Sede = **R\$ 59.120,02**

**TOTAL: R\$ 3.807.761,39**

## ***Benefícios COOPERADOS 2022***



1. SERIT + Seguro de Vida em Grupo complementar = **R\$ 153.799,32**
2. Previdência Privada complementar = **R\$ 40.422,72**
3. Seguro de Responsabilidade Civil Individual aos Cooperados = **R\$ 117.448,91**
4. Seguro de Responsabilidade Civil para Cooperativa PJ = **R\$ 94.207,31**
5. Anuidade ao CRM dos Cooperados = **R\$ R\$ 57.012,20**
6. ISSQN para todos os cooperados = **R\$ 79.656,14**
7. Ajuda de custo de R\$ 500,00 em Congressos de Especialização Médica = **R\$ 2.800,00**
8. Pagamento de 50% em cursos de especialização e pós-graduação = **R\$ 16.051,20**

**TOTAL: R\$ 561.397,80**

GRI - 2.2 | 2.7

## Nossos PRODUTOS



Como operadora de planos de saúde, a Unimed Tatuí - Cooperativa de Trabalho Médico tem suas atividades regulamentadas e fiscalizadas pela Agência Nacional de Saúde Suplementar (ANS), vinculada ao Ministério da Saúde brasileiro. Atualmente comercializa 4 tipos de planos coletivo empresariais, todos regulamentados pela Lei 9656/98 e pela ANS.

### ABRANGÊNCIA GEOGRÁFICA

Cidades para atendimento do beneficiário. Em casos de urgência e emergência o atendimento é nacional, no Sistema Unimed, mediante apresentação do cartão do plano.

### ÁREA DE ABRANGÊNCIA PLANOS REGIONAIS

Tatuí, Capela do Alto, Cesário Lange, Quadra, Iperó e Porangaba.

### COPARTICIPAÇÃO

Forma de regulação da utilização das coberturas previstas nos planos de saúde e de redução do valor das mensalidades, prevista na regulamentação da área. É paga a cada consulta e sessão de fisioterapeuta (planos pessoa física) e a cada consulta, exame e sessão de fisioterapeuta (planos pessoa jurídica). É cobrada após a utilização do serviço, por meio de boleto (pessoa física) ou fatura empresa (pessoa jurídica).

### SEGMENTAÇÃO

Direito do beneficiário em utilizar os serviços em regime ambulatorial (exames), hospitalar (internação) e obstetria.



Principais marcas, produtos e/ou serviços;  
Mercados atendidos.

GRI - 2.2 | 2.7

GRI - 2.2 | 2.7

## Gestão COMERCIAL

Partindo da premissa de que cada contrato empresarial possui características e necessidades distintas, a Unimed Tatuí conta com uma área totalmente voltada a saúde administrativa e operacional de suas empresas contratantes.

Sempre voltada aos clientes, a equipe procura atender da melhor maneira as solicitações oriundas das empresas sem prejudicar a performance dos contratos e demonstrando uma constante parceria.

# 19.417

**TOTAL DE BENEFICIÁRIOS EM 2022**

Número de beneficiários em PP e CO



# 26.590

**TOTAL DE BENEFICIÁRIOS**  
(Inclui Autogestão e Intercâmbios)

Principais marcas, produtos e/ou serviços;  
Mercados atendidos.

GRI - 2.2 | 2.7

CAPÍTULO

05

PARECER DOS  
AUDITORES  
INDEPENDENTES  
E DO CONSELHO FISCAL

**Unimed**   
Tatuí

*Coisas Simples da Vida!*



# **Demonstrações CONTÁBEIS**

## RELATÓRIO DOS AUDITORES INDEPENDENTES





## Relatório dos AUDITORES INDEPENDENTES

### **RELATÓRIO DOS AUDITORES INDEPENDENTES SOBRE AS DEMONSTRAÇÕES CONTÁBEIS**

**Aos  
Administradores e Cooperados da  
Unimed de Tatuí Cooperativa de Trabalho Médico**

#### **Opinião**

Examinamos as demonstrações contábeis da Unimed de Tatuí Trabalho Médico que compreendem o balanço patrimonial em 31 de dezembro de 2022 e as respectivas demonstrações do resultado, das mutações do patrimônio líquido e dos fluxos de caixa para o exercício findo naquela data, assim como as correspondentes notas explicativas, incluindo o resumo das principais práticas contábeis.

Em nossa opinião, as demonstrações contábeis acima referidas apresentam adequadamente, em todos os aspectos relevantes, a posição patrimonial e financeira da Unimed Tatuí Cooperativa de Trabalho Médico em 31 de dezembro de 2022 o desempenho de suas operações e os seus fluxos de caixa para o exercício findo naquela data, de acordo com as práticas contábeis adotadas no Brasil aplicáveis às entidades supervisionadas pela Agência Nacional de Saúde Suplementar-ANS.

#### **Base para Opinião**

Nossa auditoria foi conduzida de acordo com as normas brasileiras e internacionais de auditoria. Nossas responsabilidades, em conformidade com tais normas, estão descritas na seção a seguir intitulada "Responsabilidades do auditor pela auditoria das demonstrações

contábeis". Somos independentes em relação à Unimed de Tatuí de acordo com os princípios éticos relevantes previstos no Código de Ética Profissional e nas normas profissionais emitidas pelo Conselho Federal de Contabilidade- CFC e cumprimos com as demais responsabilidades éticas de acordo com essas normas.

Acreditamos que a evidência de auditoria obtida é suficiente e apropriada para fundamentar nossa opinião.

#### ***Outras informações que acompanham as demonstrações contábeis e o relatório do auditor.***

A administração da Cooperativa é responsável por essas outras informações que compreendem o Relatório da Administração. Nossa opinião sobre as demonstrações contábeis não abrange o relatório da Administração e não expressamos qualquer forma de conclusão de auditoria sobre esse relatório.

Em conexão com a auditoria das demonstrações contábeis, nossa responsabilidade é a de ler o relatório da administração e, ao fazê-lo, considerar se esse relatório está, de forma relevante, inconsistente com as demonstrações contábeis ou com nosso conhecimento obtido na auditoria ou, de outra forma, aparenta estar distorcido de forma relevante. Se, com base no trabalho realizado, concluirmos que há distorção relevante no relatório da administração somos requeridos a comunicar esse fato. Não temos nada a relatar a este respeito.

## Relatório dos AUDITORES INDEPENDENTES

### **Responsabilidade da administração sobre as demonstrações contábeis**

A administração é responsável pela elaboração e adequada apresentação dessas demonstrações contábeis de acordo com as práticas contábeis adotadas no Brasil, aplicáveis às entidades supervisionadas pela Agência Nacional de Saúde Suplementar-ANS, e pelos controles internos que ela determinou como necessários para permitir a elaboração de demonstrações contábeis livres de distorção relevante, independentemente se causada por fraude ou erro.

Na elaboração das demonstrações contábeis, a administração é responsável pela avaliação da capacidade de a Cooperativa continuar operando, divulgando, quando aplicável, os assuntos relacionados com a sua continuidade operacional e o uso dessa base contábil na elaboração das demonstrações contábeis a não ser que a administração pretenda liquidar a Cooperativa cessar suas operações, ou não tenha nenhuma alternativa realista para evitar o encerramento das operações.

### **Responsabilidade do auditor pela auditoria das demonstrações contábeis**

Nossos objetivos são obter segurança razoável de que as demonstrações contábeis, tomadas em conjunto, estão livres de distorção relevante, independentemente se causada por fraude ou erro, e emitir relatório de auditoria contendo nossa opinião. Segurança razoável é um alto nível de segurança, mas não uma garantia de que a auditoria realizada de acordo com as normas brasileiras e internacionais de auditoria sempre detectam as eventuais distorções relevantes existentes. As distorções podem ser decorrentes de fraude ou erro e são consideradas relevantes quando, individualmente ou em conjunto, possam influenciar, dentro de uma perspectiva razoável, as decisões econômicas dos usuários tomadas com base nas referidas demonstrações contábeis.

Como parte de uma auditoria realizada de acordo com as normas brasileiras e internacionais de auditoria, exercemos julgamento profissional, e mantemos ceticismo profissional ao longo da auditoria. Além disso:

- Identificamos e avaliamos os riscos de distorção relevante nas demonstrações contábeis, independentemente se causada por fraude ou erro, planejamos e executamos procedimentos de auditoria em resposta a tais riscos, bem como obtemos evidência de auditoria apropriada e suficiente para fundamentar nossa opinião. O risco de não detecção de distorção relevante resultante de fraude é maior do que o proveniente de erro, já que a fraude pode envolver o ato de burlar os controles internos, conluio, falsificação, omissão ou representações falsas intencionais. Obtemos entendimento dos controles internos relevantes para a auditoria para planejarmos procedimentos de auditoria apropriados nas circunstâncias, mas não com o objetivo de expressarmos opinião sobre a eficácia dos controles internos da Cooperativa.
- Avaliamos a adequação das políticas contábeis utilizadas e a razoabilidade das estimativas contábeis e respectivas divulgações feitas pela administração.
- Concluímos sobre a adequação do uso, pela administração, da base contábil de continuidade operacional e, com base nas evidências de auditoria obtidas, se existe uma incerteza significativa em relação a eventos ou circunstâncias que passa causar dúvida significativa em relação à capacidade de continuidade operacional da Cooperativa. Se concluirmos que existe incerteza significativa devemos chamar atenção em nosso relatório de auditoria para as respectivas divulgações nas demonstrações contábeis ou incluir modificação em nossa opinião, se as divulgações forem inadequadas. Nossas conclusões estão fundamentadas nas evidências de auditoria obtidas até a data de nosso relatório. Todavia, eventos ou condições futuras podem levar a Cooperativa a não mais se manter em continuidade operacional

## Relatório dos AUDITORES INDEPENDENTES

- Avaliamos a apresentação geral, a estrutura e o conteúdo das demonstrações contábeis, inclusive as divulgações e se as demonstrações contábeis representam as correspondentes transações e os eventos de maneira compatível com o objetivo de apresentação adequada.

Comunicamo-nos com a administração a respeito, entre outros aspectos, do alcance planejado, da época da auditoria e das constatações significativas de auditoria, inclusive as eventuais deficiências significativas nos controles internos que identificamos durante nossos trabalhos.

**São Paulo, 10 de fevereiro de 2023.**

**Ápice Auditores Independentes S/S CRC 2SPO20.790/0.4**



**Sérgio Pahlevi Nunes Orlando**  
**Contador CRC1SP 254.937/0-5**



**Paulo Rogério de Azevedo**  
**Contador - CRC1SP 192.653/0-5**



# Demonstrações CONTÁBEIS

PARECER DO CONSELHO FISCAL



Rua Cel. Assis Brasil de Castro Aguiar, 645 - Centro  
CEP: 13.210-170 - Tatuí/SP  
T: (13) 3205-8900 - F: (13) 3205-8909

### Parecer Do Conselho Fiscal

Os membros efetivos do Conselho Fiscal da Unimed de Tatuí - Cooperativa de Trabalho Médico, no exercício de suas atribuições legais e estatutárias, reunidos nesta data, examinaram o Balanço Patrimonial levantado em 31 de Dezembro de 2022. Demonstrações de Sobras e Perdas, Demonstrações de Custos Indiretos, Mutações do Patrimônio Líquido e Demonstrações do Ativo Imobilizado, bem como os seus documentos e saldo figurantes, verificando uma sobra bruta à disposição da Assembleia Geral Ordinária de R\$ 296.939,70 (Duzentos e Noventa e Seis Mil, Novecentos e Trinta e Nove Reais, e Setenta Centavos), do qual houve destinação ao Fundo de Reserva de 10% no valor de R\$ 29.693,97 (Vinte e Nove Mil, Seiscentos e Noventa e Três Reais, e Noventa e Sete Centavos), e destinação de 5% ao FATES no valor de R\$ 14.846,99 (Quatorze Mil, Oitocentos e Quarenta e Seis Reais, e Noventa e Nove Centavos) realizadas em Dezembro de 2022 perfazendo a sobra líquida a ser destinada na AGO de R\$ 252.398,74 (Duzentos e Cinquenta e Dois Mil, Trezentos e Noventa e Oito Reais, Setenta e Quatro Centavos), e Juros sobre Capital no valor de R\$ 137.945,33 (Cento e Trinta e Sete Mil, Novecentos e Quarenta e Cinco Reais, e Trinta e Três Centavos), constando achar-se tudo exato e em perfeita ordem, recomenda a sua aprovação pela Assembleia Geral Ordinária.

Tatuí, 10 de Março de 2023

Dr. Antonio José de Albuquerque Brasil

Dr. Rogério Rodrigues Nogueira

Dr. Rita de Cássia Coque da Cruz Beltrami

Dra. Luciana Lucatto Baida Moussalem

Dr. Elisângela Plaza Monteiro

Dr. Guilherme Ribeiro Fonseca

*[Handwritten signatures and stamps]*

ANS: 36.194/1

GRI - 2.1 | 2.2 | 2.4 | 2.6

# Expediente

**UNIMED TATUÍ – COOPERATIVA DE TRABALHO MÉDICO**  
**Compilado do Relatório de Sustentabilidade Cooperativista 2022**  
Entrega – Março 2023

*Formato Digital*

*DIRETORIA EXECUTIVA*

*Diretor Presidente: Dr. Eder Balliari*

*Diretor Vicepresidente: Dr. Thyrso Menezes da Silva Jr.*

*Diretor Superintendente: Dr Carlos Alberto dos Santos*

*Editor Geral/Criação: Binho Vieira e João Capalbo*

*Comunicação e Marketing*

*Conteúdo AGO: Maria Beatriz de Campos*

*Controladoria/ Contábil*



GRI - 2.1 | 2.2 | 2.4 | 2.6

Nome, marca, localização  
e natureza Jurídica

ANS: 36.194/1

