

# RELATÓRIO DE GESTÃO 2017

## Atenção & Integração



# SU MÁ RIO

*Sobre este Relatório* **02**

*Mensagem da Diretoria* **03**

*Perfil Organizacional* **04**

*Visão Mercadológica* **09**

*Saúde Social* **18**

*Capital Humano* **19**

*Sociedade* **28**

*Desempenho Econômico* **29**

*Anexos* **31**

*Demonstrações Contábeis* **32**

*Parecer Conselho Fiscal* **44**

# ***SOBRE ESTE*** **RELATÓRIO**

Neste Relatório de Gestão, a Unimed Federação Espírito Santo compartilha os resultados de suas atividades realizadas no período de 1º de janeiro a 31 de dezembro de 2017. O tema “Atenção e Integração” foi escolhido para o relatório deste ano, por estarmos em um momento de transformação do modelo de saúde assistencial, focando na Atenção Integral à Saúde.

A publicação é anual. A última edição foi divulgada em 17 de fevereiro de 2016 e está disponível para consulta no site institucional [www.unimedfes.coop.br](http://www.unimedfes.coop.br), assim como as publicações dos anos anteriores.

Para esclarecer qualquer dúvida sobre o Relatório de Gestão 2017 ou enviar críticas e sugestões, o contato pode ser feito por meio da Assessoria de Comunicação e Marketing pelo e-mail [comunicamkt@unimedfes.coop.br](mailto:comunicamkt@unimedfes.coop.br).



# MENSAGEM DA DIRETORIA

Mesmo diante de um cenário de um ano de 2017 marcado por grande crise político- institucional e econômica no Brasil, chegamos ao seu final com um saldo extremamente positivo no trabalho desenvolvido pelas Unimeds do Espírito Santo, no contexto de saúde suplementar capixaba e brasileira.

Destaco a extraordinária experiência vivida por técnicos e dirigentes de todas as Singulares na Missão Internacional Cooperativista ocorrida no período de 14 a 29 de outubro em Portugal e na Inglaterra, avaliando as experiências destes dois países na Atenção Integral à Saúde com foco em Atenção Primária.

No campo da melhoria contínua de prestação de serviços aos nossos clientes, tivemos o início da operação da Central de Autorizações Compartilhadas (CAC) centralizando todo o processo de autorização de procedimentos a serem realizados pelos clientes das

quatro Unimeds Operadoras de planos de saúde do Estado, gerando agilidade e uniformização nas autorizações.

Temos plena convicção de que em 2018 os desafios que nos impõem na gestão de saúde suplementar ainda estarão longe de soluções sustentáveis, entretanto, continuaremos trabalhando firmes na consolidação de nossas Singulares como as melhores alternativas para a atenção à saúde da sociedade capixaba.



**Alexandre Ruschi**

*Presidente Unimed Federação Espírito Santo*



# PERFIL ORGANIZACIONAL



A Unimed Federação Espírito Santo, sob a designação empresarial Federação das Cooperativas de Trabalho Médico do Estado do Espírito Santo, está sediada na Avenida Cezar Hilal, 700, Bento Ferreira, Vitória/ES, CEP: 29.050-662. Integra o maior sistema cooperativista de trabalho médico do mundo e também a maior rede de assistência médica do Brasil: o Sistema Unimed.

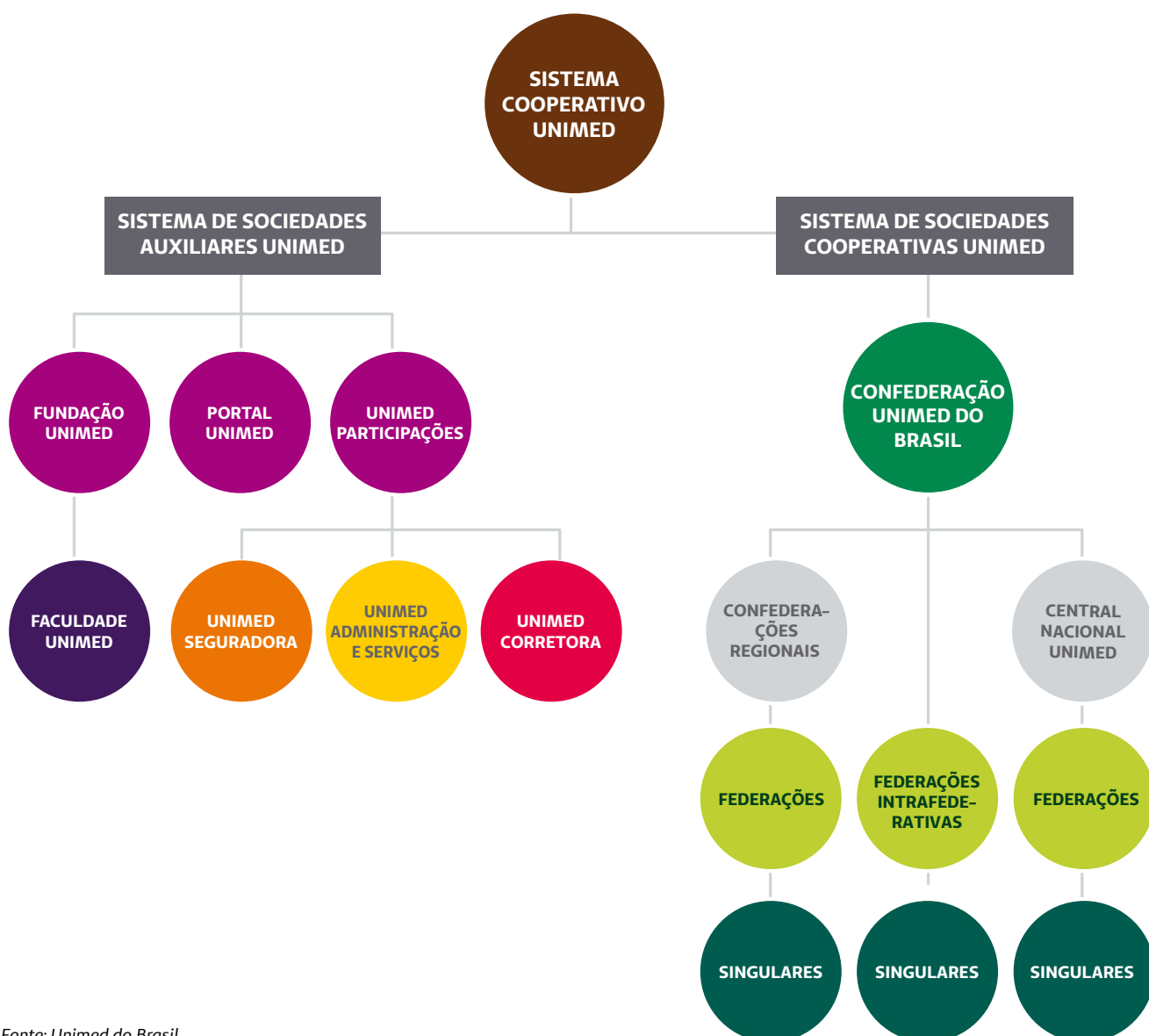
O Sistema Unimed - que em 2017 completou 50 anos - está presente em 83% do território nacional e é composto por 347 cooperativas médicas, que prestam assistência para 18 milhões de clientes em todo o país. Hoje, o Sistema Unimed conta com 113 mil médicos ativos, 2.611 hospitais credenciados e 114 hospitais próprios, além de pronto-atendimentos, laboratórios, centros de diagnósticos, ambulâncias e hospitais credenciados para garantir qualidade nos serviços de assistência médica, hospitalar e de diagnóstico complementar.

Também tem 38% de participação no mercado nacional de planos de saúde, responsável por 96 mil empregos diretos e 23% de proporção de médicos no Brasil.

Por 25 anos, a Unimed é o plano de saúde mais lembrado pelos brasileiros no Top of Mind, e 16 vezes consecutivas o plano de saúde em que os brasileiros mais confiam.

## Novas diretorias

O ano de 2017 marcou uma nova fase no Sistema Unimed, com a eleição das novas diretorias executivas. No dia 12 de abril foi realizado o evento de posse, em São Paulo, sendo Orestes Pullin, presidente da Unimed do Brasil; Nilson Luiz May, presidente da Unimed

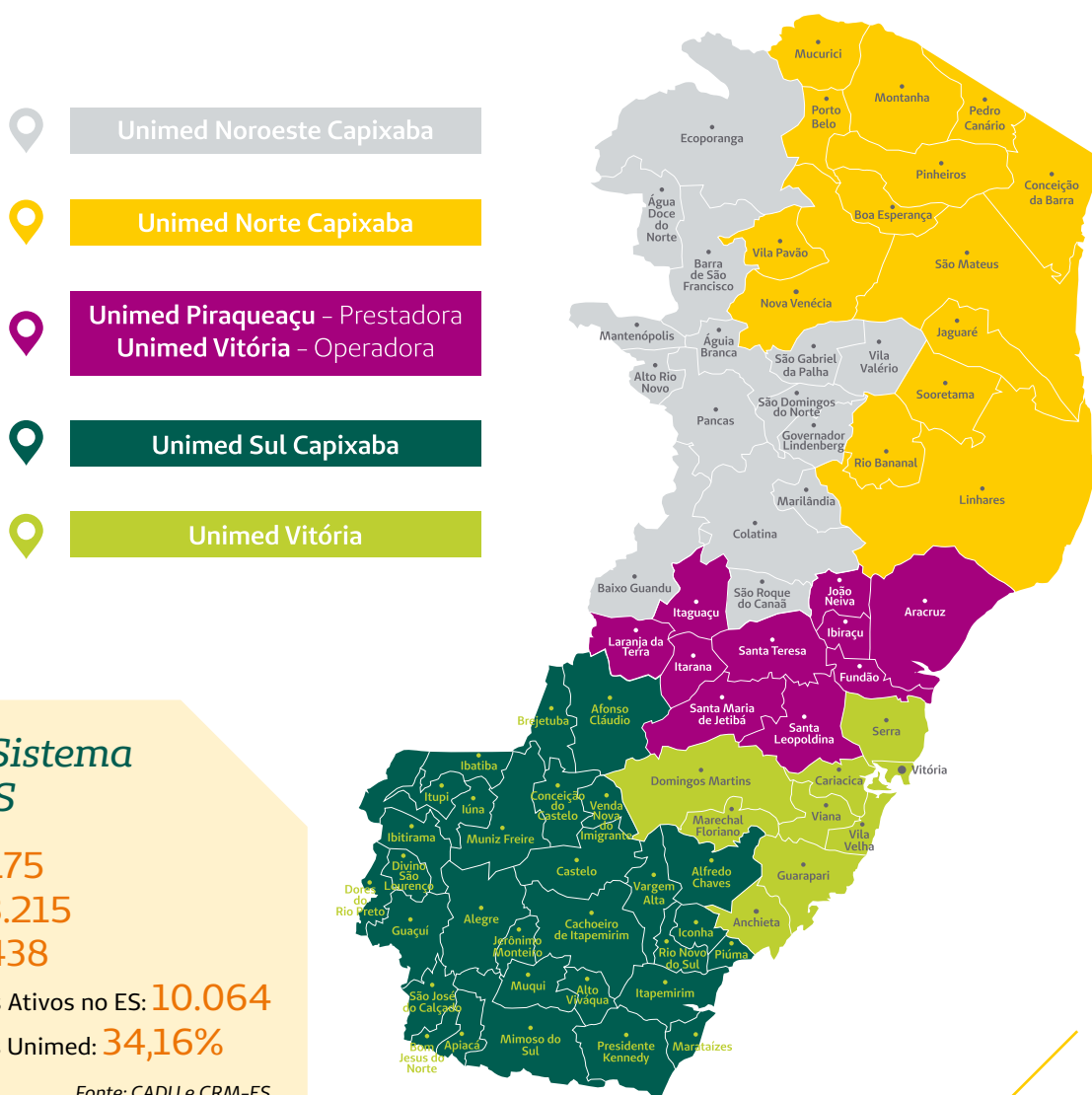


Participações; Helton Freitas, presidente da Seguros Unimed e Alexandre Ruschi, presidente da Central Nacional Unimed (CNU). Ruschi, que também é presidente da Unimed Federação ES, reforçou em seu discurso de posse o compromisso do Sistema Unimed com o desempenho econômico e social das cooperativas. “Uma das primeiras iniciativas da diretoria da CNU será ajustar o fluxo de trabalho e a parceria com suas associadas. Precisamos atraí-las para que se aproximem do nosso dia a dia e se sintam verdadeiramente parte delas. Cooperativas têm de gerar resultados que permitam investir em estrutura e proporcionar uma melhor remuneração aos cooperados”.

## A Unimed Federação Espírito Santo

A Unimed Federação Espírito Santo é institucionalmente responsável pelas Operadoras Unimed Noroeste Capixaba, Unimed Norte Capixaba, Unimed Sul Capixaba e Unimed Vitória e pela Prestadora Unimed Piraqueaçu.

Fundada em 14 de março de 1992, a cooperativa é responsável por fortalecer a marca Unimed no Espírito Santo, o cooperativismo e trabalhar para que as Singulares continuem fazendo um trabalho ético, cumprindo as exigências da Agência Nacional de Saúde Suplementar (ANS), do Sistema Unimed e principalmente prestando um atendimento de excelência aos clientes.





## Identidade Corporativa

### Missão

Nossa missão é fortalecer a marca Unimed, representando e desenvolvendo as Singulares do Espírito Santo, promovendo e fomentando iniciativas de sustentabilidade.

### Visão

Ser reconhecida como provedora de desenvolvimento sustentável e inovador para o Sistema Unimed do Espírito Santo.

### Valores

Ética  
Transparência  
Sustentabilidade  
Cooperação  
Seriedade  
Igualdade

### Política da Qualidade

Oferecer serviços de qualidade para o desenvolvimento das Unimeds do Espírito Santo, buscando a melhoria contínua dos seus processos produtivos e sistemas de gestão sustentável, gerando capacitação profissional e satisfação dos clientes.

### Princípios do Cooperativismo

1. Adesão Voluntária
2. Gestão democrática
3. Participação econômica dos membros
4. Autonomia e independência
5. Educação, formação e informação
6. Intercooperação
7. Interesse pela comunidade

## Públicos de relacionamento

**Colaboradores:** profissionais de diversas áreas que compõem o quadro de funcionários da Federação ES que são diretamente impactados pelas decisões e atividades da Diretoria Executiva, e responsáveis pela interface com seus pares no Sistema Unimed e pelo funcionamento adequado da cooperativa.

**Conselho de Administração:** é o órgão responsável por planejar e traçar as normas para as operações e serviços, bem como controlar os resultados da cooperativa.

**Diretoria Executiva:** responsável por administrar à cooperativa e executar as normas estabelecidas pelo Conselho de Administração ou decisões da Assembleia Geral. Sua atuação visa o cumprimento dos objetivos da Federação ES.

**Conselho Fiscal:** seus membros são eleitos anualmente para fiscalizar os demonstrativos contábeis e financeiros da Federação ES, reforçando a preocupação da organização com a transparência.

**Fornecedores:** são responsáveis por prover produtos e/ou serviços para suprir as necessidades da Federação ES, mantendo o seu correto funcionamento.

**Unimed do Brasil:** é institucionalmente responsável pelo Sistema Unimed, fornecendo orientação e consultoria às Unimeds, desde gestão até assuntos relativos a finanças, práticas de sustentabilidade, tecnologia da informação, comunicação, marketing, atenção à saúde, questões jurídicas, intercâmbio, regulação em saúde,

dentre outros importantes temas que compõem as organizações na atualidade.

**Faculdade Unimed:** promover o desenvolvimento de profissionais de alto desempenho na área da saúde a partir de ações educacionais e do compartilhamento das melhores práticas de gestão, de forma a auxiliá-las no desenvolvimento de novas habilidades e capacidades para uma atuação mais dinâmica, contribuindo para o fortalecimento de todo o sistema cooperativo.

**Singulares:** tem o objetivo de prestar serviços diretos ao associado, constituída por um mínimo de 20 cooperados.

**Unimeds do Sistema:** são operadoras, prestadoras de serviços, Federações e sistemas de sociedades auxiliares do Sistema Unimed.

**Organização das Cooperativas Brasileiras (OCB):** representação político-institucional responsável pelo fomento e defesa do sistema cooperativista brasileiro, apresentando o cooperativismo como solução para um mundo mais justo, feliz, equilibrado e com melhores oportunidades para todos.

**Serviço Nacional de Aprendizagem do Cooperativismo (SESCOOP):** promover a cultura cooperativista e o aperfeiçoamento da gestão para o desenvolvimento das cooperativas brasileiras.

**Sindicatos de Classe:** instituições criadas para a defesa comum dos integrantes de determinadas categorias profissionais.

**Governo:** auxílio nos atendimentos às normas da Agência Nacional de Saúde Suplementar (ANS) e para atender os requisitos legais. A FES tem o papel de apoiar as Unimeds do ES no atendimento das normas da ANS.

**Sociedade:** Apoio de processos das Singulares de atendimento a sociedade; apoiar as Singulares no desenvolvimento de projetos sociais em âmbito estadual.

A Federação Espírito Santo também mantém um diálogo aberto com órgãos de classe, como Conselho de Medicina, Sindicato dos Médicos e Sociedades Médicas do Estado, governo e população capixaba como um todo.

## Canais de comunicação e relacionamento com os públicos

A Unimed Federação ES reconhece a importância da comunicação, assim, disponibiliza canais de relacionamento para seus colaboradores e demais públicos, que possibilitam o diálogo, a participação e o desenvolvimento de ações.

### Canais para colaboradores:

- Intranet
- Boletim Federação ES (quinzenal)
- Boletim QualiFES (trimestral)
- Mais Info (sob demanda)
- Jornal Mural (*Uninforma*)
- Portal ([www.unimedfes.coop.br](http://www.unimedfes.coop.br))
- Descanso de tela em todos os computadores
- Comunicados direcionados por diversas áreas
- Comunica FES (reunião semanal)

### Canais para dirigentes e colaboradores das Singulares ES, terceirizados e Sistema Unimed:

- Boletim Federação ES (quinzenal)
- Boletim QualiFES (trimestral)
- Boletim Jurídico (sob demanda)
- Mais Info (sob demanda)
- Portal ([www.unimedfes.coop.br](http://www.unimedfes.coop.br))

### Canal para outros públicos

- Portal



# VISÃO MERCADOLÓGICA



## Oportunidades de mercado e cuidado com o cliente

O ano de 2017 marcou a concretização de um grande projeto da Federação ES, com o início das atividades da Central de Autorizações Compartilhadas (CAC) em junho. O projeto da Federação oferece às Singulares do Estado serviços de análise, emissão de parecer técnico e autorizações das solicitações de procedimentos médicos do cliente intercâmbio estadual. É mais uma forma de manter o atendimento com ainda mais excelência e com foco no cuidado com o cliente.

Na prática, a CAC funciona da seguinte maneira: o cliente intercâmbio estadual solicita autorização às Unimed Norte Capixaba, Noroeste Capixaba, Sul Capixaba ou Vitória e é na CAC que o pedido será avaliado.

A CAC beneficia o cliente, que tem um atendimento com ainda mais excelência. Uma central que unifica os processos, seguindo as regras de contrato, de auditoria médica e do rol da Agência Nacional de Saúde Suplementar (ANS).

A CAC conta com um coordenador de Relacionamento, sete assistentes de Relacionamento, um coordenador médico e oito auditores médicos. Está localizada no segundo andar do Espaço do Cliente da Unimed Vitória.

De 26 de junho a 31 de dezembro de 2017 foram 32.312 serviços analisados pela CAC, sendo 13.982

da Unimed Vitória, 8.350 da Sul Capixaba, 5.581 da Noroeste Capixaba e 4.399 da Norte Capixaba.

### Capacitação

Com o objetivo de atualizar os médicos auditores, trazendo melhorias para o trabalho da CAC, a Federação realizou alguns treinamentos e também um Workshop de Capacitação em Otorrinolaringologia. O facilitador foi Sebastião Cintra, cooperado e membro do comitê de especialidades da Unimed Vitória, que abordou sobre os procedimentos e materiais pertinentes a especialidade de Otorrinolaringologia, bem como a fundamentação técnica das respostas de auditoria.

### Referência no Sistema Unimed

Os serviços oferecidos pela CAC já são reconhecidos e referência dentro do Sistema Unimed. No dia 30 de agosto, a gestora de Regulação de Serviços de Saúde da Unimed Federação Minas, Lilian de Carvalho Tameirão esteve na Federação ES para conhecer o trabalho e os resultados da Central de Autorizações Compartilhadas.



## Grupo de negociação de OPME do Espírito Santo

Mesmo com o cenário econômico brasileiro instável em 2017 e a forte regulação do setor de saúde suplementar, a Unimed Federação ES vem superando os desafios do mercado, como os altos custos com Órteses, Próteses e Materiais Especiais (OPME) e o envelhecimento da população.

Para isso, conta com o Grupo Estadual de negociação de OPME do Espírito Santo (GENES), que foi criado com a finalidade de realizar discussão entre as Singulares do Estado sobre as melhores condições comerciais nas aquisições de OPME, racionalizando os esforços e resultados.

Em 2017, foram mantidas as estratégias já adotadas em anos anteriores, buscando o diálogo para reduzir ainda mais os preços. As negociações são realizadas mensalmente na sede da Federação por um consultor.

Em julho, por deliberação da diretoria executiva iniciou-se a modalidade Carta Convite para aquisição de OPME e para uma melhor negociação de preços com os fornecedores. O objetivo é que seja feito um contrato com periodicidade definida para que os valores aplicados fiquem ainda mais baixos.

O grupo se reuniu 11 vezes em 2017 e atendeu uma média de sete fornecedores por reunião. Os valores negociados pelo consultor ficaram em média 21% abaixo dos valores negociados no Comitê Técnico Nacional de Produtos Médicos (CTNPM).

A Federação Espírito Santo trabalhou ao longo do ano para a unificação do Portal de OPME. Dessa forma, em janeiro de 2018 todas as solicitações de materiais de OPME passaram a ser feitas de forma única e padronizada. Com o Portal único, os fornecedores disponibilizam as informações dos materiais em um único local; a FES continua centralizando a negociação com esses fornecedores; agiliza o processo de auditoria da CAC e oferece um atendimento ainda mais rápido e de excelência aos clientes que são atendidos nas Singulares do Estado.

Mesmo com o cenário econômico brasileiro instável em 2017 e a forte regulação do setor de saúde suplementar, a Unimed Federação ES vem superando os desafios do mercado.



Dirigentes da FES e das Singulares, gestores das Singulares e colaboradores da CAC na inauguração da Central.



## *União de Federações para trilhar novas histórias*

Cerca de 800 pessoas participaram da 6ª edição do Simpósio das Unimeds do Espírito Santo, Minas Gerais e Rio de Janeiro, que em 2017 aconteceu entre os dias 13 e 15 de setembro, na cidade de Tiradentes (MG). Com o tema “Trilhar Novas Histórias”, durante o encontro foram debatidos o cooperativismo médico e os rumos da saúde suplementar no País.

O evento recebeu vários palestrantes que abordaram os temas Gestão Assistencial, Agenda Regulatória, Compliance, Judicialização da Saúde e Regulação, dentre outros. Entre os convidados nacionalmente conhecidos, o Simpósio contou com o jornalista William Waack, com a palestra “Para onde vamos? Cenários políticos econômicos do Brasil e os impactos no setor de saúde suplementar” e com o filósofo Mário Sérgio Cortella, compartilhando sobre “A emergência de múltiplos paradigmas: Novos tempos, novas atitudes”, dentre outros.

“O tema “Trilhar Novas Histórias” nesse momento foi propício, afinal é hora de refletirmos e emprendermos

mudanças. Estamos migrando do modelo atual para o de Atenção Integral à Saúde. Todo esse esforço vai nos afastar da sinistralidade que inviabiliza muito o nosso negócio. Vamos avançar seguindo novos trilhos, e Atenção Integral à Saúde é um deles, fazendo um resgate do médico de família. No ano em que o Sistema completou 50 anos, buscamos alcançar resultados cada vez maiores, vamos superar e vencer mais muitos obstáculos”, ressaltou Alexandre Ruschi, presidente da Federação ES, durante o evento.

Um dos pontos de destaque da programação do Simpósio foi a apresentação dos trabalhos inscritos no Painel Experiências de Sucesso. Divididos nas categorias de “Gestão Assistencial” e de “Gestão Administrativa e Financeira”, as vencedoras foram, respectivamente, Unimed Juiz de Fora, com o case Idoso Bem Cuidado e Unimed Vitória, com o case Fundo de Investimentos Exclusivo Unimed Vitória.

Em 2018, o Simpósio Unimed será realizado em Vitória (ES).

## Atenção à Saúde e Integração

Aprimorar o conhecimento nos modelos de Atenção à Saúde de Portugal e Inglaterra. Foi com esse objetivo que uma comitiva de 33 pessoas, formada por dirigentes, gestores médicos e técnicos das cinco Singulares do Espírito Santo, Federação ES e OCB/ES participaram da Missão Internacional Cooperativista, em 2017.

O projeto da Federação ES foi uma oportunidade de assimilar as melhores práticas de atenção integral à saúde desses países e trazendo para a realidade brasileira e para o Sistema Unimed. A viagem técnica foi realizada entre os dias 14 e 29 de outubro e patrocinada pelo SESCOOP/ES. Também foi realizado, em setembro, um evento de apresentação da Missão e, em dezembro, uma reunião de fechamento com todo o grupo, no auditório da Federação.

Para o presidente da Federação ES, Alexandre Ruschi, a Missão foi mais um momento de perceber a gestão eficiente dos sistemas de saúde desses países, além da prática médica, que é voltada para os cuidados primários, com um comportamento acolhedor e valorização de toda a equipe multiprofissional de saúde.

“No Brasil ainda precisamos aprender muito, precisamos formar novos médicos de família e nos tornarmos formadores de opinião sobre a urgência na adoção de um novo modelo de Atenção à Saúde. Saímos das visitas fortalecidos e convictos que precisamos

trabalhar e ajudar a sociedade brasileira a encontrar um caminho sustentável para melhorar os nossos serviços de saúde e também pensarmos em estratégias dentro do Sistema Unimed, fortalecendo a educação e a cultura da atenção primária”.

Durante as visitas o presidente também apresentou o Sistema Unimed aos representantes dos dois países e falou sobre o trabalho que já está sendo realizado no Sistema Unimed, como na Unimed Vitória, por exemplo, que é uma das pioneiras em oferecer produtos de atenção integral à saúde. “A intenção é que com a visita, as nossas Singulares intensifiquem o trabalho realizado em Atenção Integral à Saúde e ofereçam produtos com esse perfil para os nossos clientes”.



Dirigente da FES e das Singulares com representante da OCB/ES.



Ministério da Saúde de Portugal, em Lisboa



A programação em Londres contou com visitas a Royal College of General Practitioners, British Medical Journal (BMJ), Imperial College London, Northumbria e Healthcare NHS Foundation. Em Portugal, o grupo conheceu unidades de saúde familiar, Hospital de Braga, Hospital de Santa Maria Maior e participaram de reuniões e apresentações no Ministério da Saúde de Portugal.

## *Gestão orientada pelo Planejamento Estratégico*

Em 2017, a Federação ES elaborou pela segunda vez o seu Planejamento Estratégico (PE), com os indicadores sendo acompanhados bimestralmente na Reunião de Análise Estratégica (RAE), com a presença da diretoria da FES, técnicos da FES e representantes das Singulares.

O ano também marcou a primeira reunião de Análise Crítica com a Alta Direção (ACAD), que foi realizada em 17 de abril. Foi mais um passo para fortalecer o Sistema de Gestão da Qualidade (SGQ) e o PE da Federação, além de tratar-se de boas práticas de gestão e governança corporativa, o acompanhamento por meio do Programa de Desenvolvimento da Gestão das Cooperativas (PDGC), pode cooperar nas oportunidades de melhorias intermediando soluções,

por meio de projetos realizados em parceria com o SESCOOP/ES; melhorias nas reuniões do Comitê Estadual da Qualidade; acompanhamento mensal dos indicadores operacionais e estratégicos, e do SGQ da FES, na reunião de Análise Crítica dos Resultados dos Setores (ANAC).

A RAE passou a ser mini ACAD, também melhorando o acompanhamento do SGQ realizado pela Alta Direção.

Dando continuidade ao ciclo, a Federação ES realizou a revisão do PE, em dezembro de 2017, com a participação de técnicos da FES e das Singulares. Também foi contratado o sistema SigQuali para melhor acompanhamento de indicadores e atividades relacionadas ao SGQ.



## Programa Qualifica

Em agosto de 2015, a Federação ES iniciou a consultoria da Fundação Unimed. E em abril de 2017 concluiu o programa, com a reunião de Análise Crítica com a Alta Direção.

## Certificação

Durante o ano de 2017, a FES se preparou para a primeira auditoria externa para a certificação ISO 9001:2015. Em dezembro recebeu auditor externo para o processo de auditoria de diagnóstico. A segunda etapa aconteceu em fevereiro de 2018. Também foram realizadas auditorias internas na cooperativa nos meses de setembro e outubro de 2017.

A Federação ES recebeu da Unimed do Brasil certificado pela excelência na aplicação da marca Unimed e suas diretrizes estratégicas.

A FES também atendeu aos quatro pré-requisitos de manutenção do Selo Unimed de Governança e Sustentabilidade, e manteve o Selo Prata concedido pela Unimed do Brasil, na edição 2016. Os requisitos levam em consideração o preenchimento do Balanço Social 2017; boa classificação Econômico-Financeira; e confecção do Inventário de Emissões de Gases do Efeito Estufa.



## GOVERNANÇA E GESTÃO

### Integração com o Sistema Cooperativista

A estrutura de governança da FES é composta pela Diretoria Executiva e por dois conselhos: de Administração e Fiscal.

Os princípios comuns básicos, as atividades da Diretoria Executiva e Conselhos, a estrutura de governança são definidos e regidos pelo Estatuto Social e pelo Regimento Internos, também aprovados em Assembleia Geral. As alterações feitas posteriormente nestes documentos são validadas em Assembleias Gerais Extraordinárias. As eleições ocorrem a cada quatro anos para a Diretoria e Conselho de Administração, e cada um ano para o Conselho Fiscal.

A Assembleia Geral Ordinária (AGO) ou Assembleia Geral Extraordinária (AGE), constituída pelos delegados da Federação ES, é o órgão supremo da cooperativa, dentro dos limites legais e estatutários, tendo poderes para decidir os negócios relativos ao objeto social e tomar as resoluções convenientes ao seu desenvolvimento e defesa.

#### Frequência de reuniões:

- Assembleia Geral Ordinária: uma vez ao ano
- Assembleia Geral Extraordinária: por demanda

## DIRETORIA 2016 a 2020

### DIRETORIA EXECUTIVA

*Presidente: Alexandre Augusto Ruschi Filho*

*Vice-Presidente: Pedro Scarpi Melhorim*

*Diretor Administrativo: Telmo Henrique Fiorott*

*Diretor Econômico-Financeiro:  
Eudayr Alves Moreira Junior*

*Diretor de Planejamento e Desenvolvimento:  
João Carlos Neves Alves*

### CONSELHO DE ADMINISTRAÇÃO

*Alexandre Felipe  
Unimed Noroeste Capixaba*

*Arthur Luiz Magnago Heleodoro  
Unimed Norte Capixaba*

*Bruno Lameiras de Souza  
Unimed Piraqueaçu*

*Gil Gonçalves Azeredo  
Unimed Sul Capixaba*

*Márcio de Oliveira Almeida  
Unimed Vitória*

### CONSELHO FISCAL - 2017

*Dimas Delmo Davi Farina  
Unimed Noroeste Capixaba*

*Jayr Fregona Junior  
Unimed Norte Capixaba*

*Joelson Pedro Celestino  
Unimed Piraqueaçu*

*Jorge Alberto Frigini Pinto  
Unimed Norte Capixaba*

*Leandro Baptista Pinto  
Unimed Sul Capixaba*

*Marcus Vinicius Azevedo Tanure  
Unimed Vitória*

Em 2017, a AGO aconteceu no dia 17 de fevereiro. Também foi realizada uma AGE, no dia 19 de maio, para preenchimento de um cargo vago de membro do Conselho de Administração. O presidente da Unimed Noroeste Capixaba, Alexandre Felipe foi eleito. Na AGE também foram aprovadas reformas no Estatuto Social.

#### Reuniões de Diretoria Executiva:

10, sendo 20/01; 17/02; 24/03; 19/05; 23/06; 21/07; 25/08; 22/09;17/11; e 15/12.

#### Reuniões do Conselho de Administração:

10, sendo 20/01; 17/02; 24/03; 19/05; 23/06; 21/07; 25/08; 22/09;17/11; e 15/12.

#### Reuniões do Conselho Fiscal:

4, sendo 27/01; 19/05; 28/07; e 10/11.

Durante as reuniões mensais da Diretoria são apresentados os seguintes indicadores:

- Indicadores Operacionais das Singulares
  - Controle de entrega dos Indicadores
  - Número de Clientes
  - Número de Cooperados
  - N° Clientes/ N° Cooperados
  - Número de Colaboradores
  - N° Colaboradores (Operadora) /N° Clientes x 1000
  - Número de Consultas
  - N° de consultas / n° de clientes
  - Valor de Remuneração de Consulta
  - Número de Exames
  - N° de exames / n° de consultas
  - N° de leitos total da área de ação
  - Relação de leitos / cliente
  - Tempo Médio de Permanência Hospitalar
- Indicadores Econômicos e Financeiros
- Percentual de Despesa Administrativa
- Percentual de Despesa Comercial
- Percentual de Despesa Financeira
- Ticket Médio
- Sinistralidade
- Índice de Inadimplência
- Controle de Pesquisas e Indicadores Unimed do Brasil
- Controle de PTU A400 Movimentação Cadastral de Prestadores
- Controle de PTU A1300 Cadastro Nacional de Beneficiários
- Controle de Envio do Relatório de OPME
- Relatório de Glosas
- Monitoramento do Ranking de Intercâmbio

## PRESIDENTE OCB/ES

Em julho de 2017, com o falecimento do presidente da OCB/ES, Esthério Colnago, um engenheiro agrônomo formado em Viçosa (MG), o presidente da Unimed Sul Capixaba e vice-presidente da Federação ES, Pedro Scarpi Melhorim, assumiu a presidência do Sistema OCB/ES.

## Ética para evitar os conflitos de interesse

O Código de Conduta do Sistema Unimed é a ferramenta utilizada pela Federação Espírito Santo para prevenir e administrar os conflitos de interesse, contribuindo para a sustentabilidade e a transparência em sua atuação.

Com essa proposta, busca-se o aumento no nível de confiança e o bom relacionamento entre os públicos de relacionamento. O Código está dividido em:

- Nossas condutas pessoais
- Nossas condutas no local de trabalho
- Nossas condutas nas relações comerciais
- Nossas condutas em relação a públicos de relacionamento externos
- Nossas condutas em relação à sustentabilidade

Colaboradores têm acesso ao Código de Conduta na Intranet e recebem um exemplar do Código ao ingressar na FES, assinando um termo de ciência. O documento também está disponível no Portal para fornecedores e outros públicos de relacionamento. A Federação possui um Comitê de Conduta. Dúvidas, sugestões, elogios ou denúncias relacionadas aos temas tratados no Código de Conduta, podem ser encaminhados para o e-mail [codigoconduta@unimedfes.coop.br](mailto:codigoconduta@unimedfes.coop.br).

A Unimed FES apoia e respeita a proteção dos Direitos Humanos, destacando a valorização da diversidade em seu Código de Conduta. Por meio de campanhas internas, também transmite valores como a integridade, a ética, a valorização do ser humano, o bem-estar da comunidade e os fundamentos cooperativistas.

Em relação aos seus fornecedores, busca incluir nos novos contratos cláusulas de Direitos Humanos que abordam questões como responsabilidades e obrigações trabalhistas, exploração de mão de obra e condições igualitárias de trabalho, entre outras. Caso algum fornecedor descumpra qualquer item das cláusulas, o contrato pode ser rompido.



# SAÚDE SOCIAL



## CAPITAL HUMANO

### Gestão por Competências

#### Colaboradores da Federação ES

- 23 colaboradores
- 2 estagiários
- 1 aprendiz

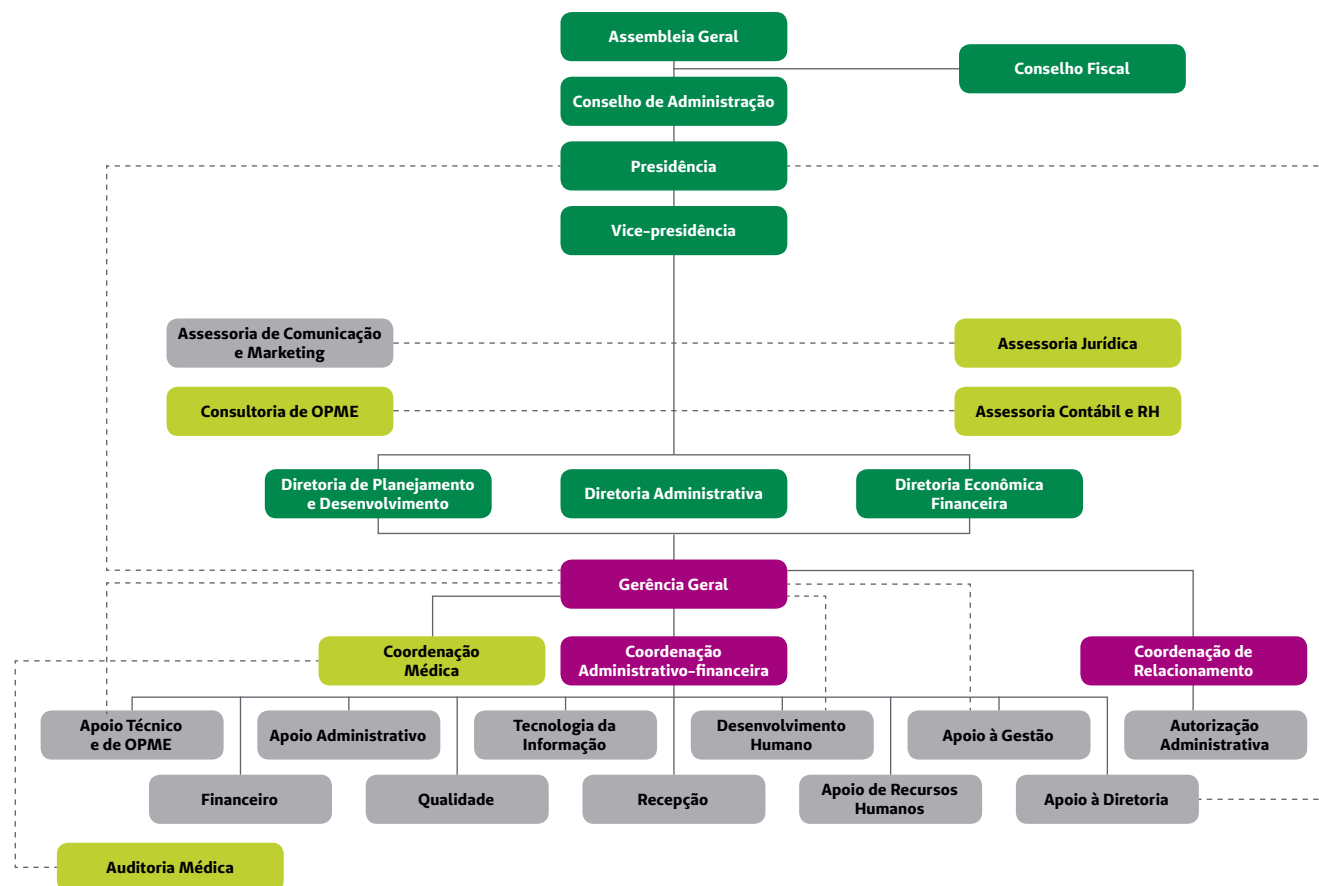
O quadro de colaboradores da FES foi ampliado em 2017, em função do início das atividades da CAC. Em 2016, eram 17 colaboradores.

Com as contratações simultâneas para as atividades da CAC foi possível realizar o primeiro treinamento de integração da FES. Os novos colaboradores puderam conhecer mais sobre cooperativismo, Sistema Unimed, Federação benefícios e as atividades realizadas em todos os setores, com a participação dos colaboradores que já atuavam na Federação.

A Comunicação e Marketing da Federação foi reestruturada, passando a se tornar Assessoria de Comunicação e Marketing.

Em 2017, foi contratada uma prestadora de serviços de suporte técnico remoto, com infraestrutura que permite um atendimento mais especializado para as necessidades da FES na área de Tecnologia da Informação, eliminando problemas como a falta de suporte por motivo de ausência do colaborador, férias, desligamento, entre outros. A Federação possui ainda terceirizados para Assessoria Jurídica, Assessoria Contábil e RH, Consultoria de OPME e Auditoria Médica.

#### Organograma Unimed Federação Espírito Santo



A Unimed FES tem como foco o cuidado com as pessoas, com zelo, atenção e valorização do público interno.

Para isso, aderiu ao modelo de Gestão de Pessoas por Competências do Sistema Unimed que foi construído com diversas Federações e Singulares, a fim de integrar, padronizar e profissionalizar os processos de Gestão de Pessoas.

Em junho de 2016 o modelo foi apresentado aos colaboradores e a FES aderiu à ferramenta de Avaliação de Desempenho, idealizada pela Unimed do Brasil. Em seguida foram realizadas reuniões de feedback entre o colaborador e gestor imediato; e elaboração do plano individual de desenvolvimento. Em 2017, a Federação ES entrou no 2º Ciclo da avaliação de Gestão de Pessoas por Competências.

Esse modelo avançado de Recursos Humanos auxilia na construção de critérios profissionais definidos para que cada colaborador possa atingir as metas e resultados previstos nos pressupostos da missão, visão e valores corporativos, na estratégia do negócio e na valorização do capital humano. Essa prática permite que o colaborador tenha mais consciência das suas ações na organização e o orienta no caminho do auto desenvolvimento.

A Federação ES implantou em 2017 o plano de cargos e salários, que é utilizado como ferramenta para determinar e sustentar as estruturas de cargos e salários e contribuir para a Gestão de Pessoas. Esse trabalho foi elaborado pela consultoria da Unimed do Brasil de plano de cargos e salários, em que os cargos foram avaliados e pontuados pela Metodologia de Pontos. O sistema de Pontos compara os cargos levando em conta os requisitos físicos e intelectuais necessários para desempenho de suas funções. É uma técnica analítica e quantitativa, em que são atribuídos valores numéricos (pontos) para cada grau/fator de avaliação.

Com base nas informações salariais de mercado e nos resultados das avaliações de cargos foi realizado o ajustamento de curvas, visando identificar a equação salarial que melhor representará a distribuição dos cargos, com relação aos salários praticados no mercado.

Todos esses esforços para estabelecer uma relação de parceria com os colaboradores se refletem no aperfeiçoamento dos processos e na qualidade e confiabilidade junto às entregas para as Singulares.

Na lista de benefícios estão: plano de saúde e odontológico, tíquete refeição e/ou tíquete alimentação, auxílio maternidade, auxílio creche, escola ou auxílio-babá, e seguro de vida.

É oferecido aos colaboradores, o Plano de Saúde Premium Nacional, em que a cooperativa contribui com 90% da mensalidade dos titulares e dependentes, e é descontado do colaborador apenas 10% sobre o valor das mensalidades mais a coparticipação, em caso de utilização. Em 2017, foi disponibilizado também o Unimed Personal, em que a FES arca com 100% da mensalidade dos titulares.

Os colaboradores da FES também podem se cadastrar no clube de vantagens de clientes Unimed Vitória, o Uniclube, e terem acesso a descontos em clubes, faculdades, cinemas, cursos, papelaria, centros de estética, restaurantes e farmácias.

Além disso, uma vez por semana é oferecido **ginástica laboral** aos colaboradores; e quinzenalmente é realizado um café da manhã para todos, na Sede e na CAC. Festa de aniversariantes e festa de confraternização de final de ano também são outros benefícios oferecidos aos colaboradores. Os aniversariantes recebem ainda um cartão-presente no valor de R\$ 100,00.



Em 2017, a FES adotou novo uniforme, seguindo o padrão da Unimed do Brasil.

Para promover a saúde e a qualidade de vida dos colaboradores, a FES realiza há cinco anos o Programa Estação Saúde. A cooperativa elaborou perfil de saúde com informação atual e pregressa, precocemente em fatores de risco para doenças crônicas. O perfil traz itens como glicose, pressão, altura, peso, Índice de Massa Corpórea (IMC) e circunferência abdominal.

Em 2017, o programa contou com a participação de 17 colaboradores. Após o mapeamento, e no comparativo com 2016, os resultados positivos foram à queda do sedentarismo e do índice de glicose entre os participantes.

Ao longo do ano, a Federação ES estimulou os colaboradores a manterem alimentação saudável e a praticarem atividades físicas, por meio do movimento desenvolvido pela Unimed do Brasil, o Mude 1 Hábito. Diversas campanhas e ações foram trabalhadas seguindo essa temática.

Um desses eventos, foi a Sipat 2017. Realizada entre os dias 14 e 17 de agosto, as ações foram focadas no autocuidado. Durante a semana, os colaboradores participaram de palestras relacionadas a cuidados com a saúde, nutrição e segurança no trânsito. Além de uma ação com massoterapia e sorteio de brindes, incluindo duas bicicletas, estimulando o foco da campanha do Mude 1 Hábito.

A prevenção de doenças de seus colaboradores também é uma das preocupações da FES, e por isso, imunizou os colaboradores com a vacina contra a gripe e de febre amarela. Essa última foi estendida aos filhos e cônjuges de colaboradores.

### **Campanhas, ações e eventos realizados para os colaboradores:**

- Dia Internacional da Mulher
- Dia Mundial da Saúde / Lançamento do movimento Mude 1 Hábito
- Dia Nacional do Combate a Hipertensão
- Dia das Mães



- Dia do Colaborador Unimed
- Dia Internacional do Cooperativismo
- Dia dos Pais
- Semana Mundial de Amamentação
- Sistema Unimed 50 anos
- Dia da Secretária
- Dia do Cliente
- Dia Mundial do Coração
- Setembro Lilás
- Dia Nacional da Doação de Órgãos
- Uniclube
- Sipat
- Dia Mundial da Saúde Mental
- Dia Nacional de Prevenção a Obesidade
- Dia do Médico
- Gestão por Competências
- Outubro Rosa
- Dia Mundial de Diabetes
- Novembro Azul
- Prevenção de Câncer
- Semana da Qualidade
- Dia Mundial de Combate à Aids
- Campanha fim de ano
- Festa de confraternização de fim de ano



## Dia do Colaborador

A Federação ES celebrou o **Dia do Colaborador Unimed**, que em 2017 foi realizado em 5 de maio. Na ocasião, o presidente Alexandre Ruschi bateu um papo com os colaboradores sobre mercado de trabalho no Brasil e oportunidades dentro do Sistema Unimed para o desenvolvimento de uma carreira profissional.

Após a conversa, como uma forma de agradecimento aos colaboradores pela dedicação e comprometimento em fazer o melhor, cada colaborador recebeu uma lembrança especial: uma caixa de som *bluetooth*. O texto do cartão era alusivo a uma forma de animar qualquer comemoração e dizer em alto e bom som o muito obrigado pelo trabalho na Federação ES.

Os colaboradores aprovaram a comemoração do Dia do Colaborador Unimed, que agora passa a fazer parte do calendário anual de ações.

## Semana da Qualidade

Nos dias 27, 29 e 30 de novembro foram realizadas atividades da **Semana da Qualidade** na Federação ES. Com jogos de Forca, Cruzadinha e Quiz, os colaboradores da Central de Autorizações Compartilhadas (CAC) e da Sede participaram de duas rodadas dos jogos de forma separada e a grande final foi uma disputa com todos na Sede. A ação foi mais uma for-



ma de reforçar os conceitos do Sistema de Gestão da Qualidade. Os três colaboradores com maior pontuação foram premiados com vouchers de restaurantes para o 1º e 2º lugares e combo de cinema, pipoca e bebida para o 3º lugar. Além disso, todos os colaboradores que participaram da ação receberam brinde alusivo a Semana da Qualidade.



## Confraternização

Em um clima animado aconteceu em dezembro a festa de confraternização dos colaboradores da Federação ES. O presidente Alexandre Ruschi, estava em Santos na comemoração dos 50 anos do Sistema Unimed e foi representado no evento pelo conselheiro da FES e diretor-presidente da Unimed Vitória, Márcio de Oliveira Almeida. Também foi realizado o sorteio de vários brindes para os colaboradores.

Os dirigentes da Singulares do ES e da FES também se reuniram para celebrar as conquistas de 2017. O jantar aconteceu no último dia 15.

## Treinamento e qualificação

Ciente da importância do desenvolvimento dos colaboradores, a Federação investe regularmente em treinamentos e capacitações, mantendo a equipe bem treinada e atualizada com os melhores processos, práticas e soluções em saúde.

Em 2017, as ações de desenvolvimento para os colaboradores da FES geraram quase 600 horas de formações em 173 treinamentos divididos em: Procedimentos da Qualidade, LNT, Avaliação de Desempenho, Solicitação da Gestão, Solicitação do Setor e Treinamentos de Integração.

Alguns dos treinamentos oferecidos para os colaboradores:

- Curso de Assembleias Gerais
- **Treinamento Interpretação ISO 9001:2015**
- Encontro de ADH's - OCB/ES
- Treinamento novo Site Padrão
- Workshop Plano de Melhorias do PDGC
- Encontro de Comunicação e Marketing do Sistema Unimed
- Formação de Auditores Internos ISO 9001:2015
- Encontro de Secretariado do Sistema Unimed

- Inteligência em negociação
- Multiplicadores 2º Turma
- Oratória
- Formação de Auditores Internos ISO 9001:2015
- Desenvolvimento Sustentável
- Programa de Aperfeiçoamento de Analistas de RH
- Workshop Nacional de Intercâmbio
- Comunicação Assertiva
- Workshop Regulação Médica – Case Federação RS
- Gestão de Pessoas
- Workshop Revisitando Nosso Jeito de Ser

Além disso, um dos objetivos da Federação ES é capacitar colaboradores das Singulares, promovendo treinamentos e oferecendo conhecimento. Ao longo de 2017, foram nove treinamentos, com a participação de 505 pessoas. Todos com apoio do SESCOOP/ES.

Treinamentos realizados para colaboradores e cooperados das Singulares:

- ADH
- Inteligência em Negociação
- Reintegrando Equipe em Processo de Mudança
- Gestão de Pessoas
- Desenvolvimento Sustentável
- Manual Nacional de Intercâmbio
- Normas Internacionais de Contabilidade
- Conselheiro Fiscal
- Workshop Regulação Médica – Case Federação RS





## Conselheiro Fiscal – EAD

Em 2017 a formação em Conselheiro Fiscal foi adaptada para melhor adequação à rotina dos conselheiros, a fim de garantir adesão e cumprimento à carga horária e conteúdos exigidos para atuação. Desta forma, o curso foi oferecido na modalidade à distância, com uso do ambiente virtual de aprendizagem, em parceria com a Faculdade Unimed. Foram capacitados os 36 conselheiros das Singulares do Espírito Santo e Federação ES.

## Workshop Regulação Médica – Case Federação RS

A Federação ES organizou um encontro para a apresentação do projeto de regulação médica aplicado pela Unimed Federação Rio Grande do Sul, que gera maior eficácia no processo de regulação e suas negativas técnicas/ administrativas aplicadas no dia a dia da cooperativa. A apresentação foi feita pelos representantes da Unimed RS, Geison da Silva Tremea, executivo corporativo, e Bernardo Franke Dahinten, advogado. O evento contou com 70 pessoas, representantes das Unimeds Norte Capixaba, Noroeste Capixaba, Sul Capixaba, Vitória, além da FES.

## Manual Nacional de Intercâmbio

Para conhecer a nova versão do Manual de Intercâmbio Nacional, que entrou em vigor em 1º de janeiro de 2018, a Unimed Federação ES e a Unimed do Brasil realizaram um **treinamento** no auditório da Federação, no dia 7 de novembro.

O curso contou com a participação de 130 pessoas, representantes das Unimeds Norte Capixaba, Noroeste Capixaba, Sul Capixaba e Vitória, entre médicos, enfermeiros e profissionais das áreas de atendimento, cobrança, faturamento, contestação, tecnologia da informação e auditoria.

## Comunicação e Marketing

A Assessoria de Comunicação e Marketing da FES realizou um **encontro** para integrar os profissionais responsáveis por Comunicação e Marketing nas Singulares do Estado, bem como seus fornecedores (agências de propaganda e assessorias de imprensa). O evento contou com a participação de 40 pessoas e das colaboradoras da Unimed do Brasil, Bruna Mayo e Marcela Murad, representantes do Marketing e da Comunicação, respectivamente, que falaram sobre os 50 anos do Sistema Unimed, campanha Mude 1 Hábito, Branding e Marca Unimed, entre outros assuntos. Também foi realizada uma atividade em grupo para contribuições para o planejamento estratégico 2018.

Além desses treinamentos, o presidente Alexandre Ruschi e os diretores da FES participaram de diversos encontros do Sistema Unimed, podendo citar os de grande representatividade como: Encontro Nacional Unimed de Recursos e Serviços Próprios, que em sua 12ª edição teve como tema “Como Compatibilizar Qualidade com Redução de Custos na Saúde Privada”; Fórum de Regulação do Sistema Unimed e do Comitê Nacional de Integração (Conai), que debateram assuntos relevantes da saúde suplementar, como regulamentações da ANS, precificações de medicamentos e Intercâmbio Nacional; Convenção Nacional Unimed, em Foz do Iguaçu, com o tema “Sistema Unimed, 50 Anos de Desafios: Passado, Presente e Futuro”.

Ruschi esteve ainda no XXIII Sueco – Simpósio das Unimeds do Centro-Oeste e Tocantins, e inclusive apresentou durante o evento sobre a Federação ES, suas atividades e projetos.

## A Federação Mais Perto de Você

Com o intuito de reforçar o papel da Federação ES de ser um apoio às Singulares, divulgar o Planejamento Estratégico (PE) e fortalecer o cooperativismo no Estado, os colaboradores da Federação realizaram visitas às Unimeds do Espírito Santo para apresentar atividades e projetos da Federação. Essa maior aproximação faz parte do projeto A Federação Mais Perto de Você, que é uma ação do PE da Federação para 2017. Ao longo do ano as Unimeds Norte Capixaba, Noroeste Capixaba e Sul Capixaba receberam visitas dos setores da Federação.

## Comitês

A Federação ES possui representantes nos comitês nacionais, promovidos pela Unimed do Brasil, e alinha o discurso com as Unimeds do Espírito Santo por meio dos comitês estaduais. As reuniões permitem possível compartilhar experiências entre as cooperativas e desenvolver projetos e ações em conjunto com todas as Unimeds do Estado, seguindo a estratégia definida pelo Sistema Unimed em todas as áreas de atuação.

Hoje, a Federação ES conta com 16 comitês estaduais, nos quais busca atingir o nível ideal de participação e envolvimento dos seus membros, contando com o apoio da diretoria executiva das Singulares.

### Comitês Nacionais

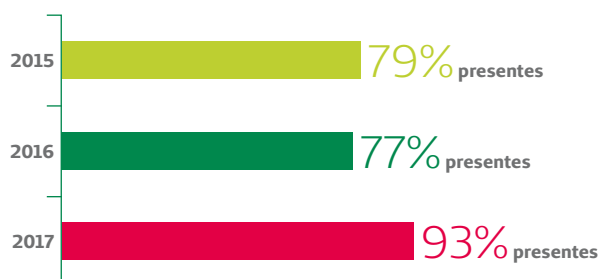
- Colégio Nacional de Auditores (CNA)
- Comitê Consultivo
- Câmara Técnica Nacional de Produtos Médicos (CTNPM)
- Grupo Permanente de Atendimento (GPA)
- Comissão Institucional Unimed (CIU)
- Comitê de Apoio a Tecnologia da Informação (CATI)
- Comissão Permanente da CBHPM
- Comitê Nacional do Desenvolvimento Humano (NDH)
- Câmara Técnica Nacional de Oncologia (CTNO)
- Câmara Técnica Nacional de Medicina Baseada em Evidência (CTNMBE)



- Comitê Nacional de Sustentabilidade
- Comitê Nacional de Enfermeiros Auditores (CONENFA)
- Comitê Federativo de RH
- Comitê Nacional de Mercado
- Comitê Financeiro Nacional
- Comitê de Atenção Integral à Saúde (CAS)
- Comitê do Intercâmbio Nacional
- Comitê Contábil Nacional
- Comitê Nacional da Qualidade
- Comitê Atuarial Nacional
- Comitê Jurídico/Regulamentação do Sistema Unimed
- Grupo Técnico TNUMM
- Câmara de Compensação Nacional
- Comitê Nacional de Comunicação
- Comitê Nacional de Mídias Digitais
- Comissão do Cadastro Nacional de Beneficiários (CADBENEF)
- Comissão Nacional de Rede Referenciada (CNR)
- Comitê de Câmara Técnica Nacional
- Comitê Estratégico de TI

Em 2017 a Federação realizou a indicação de representante suplente para todos os Comitês Nacionais, visando evitar as ausências na indisponibilidade de participação do representante titular. O indicador “Índice de Participação Comitês Nacionais” que até então era um indicador operacional com a implantação do Planejamento Estratégico passou a ser um Indicador estratégico e a FES tem atuado de forma a participar de todas as reuniões, sejam elas presenciais ou por videoconferência e realizar o repasse e nivelamento de informações para as Singulares do Estado.

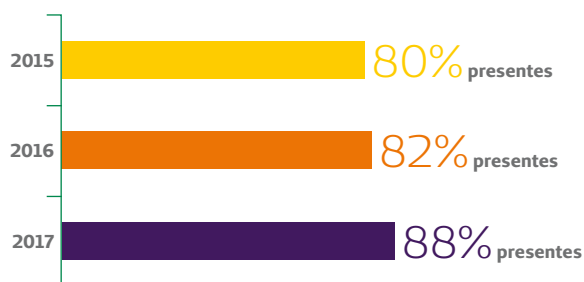
#### Participação da Federação nas reuniões dos Comitês Nacionais



#### Comitês Estaduais

- Comitê Estadual de Comunicação, Marketing e Mercado
- Comitê Estadual de Desenvolvimento Humano
- Comitê Estadual da Qualidade
- Comitê Estadual de Regulação
- Comitê Estadual de TI
- Comitê Estadual de RH
- Comitê Estadual de Sustentabilidade
- Comitê Estadual Contábil, Financeiro e Atuarial
- Comitê Estadual de Atenção Integral à Saúde
- Comitê Estadual Jurídico
- Grupo Estadual de Negociação de OPME do Espírito Santo
- Grupo Permanente de Atendimento
- Grupo Operacional do Espírito Santo
- Comitê Estadual de Gestores
- Grupo de Trabalho Ranking de Intercâmbio
- Grupo de Trabalho de Padronização de Pacotes

#### Participação das Singulares nas reuniões dos Comitês Estaduais



A Unimed Piraqueçu, por ser prestadora, participa somente dos Comitês de RH, Sustentabilidade, Qualidade e Comunicação, Marketing e Mercado.

Em 2017, o Comitê de Comunicação e Marketing, passou a se chamar Comitê de Comunicação, Marketing e Mercado, para que sejam tratados também nas reuniões assuntos relacionados à concorrência e produtos. Além disso, o comitê tem uma particularidade, pois possui o Fundo de Comunicação e Marketing, em que as Singulares contribuem mensalmente com um valor de R\$

0,05 multiplicado pelo número total de cliente em cada Singular. Com essa verba, o comitê define campanhas, ações e patrocínios que serão tratadas ao longo do ano.

Em 2017, foi utilizado para o patrocínio com a cooperativa capixaba de café Agrocoop – Cooperativa Central Agroindustrial do Espírito Santo, com aplicação da marca institucional nos rótulos dos cafés comercializados pela Agrocoop. Também foram realizados anúncios nos jornais de circulação estadual (A Gazeta e A Tribuna) referentes as campanhas de Dia do Cooperativismo e Dia do Médico. As campanhas foram desenvolvidas pela Unimed do Brasil.

Com a verba foi possível ainda custear para todas as Singulares a **campanha de Doação de Órgãos**, produzida pela Unimed Vitória e adaptada para as demais cooperativas. O tema foi divulgado também para os colaboradores da Federação Espírito Santo e fazia parte do indicador estratégico da Assessoria de Comunicação e Marketing, “Percentual de Adesão das Singulares aos Projetos Sociais propostos pela Federação ES”.

Ainda como estratégica de Comunicação e Marketing, a FES patrocinou a 11ª edição do Prêmio de Jornalismo

Cooperativista, promovido pela OCB/ES. Considerada a maior premiação de jornalistas do Espírito Santo, em 2017 foram 156 materiais inscritos por dezenas de profissionais diferentes, que concorreram nas categorias: rádio, fotojornalismo, telejornalismo, web, cinegrafista, impresso, voto popular e estudante.

## Pesquisas

A Federação ES também cumpriu o seu papel no controle e monitoramento das Singulares para preenchimento das pesquisas, indicadores e demais informações solicitadas pela Unimed do Brasil, Central Nacional Unimed, Agência Nacional de Saúde Suplementar e OCB-Sescoop/ES, como: Protocolo de Transação Unimed Movimentação Cadastral de Prestadores (PTU A400), Protocolo de Transação Unimed Cadastro Nacional de Beneficiários (PTU A1300), Cadastro Nacional de Unimeds (CADU), Relatório de Utilização de OPME's, pesquisas e indicadores solicitados pela Unimed do Brasil e Controle de Entrega Guias OCB-ES. Além disso, realizou mensalmente a análise e acompanhamento dos Indicadores Operacionais e Econômicos Financeiros nas reuniões mensais da Diretoria Executiva.



## SOCIEDADE

Em 2017, a Federação ES apoiou o desenvolvimento de programas de voluntariado e incentivou seus colaboradores a atuarem nos projetos. Contou com a participação de nove voluntários.

**Educação Empreendedora:** programa desenvolvido pela Junior Achievement, apoiado pelo Instituto Unimed Vitória, e levou três colaboradores da FES para a sala de aula para falar sobre o tema: “As vantagens de permanecer na escola”. Foi apresentado aos alunos do 9º ano da Escola Ceciliano Abel de Almeida, em Vitória.

**Empresário Sombra:** programa também desenvolvido pela Junior Achievement e apoiado pelo Instituto Unimed Vitória. Contribuiu com a formação de jovens para o mercado de trabalho por meio da vivência da realidade corporativa, durante um dia com os gestores da cooperativa. Em 2017, o Empresário Sombra teve a participação de quatro voluntários atendendo a alunos de escolas da Grande Vitória.

**Dia C de Cooperar:** Promovido pela Organização das Cooperativas do Brasil (OCB), o Dia C é um movimento que reúne cooperativas em todo o Brasil em ações de voluntariado. A programação contou com corte de cabelo, atendimento de saúde, orientações jurídicas, entre outros. Em 2017, as ações da FES no evento foram de recreação com duas voluntárias e de patrocínio para aluguel dos banheiros públicos que atenderam os participantes. A ação aconteceu em José de Anchieta, no município da Serra, com um total de 50 voluntários, 450 kg de alimentos arrecadados e 600 beneficiados diretos.

**Uso Consciente da Energia:** A Federação ES busca continuamente a redução do consumo de energia, por meio de campanhas, projetos e ações. O Projeto Sinal de Videoconferência, por exemplo, que realiza reuniões e conferências por meio de vídeo, registrou durante os meses de janeiro a dezembro, 429 participantes, entre colaboradores da FES, das Singulares e fornecedores.

**Emissões de gases de efeito estufa:** Para identificar e controlar as emissões diretas e indiretas de gases de efeito estufa e mantê-los dentro dos limites toleráveis,



a Federação ES adota desde 2011 a Calculadora de CO2e, uma ferramenta disponibilizada pela Unimed do Brasil para identificar a emissão de gás carbônico equivalente (CO2e).

A cooperativa preenche anualmente um inventário com um autodiagnóstico das emissões produzidas pelos meios de transporte utilizados pelos colaboradores.

O consumo em viagens é mensurado mensalmente a partir de indicadores enviados pela agência de viagem contratada. Foi identificado que, em 2017, os profissionais da FES e colaboradores das Singulares representantes de comitês nacionais realizaram 168 viagens aéreas, o correspondente a 136.473 km.

### Dados comparativos (Total Emissão CO2e):



Dentre as ações para a redução do consumo energia, em 2017, destacam-se a manutenção periódica e preventiva de refrigeradores; uso de lâmpadas mais eficientes (fluorescentes); ações de conscientização com os colaboradores; utilização de sistemas de videoconferência para diminuir as viagens aéreas.

# DESEMPENHO *ECONÔMICO*



## Desempenho econômico

A Unimed FES realiza o acompanhamento econômico-financeiro das Singulares. Os resultados alcançados refletem no indicador da área, que em 2017 passou a atingir a meta, ou seja, todas as Singulares da Federação ES atingiram classificação “Ótima” ou “Boa” de acordo com os critérios da Unimed do Brasil.

Com esse acompanhamento, a FES tem condições de identificar com antecedência anormalidades econômico-financeiras que futuramente possam causar algum tipo de problema ou intervenção da ANS.

## Receita

A Receita da Federação é composta pelas taxas de Intercâmbio Estadual e Nacional somadas a Contribuição Federativa (valor igual por Singular).

Na CCR, a Federação ES coordena o processo com suas cinco Singulares; e tem uma data de fechamento por mês, em que são cobradas todas as faturas emitidas no Intercâmbio Estadual. Nessa Câmara também são feitos todos os rateios de cobranças para as Singulares de contratos feitos pela Federação ES. De todas as faturas pagas é destinado o percentual de 0,65% para a Federação ES.

Já na CCN, a Federação ES é responsável pela cobrança e pagamento das faturas do intercâmbio nacional de quatro Singulares, com exceção da Unimed Vitória; tem acordo de CCN com a Unimed do Brasil, com as Unimed dos estados do Mato Grosso, Minas Gerais, Rio de Janeiro (exceto Unimed Rio), Goiás-Tocantins e com o polo Mercosul. De todo o valor cobrado no Intercâmbio Nacional é destinado o percentual de 1,25% para a Federação ES.

A Unimed FES realiza o acompanhamento econômico-financeiro das Singulares. Os resultados alcançados refletem no indicador da área, que em 2017 passou a atingir a meta, ou seja, todas as Singulares da Federação ES atingiram classificação “Ótima” ou “Boa” de acordo com os critérios da Unimed do Brasil.

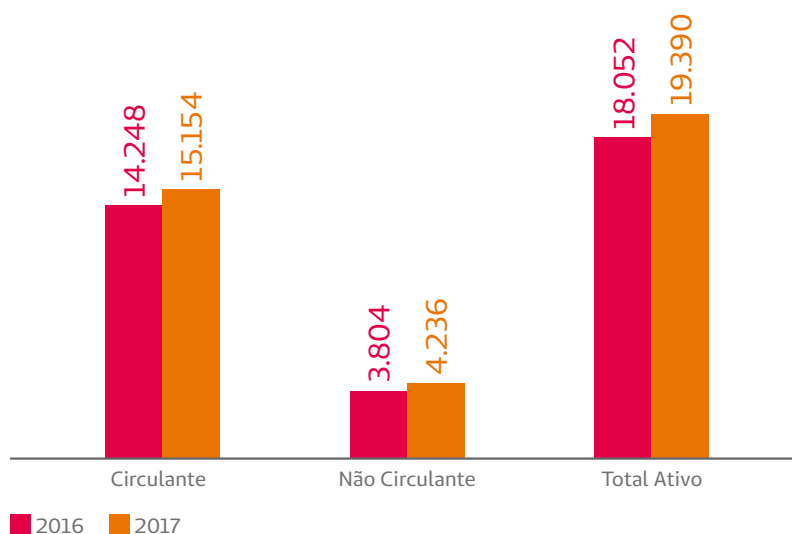


ANEXOS

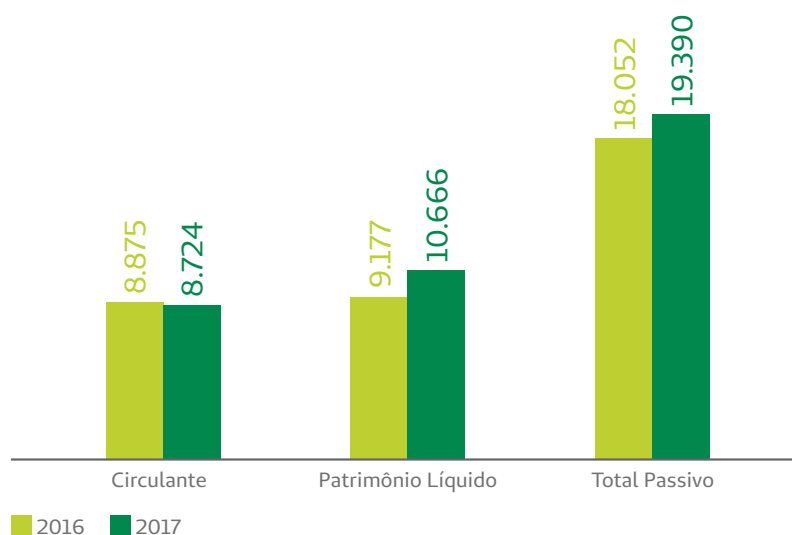


## BALANÇO PATRIMONIAL (em R\$ mil)

ATIVO	2017		2016	%	Δ%
<b>CIRCULANTE</b>	<b>15.153.856</b>	<b>78</b>	<b>14.247.809</b>	<b>79</b>	<b>6</b>
<b>DISPONÍVEL</b>	<b>6.713.357</b>	<b>35</b>	<b>6.142.853</b>	<b>34</b>	<b>9</b>
Caixa	554	0	181	0	206
Conta Corrente	606.192	3	931.892	5	-35
Aplicação Financeira	6.106.611	31	5.210.780	29	17
<b>CRÉDITOS A RECEBER</b>	<b>7.980.261</b>	<b>41</b>	<b>7.603.861</b>	<b>42</b>	<b>5</b>
Intercambio Unimed's	7.980.261	41	7.603.861	42	5
<b>OUTROS CRÉDITOS</b>	<b>460.239</b>	<b>2</b>	<b>501.095</b>	<b>3</b>	<b>-8</b>
Créditos em Cobrança Jurídica	282.713	1	284.024	2	-0
Impostos Antecipados	5.775	0	27.828	0	-79
Adiantamentos	6.462	0	1.663	0	289
Despesas Antecipadas	31.121	0	7.403	0	320
Outras Contas a Receber	134.168	1	180.177	1	-26
<b>ATIVO NÃO CIRCULANTE</b>	<b>4.236.017</b>	<b>23</b>	<b>3.804.074</b>	<b>21</b>	<b>11</b>
Investimentos	3.973.913	22	3.620.665	20	10
Imobilizado	1.364.239	8	1.306.447	7	4
Depreciação	-1.102.135	-6	-1.123.039	-6	-2
<b>TOTAL</b>	<b>19.389.873</b>	<b>100</b>	<b>18.051.883</b>	<b>100</b>	<b>7</b>



PASSIVO	2017	%	2016	%	Δ%
<b>CIRCULANTE</b>	<b>8.724.032</b>	<b>45</b>	<b>8.875.316</b>	<b>49</b>	<b>-2</b>
Fornecedores	73.568	0	25.394	0	190
Serviços Prestados PF	14.469	0	0		
Intercâmbio a Pagar	8.328.013	43	8.280.395	46	1
Obrigações com Pessoal	76.855	0	54.299	0	42
Obrigações Sociais	87.487	0	66.529	0	32
Obrigações Tributárias	90.356	0	71.017	0	27
Créditos a Identificar	0	0	1.319	0	-100
Outras Obrigações	53.284	0	376.363	2	-86
<b>PATRIMONIO LÍQUIDO</b>	<b>10.665.841</b>	<b>55</b>	<b>9.176.567</b>	<b>51</b>	<b>16</b>
Capital Social	6.094.245	31	4.036.983	22	51
Reservas de Sobras	3.017.427	16	2.882.322	16	5
Sobras A Disposição da AGO	1.554.169	8	2.257.263	13	-31
<b>TOTAL</b>	<b>19.389.873</b>	<b>100</b>	<b>18.051.883</b>	<b>100</b>	<b>7</b>



# DEMONSTRATIVO DE SOBRAS OU PERDAS E RESULTADO ABRANGENTE

Encerrado em 31/12/2017

CONTAS	2017	%	2016	%	Δ%
<b>INGRESSOS/RECEITAS</b>	<b>4.714.018</b>	<b>100</b>	<b>3.958.497</b>	<b>100</b>	<b>19</b>
Taxa de Intercambio	1.703.984	36	1.579.474	40	8
Contribuição Federativa	2.933.999	62	2.314.721	59	27
Comissão de Seguros	76.035	2	64.303	2	18
<b>DEDUÇÕES DOS INGRESSOS</b>	<b>-4.622</b>	<b>-0</b>	<b>-5.556</b>	<b>-0</b>	<b>-17</b>
Impostos sobre Faturamento	-4.622	-0	-5.556	-0	-17
<b>INGRESSOS/RECEITA LÍQUIDA</b>	<b>4.709.396</b>	<b>100</b>	<b>3.952.942</b>	<b>100</b>	<b>19</b>
<b>DISPENDIOS OPERACIONAIS</b>	<b>-3.941.908</b>	<b>-84</b>	<b>-3.741.650</b>	<b>-95</b>	<b>5</b>
Administração	-488.666	-10	-454.160	-11	8
Pessoal	-1.125.085	-24	-1.008.860	-26	12
Diretoria	-1.594.595	-34	-1.690.677	-43	-6
Serviços de Terceiros	-140.985	-3	-178.256	-5	-21
Impostos e Taxas	-7.799	-0	-6.912	-0	13
Publicidade e Propaganda	-66.899	-1	-49.760	-1	34
Assistência Técnica/Educacional	-434.219	-9	-246.090	-6	76
Projetos Especificos Unimed	-83.661	-2	-106.935	-3	-22
<b>OUTROS INGRESSOS</b>	<b>287.185</b>	<b>6</b>	<b>1.919.474</b>	<b>49</b>	<b>-85</b>
Sobras/Dividendos Recebidos	280.854	6	1.914.877	48	-85
Outras Receitas	6.331	0	4.597	0	38
<b>(=) RESULTADO ANTES DO FINANCEIRO</b>	<b>1.054.674</b>	<b>22</b>	<b>2.130.765</b>	<b>54</b>	<b>-51</b>
<b>RESULTADO FINANCEIRO</b>	<b>634.662</b>	<b>13</b>	<b>735.015</b>	<b>19</b>	<b>-14</b>
Receitas Financeiras	634.738	13	739.293	19	-14
Dispêndios Financeiros	-76	-0	-4.278	-0	-98
<b>(=) RESULTADO ANTES DO IRPJ E CSLL</b>	<b>1.689.335</b>	<b>36</b>	<b>2.865.780</b>	<b>72</b>	<b>-41</b>
<b>IMPOSTOS S/ RESULTADO</b>	<b>-200.062</b>	<b>-4</b>	<b>-236.359</b>	<b>-6</b>	<b>-15</b>
IRPJ	-140.751	-3	-167.440	-4	-16
CSLL	-59.310	-1	-68.918	-2	-14
<b>(=) SOBRA/ PERDA LÍQUIDO DO EXERCICIO</b>	<b>1.489.273,78</b>	<b>32</b>	<b>2.629.421</b>	<b>67</b>	<b>-43</b>
<b>DEMONSTRAÇÃO DO RESULTADO ABRANGENTE</b>					
<b>SOBRA/ PERDA LÍQUIDO DO EXERCICIO</b>	<b>1.489.274</b>	<b>32</b>	<b>2.629.421</b>	<b>67</b>	<b>-43</b>
<b>(+/-) DEMAIS RESULTADOS ABRANGENTES</b>	<b>405.520</b>	<b>9</b>	<b>96.303</b>	<b>2</b>	<b>321</b>
Gastos realizados com recursos do FATES	405.520	9	96.303	2	321
<b>(=) RESULTADO ABRANGENTE</b>	<b>1.894.793</b>	<b>40</b>	<b>2.725.724</b>	<b>69</b>	<b>-30</b>
<b>DEMONSTRAÇÃO DAS DESTINAÇÕES LEGAIS E ESTATUTÁRIAS</b>					
<b>(=) SALDO A DESTINAR</b>	<b>1.894.793</b>	<b>40</b>	<b>2.725.724</b>	<b>69</b>	<b>-30</b>
Fates Operações c/ Terceiros	-66.359	-1	-74.048	-2	-10
Fates Estatutário 5%	-91.422	-2	-131.471	-3	-30
Reserva Legal 10%	-182.843	-4	-262.942	-7	-30
<b>SOBRAS A DISPOSIÇÃO DA AGO</b>	<b>1.554.169</b>	<b>33</b>	<b>2.257.263</b>	<b>57</b>	<b>-31</b>

# DEMONSTRATIVO DE SOBRAS OU PERDAS E RESULTADO ABRANGENTE

Encerrado em 31/12/2017

CONTAS	ATOS COOPERATIVOS	ATOS NÃO COOPERATIVOS	TOTAL
<b>INGRESSOS/RECEITAS</b>	<b>4.637.983</b>	<b>76.035</b>	<b>4.714.018</b>
Taxa de Intercambio	1.703.984	0	1.703.984
Contribuição Federativa	2.933.999	0	2.933.999
Comissão de Seguros	0	76.035	76.035
<b>DEDUÇÕES DOS INGRESSOS</b>	<b>0</b>	<b>-4.622</b>	<b>-4.622</b>
Impostos sobre Faturamento	0	-4.622	-4.622
<b>INGRESSOS/RECEITA LÍQUIDA</b>	<b>4.637.983</b>	<b>71.413</b>	<b>4.709.396</b>
<b>DISPENDIOS OPERACIONAIS</b>	<b>-3.941.908</b>	<b>0</b>	<b>-3.941.908</b>
Administração	-488.666	0	-488.666
Pessoal	-1.125.085	0	-1.125.085
Diretoria	-1.594.595	0	-1.594.595
Serviços de Terceiros	-140.985	0	-140.985
Impostos e Taxas	-7.799	0	-7.799
Publicidade e Propaganda	-66.899	0	-66.899
Assistencia Técnica/Educacional	-434.219	0	-434.219
Projetos Especificos Unimed	-83.661	0	-83.661
<b>OUTROS INGRESSOS</b>	<b>287.138</b>	<b>47</b>	<b>287.185</b>
Sobras/Dividendos Recebidos	280.807	47	280.854
Outras Receitas	6.331	0	6.331
<b>(=) RESULTADO ANTES DO FINANCEIRO</b>	<b>983.214</b>	<b>71.460</b>	<b>1.054.674</b>
<b>RESULTADO FINANCEIRO</b>	<b>629.832</b>	<b>4.829</b>	<b>634.662</b>
Receitas Financeiras	629.909	4.829	634.738
Dispendios Financeiros	-76	0	-76
<b>(=) RESULTADO ANTES DO IRPJ E CSLL</b>	<b>1.613.046</b>	<b>76.289</b>	<b>1.689.335</b>
IMPOSTOS S/ RESULTADO	-190.131	-9.931	-200.062
IRPJ	-133.449	-7302	-140.751
CSLL	-56.682	-2.629	-59.310
<b>(=) SOBRA/ PERDA E LUCRO/PREJUÍÇO LÍQUIDO DO EXERCICIO</b>	<b>1.422.915</b>	<b>66.359</b>	<b>1.489.274</b>
<b>DEMONSTRAÇÃO DO RESULTADO ABRANGENTE</b>			
<b>SOBRA/ PERDA E LUCRO/PREJUÍÇO LÍQUIDO DO EXERCICIO</b>	<b>1.422.915</b>	<b>66.359</b>	<b>1.489.274</b>
<b>(+/-) DEMAIS RESULTADOS ABRANGENTES</b>	<b>405.520</b>	<b>0</b>	<b>405.520</b>
Gastos realizados com recursos do FATES	405.520		405.520
<b>(=) RESULTADO ABRANGENTE</b>	<b>1.828.434</b>	<b>66.359</b>	<b>1.894.793</b>
<b>DEMONSTRAÇÃO DAS DESTINAÇÕES LEGAIS E ESTATUTÁRIAS</b>			
<b>(=) SALDO A DESTINAR</b>	<b>1.828.434</b>	<b>66.359</b>	<b>1.894.793</b>
Fates Operações c/ Terceiros	0	-66.359	-66.359
Fates Estatutário 5%	-91.422	0	-91.422
Reserva Legal 10%	-182.843	0	-182.843
<b>SOBRAS A DISPOSIÇÃO DA AGO</b>	<b>1.554.169</b>	<b>0</b>	<b>1.554.169</b>

# DEMONSTRATIVO DO FLUXO DE CAIXA - MÉTODO DIRETO (em R\$ mil)

Encerrado em 31/12/2017

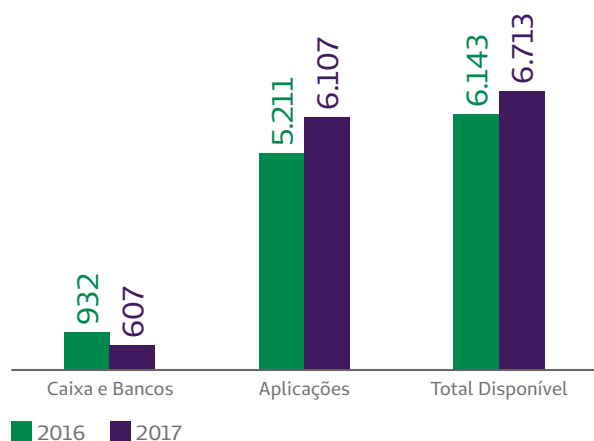
	2017	2016
<b>FLUXO DAS ATIVIDADES OPERACIONAIS</b>	<b>671.998</b>	<b>1.101.034</b>
Contribuição Singulares	4.637.983	3.894.194
Intermediação Intercâmbio	-328.781	207.305
Outros Recebimentos Operacionais	118.647	92.996
Receita Financeira	584.654	663.455
Dispendios Operacionais	-4.340.429	-3.752.639
Despesas Financeiras	-76	-4.278
<b>FLUXO DAS ATIVIDADES DE INVESTIMENTO</b>	<b>-101.495</b>	<b>-25.219</b>
Depreciação	41.821	62.163
Investimento	-22.357	-59.355
Imobilizado	-120.959	-28.027
<b>VARIAÇÃO DAS DISPONIBILIDADES NO PERÍODO</b>	<b>570.504</b>	<b>1.075.815</b>
Saldo Final das Disponibilidades	6.713.357	6.142.853
Saldo Inicial das Disponibilidades	6.142.853	5.067.038
<b>VARIAÇÃO DAS DISPONIBILIDADES NO PERÍODO</b>	<b>570.504</b>	<b>1.075.815</b>

# DEMONSTRAÇÃO DAS MUTAÇÕES DO PATRIMÔNIO LIQUIDO (em R\$ mil)

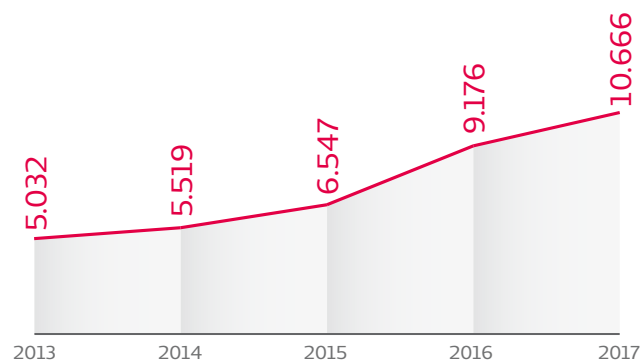
Encerrado em 31/12/2017

Histórico	Capital Realizado	RESERVAS DE SOBRAS					Sobras a Disposição da AGO	Total
		FATES	Fundo de Reserva	Reserva Para Contingência	Reserva para Projetos Específicos			
<b>Saldo em 31/12/2015</b>	<b>3.194.566</b>	<b>96.303</b>	<b>1.283.301</b>	<b>635.695</b>	<b>494.864</b>	<b>842.417</b>	<b>6.547.146</b>	
<b>Reversões de Reservas e Fundos:</b>								
FATES		-96.303				96.303	0	
<b>Transferência para Formação de Fundos e Reservas:</b>								
Resultado Ato Não Cooperativo		74.048				-74.048	0	
FATES		131.471				-131.471	0	
Fundo de Reserva			262.942			-262.942	0	
<b>Destinação das Sobras em AGO:</b>								
Capitalização de Sobras	842.417					-842.417	0	
Sobras do Período						2.629.421	2.629.421	
<b>Saldo em 31/12/2016</b>	<b>4.036.983</b>	<b>205.520</b>	<b>1.546.243</b>	<b>635.695</b>	<b>494.864</b>	<b>2.257.263</b>	<b>9.176.567</b>	
<b>Reversões de Reservas e Fundos:</b>								
FATES		-405.520				405.520	0	
<b>Transferência para Formação de Fundos e Reservas:</b>								
Resultado Ato Não Cooperativo		66.359				-66.359	0	
FATES		91.422				-91.422	0	
Fundo de Reserva			182.843			-182.843	0	
<b>Destinação das Sobras em AGO:</b>								
Capitalização de Sobras	2.057.263					-2.057.263	0	
FATES		200.000				-200.000	0	
Sobras do Período						1.489.274	1.489.274	
<b>Saldo em 31/12/2017</b>	<b>6.094.245</b>	<b>157.781</b>	<b>1.729.087</b>	<b>635.695</b>	<b>494.864</b>	<b>1.554.169</b>	<b>10.665.841</b>	

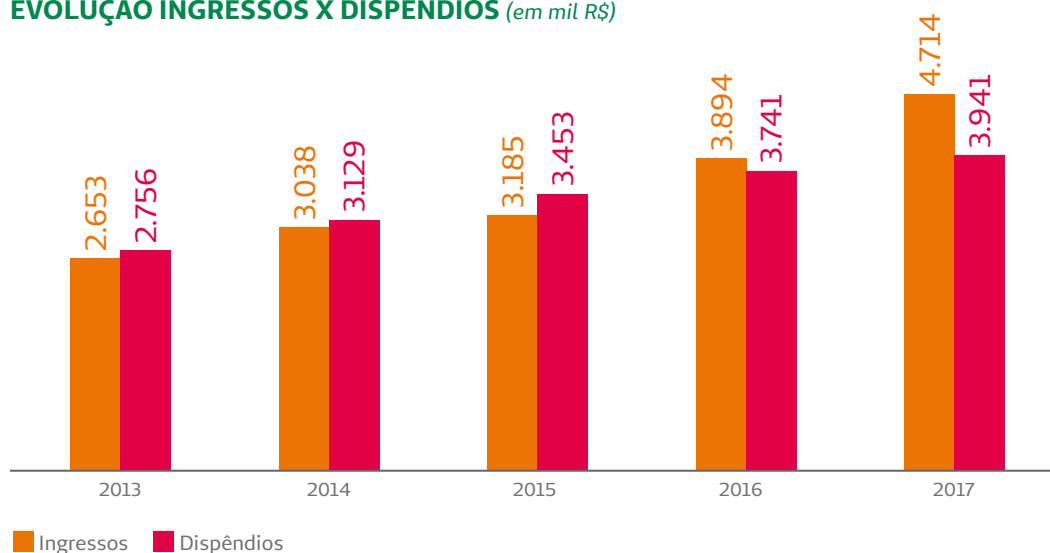
## DISPONÍVEL



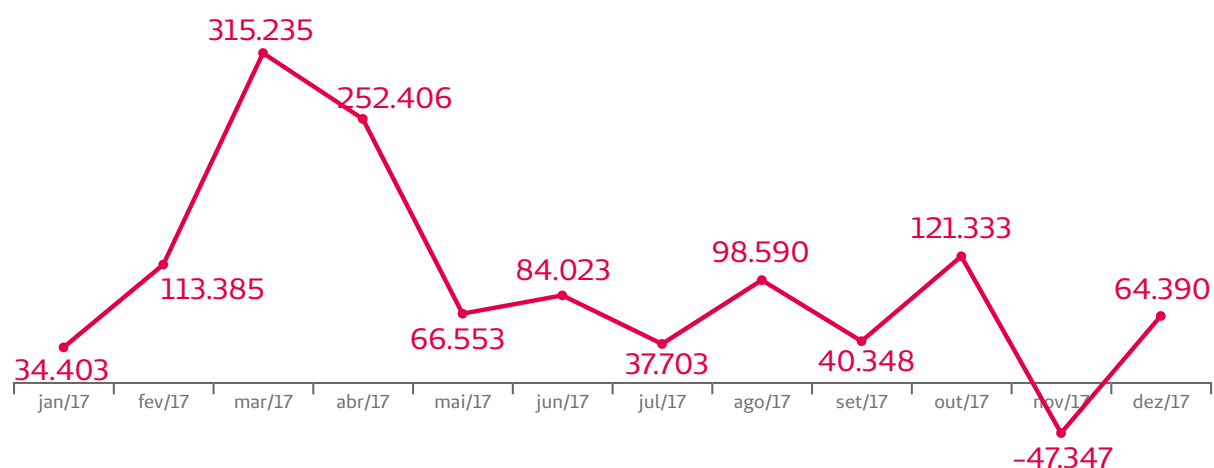
## EVOLUÇÃO DO PATRIMÔNIO LÍQUIDO (em mil R\$)



## EVOLUÇÃO INGRESSOS X DISPÊNDIOS (em mil R\$)



## RESULTADOS MENSAIS (em R\$)





# NOTAS EXPLICATIVAS DEMONSTRAÇÕES CONTÁBEIS ENCERRADAS EM 31/12/2017

## 1. Contexto operacional

A UNIMED DO ESPIRITO SANTO tem por objetivo unir as Unimed's do Espírito Santo para o fortalecimento das cooperativas operadoras de planos de assistência à saúde que atuam em nosso estado, proporcionando-lhes condições para o exercício de suas atividades e o aprimoramento dos serviços. Em 31/12/2017 totalizava 05 Singulares associadas. Está sediada Av. César Hilar, nº. 700 – 2º andar, no Bairro Bento Ferreira – município de Vitória – ES.

## 2. Apresentação das demonstrações contábeis

As demonstrações financeiras foram preparadas e estão sendo apresentadas de acordo com as práticas contábeis adotadas no Brasil, incluindo as disposições da Resolução do Conselho Federal de Contabilidade nº 920/01, e Lei Cooperativista nº 5.764, de 16 de dezembro de 1971 e alterações posteriores. Essas práticas contábeis adotadas no Brasil compreendem aquelas incluídas na legislação societária brasileira, e os pronunciamentos, as orientações e as interpretações técnicas emitidas pelo Comitê de Pronunciamentos Contábeis (CPC) e aprovados pelo Conselho Federal de Contabilidade (CFC), em particular a Norma Brasileira de Contabilidade NBC TG 1000, aprovada pela Resolução CFC nº 1.255/09, aplicável às Entidades Cooperativas.

## 3. Apresentação das demonstrações contábeis e principais práticas contábeis

### 3.1. Moeda funcional e moeda de apresentação

As demonstrações financeiras estão sendo apresentadas em reais, que é a moeda funcional da entidade e, também, a sua moeda de apresentação.

### 3.2. Disponibilidades

Disponibilidades incluem dinheiro em caixa, depósitos bancários, e as aplicações financeiras de curto prazo de alta liquidez, os quais são prontamente conversíveis em um montante conhecido de caixa e que estão sujeitos a um insignificante risco de mudança de valor.

#### CAIXA E EQUIVALENTES DE CAIXA

	2017	2016
Caixa	553,80	180,81
Bancos c/Movimento	606.191,71	931.892,20
Aplicações Financeiras – Curto Prazo e Alta Liquidez	6.106.611,05	5.210.779,83
<b>Total</b>	<b>6.713.356,56</b>	<b>6.142.852,84</b>

### 3.3. Aplicações financeiras

As aplicações financeiras registradas no ativo circulante são instrumentos financeiros classificados como equivalente de caixa, na categoria “ativos financeiros mensurados ao valor justo por meio do resultado (sobras)”, e registrados ao custo de aquisição, atualizado pela taxa contratada e ajustado ao seu valor de mercado. O saldo das aplicações financeiras em 31/12/2017 está demonstrado a seguir:

Aplicações Financeiras	2017	2016
<b>Banco</b>		
Sicoob	6.106.611,05	5.210.779,83
<b>Total</b>	<b>6.106.611,05</b>	<b>5.210.779,83</b>

### 3.4. Instrumentos financeiros

A administração classifica seus ativos financeiros sob as seguintes categorias: mensurados ao valor justo por meio do resultado (sobras) e empréstimos e recebíveis. A classificação depende da finalidade para a qual os

ativos financeiros foram adquiridos. A administração determina a classificação de seus ativos financeiros no reconhecimento inicial. Os recebíveis são ativos financeiros não derivativos com pagamentos fixos ou determináveis, não cotados em um mercado ativo. São incluídos como ativo circulante, exceto aqueles com prazo de vencimento superior a 12 meses após a data do balanço (classificados como ativos não circulantes). Os recebíveis da entidade compreendem caixa e equivalentes de caixa, aplicações financeiras e créditos a receber. A entidade não possui ativos financeiros que requerem a mensuração ao valor justo por meio do resultado e empréstimos.

### 3.5. Créditos a receber

Correspondem aos valores a receber do intercâmbio de suas singulares. A Unimed Federação não fatura, faz apenas o recebimento e repasse dos valores faturados a título de intercâmbio das Singulares.

Se o prazo de recebimento é equivalente há um ano ou menos, as contas a receber são classificadas no ativo circulante; caso contrário, são apresentadas no ativo não circulante.

### 3.6. Imobilizado

Os itens do imobilizado estão apresentados pelo custo de aquisição, construção ou doação, corrigidos monetariamente até 31 de dezembro de 1995, menos a correspondente depreciação acumulada. A depreciação do ativo imobilizado é calculada pelo método linear, utilizando taxas que levam em consideração a vida útil dos bens, conforme segue:

Imobilizado	Vida útil (em anos)
<b>Bens Imóveis:</b>	
Salas Comerciais	20
<b>Bens Móveis:</b>	
Equipamentos de Informática	5
Móveis e Utensílios	10
Máquinas e Equipamentos	10
Instalações	20
Benfeitorias em Sede Própria	20

### 3.7. Passivos circulantes

Demonstrados por valores conhecidos ou calculáveis, acrescidos, quando aplicável, dos encargos e variações monetárias incorridas.

### 3.8. Patrimônio líquido

Constituído pela dotação inicial de seus outorgantes instituidores, acrescido ou diminuído das sobras ou perdas apuradas em cada exercício.

### 3.9. Apuração das sobras

As receitas e as despesas são reconhecidas de acordo com o princípio contábil da competência. As receitas de serviços são reconhecidas quando efetivamente realizadas.

As doações e contribuições são reconhecidas quando do efetivo recebimento dos recursos.

## 4. Créditos a receber

(a) Referem-se a valores a receber do Intercambio realizado pelas Singulares.

## 5. Outros créditos a receber

A composição de "Outros Créditos a Receber" está representada pelas contas demonstradas a seguir:

	2017	2016
Créditos em Cobrança Jurídica	282.712,59	284.024,17
Impostos Antecipados	5.774,84	27.827,50
Adiantamentos	6.462,32	1.663,00
Despesas Antecipadas	31.120,97	7.403,32
Outras Contas a Receber	134.168,41	180.176,97
<b>TOTAL</b>	<b>460.239,13</b>	<b>501.094,96</b>

O saldo de R\$ 282.712,59 refere-se aos valores que estão sendo cobrados judicialmente. São valores a receber da Federação Centro Oeste, Unimed Brasília

e Unimed Bragança Paulista e se recebidos, serão ser repassados às singulares filiadas à Unimed Federação. Portanto, a falta de recebimento desses valores não irá gerar dispêndio para a Federação/ES

	2017
Recreio Panoramico Ltda	1.338,06
Federação Centro Oeste	134.182,65
Unimed Brasília	121.774,95
Unimed Bragança Paulista	25.416,93
<b>TOTAL</b>	<b>282.712,59</b>

Segue detalhamento do saldo de R\$ 134.168,41 registrado na rubrica "Outras Contas a Receber:

	2017
Organização de Simpósios	15.000,00
Glosas a Receber	31.519,85
Créditos a Receber - Sescop/ES	2.305,60
Créditos a Receber Funcionários	2.214,02
Créditos a Receber de Singulares	31.965,42
Bloqueio Judicial	16.692,07
Reembolso Despesas CAC	31.576,61
Outras Contas a Receber	2.894,84
<b>TOTAL</b>	<b>134.168,41</b>

## 6. Investimentos

	2016	INTEGRALIZAÇÃO	CAPITALIZAÇÃO SOBRAS	JUROS	2017
Unimed Participações	263.371,40	22.356,92			285.728,32
Unimed Brasil	2.640.140,63		234.143,36		2.874.283,99
Unimed Seguradora	62.075,25				62.075,25
Federação Interfederativa RJ/ES	1.587,67				1.587,67
Central Nacional Unimed	21.596,58				21.596,58
Portal Unimed Ltda	30.000,00				30.000,00
Sicoob	601.893,74		46.663,61	50.083,96	698.641,31
<b>TOTAL</b>	<b>3.620.665,27</b>	<b>22.356,92</b>	<b>280.806,97</b>	<b>50.083,96</b>	<b>3.973.913,12</b>

## 7. Imobilizado

Nome	Valor	Depreciação	Aquisições	Baixas	Saldo em 31/12/2017
Imóveis	462.166,86	437.518,08			24.648,78
Instalações	214.100,41	201.044,97			13.055,44
Máq. e Equipamentos	108.281,05	51.820,78	2.125,92	6.543,00	52.043,19
Móveis e Utensílios	150.293,34	115.634,12			34.659,22
Equip. de Informática	125.789,92	59.517,30	2.820,00	58.749,52	10.343,10
Benf. Sede Própria	201.563,87	201.563,87			0,00
Imobilizado em Andamento			2.504,00		2.504,00
Softwares	44.251,53	35.036,07	118.432,79	2.798,07	124.850,18
<b>Total</b>	<b>1.306.446,98</b>	<b>1.102.135,19</b>	<b>125.882,71</b>	<b>68.090,59</b>	<b>262.103,91</b>

## 8. Patrimônio líquido

Conforme estatuto social, as sobras apuradas no exercício, deduzidas as parcelas relativas às reservas obrigatórias, devem ser submetidas para decisão dos associados na Assembleia Geral Ordinária. Em 31/12/2017 essas sobras totalizaram R\$ 1.554.169,30.

## 9. Capital social

A composição do capital social é a seguinte:

Conta	Saldo em 31/12/2016	Capitalização Sobras 2016	Saldo em 31/12/2017
Capital Social	4.036.982,58	2.057.262,58	6.094.246,16
<b>Total</b>	<b>4.036.982,58</b>	<b>2.057.262,58</b>	<b>6.094.246,16</b>

## 10. Reservas estatutárias

Composição dos saldos:

Contas	Saldo em 31/12/2016	Destinação AGO 2017	Destinações legais e Estatutárias 2017	Reversões	Saldo em 31/12/2017
FATES	205.519,55	200.000,00	157.780,58	405.519,55	157.780,58
Reserva Legal	1.546.243,21		182.843,45		1.729.086,66
Reserva Para Contingência	635.694,98				635.694,98
Reserva Para Projetos Específicos	494.864,46				494.864,46
<b>Total</b>	<b>2.882.322,20</b>	<b>200.000,00</b>	<b>340.624,03</b>	<b>405.519,55</b>	<b>3.017.426,68</b>

O FATES é destinado a atividades educacionais, à prestação de assistência aos cooperados, seus familiares e empregados da cooperativa, e é constituído pelo resultado dos atos não cooperados e 5% das sobras líquidas do exercício, conforme determinação estatutária. No ano de 2017 foi destinado 91.421,72 resultante do percentual de 5% sobre a sobra do exercício e 66.358,86 referente resultado do ato não cooperativo.

A Reserva legal destina-se a reparar perdas e atender ao desenvolvimento de suas atividades, são destinados 10% das sobras líquidas do exercício, conforme determinação estatutária.

## 11. Destinações das sobras/lucros

As destinações das sobras apuradas no exercício 2017 pela Federação/ES foram efetuadas com base no resultado das operações de Atos Cooperativos, aplicando os percentuais estabelecidos em seu Estatuto Social, sendo:

<b>( = ) Sobras Registradas no Período</b>	<b>1.489.273,78</b>
( + ) Reversão FATES:	405.519,55
( - ) FATES Operações c/ Terceiros	-66.358,86
( - ) Reserva FATES:	-91.421,72
( - ) Reserva Legal:	-182.843,45
<b>( = ) SOBRAS à disposição da AGO</b>	<b>1.554.169,30</b>

As sobras líquidas (após as destinações constantes no estatuto), apuradas no exercício findo em 31/12/2017 foram de R\$ 1.554.169,30 que segue para deliberação da Assembleia Geral Ordinária quanto sua destinação.

## 12. Demonstração das mutações do PL

Apresenta o resultado da entidade para um período contábil, os itens de receita (ingressos) e despesa (dispêndios) reconhecidos diretamente no patrimônio líquido no período, os efeitos das mudanças de práticas contábeis e correção de erros reconhecidos no período, os valores investidos pelos proprietários e outras distribuições para os cooperados durante o período.

## 13. Instrumentos financeiros

### (a) Considerações gerais

A entidade participa de operações que envolvem instrumentos financeiros, todos registrados em contas patrimoniais. A administração desses riscos, bem como dos respectivos instrumentos, é realizada por meio da definição de estratégias e do estabelecimento de sistemas de controle, minimizando a exposição em suas operações.

As aplicações financeiras são substancialmente realizadas com base nas taxas de remuneração efetivamente negociadas. Tais aplicações refletem as condições usuais de mercado nas datas dos balanços.

Os instrumentos financeiros, ativos e passivos, que a entidade possui (caixa e equivalentes de caixa, contas a receber, fornecedores e outras contas a pagar) são avaliados pelo custo amortizado, de acordo com o Pronunciamento Técnico CPC 39 - "Instrumentos Financeiros".

O valor contábil dos instrumentos financeiros apresentados no balanço patrimonial pelo custo amortizado não difere substancialmente dos seus respectivos valores de mercado.

Em 31 de dezembro de 2017, não existem instrumentos financeiros na forma de derivativos nem de risco semelhante.

### (b) Gestão do risco de capital e de liquidez

Os objetivos da entidade ao administrar seu capital são os de salvaguardar a capacidade de continuidade de suas operações e continuar investindo na sua atividade fim para alcançar suas finalidades para qual foi instituída.

## 14. Partes relacionadas

As partes relacionadas existentes são as pessoas físicas que têm autoridade e responsabilidade de planejar, dirigir e controlar as atividades da entidade e membros próximos da família de tais pessoas.

Eventuais serviços prestados pela entidade a tais partes relacionadas não são relevantes no contexto global das suas atividades.

Reconhecemos a exatidão das demonstrações contábeis, tomadas em conjunto.

As notas explicativas são partes integrantes das Demonstrações Contábeis.

Vitória - ES, 31 de Dezembro de 2017.



Alexandre Augusto Ruschi Filho  
**PRESIDENTE**



Valdirene de Souza Menegardo  
**CONTADORA**  
CRC/ES 013316/O-4

**Unimed** Federação  
Espírito Santo

www.unimedfes.coop.br  
 Av. César Hillal, 700 - 2º Andar  
 29050-662 Bento Ferreira, Vitória - ES  
 T (27) 2127-1700

## PARECER DO CONSELHO FISCAL

Os abaixo assinados, na condição de membros do Conselho Fiscal da **Unimed do Espírito Santo – Federação das Cooperativas de Trabalho Médico do Estado do Espírito Santo** e em cumprimento das atribuições legais e estatutárias, com a presença da Contadora Valdirene de Souza Menegardo, CRC/ES 13316/0-4, responsável pelos registros e documentos contábeis, examinamos o Balanço Patrimonial, a Demonstração de Sobras e Perdas e demais Demonstrativos Contábeis normatizados pela legislação vigente, relativos ao exercício findo em 31 de dezembro de 2017. Baseado nos exames efetuados, nada encontrado irregular, somos de parecer que as contas apresentadas merecem a aprovação pela Assembleia Geral Ordinária, sem ressalva ou recomendações.

Vitória/ES, 26 de Janeiro de 2018.



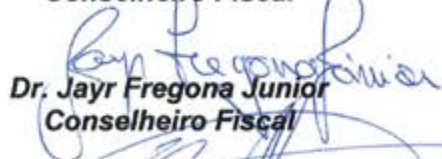
**Dr. Leandro Baptista Pinto**  
**Coordenador do Conselho Fiscal**



**Dr. Joelson Pedro Celestino**  
**Secretário do Conselho Fiscal**



**Dr. Jorge Alberto Frigini Pinto**  
**Conselheiro Fiscal**



**Dr. Jayr Fregona Junior**  
**Conselheiro Fiscal**



**Dr. Dimas Delmo Davi Farina**  
**Conselheiro Fiscal**



**Dr. Marcus Vinicius Azevedo Tanure**  
**Conselheiro Fiscal**

**PRODUÇÃO EDITORIAL:**

Assessoria de Comunicação e Marketing Unimed Federação ES.

Jornalista responsável: Sandrine Luchi (MTB 01549/ES)

**Unimed**   
Federação  
Espírito Santo

Av. César Hilal, 700 - 2º andar  
Vitória/ES - Brasil - CEP: 29050-662  
Telefone: (27) 2127-1700  
[www.unimedfes.coop.br](http://www.unimedfes.coop.br)